

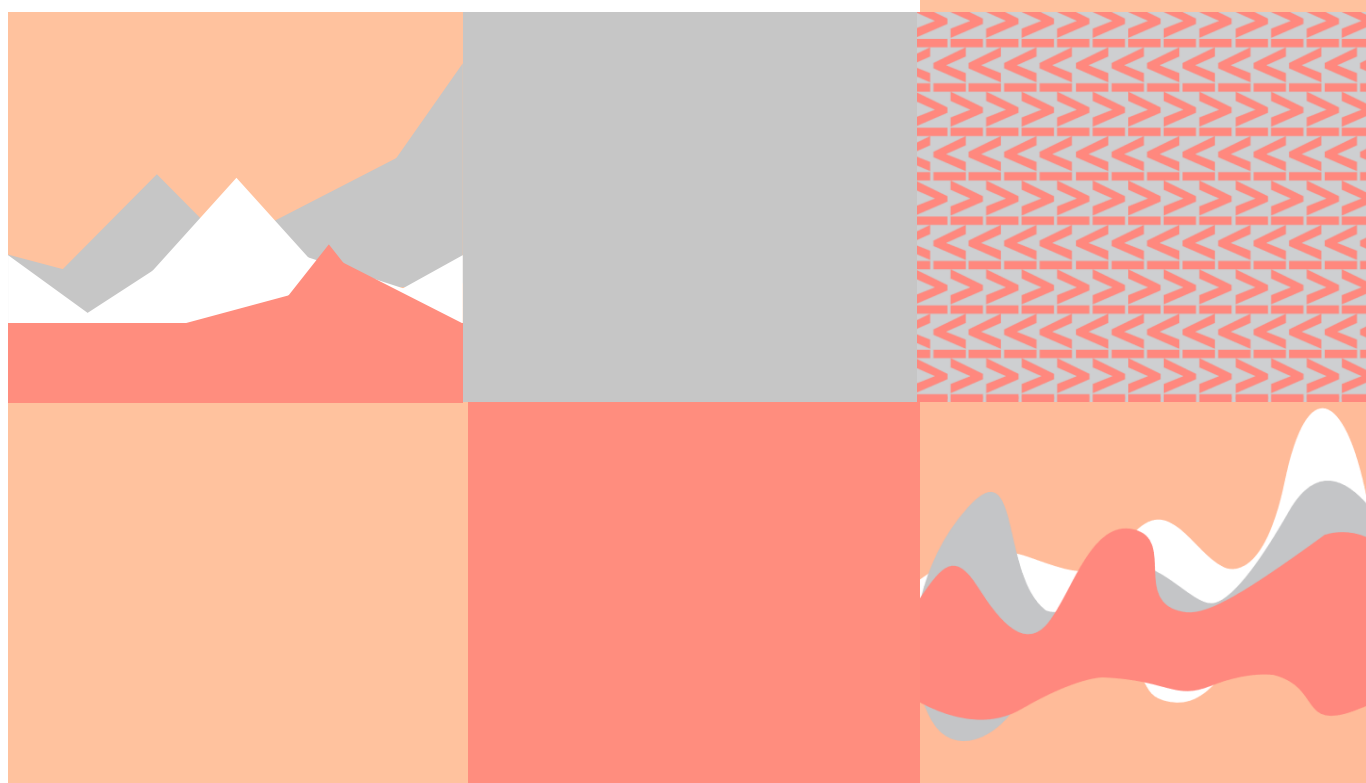


02
24 **ESSENTIEL**

FÉVRIER 2024 N°38

Typologie des exploitations irrigantes

Nouvelle-Aquitaine



Recensement agricole 2020

SOMMAIRE

Nouvelle-Aquitaine

Définitions	Page 1
Typologie	Page 2
Chiffres clés	Page 3
Détail par type d'exploitations	
Exploitations spécialisées en maïs	Page 4
Exploitations spécialisées en légumes	Page 5
Exploitations spécialisées en fruits	Page 6
Exploitations en combinaison de cultures maïs grain, autres grandes cultures	Page 7

Typologie des exploitations irrigantes

Nouvelle-Aquitaine

Définitions

Production brute standard (PBS)

La production brute standard (PBS), par un jeu de coefficients attribués aux cultures et aux cheptels, donne une valeur au potentiel de production des exploitations. Elle permet de classer les exploitations en différentes tailles économiques : « micro » (moins de 25 000 euros de PBS), « petite » (entre 25 000 et 100 000 euros), « moyenne » (entre 100 000 et 250 000 euros) et « grande » (plus de 250 000 euros). La contribution de chaque culture et cheptel à la PBS permet aussi de classer les exploitations selon leur spécialisation (ou orientation technico-économique). Les coefficients utilisés dans le recensement agricole 2020 sont calculés à partir des prix et rendements moyens de la période 2015- 2019.

Coefficient (PBS)

Les coefficients de PBS représentent la valeur de la production potentielle par hectare ou par tête d'animal présent hors toute aide. Ils sont exprimés en euros. Leur valeur est régionalisée lorsque c'est possible. Ces coefficients sont volontairement structurels, calculés en moyenne sur cinq années.

PBS irriguée

La production brute standard irriguée d'une exploitation est calculée en appliquant les coefficients utilisés dans la PBS sur les surfaces des cultures irriguées déclarées au recensement agricole 2020.

Taux de PBS irriguée

Le taux de PBS irriguée est le rapport entre la PBS irriguée et la PBS totale de l'exploitation. Il traduit le lien de l'exploitation à l'irrigation.

Culture irriguée principale et secondaire

La culture irriguée principale est celle si elle existe dont la PBS irriguée représente plus de 50% de la PBS irriguée de l'exploitation.

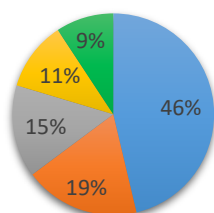
La culture irriguée secondaire est celle si elle existe dont la PBS irriguée représente plus de 50% de la PBS irriguée de l'exploitation hors culture irriguée principale.

Les cultures sont évaluées suivant les regroupements suivants: maïs, autres céréales, soja, autres oléagineux, protéagineux, plantes à fibres, plantes industrielles, plantes aromatiques à parfum et médicinales, légumes (y compris tubercules), fruits, vignes, fourrages (y compris maïs fourrage), surface toujours en herbe, autres cultures permanentes.

Exemples

Cas n°1

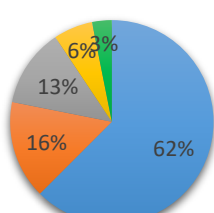
PBS irriguée



Pas de culture principale

Cas n°2

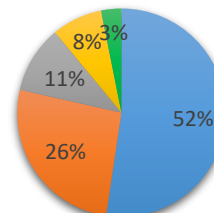
PBS irriguée



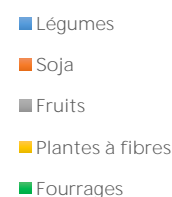
Culture principale irriguée : Légumes
Pas de culture secondaire

Cas n°3

PBS irriguée



Culture principale irriguée : Légumes
Culture secondaire irriguée : Soja



Typologie des exploitations irrigantes

Nouvelle-Aquitaine

Typologie

La répartition des cultures irriguées principales et secondaires des exploitations permet de sélectionner des types principaux d'exploitations irrigantes au niveau régional.

Exploitations irrigantes spécialisées

Maïs

100% de la PBS irriguée est en maïs grain

Légumes

100% de la PBS irriguée est en légumes ou tubercules

Fruits

100% de la PBS irriguée est en cultures fruitières

Vignes

100% de la PBS irriguée est en vignes

Fourrages

100% de la PBS irriguée est en fourrages

Horticulture

La majorité de la PBS irriguée est en horticulture

Exploitations irrigantes sur combinaisons de cultures

Maïs grain, soja

La culture principale irriguée est maïs grain et la culture secondaire irriguée est en soja, ou inversement

Maïs grain, autres grandes cultures

La culture principale irriguée est maïs grain et la culture secondaire irriguée est en grandes cultures (hors soja, maïs), ou inversement.

Maïs grain, fourrages

La culture principale irriguée est maïs grain et la culture secondaire irriguée est en fourrages, ou inversement.

Légumes, fruits

La culture principale irriguée est en légumes et la culture secondaire irriguée est en fruits ou inversement.

Fruits, vignes

La culture principale irriguée est en fruits et la culture secondaire irriguée est en vignes ou inversement.

Vignes, légumes

La culture principale irriguée est en vignes et la culture secondaire irriguée est en légumes ou inversement.

Fruits ou vignes, grandes cultures

La culture principale irriguée est en fruits ou vignes et la culture secondaire irriguée est en grandes cultures

Légumes, grandes cultures

La culture principale irriguée est en légumes et la culture secondaire irriguée est en grandes cultures

Dans la suite du document, seront présentés, dans un premier temps, les chiffres clés pour tous les types d'exploitations irrigantes de la typologie, puis, dans un second temps, une fiche détaillée pour les types principaux.

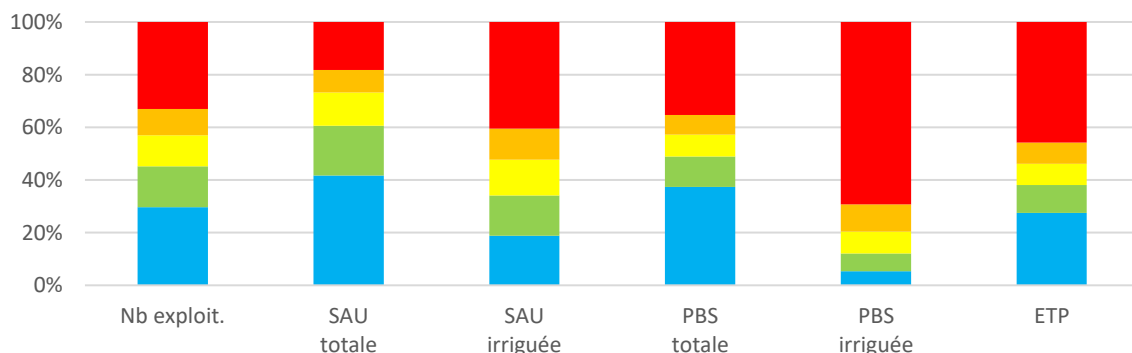
Typologie des exploitations irrigantes Nouvelle-Aquitaine

Chiffres clés par type d'exploitations irrigantes

	Nb	SAU (ha)		PBS en k€		ETP*
		Totale	Irriguée	Totale	Irriguée	
Exploitations irrigantes spécialisées						
Maïs	2 716	250 814	67 233	530 141	86 547	4 253
Légumes	1 852	49 428	7 313	288 401	209 742	5 429
Fruits	1 146	43 155	15 118	331 581	227 822	3 777
Vignes	91	3 989	400	42 664	7 389	687
Fourrages	463	61 775	8 354	130 420	784	1 047
Horticulture	330	5 149	3 869	109 124	103 497	1 365
Exploitations irrigantes sur combinaisons de cultures						
Maïs grain, soja	567	53 007	22 992	91 529	27 252	843
Maïs grain, autres grandes cultures	1 312	181 541	73 916	263 542	82 017	2 209
Maïs grain, fourrages	361	51 273	11 565	91 564	8 195	820
Légumes, fruits	186	8 046	3 289	60 107	44 881	778
Fruits, vignes	24	1 264	594	11 909	7 892	98
Vignes, légumes	19	589	153	3 277	2 471	47
Fruits ou vignes, grandes cultures	465	42 206	15 431	167 431	94 533	1 249
Légumes, grandes cultures	919	109 759	74 291	448 686	369 552	3 571
		S = secret statistique		*Equivalent Temps Plein hors prestataires		
Total exploitations de la typologie	10 451	861 995	304 517	2 570 376	1 272 574	26 172
Part dans l'ensemble des exploitations irrigantes	78%	76%	74%	81%	79%	78%

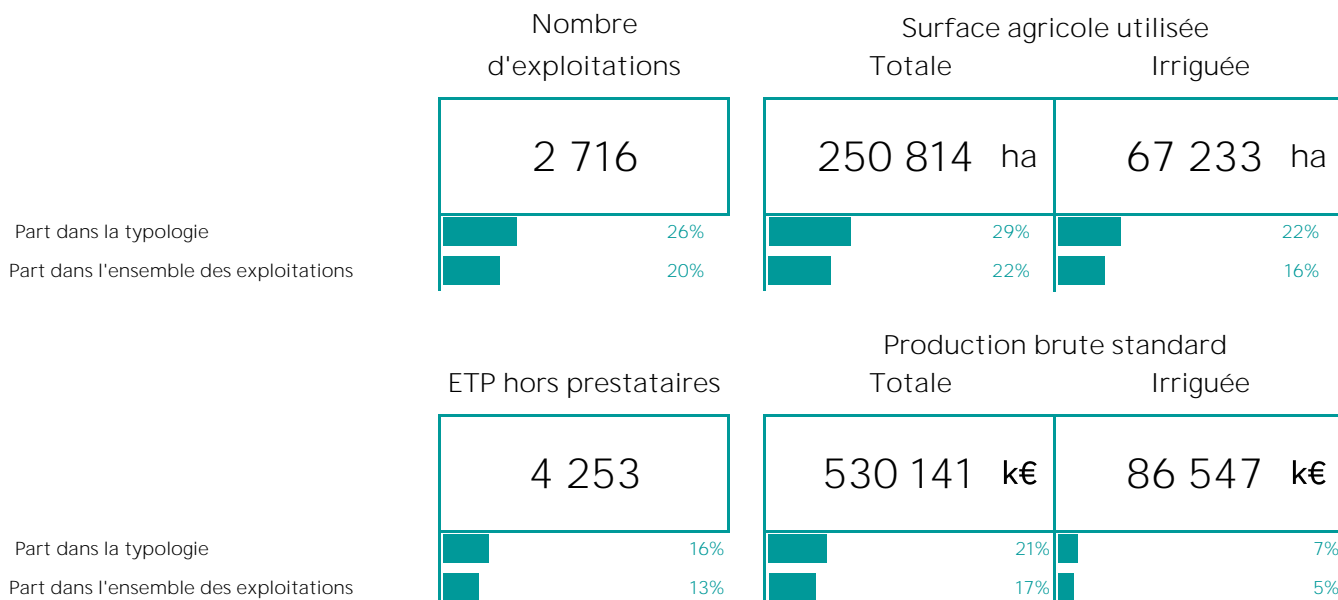
Chiffres clés par taux de PBS irriguée

Taux PBS irriguée	Lien de l'exploitation à l'irrigation	Nb exploit.	SAU (ha)		PBS en k€		ETP*
			Totale	Irriguée	Totale	Irriguée	
[0,20]	Très faible	3 097	359 137	57 403	961 017	67 527	7 186
(20,40]	Faible	1 624	162 896	46 411	296 621	85 999	2 781
(40,60]	Moyenne	1 230	109 084	41 547	214 627	106 322	2 116
(60,80]	Fort	1 044	74 088	35 948	189 303	131 259	2 097
(80,100]	Très fort	3 456	156 790	123 209	908 809	881 467	11 992

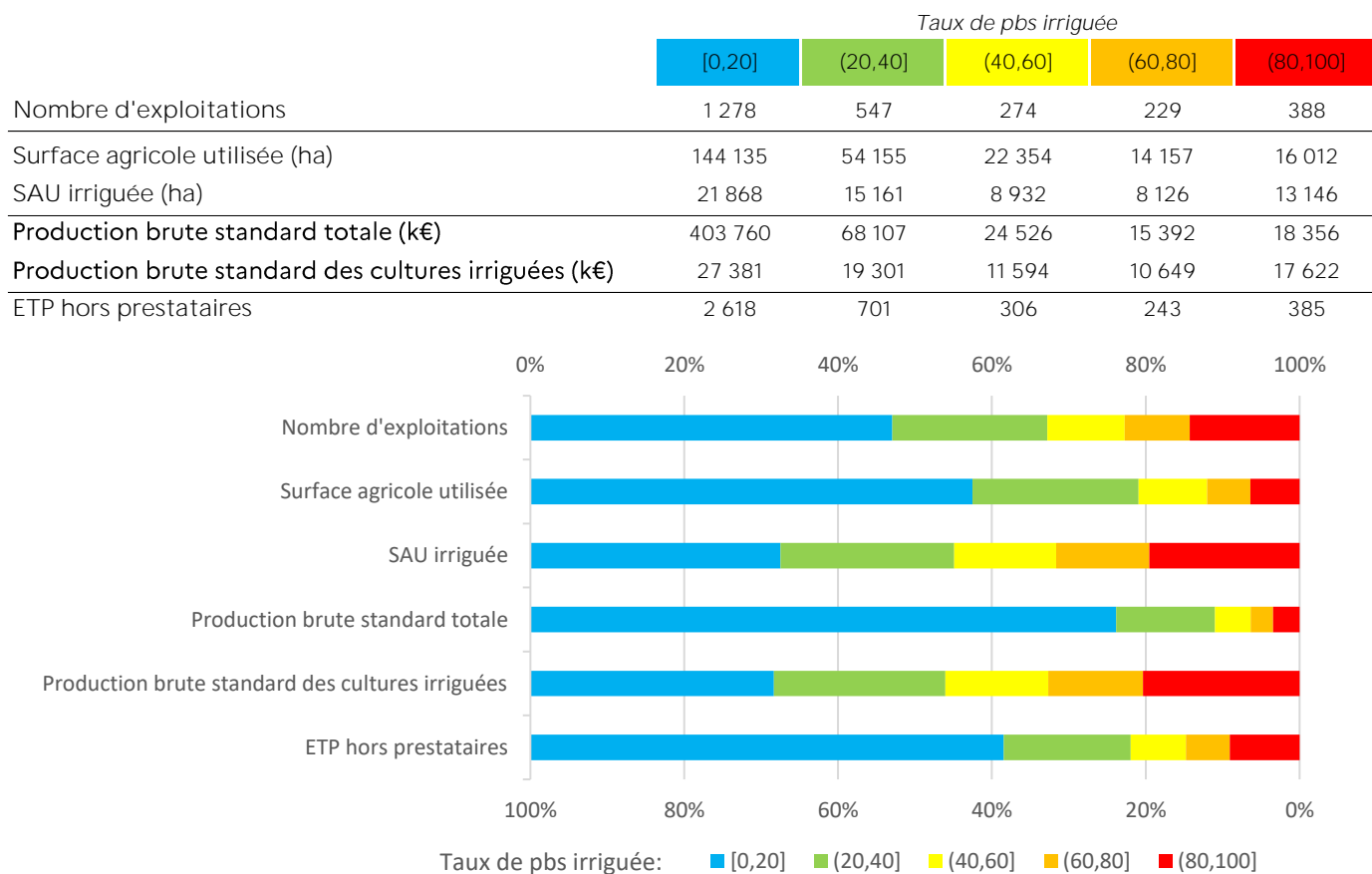


Typologie des exploitations irrigantes Nouvelle-Aquitaine

Exploitations spécialisées en maïs

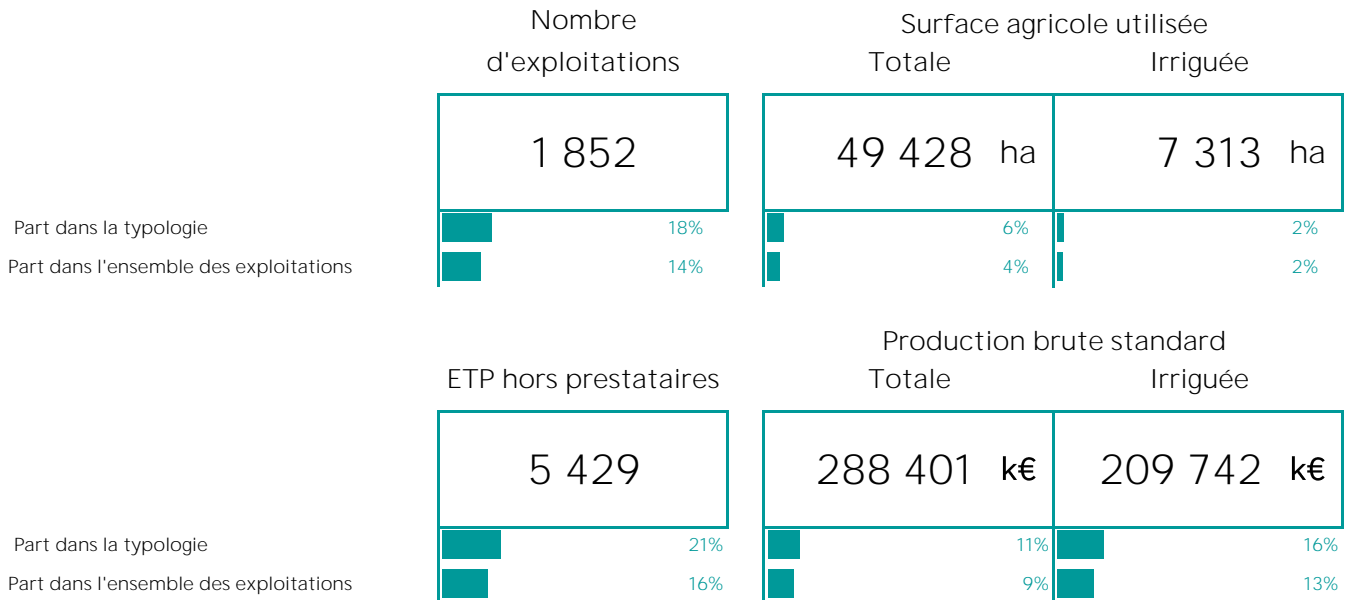


Détail par taux de pbs irriguée

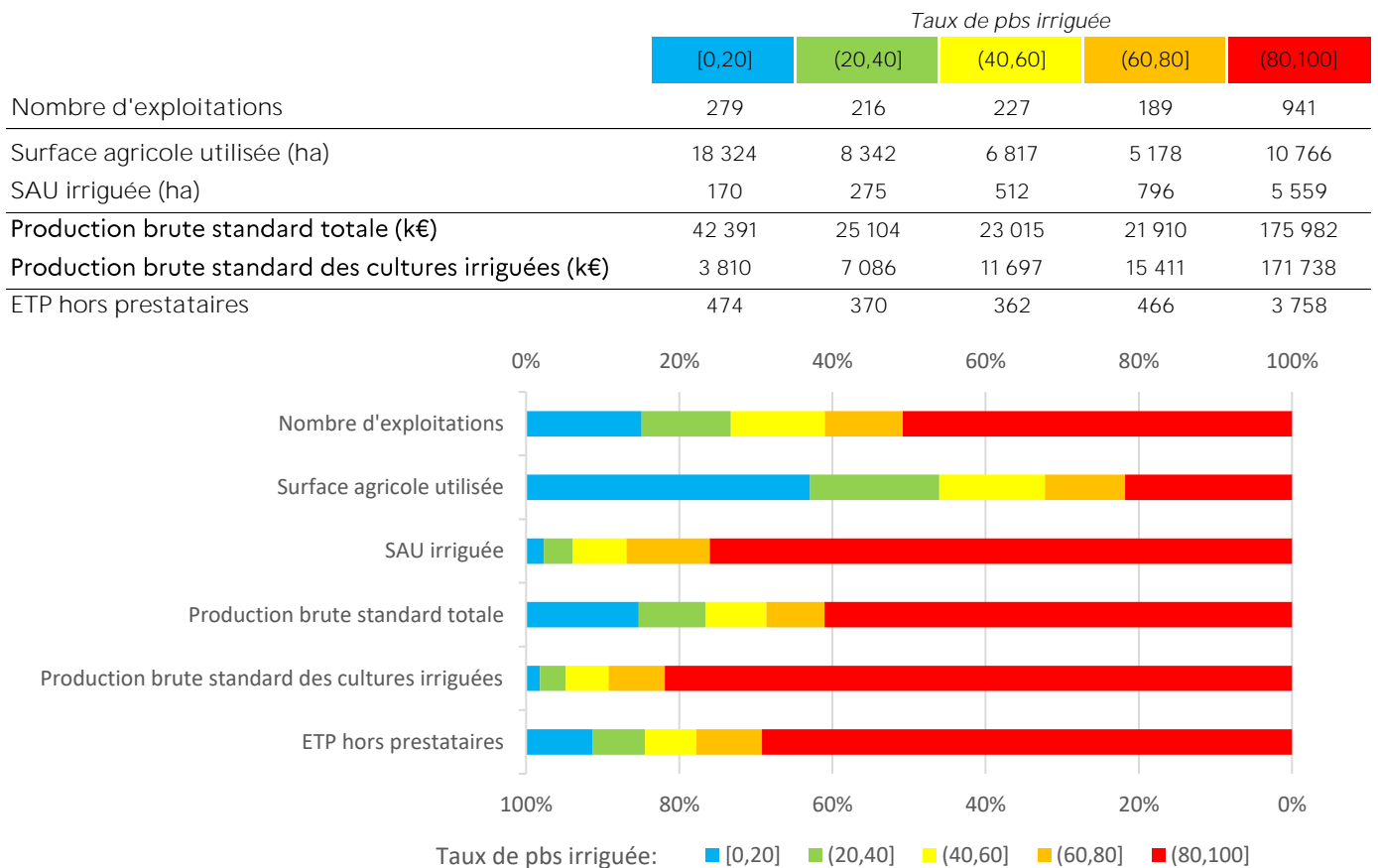


Typologie des exploitations irrigantes Nouvelle-Aquitaine

Exploitations spécialisées en légumes

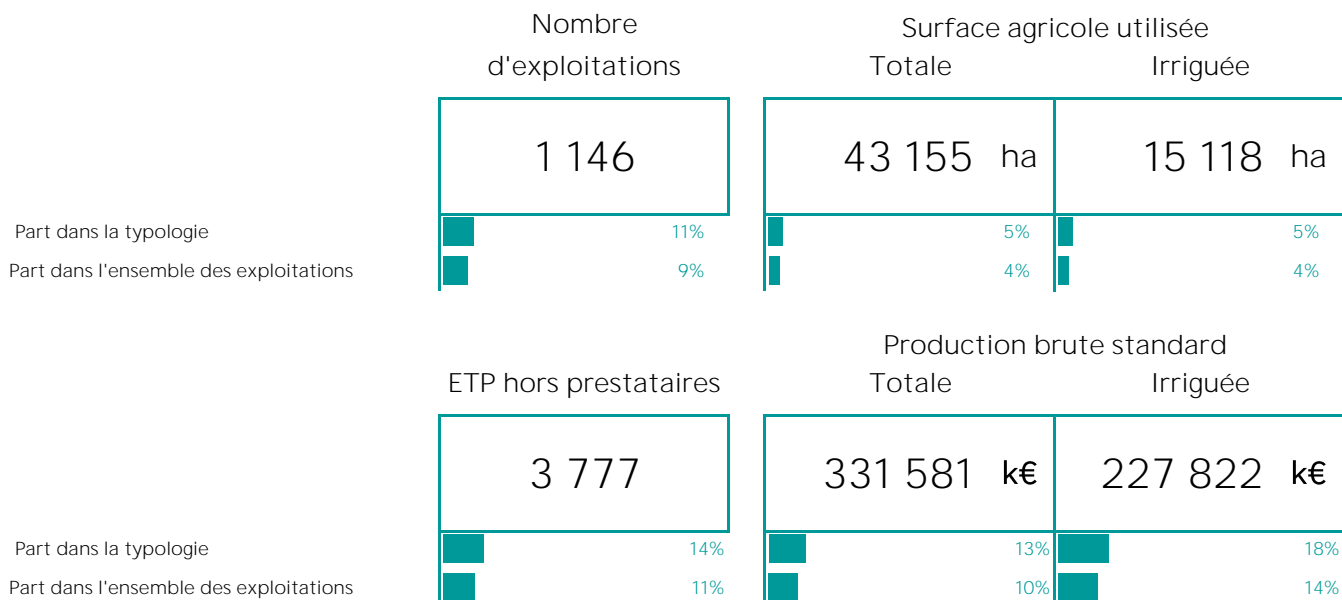


Détail par taux de pbs irriguée

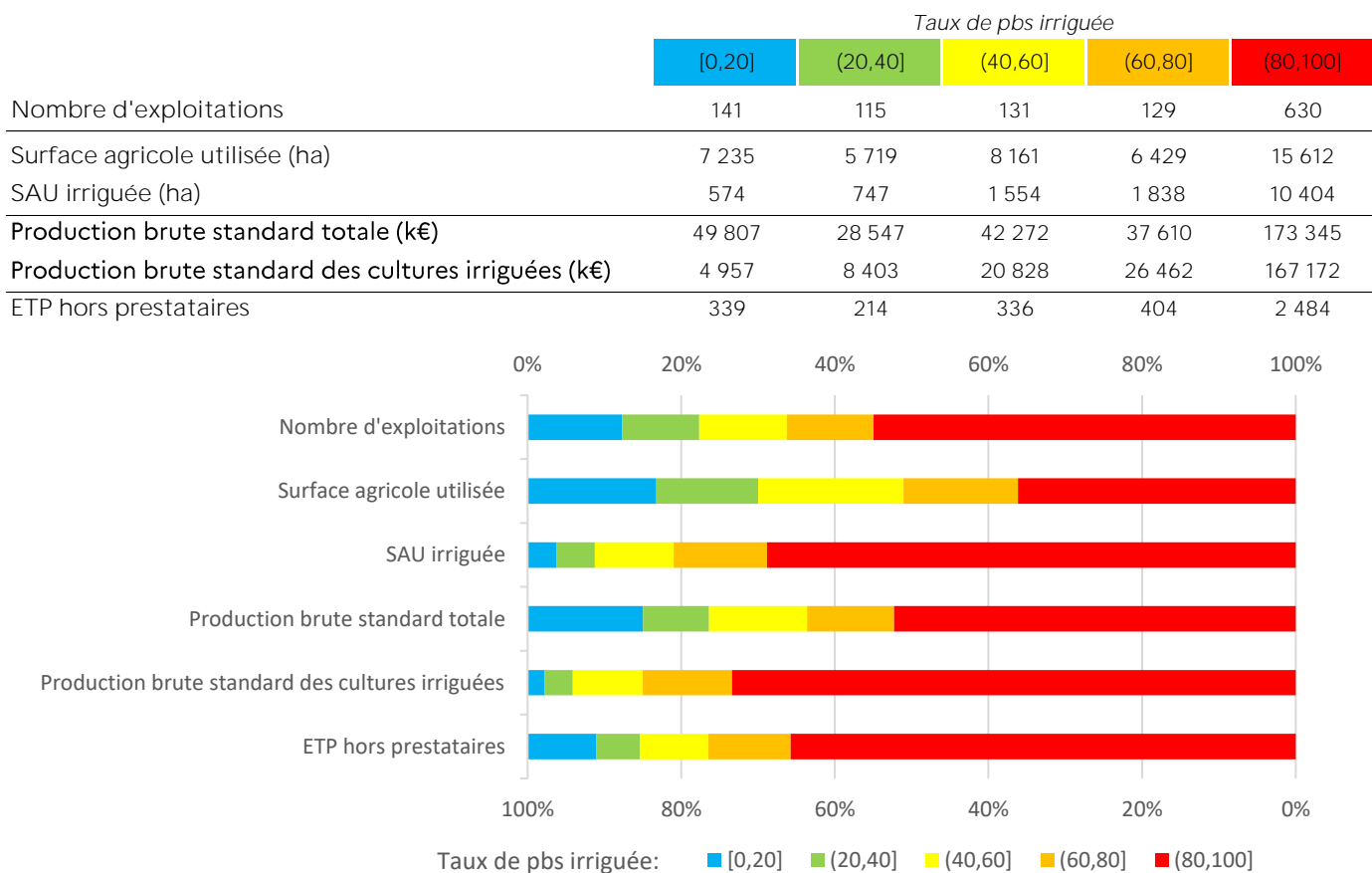


Typologie des exploitations irrigantes Nouvelle-Aquitaine

Exploitations spécialisées en fruits

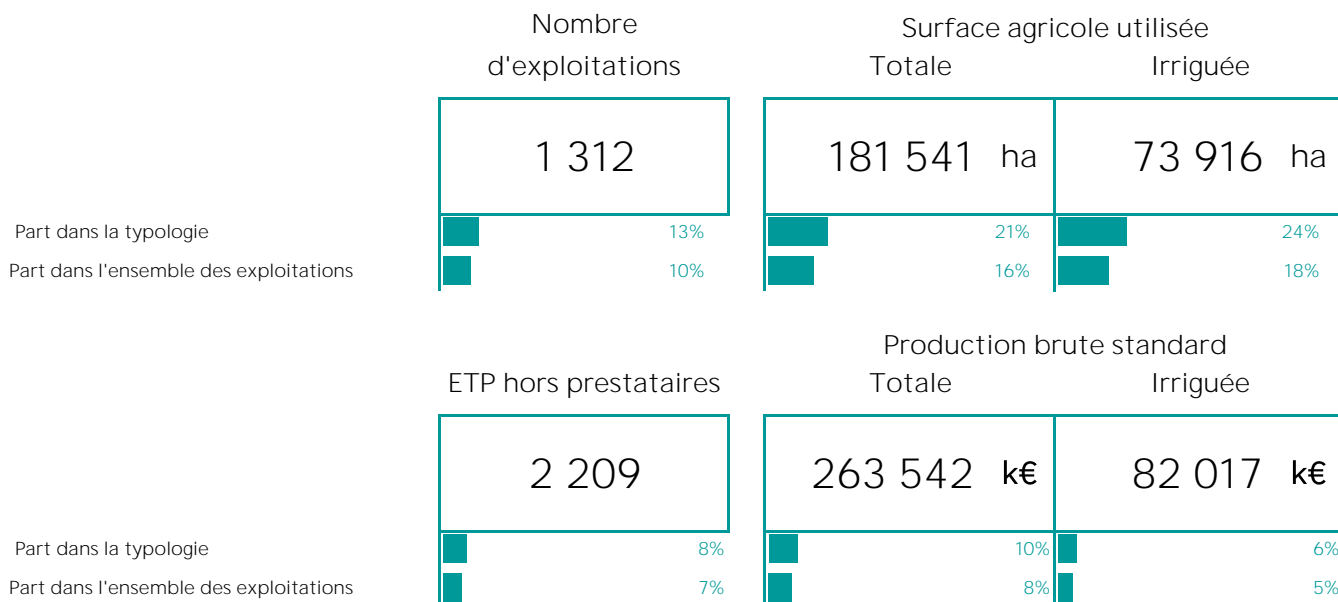


Détail par taux de pbs irriguée

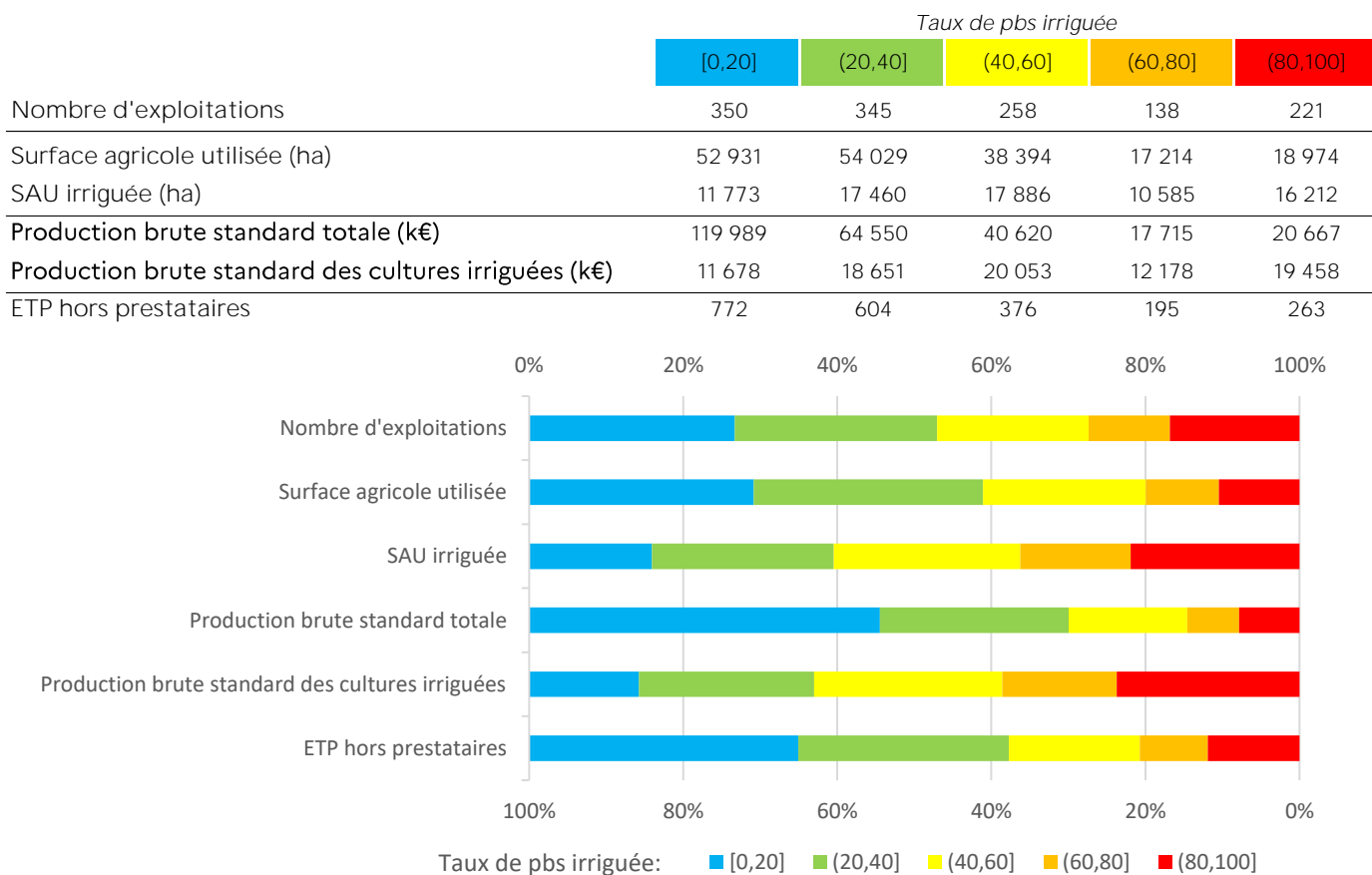


Typologie des exploitations irrigantes Nouvelle-Aquitaine

Exploitations en combinaison de cultures maïs grain, autres grandes cultures



Détail par taux de pbs irriguée



agreste.agriculture.gouv.fr

<https://draaf.nouvelle-aquitaine.agriculture.gouv.fr>

<https://agreste.agriculture.gouv.fr>



DRAAF Nouvelle Aquitaine
Service régional de l'information statistique,
économique et territoriale
Le Pastel 22 rue des Pénitents Blancs
CS 13916 87039 LIMOGES CEDEX 1
Tél : 05 56 00 42 00

Courriel : contact.sriset.draaf-nouvelle-aquitaine@agriculture.gouv.fr

Directrice régionale : Virginie ALAVOINE
Directeur de publication : Pierre ETCHESAHAR
Rédacteur en chef : Boris SIMON

Rédacteur : DRAAF Occitanie, Stéphan MASSE
Composition : DRAAF Occitanie, B. DELTOUR/ S. MASSE
Dépôt légal : à parution ISSN : 2726-8640 © Agreste 2024