



**02
24** ESSENTIEL

FÉVRIER 2024 N°44

Typologie des exploitations irrigantes

Gironde



Recensement agricole 2020

SOMMAIRE

Gironde

Définitions	Page 1
Typologie	Page 2
Chiffres clés	Page 3
Détail par type d'exploitations	
Exploitations spécialisées en légumes	Page 4
Exploitations spécialisées en maïs	Page 5
Exploitations spécialisées en horticulture	Page 6
Exploitations spécialisées en fruits	Page 7
Exploitations spécialisées en légumes avec des grandes cultures	Page 8

Typologie des exploitations irrigantes

Gironde

Définitions

Production brute standard (PBS)

La production brute standard (PBS), par un jeu de coefficients attribués aux cultures et aux cheptels, donne une valeur au potentiel de production des exploitations. Elle permet de classer les exploitations en différentes tailles économiques : « micro » (moins de 25 000 euros de PBS), « petite » (entre 25 000 et 100 000 euros), « moyenne » (entre 100 000 et 250 000 euros) et « grande » (plus de 250 000 euros). La contribution de chaque culture et cheptel à la PBS permet aussi de classer les exploitations selon leur spécialisation (ou orientation technico-économique). Les coefficients utilisés dans le recensement agricole 2020 sont calculés à partir des prix et rendements moyens de la période 2015- 2019.

Coefficient (PBS)

Les coefficients de PBS représentent la valeur de la production potentielle par hectare ou par tête d'animal présent hors toute aide. Ils sont exprimés en euros. Leur valeur est régionalisée lorsque c'est possible. Ces coefficients sont volontairement structurels, calculés en moyenne sur cinq années.

PBS irriguée

La production brute standard irriguée d'une exploitation est calculée en appliquant les coefficients utilisés dans la PBS sur les surfaces des cultures irriguées déclarées au recensement agricole 2020.

Taux de PBS irriguée

Le taux de PBS irriguée est le rapport entre la PBS irriguée et la PBS totale de l'exploitation. Il traduit le lien de l'exploitation à l'irrigation.

Culture irriguée principale et secondaire

La culture irriguée principale est celle si elle existe dont la PBS irriguée représente plus de 50% de la PBS irriguée de l'exploitation.

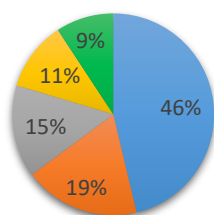
La culture irriguée secondaire est celle si elle existe dont la PBS irriguée représente plus de 50% de la PBS irriguée de l'exploitation hors culture irriguée principale.

Les cultures sont évaluées suivant les regroupements suivants: maïs, autres céréales, soja, autres oléagineux, protéagineux, plantes à fibres, plantes industrielles, plantes aromatiques à parfum et médicinales, légumes (y compris tubercules), fruits, vignes, fourrages (y compris maïs fourrage), surface toujours en herbe, autres cultures permanentes.

Exemples

Cas n°1

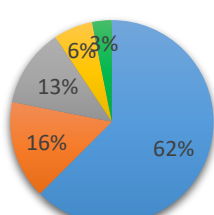
PBS irriguée



Pas de culture principale

Cas n°2

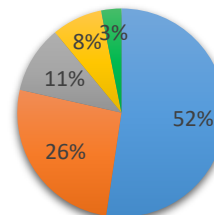
PBS irriguée



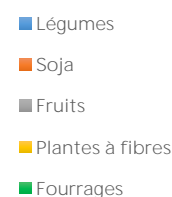
Culture principale irriguée : Légumes
Pas de culture secondaire

Cas n°3

PBS irriguée



Culture principale irriguée : Légumes
Culture secondaire irriguée: Soja



Typologie des exploitations irrigantes

Gironde

Typologie

La répartition des cultures irriguées principales et secondaires des exploitations permet de sélectionner des types principaux d'exploitations irrigantes au niveau régional.

Exploitations irrigantes spécialisées

Maïs

100% de la PBS irriguée est en maïs grain

Légumes

100% de la PBS irriguée est en légumes ou tubercules

Fruits

100% de la PBS irriguée est en cultures fruitières

Vignes

100% de la PBS irriguée est en vignes

Fourrages

100% de la PBS irriguée est en fourrages

Horticulture

La majorité de la PBS irriguée est en horticulture

Exploitations irrigantes sur combinaisons de cultures

Maïs grain, soja

La culture principale irriguée est maïs grain et la culture secondaire irriguée est en soja, ou inversement

Maïs grain, autres grandes cultures

La culture principale irriguée est maïs grain et la culture secondaire irriguée est en grandes cultures (hors soja, maïs), ou inversement.

Maïs grain, fourrages

La culture principale irriguée est maïs grain et la culture secondaire irriguée est en fourrages, ou inversement.

Légumes, fruits

La culture principale irriguée est en légumes et la culture secondaire irriguée est en fruits ou inversement.

Fruits, vignes

La culture principale irriguée est en fruits et la culture secondaire irriguée est en vignes ou inversement.

Vignes, légumes

La culture principale irriguée est en vignes et la culture secondaire irriguée est en légumes ou inversement.

Fruits ou vignes, grandes cultures

La culture principale irriguée est en fruits ou vignes et la culture secondaire irriguée est en grandes cultures

Légumes, grandes cultures

La culture principale irriguée est en légumes et la culture secondaire irriguée est en grandes cultures

Dans la suite du document, seront présentés, dans un premier temps, les chiffres clés pour tous les types d'exploitations irrigantes de la typologie, puis, dans un second temps, une fiche détaillée pour les types principaux.

Typologie des exploitations irrigantes

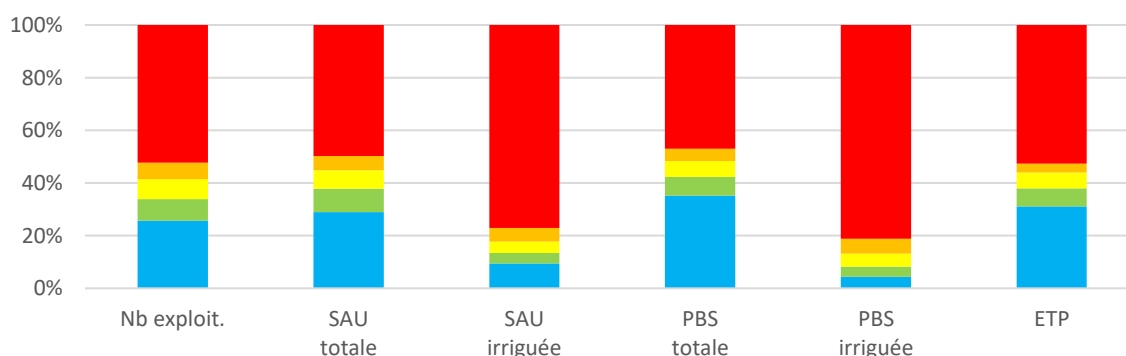
Gironde

Chiffres clés par type d'exploitations irrigantes

	Nb	SAU (ha)		PBS en k€		ETP*
		Totale	Irriguée	Totale	Irriguée	
Exploitations irrigantes spécialisées						
Maïs	111	9 943	3 804	27 172	5 255	211
Légumes	137	2 619	1 047	26 972	19 899	709
Fruits	60	2 373	909	31 019	13 508	176
Vignes	26	995	63	15 654	1 293	373
Fourrages	20	2 198	500	4 184	53	36
Horticulture	61	867	553	16 941	15 939	236
Exploitations irrigantes sur combinaisons de cultures						
Maïs grain, soja	16	3 236	1 707	4 524	1 924	36
Maïs grain, autres grandes cultures	23	3 266	2 237	5 216	2 663	44
Maïs grain, fourrages	12	1 296	316	4 689	282	34
Légumes, fruits	5	521	263	4 793	2 573	28
Fruits, vignes	s	s	s	s	s	s
Vignes, légumes	s	s	s	s	s	s
Fruits ou vignes, grandes cultures	13	1 183	321	9 100	2 623	72
Légumes, grandes cultures	71	16 086	13 889	64 308	56 618	390
		S = secret statistique		*Equivalent Temps Plein hors prestataires		
Total exploitations de la typologie	560	44 659	25 626	215 899	123 116	2 370
Part dans l'ensemble des exploitations irrigantes	78%	82%	79%	85%	80%	80%

Chiffres clés par taux de PBS irriguée

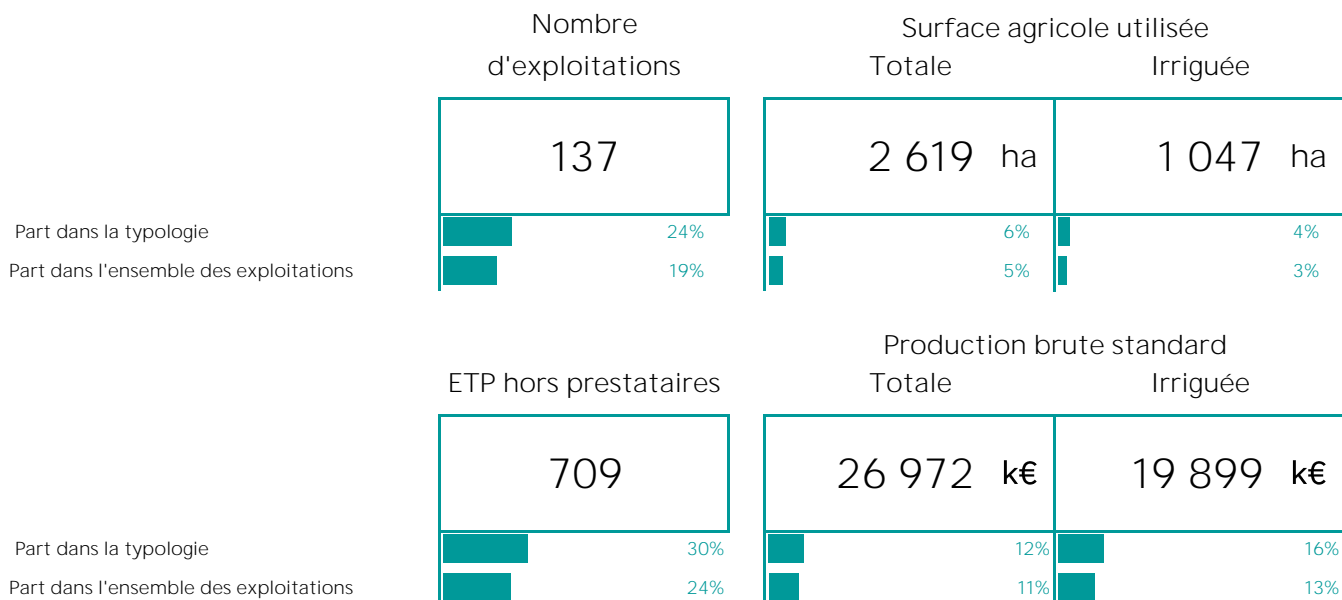
Taux PBS irriguée	Lien de l'exploitation à l'irrigation	Nb exploit.	SAU (ha)		PBS en k€		ETP*
			Totale	Irriguée	Totale	Irriguée	
[0,20]	Très faible	144	12 928	2 421	75 879	5 447	738
(20,40]	Faible	46	3 946	1 017	15 350	4 657	163
(40,60]	Moyenne	42	3 142	1 124	12 993	6 109	142
(60,80]	Fort	35	2 430	1 313	10 117	6 995	79
(80,100]	Très fort	293	22 212	19 751	101 560	99 908	1 248



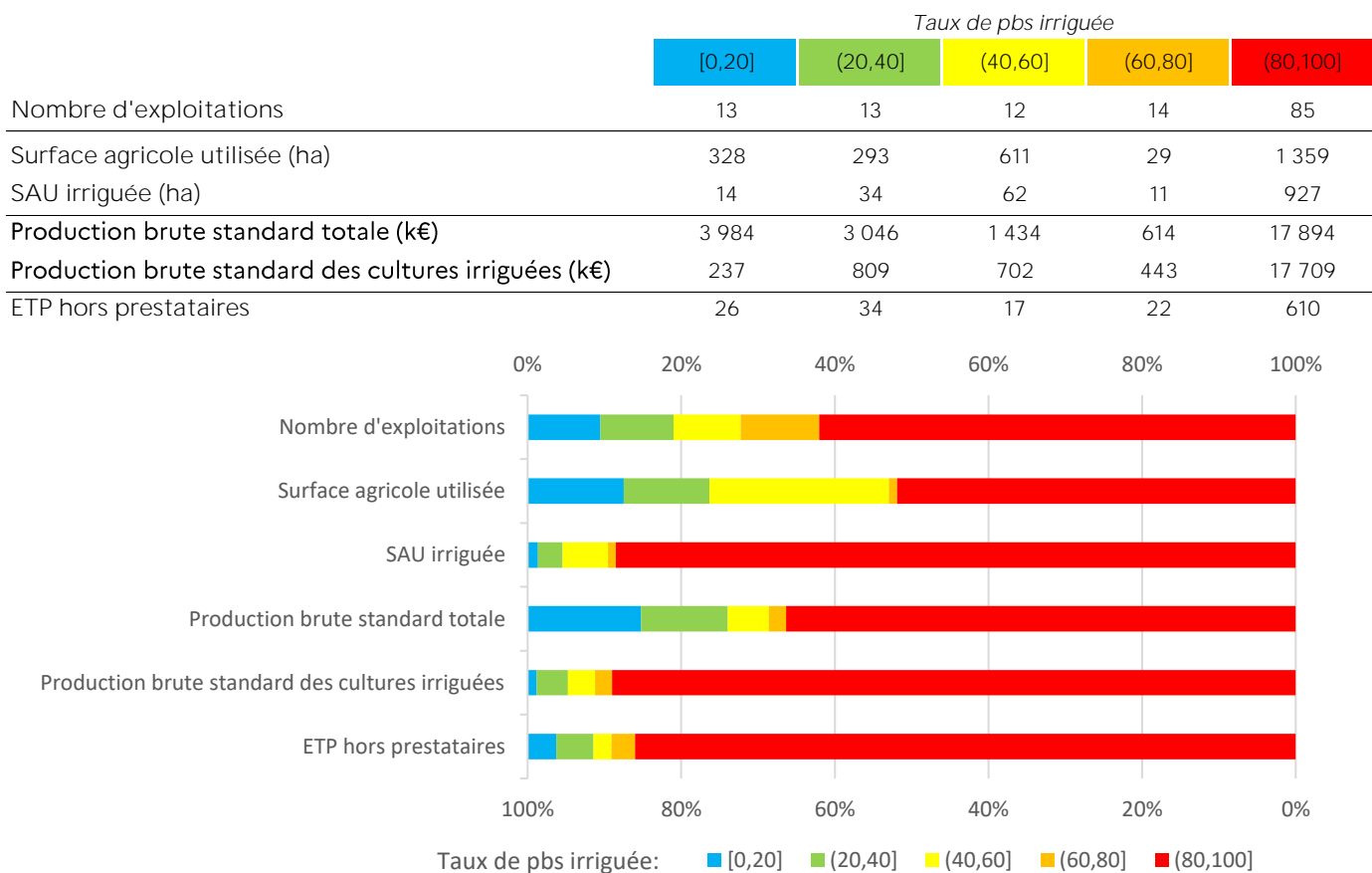
Typologie des exploitations irrigantes

Gironde

Exploitations spécialisées en légumes



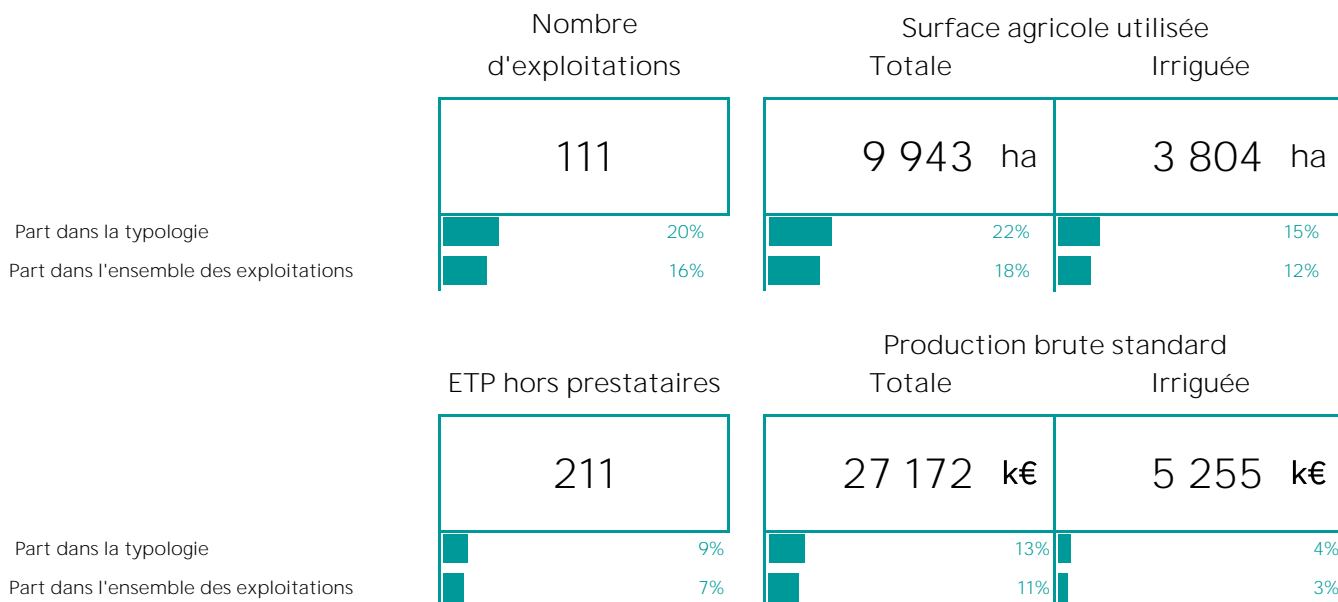
Détail par taux de pbs irriguée



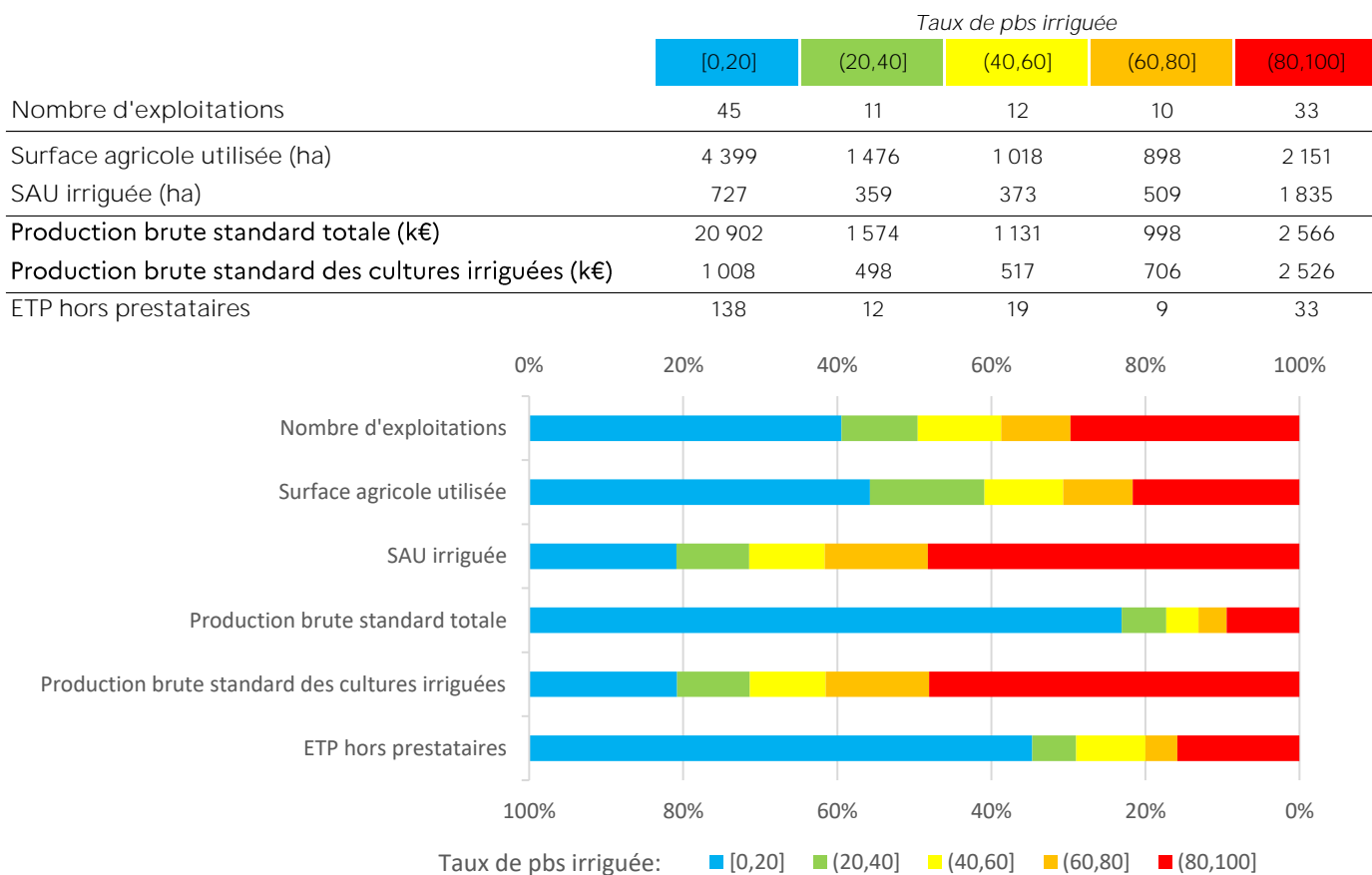
Typologie des exploitations irrigantes

Gironde

Exploitations spécialisées en maïs



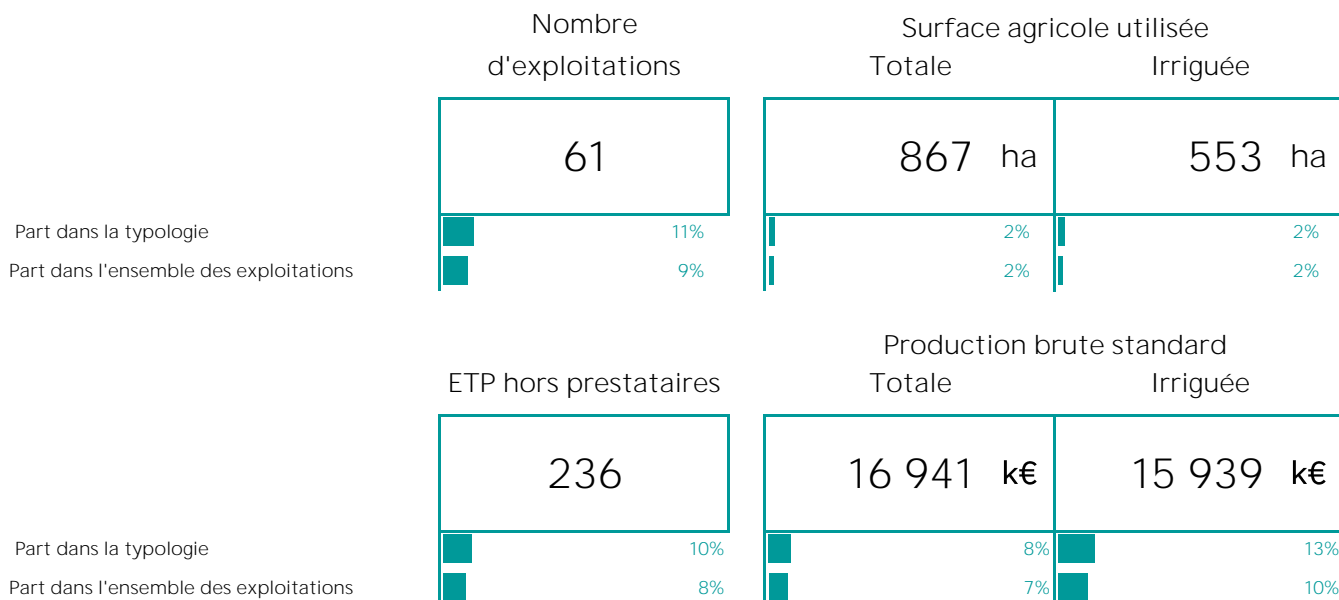
Détail par taux de pbs irriguée



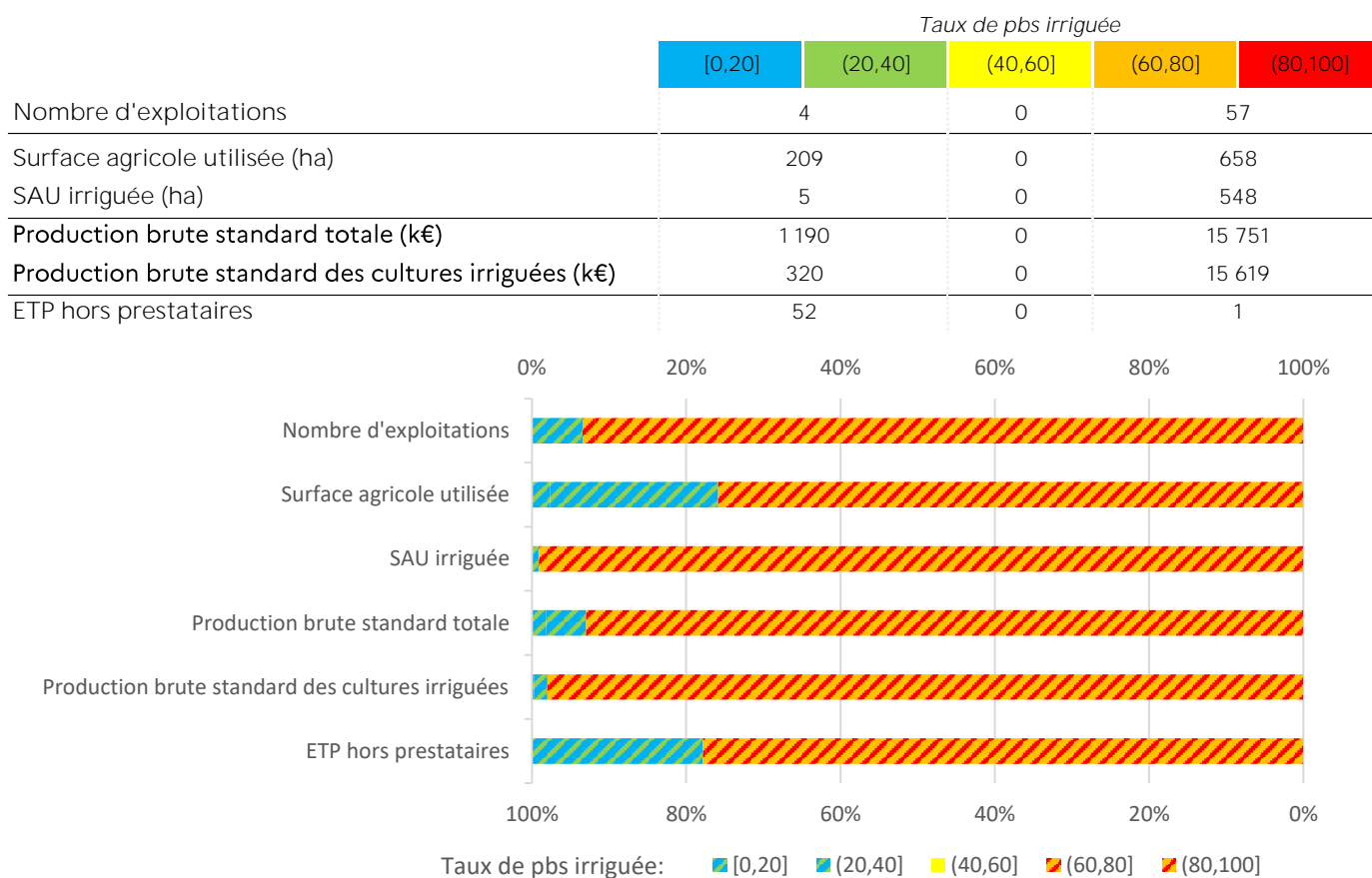
Typologie des exploitations irrigantes

Gironde

Exploitations spécialisées en horticulture



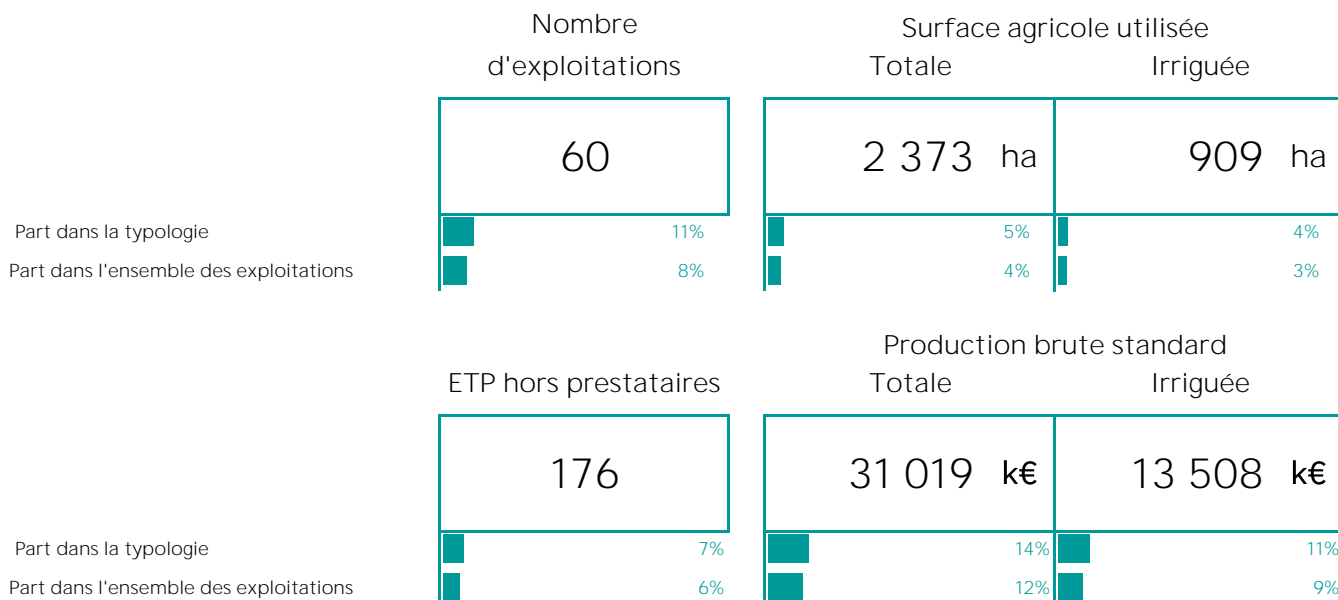
Détail par taux de pbs irriguée



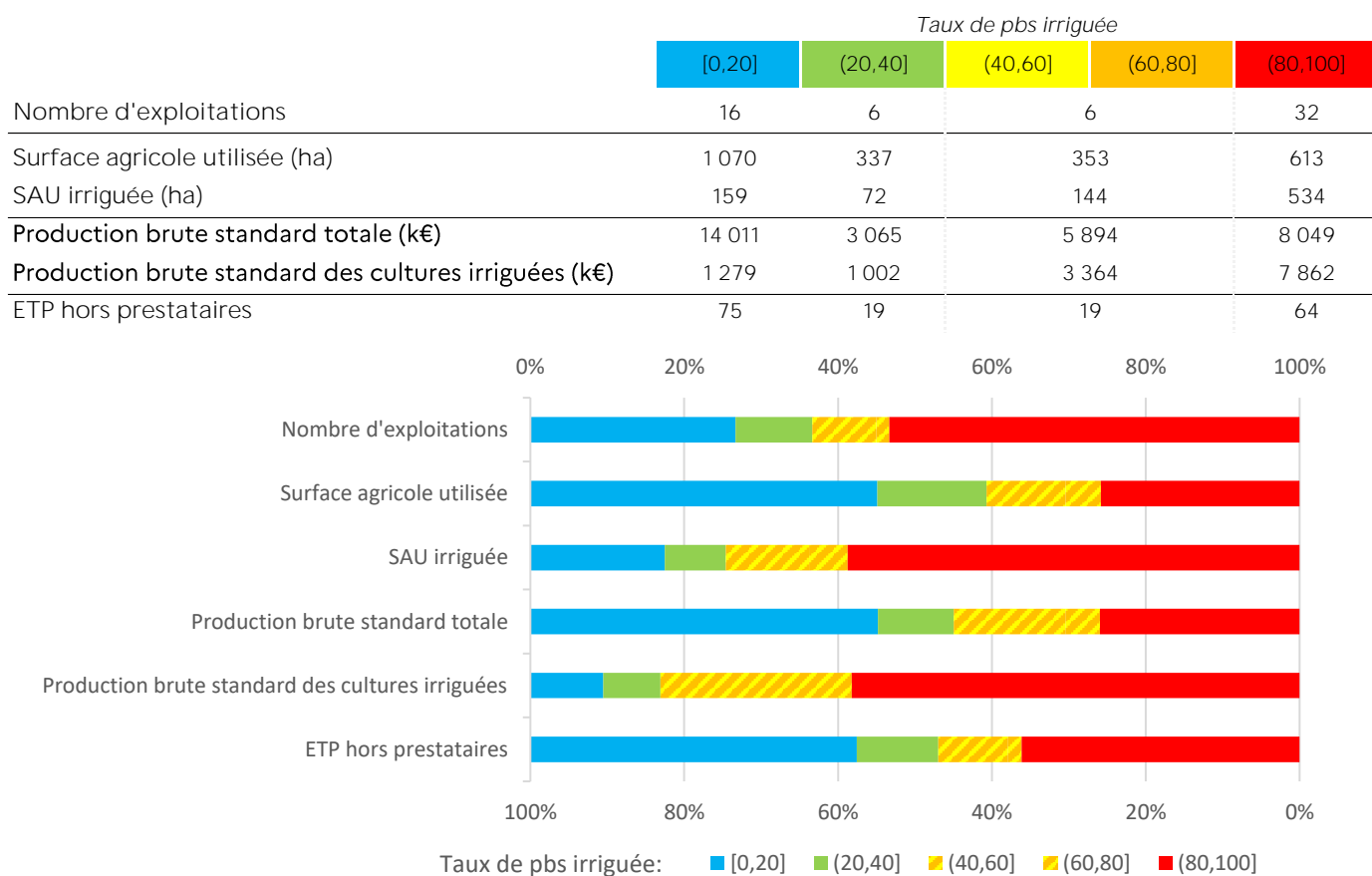
Typologie des exploitations irrigantes

Gironde

Exploitations spécialisées en fruits



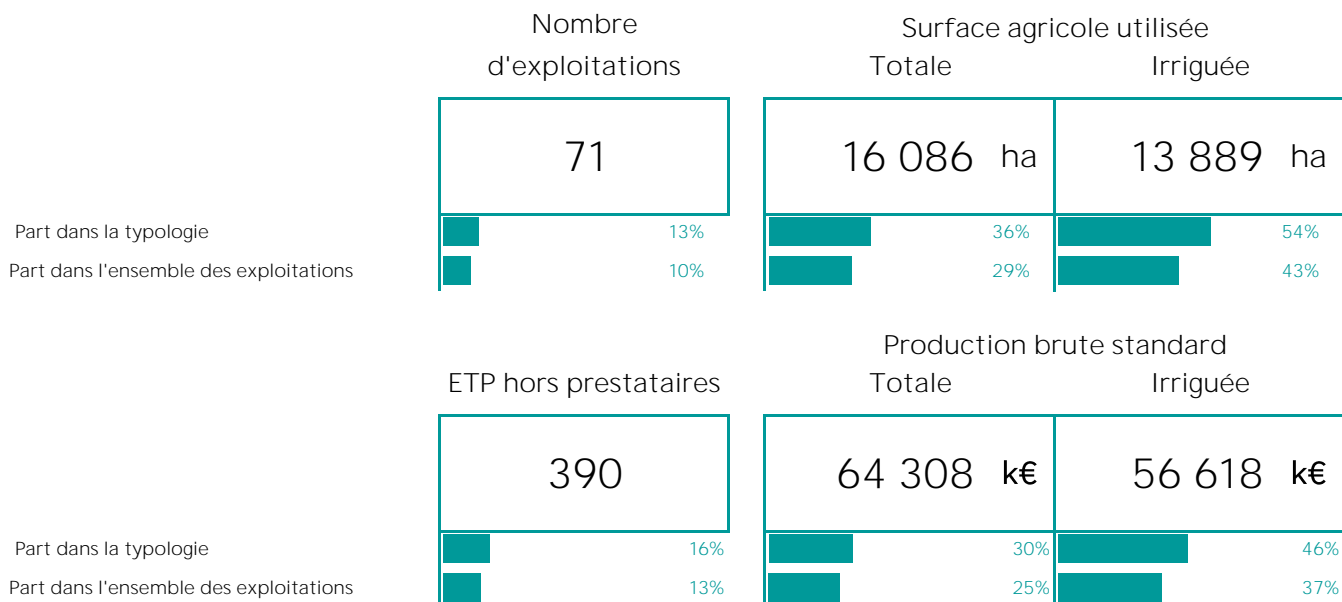
Détail par taux de pbs irriguée



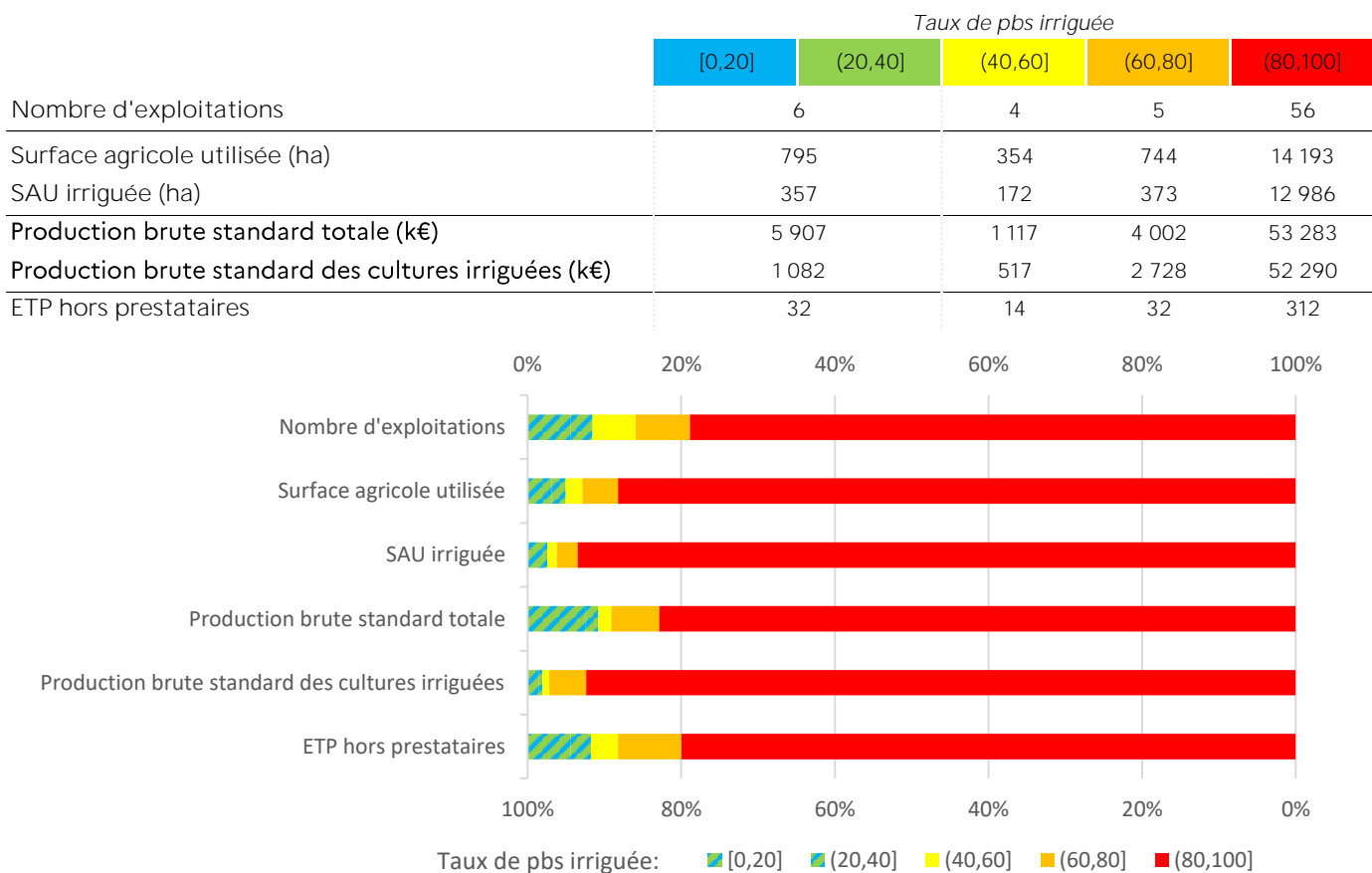
Typologie des exploitations irrigantes

Gironde

Exploitations spécialisées en légumes avec des grandes cultures



Détail par taux de pbs irriguée



agreste.agriculture.gouv.fr

<https://draaf.nouvelle-aquitaine.agriculture.gouv.fr>

<https://agreste.agriculture.gouv.fr>



DRAAF Nouvelle Aquitaine
Service régional de l'information statistique,
économique et territoriale
Le Pastel 22 rue des Pénitents Blancs
CS 13916 87039 LIMOGES CEDEX 1
Tél : 05 56 00 42 00

Courriel : contact.sriset.draaf-nouvelle-aquitaine@agriculture.gouv.fr

Directrice régionale : Virginie ALAVOINE
Directeur de publication : Pierre ETCHESAHAR
Rédacteur en chef : Boris SIMON

Rédacteur : DRAAF Occitanie, Stéphan MASSE
Composition : DRAAF Occitanie, B. DELTOUR/ S. MASSE
Dépôt légal : à parution ISSN : 2726-8640 © Agreste 2024