



**02**  
**24** **ESSENTIEL**

FÉVRIER 2024 N°45

Typologie des exploitations irrigantes

Landes



Recensement agricole 2020

# SOMMAIRE

## Landes

Définitions	Page 1
Typologie	Page 2
Chiffres clés	Page 3
<b>Détail par type d'exploitations</b>	
Exploitations spécialisées en maïs	Page 4
Exploitations spécialisées en légumes	Page 5
Exploitations spécialisées en légumes avec des grandes cultures	Page 6
Exploitations en combinaison de cultures maïs grain, autres grandes cultures	Page 7

# Typologie des exploitations irrigantes

## Landes

### Définitions

#### Production brute standard (PBS)

La production brute standard (PBS), par un jeu de coefficients attribués aux cultures et aux cheptels, donne une valeur au potentiel de production des exploitations. Elle permet de classer les exploitations en différentes tailles économiques : « micro » (moins de 25 000 euros de PBS), « petite » (entre 25 000 et 100 000 euros), « moyenne » (entre 100 000 et 250 000 euros) et « grande » (plus de 250 000 euros). La contribution de chaque culture et cheptel à la PBS permet aussi de classer les exploitations selon leur spécialisation (ou orientation technico-économique). Les coefficients utilisés dans le recensement agricole 2020 sont calculés à partir des prix et rendements moyens de la période 2015- 2019.

#### Coefficient (PBS)

Les coefficients de PBS représentent la valeur de la production potentielle par hectare ou par tête d'animal présent hors toute aide. Ils sont exprimés en euros. Leur valeur est régionalisée lorsque c'est possible. Ces coefficients sont volontairement structurels, calculés en moyenne sur cinq années.

#### PBS irriguée

La production brute standard irriguée d'une exploitation est calculée en appliquant les coefficients utilisés dans la PBS sur les surfaces des cultures irriguées déclarées au recensement agricole 2020.

#### Taux de PBS irriguée

Le taux de PBS irriguée est le rapport entre la PBS irriguée et la PBS totale de l'exploitation. Il traduit le lien de l'exploitation à l'irrigation.

#### Culture irriguée principale et secondaire

La culture irriguée principale est celle si elle existe dont la PBS irriguée représente plus de 50% de la PBS irriguée de l'exploitation.

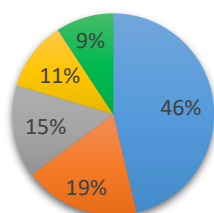
La culture irriguée secondaire est celle si elle existe dont la PBS irriguée représente plus de 50% de la PBS irriguée de l'exploitation hors culture irriguée principale.

Les cultures sont évaluées suivant les regroupements suivants: maïs, autres céréales, soja, autres oléagineux, protéagineux, plantes à fibres, plantes industrielles, plantes aromatiques à parfum et médicinales, légumes (y compris tubercules), fruits, vignes, fourrages (y compris maïs fourrage), surface toujours en herbe, autres cultures permanentes.

### Exemples

Cas n°1

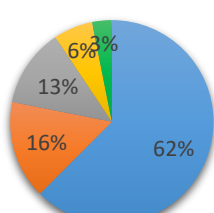
PBS irriguée



Pas de culture principale

Cas n°2

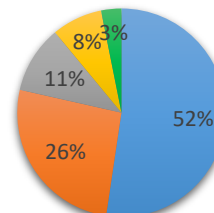
PBS irriguée



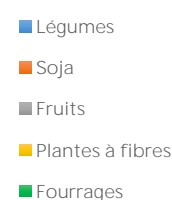
Culture principale irriguée : Légumes  
Pas de culture secondaire

Cas n°3

PBS irriguée



Culture principale irriguée : Légumes  
Culture secondaire irriguée : Soja



# Typologie des exploitations irrigantes

## Landes

### Typologie

---

La répartition des cultures irriguées principales et secondaires des exploitations permet de sélectionner des types principaux d'exploitations irrigantes au niveau régional.

#### Exploitations irrigantes spécialisées

##### Maïs

100% de la PBS irriguée est en maïs grain

##### Légumes

100% de la PBS irriguée est en légumes ou tubercules

##### Fruits

100% de la PBS irriguée est en cultures fruitières

##### Vignes

100% de la PBS irriguée est en vignes

##### Fourrages

100% de la PBS irriguée est en fourrages

##### Horticulture

La majorité de la PBS irriguée est en horticulture

#### Exploitations irrigantes sur combinaisons de cultures

##### Maïs grain, soja

La culture principale irriguée est maïs grain et la culture secondaire irriguée est en soja, ou inversement

##### Maïs grain, autres grandes cultures

La culture principale irriguée est maïs grain et la culture secondaire irriguée est en grandes cultures (hors soja, maïs), ou inversement.

##### Maïs grain, fourrages

La culture principale irriguée est maïs grain et la culture secondaire irriguée est en fourrages, ou inversement.

##### Légumes, fruits

La culture principale irriguée est en légumes et la culture secondaire irriguée est en fruits ou inversement.

##### Fruits, vignes

La culture principale irriguée est en fruits et la culture secondaire irriguée est en vignes ou inversement.

##### Vignes, légumes

La culture principale irriguée est en vignes et la culture secondaire irriguée est en légumes ou inversement.

##### Fruits ou vignes, grandes cultures

La culture principale irriguée est en fruits ou vignes et la culture secondaire irriguée est en grandes cultures

##### Légumes, grandes cultures

La culture principale irriguée est en légumes et la culture secondaire irriguée est en grandes cultures

Dans la suite du document, seront présentés, dans un premier temps, les chiffres clés pour tous les types d'exploitations irrigantes de la typologie, puis, dans un second temps, une fiche détaillée pour les types principaux.

## Typologie des exploitations irrigantes

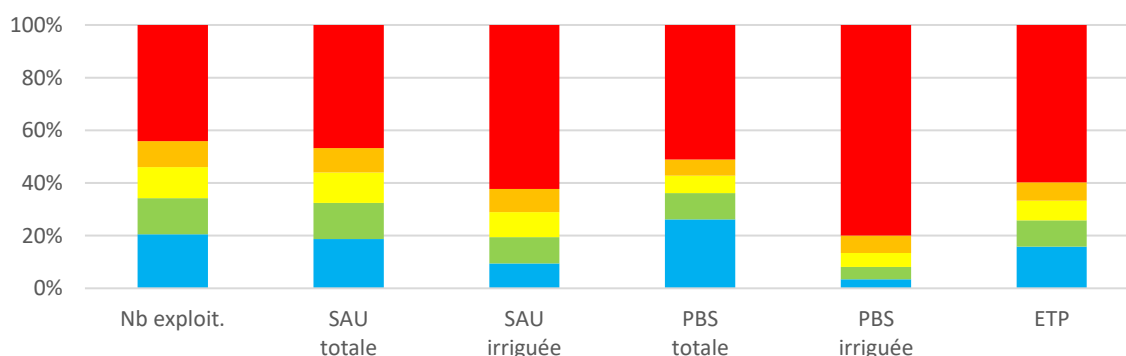
Landes

### Chiffres clés par type d'exploitations irrigantes

	Nb	SAU (ha)		PBS en k€		ETP*
		Totale	Irriguée	Totale	Irriguée	
<b>Exploitations irrigantes spécialisées</b>						
Maïs	740	42 875	21 067	137 014	28 701	1 056
Légumes	155	3 764	2 290	35 225	30 924	525
Fruits	104	2 225	553	10 958	7 584	202
Vignes	4	12	4	134	82	5
Fourrages	3	113	42	252	4	5
Horticulture	34	2 824	2 693	47 837	47 725	139
<b>Exploitations irrigantes sur combinaisons de cultures</b>						
Maïs grain, soja	145	10 096	6 380	26 014	7 820	224
Maïs grain, autres grandes cultures	183	15 576	10 407	37 757	12 932	316
Maïs grain, fourrages	41	2 416	1 340	4 589	1 240	53
Légumes, fruits	6	233	144	1 015	915	7
Fruits, vignes	0	0	0	0	0	0
Vignes, légumes	0	0	0	0	0	0
Fruits ou vignes, grandes cultures	62	3 922	1 676	12 092	6 511	107
Légumes, grandes cultures	350	48 749	41 676	230 721	197 116	1 655
		S = secret statistique		*Equivalent Temps Plein hors prestataires		
<b>Total exploitations de la typologie</b>	<b>1 827</b>	<b>132 805</b>	<b>88 271</b>	<b>543 609</b>	<b>341 555</b>	<b>4 292</b>
<b>Part dans l'ensemble des exploitations irrigantes</b>	<b>87%</b>	<b>88%</b>	<b>86%</b>	<b>91%</b>	<b>91%</b>	<b>87%</b>

### Chiffres clés par taux de PBS irriguée

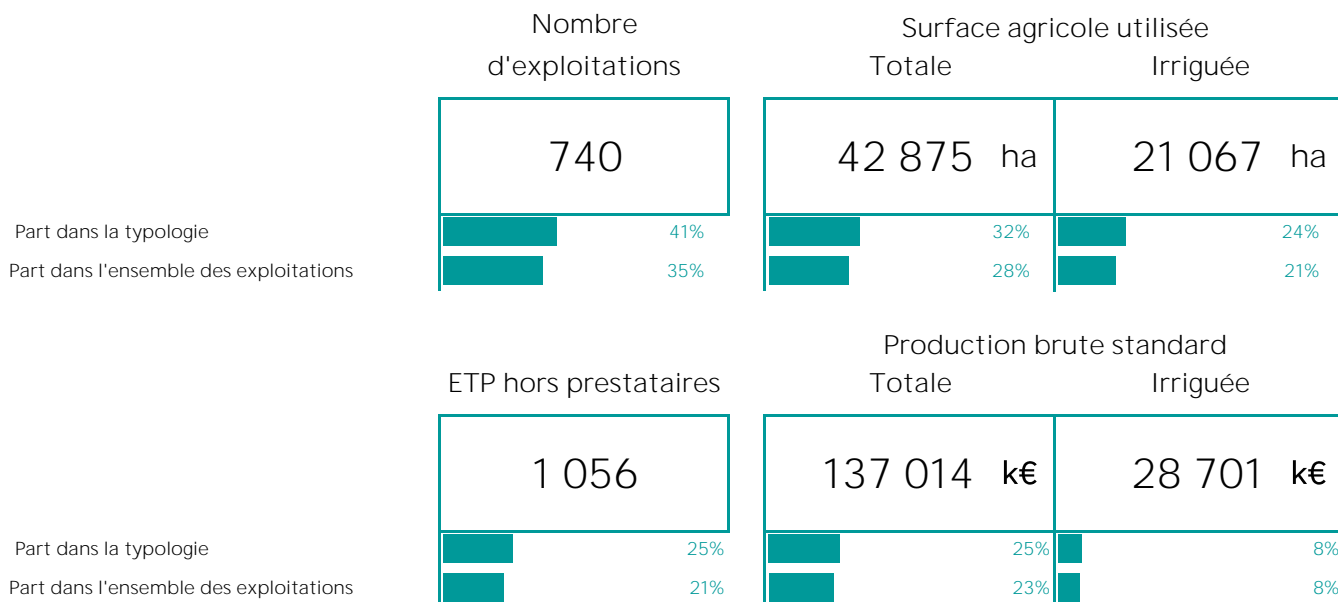
Taux PBS irriguée	Lien de l'exploitation à l'irrigation	Nb exploit.	SAU (ha)		PBS en k€		ETP*
			Totale	Irriguée	Totale	Irriguée	
[0,20]	Très faible	375	24 877	8 316	142 142	11 880	679
(20,40]	Faible	251	18 167	8 808	54 609	15 803	431
(40,60]	Moyenne	215	15 410	8 402	36 037	18 211	319
(60,80]	Fort	181	12 282	7 747	33 160	22 721	299
(80,100]	Très fort	805	62 069	54 998	277 661	272 940	2 563



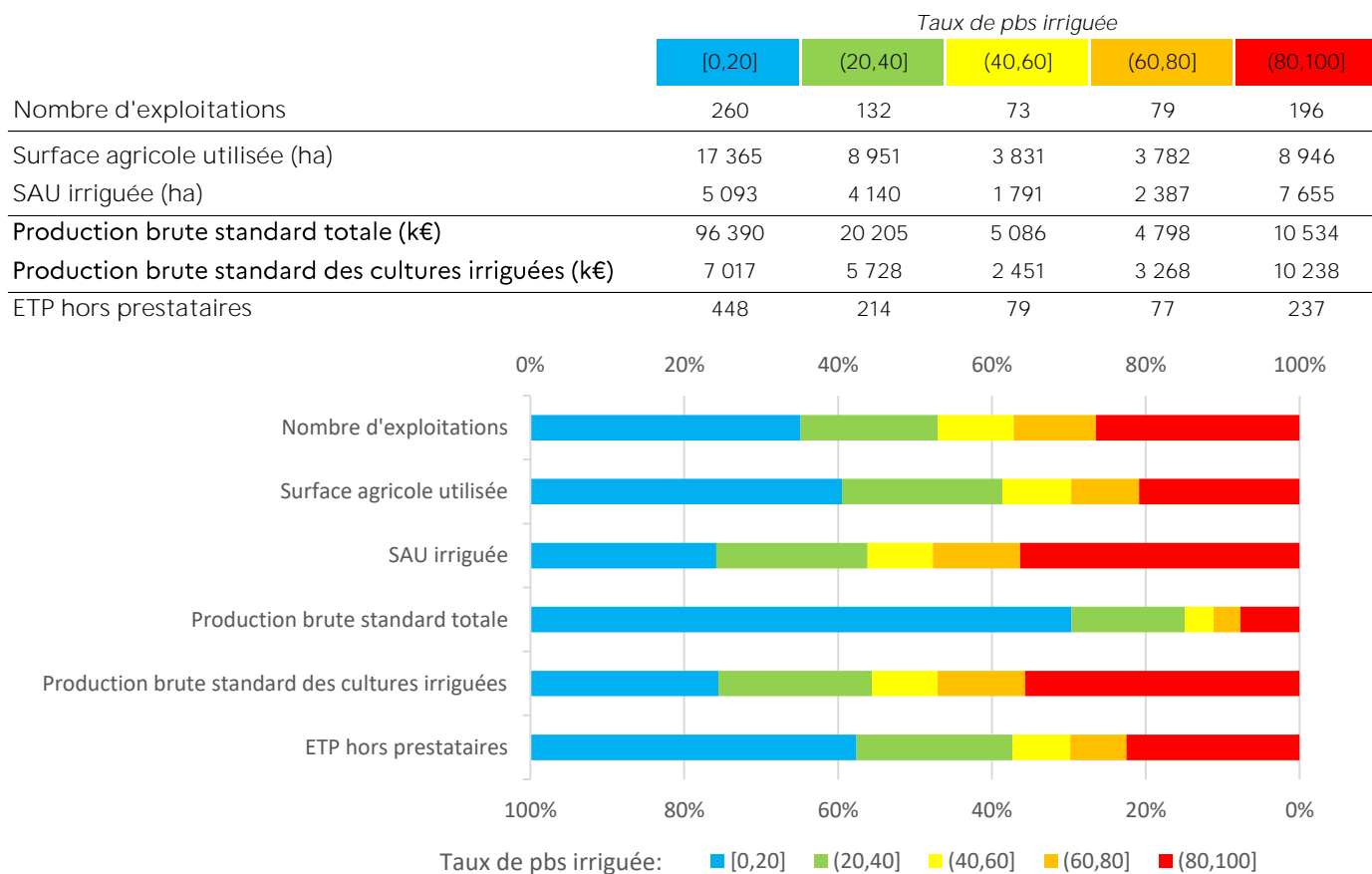
## Typologie des exploitations irrigantes

Landes

### Exploitations spécialisées en maïs



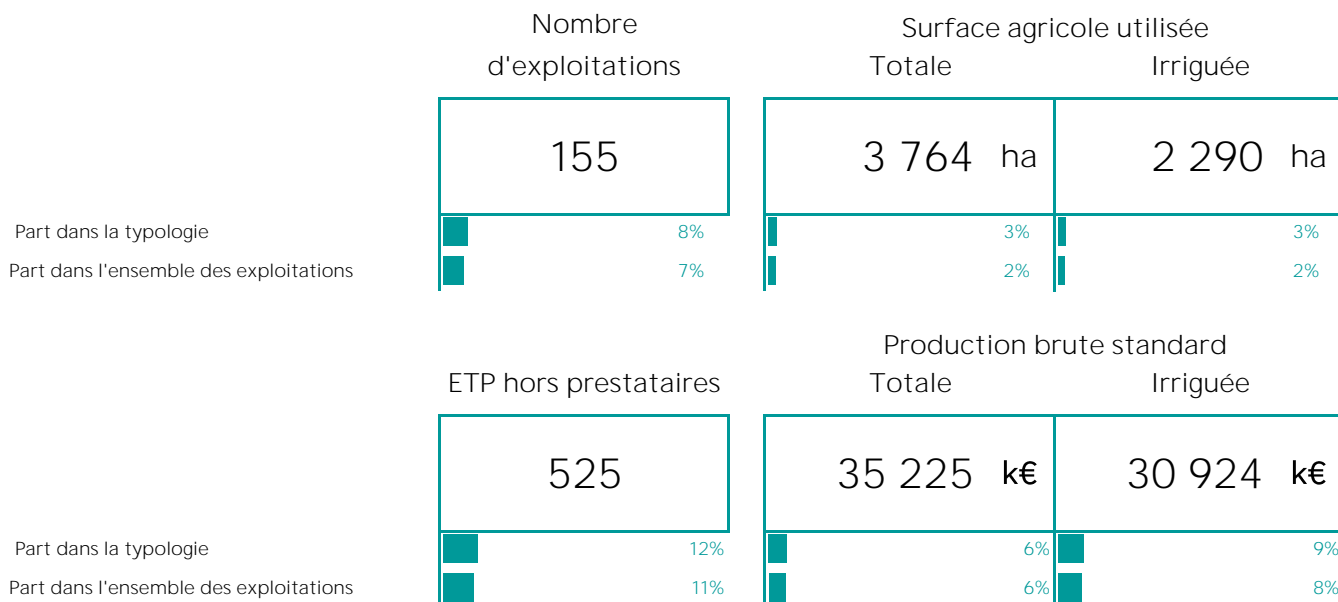
### Détail par taux de pbs irriguée



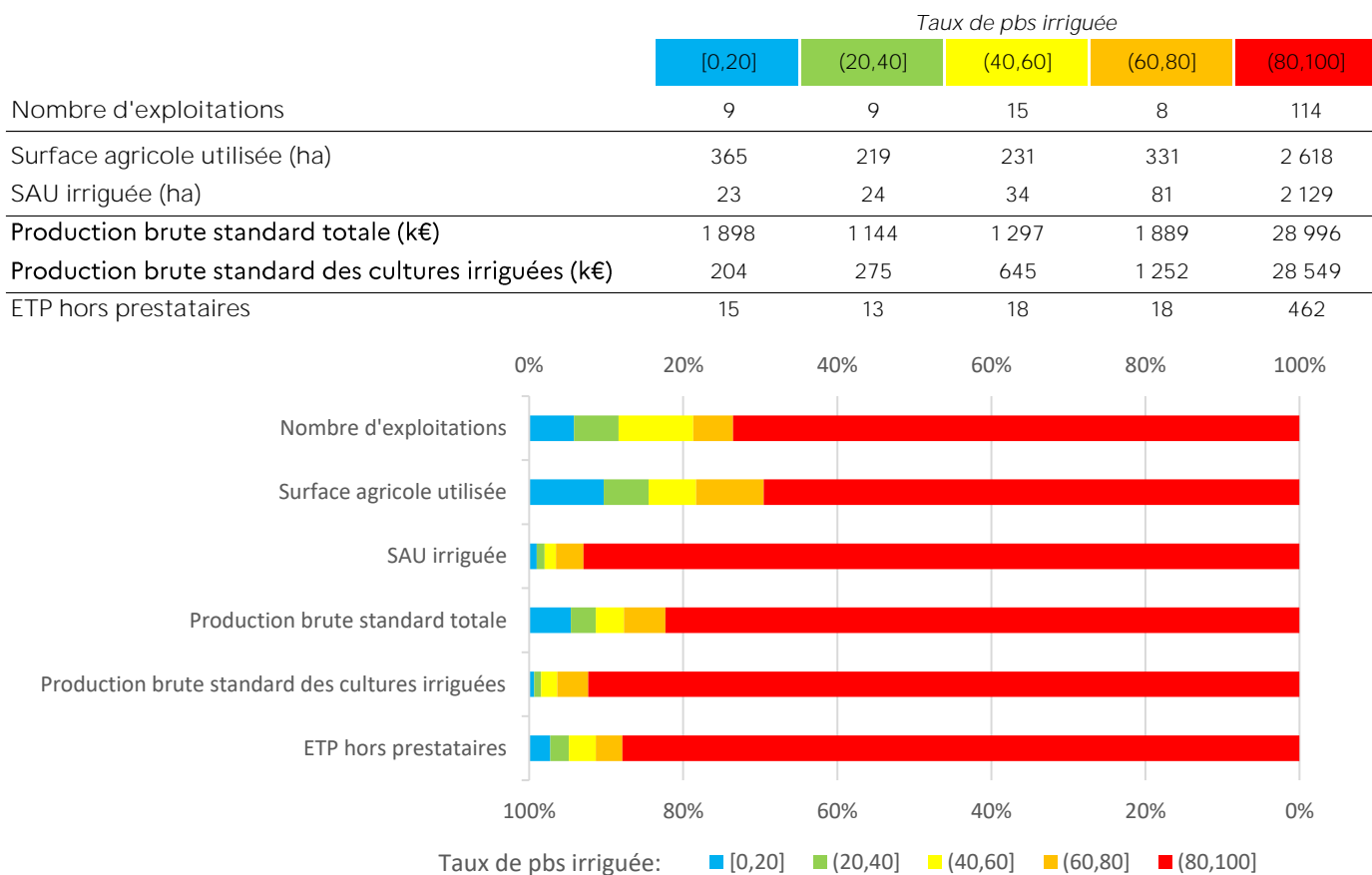
## Typologie des exploitations irrigantes

Landes

### Exploitations spécialisées en légumes



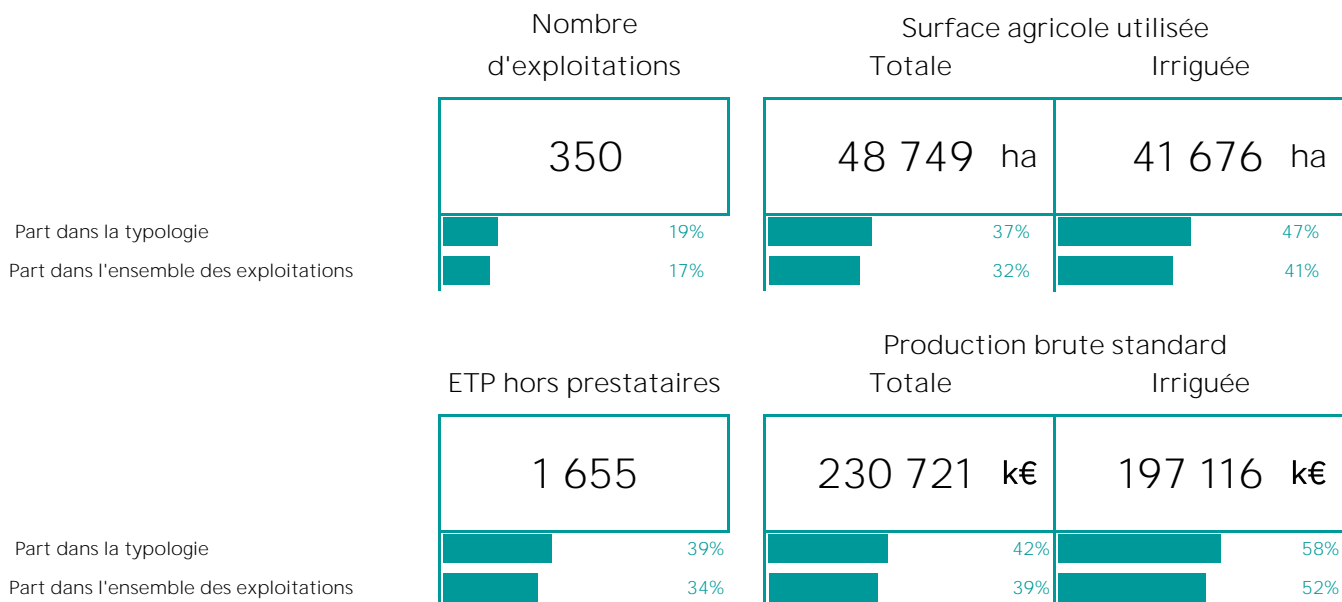
### Détail par taux de pbs irriguée



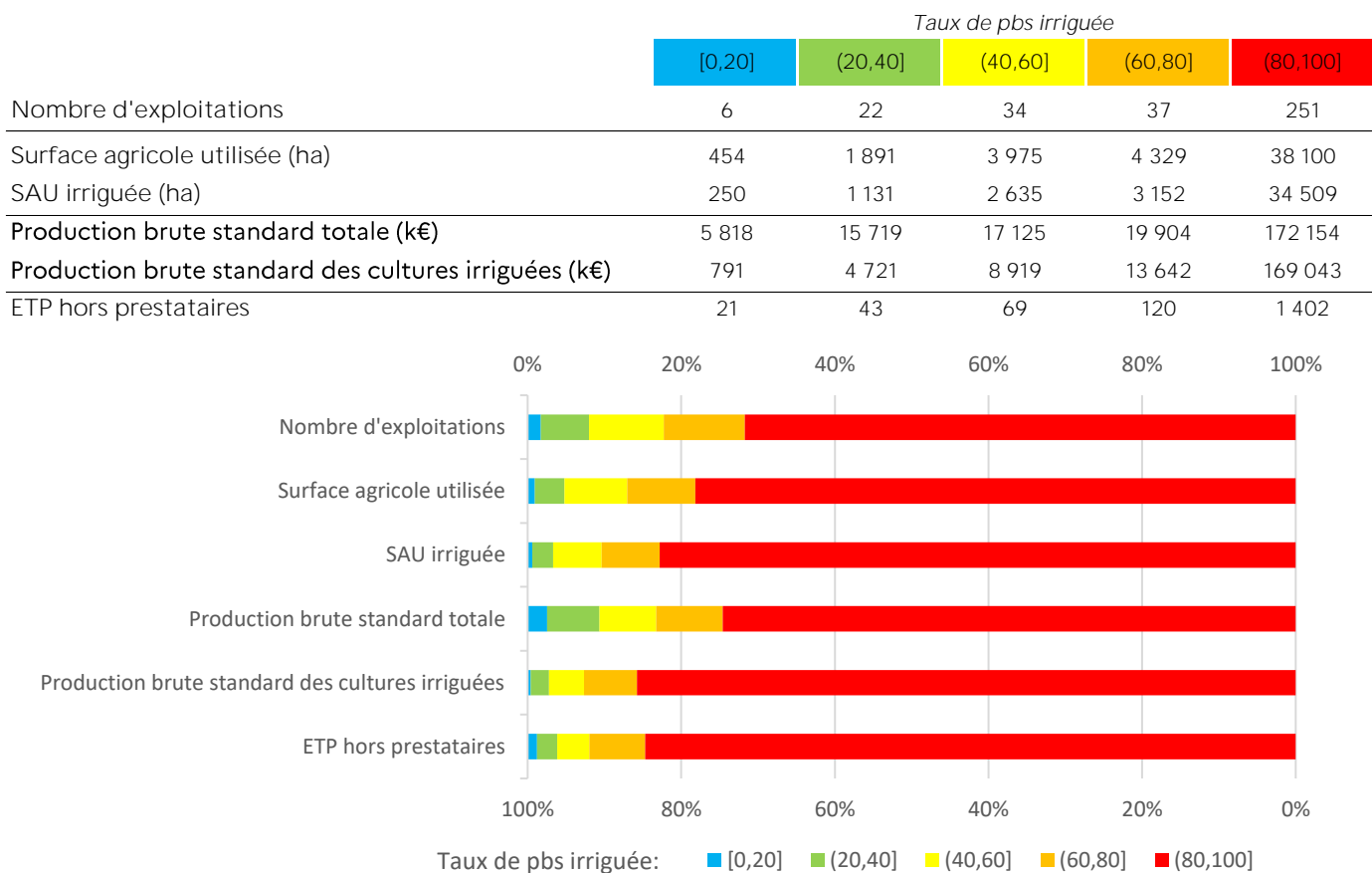
## Typologie des exploitations irrigantes

Landes

### Exploitations spécialisées en légumes avec des grandes cultures



### Détail par taux de pbs irriguée

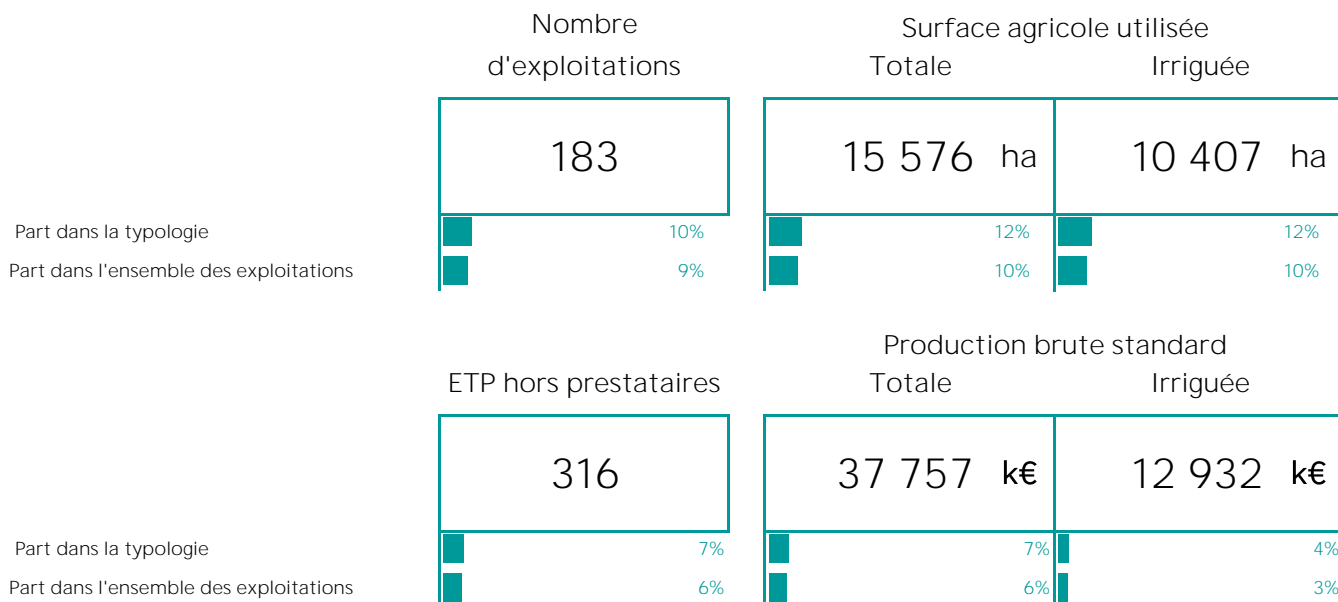




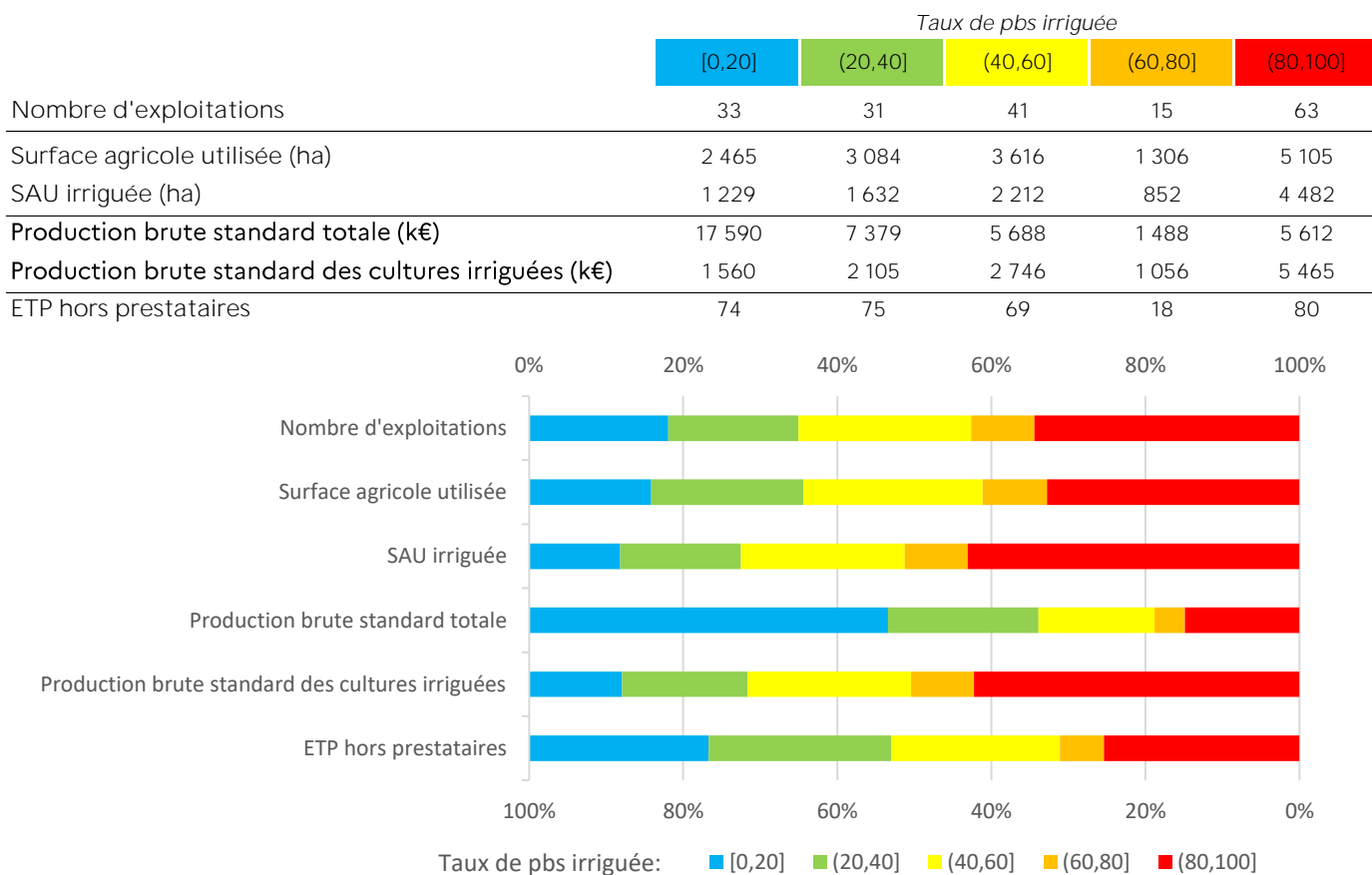
## Typologie des exploitations irrigantes

Landes

### Exploitations en combinaison de cultures maïs grain, autres grandes cultures



### Détail par taux de pbs irriguée



[agreste.agriculture.gouv.fr](https://agreste.agriculture.gouv.fr)

<https://draaf.nouvelle-aquitaine.agriculture.gouv.fr>

<https://agreste.agriculture.gouv.fr>



DRAAF Nouvelle Aquitaine  
Service régional de l'information statistique,  
économique et territoriale  
Le Pastel 22 rue des Pénitents Blancs  
CS 13916 87039 LIMOGES CEDEX 1  
Tél : 05 56 00 42 00

Courriel : [contact.sriset.draaf-nouvelle-aquitaine@agriculture.gouv.fr](mailto:contact.sriset.draaf-nouvelle-aquitaine@agriculture.gouv.fr)

Directrice régionale : Virginie ALAVOINE  
Directeur de publication : Pierre ETCHESAHAR  
Rédacteur en chef : Boris SIMON

Rédacteur : DRAAF Occitanie, Stéphan MASSE  
Composition : DRAAF Occitanie, B. DELTOUR/ S. MASSE  
Dépôt légal : à parution ISSN : 2726-8640 © Agreste 2024