

## COMPTES DE L'AGRICULTURE

### Les comptes provisoires de l'agriculture 2023 en Nouvelle-Aquitaine

En 2023, la Nouvelle-Aquitaine reste la première région agricole en valeur de production devant Grand Est et la Bretagne. En valeur ajoutée brute, ces trois régions occupent le podium national avec Grand Est sur la plus haute marche, comme en 2022.

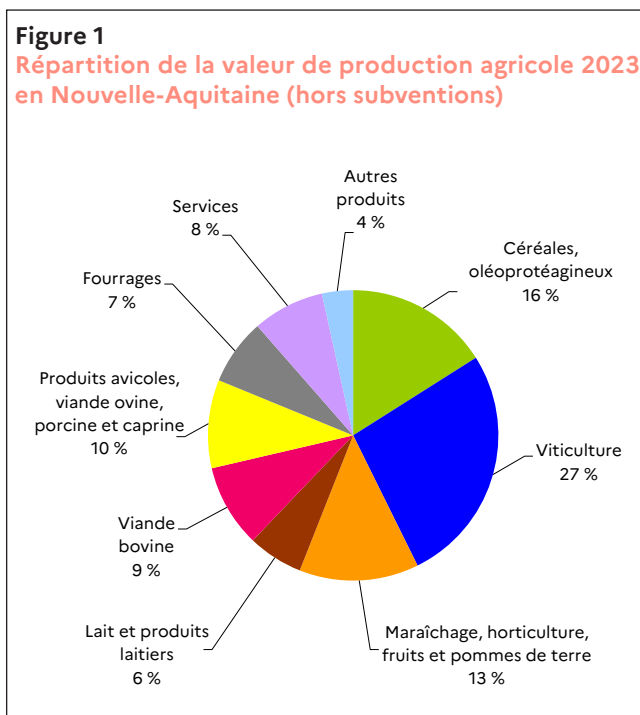
La valeur de production agricole (13,5 milliards d'euros) est en hausse de 1,7 % en Nouvelle-Aquitaine sur un an, à l'inverse de la France métropolitaine (- 1,5 %). Les productions animales augmentent de 4 %, les productions végétales résistent.

Les céréales et les oléagineux subissent l'effondrement des prix avec des reculs respectifs de 12 % et 24 % malgré de bonnes récoltes. Les vins d'appellation ont souffert des aléas climatiques (gel, grêle et sécheresse) mais le poste viticulture retrouve des couleurs avec les vins pour eaux de vie (+ 9 %), portée par la hausse des volumes de Cognac.

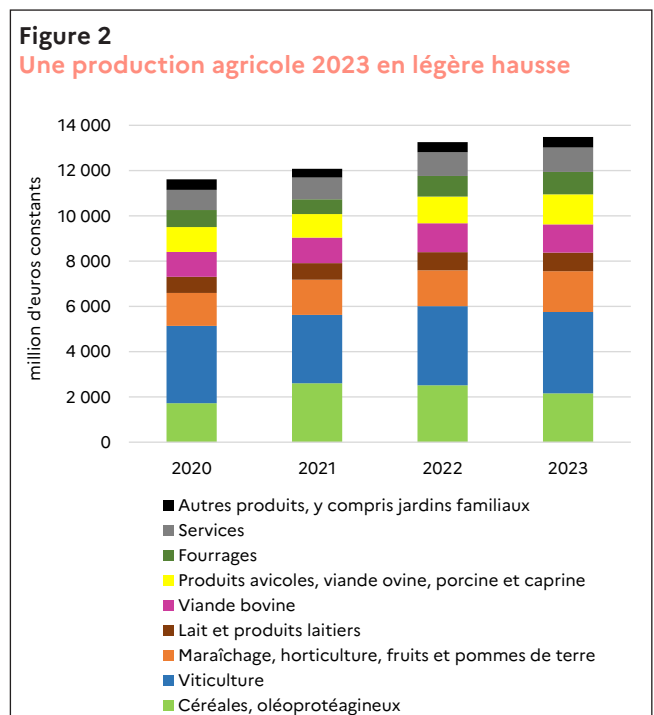
Les fruits remontent fortement (+ 26 %) avec une envolée des volumes (+ 47 %), notamment en pommes et prunes d'Ente, alors que les légumes sont sur la même tendance que 2022 (+ 4 %) avec une poussée des carottes.

Dans un contexte de hausse des prix, le poste bovins marque le pas (- 2 %) avec un recul du cheptel et une bonne production des volailles (+ 23 %) a permis de compenser les épisodes d'épizootie aviaire. Les consommations intermédiaires gagnent 3 % en lien avec la hausse des volumes d'aliments pour animaux.

Au final, la valeur ajoutée brute progresse légèrement (+ 0,2 %) contrairement à l'évolution nationale (- 5,3 %). Le résultat brut par actif régresse (- 5 %) mais moins qu'en métropole (- 9,6 %).

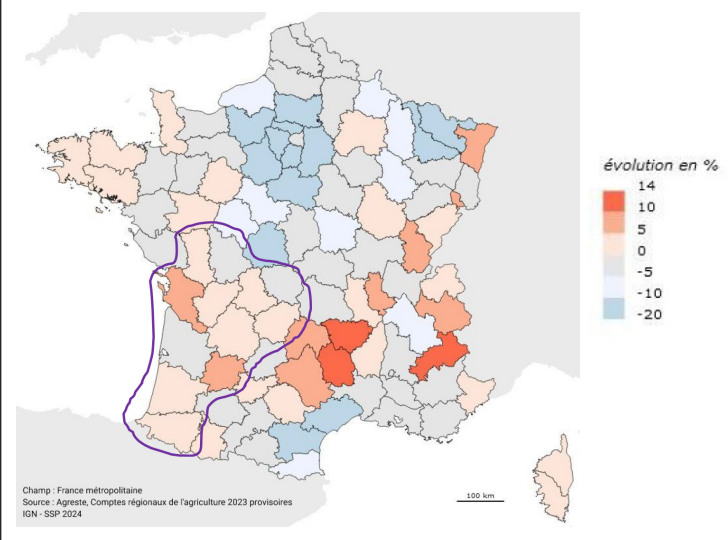


Source : Agreste - Comptes de l'agriculture 2023 provisoires (base 2020)



Source : Agreste - Comptes de l'agriculture en Nouvelle-Aquitaine (2020 et 2021 définitifs, 2022 semi-définitifs, 2023 provisoires) en base 2020

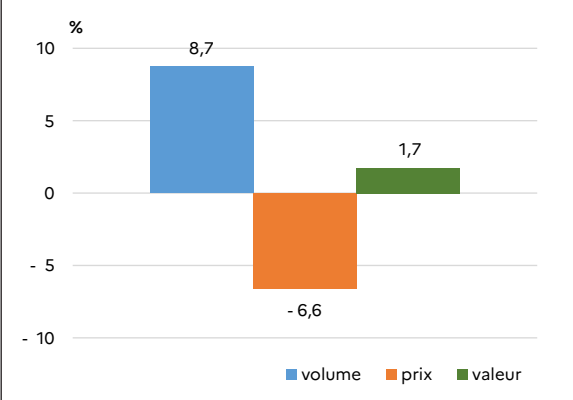
**Carte 1**  
Évolution de la valeur de production agricole par département entre 2022 et 2023 (hors subventions)



Source : Commission des comptes de l'agriculture et de la Nation - 3 juillet 2024 - MASA/SSP

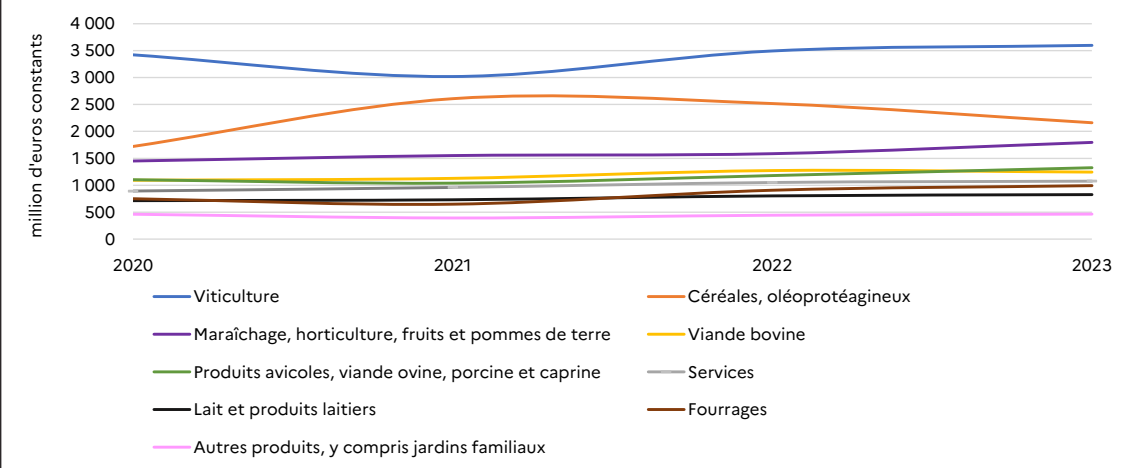
NB : les évolutions négatives vont de la couleur bleu à vert pâle et les évolutions positives du beige au rouge

**Figure 3**  
Production agricole en Nouvelle-Aquitaine : évolutions entre 2022 et 2023



Source : Agreste - Comptes de l'agriculture 2022 semi-définitifs et 2023 provisoires (base 2020)

**Figure 4**  
Répartition de la valeur de production agricole en Nouvelle-Aquitaine entre 2020 et 2023



Source : Agreste - Comptes de l'agriculture en Nouvelle-Aquitaine (2020 et 2021 définitifs, 2022 semi-définitifs, 2023 provisoires) en base 2020

**Tableau 1**  
Les valeurs des productions agricoles par département

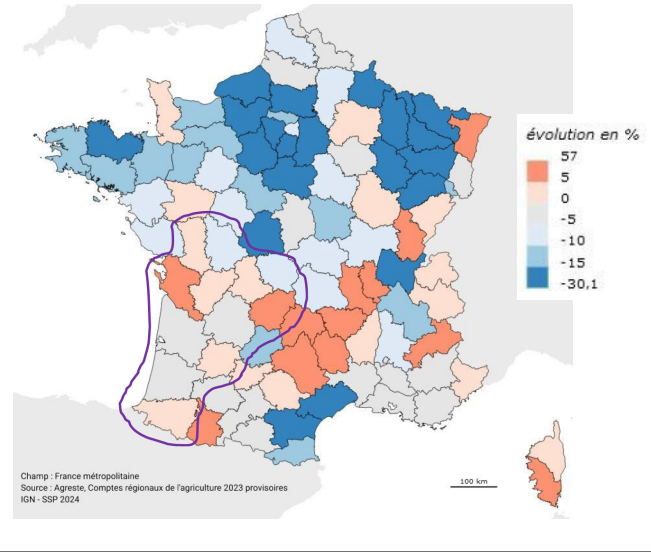
Valeur hors subventions (million d'euros constants)	Production végétale		Production animale		Production agricole	
	2023	Évolution 2023/2022	2023	Évolution 2023/2022	2023	Évolution 2023/2022
Charente	1 303	1,6 %	178	3,3 %	1 603	1,9 %
Charente-Maritime	1 518	7,0 %	137	-0,8 %	1 817	6,0 %
Corrèze	170	9,0 %	203	-0,1 %	411	3,8 %
Creuse	178	-8,0 %	283	1,4 %	506	-1,9 %
Dordogne	525	-0,5 %	295	4,5 %	925	1,5 %
Gironde	1 742	-4,2 %	62	7,7 %	2 010	-3,1 %
Landes	559	-1,3 %	271	15,9 %	910	3,6 %
Lot-et-Garonne	936	4,9 %	172	11,2 %	1 228	5,5 %
Pyrénées-Atlantiques	413	2,1 %	579	4,1 %	1 101	3,3 %
Deux-Sèvres	481	1,5 %	802	4,3 %	1 476	3,2 %
Vienne	526	-9,1 %	283	2,3 %	986	-3,9 %
Haute-Vienne	203	1,4 %	271	0,5 %	512	1,0 %
<b>Nouvelle-Aquitaine</b>	<b>8 553</b>	<b>0,5 %</b>	<b>3 538</b>	<b>4,2 %</b>	<b>13 485</b>	<b>1,7 %</b>

Note : la valeur de la production agricole (hors subventions) correspond à la somme des valeurs des productions végétales, animales et de services

Source : Agreste - Comptes de l'agriculture 2022 semi-définitifs et 2023 provisoires (base 2020)

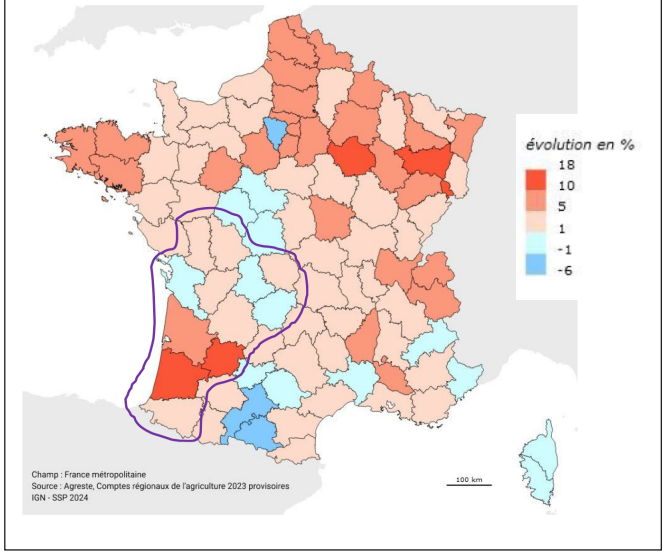
Carte 2

Évolution de la valeur de production végétale par département entre 2022 et 2023 (hors subventions)



Carte 3

Évolution de la valeur de production animale par département entre 2022 et 2023 (hors subventions)

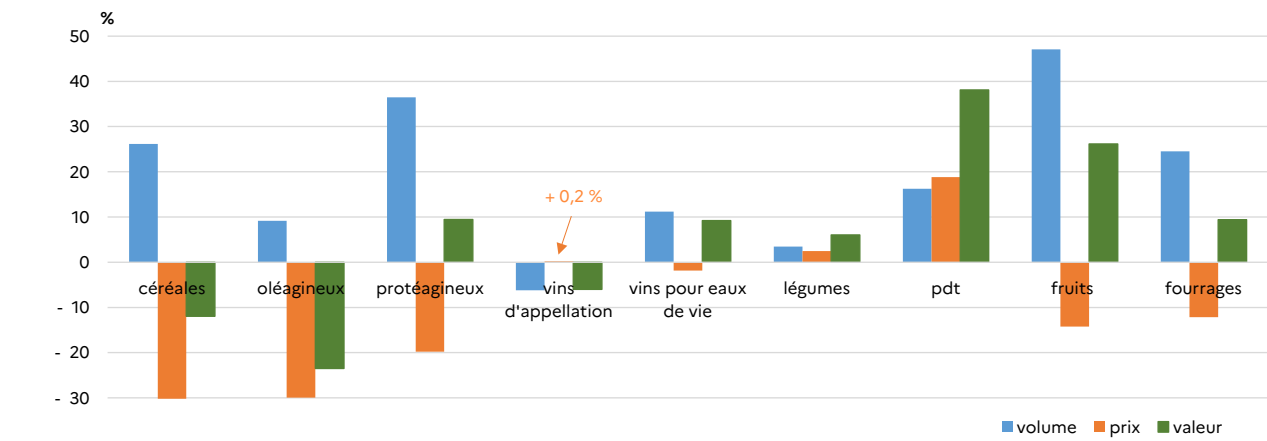


Source : Commission des comptes de l'agriculture et de la Nation - 3 juillet 2024 - MASA/SSP

NB : les évolutions négatives vont de la couleur bleu à vert pâle et les évolutions positives du beige au rouge

Figure 5

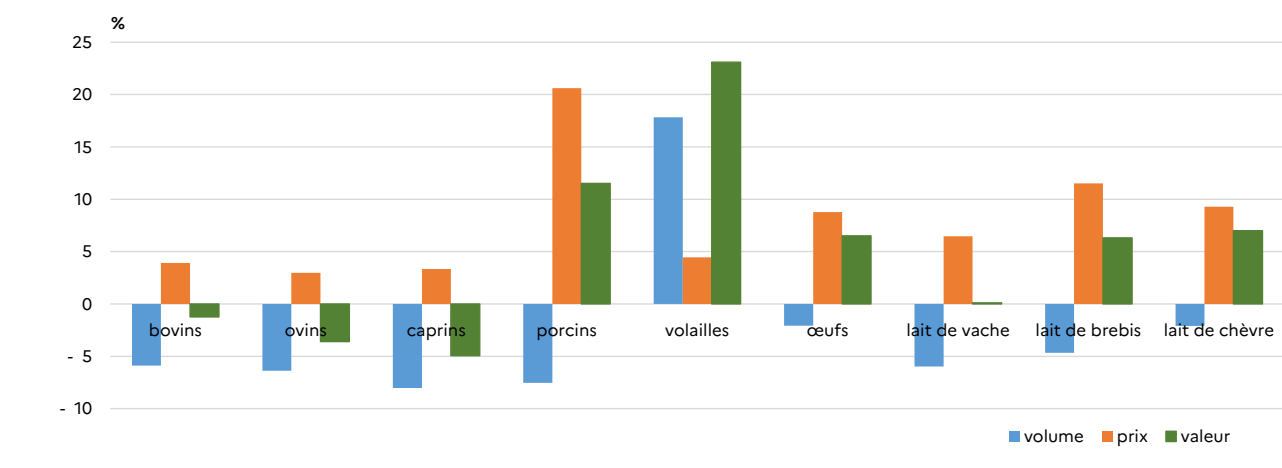
Production végétale en Nouvelle-Aquitaine : évolutions entre 2022 et 2023



Source : Agreste - Comptes de l'agriculture 2022 semi-définitifs et 2023 provisoires (base 2020)

Figure 6

Production animale en Nouvelle-Aquitaine : évolutions entre 2022 et 2023



Source : Agreste - Comptes de l'agriculture 2022 semi-définitifs et 2023 provisoires (base 2020)

**Tableau 2**
**Les valeurs des productions agricoles par région**

Valeur hors subventions (million d'euros constants)	Production végétale			Production animale			Production agricole		
	2023	Évolution 2023/2022	rang nat. 2023	2023	Évolution 2023/2022	rang nat. 2023	2023	Évolution 2023/2022	rang nat. 2023
Île-de-France	1 174	-17 %	12	91	5 %	12	1 374	-15 %	12
Centre-Val de Loire	4 417	-14 %	5	984	2 %	10	5 875	-10 %	10
Bourgogne-Franche-Comté	4 076	-4 %	6	2 400	4 %	7	6 871	-1 %	9
Normandie	2 913	-14 %	9	3 458	3 %	5	7 107	-4 %	8
Hauts-de-France	5 807	-8 %	3	2 349	7 %	8	8 864	-3 %	5
Grand Est	8 902	-4 %	1	2 432	7 %	6	12 174	-2 %	2
Pays de la Loire	3 160	-6 %	8	5 223	4 %	2	9 278	0,5 %	4
Bretagne	2 259	-14 %	11	7 758	7 %	1	11 191	1,7 %	3
<b>Nouvelle-Aquitaine</b>	<b>8 553</b>	<b>0,5 %</b>	<b>2</b>	<b>3 538</b>	<b>4 %</b>	<b>4</b>	<b>13 485</b>	<b>1,7 %</b>	<b>1</b>
Occitanie	4 691	-4 %	4	2 150	1 %	9	7 588	-2 %	7
Auvergne-Rhône-Alpes	3 758	-1 %	7	3 557	4 %	3	8 067	1,6 %	6
Provence-Alpes-Côte d'Azur	2 751	-2 %	10	159	2 %	11	3 132	-1 %	11
Corse	279	3 %	13	63	0,2 %	13	358	2,4 %	13
<b>France Métropolitaine</b>	<b>52 741</b>	<b>-6 %</b>		<b>34 162</b>	<b>5 %</b>		<b>95 363</b>	<b>-1,5 %</b>	

Note : la valeur de la production agricole (hors subventions) correspond à la somme des valeurs des productions végétales, animales et de services

rang nat. : rang de la région en France métropolitaine

Source : Agreste - Comptes de l'agriculture 2022 semi-définitifs et 2023 provisoires (base 2020)

**Tableau 3**
**Les consommations intermédiaires par région**

Valeur (million d'euros constants)	2023	rang nat.	2022	rang nat.	Évolution 2023/2022
Île-de-France	888	12	862	12	3 %
Centre-Val de Loire	3 583	10	3 459	10	4 %
Bourgogne-Franche-Comté	3 861	9	3 785	9	2 %
Normandie	4 613	8	4 577	8	1 %
Hauts-de-France	4 970	7	4 922	7	1 %
Grand Est	5 629	5	5 582	4	1 %
Pays de la Loire	5 939	3	5 881	3	1 %
Bretagne	7 304	2	7 318	2	-0,2 %
<b>Nouvelle-Aquitaine</b>	<b>8 010</b>	<b>1</b>	<b>7 810</b>	<b>1</b>	<b>3 %</b>
Occitanie	5 041	6	5 009	6	1 %
Auvergne-Rhône-Alpes	5 644	4	5 554	5	2 %
Provence-Alpes-Côte d'Azur	1 849	11	1 856	11	-0,4 %
Corse	219	13	219	13	-0,1 %
<b>France Métropolitaine</b>	<b>57 550</b>		<b>56 834</b>		<b>1 %</b>

rang nat. : rang de la région en France métropolitaine

Source : Agreste - Comptes de l'agriculture 2022 semi-définitifs et 2023 provisoires (base 2020)

**Tableau 4**
**Les valeurs ajoutées brutes agricoles par région**

Valeur (million d'euros constants)	2023	rang nat.	2022	rang nat.	Évolution 2023/2022
Île-de-France	491	12	751	12	-35 %
Centre-Val de Loire	2 329	10	3 129	7	-26 %
Bourgogne-Franche-Comté	3 104	6	3 255	6	-5 %
Normandie	2 559	8	2 919	8	-12 %
Hauts-de-France	3 934	4	4 296	3	-8 %
Grand Est	6 622	1	6 884	1	-4 %
Pays de la Loire	3 428	5	3 439	5	-0,3 %
Bretagne	3 940	3	3 730	4	6 %
<b>Nouvelle-Aquitaine</b>	<b>5 645</b>	<b>2</b>	<b>5 635</b>	<b>2</b>	<b>0,2 %</b>
Occitanie	2 672	7	2 870	9	-6,9 %
Auvergne-Rhône-Alpes	2 557	9	2 536	10	1 %
Provence-Alpes-Côte d'Azur	1 303	11	1 338	11	-3 %
Corse	144	13	136	13	6 %
<b>France Métropolitaine</b>	<b>38 729</b>		<b>40 918</b>		<b>-5 %</b>

rang nat. : rang de la région en France métropolitaine

Source : Agreste - Comptes de l'agriculture 2022 semi-définitifs et 2023 provisoires (base 2020)

Tableau 5

## Les comptes provisoires de l'agriculture 2023 en Nouvelle-Aquitaine

Unité : million d'euros constants

	2022	2023 provisoire	Évolution 2023/2022	Moyenne 2020 à 2022	Évolution 2023 / moyenne 2020 à 2022	Part Nouvelle -Aquitaine/ France 2023
<b>Produits végétaux</b>	<b>8 512</b>	<b>8 553</b>	<b>0,5 %</b>	<b>7 901</b>	<b>8 %</b>	<b>16 %</b>
Céréales	1 905	1 678	- 12 %	1 744	- 4 %	13 %
dont maïs	930	793	- 15 %	909	- 13 %	30 %
dont blé tendre	622	571	- 8 %	537	6 %	9 %
Oléagineux	565	432	- 24 %	490	- 12 %	15 %
Protéagineux	46	51	9 %	48	6 %	15 %
Produits maraîchers et horticoles	927	960	4 %	867	11 %	17 %
Fruits	631	796	26 %	633	26 %	20 %
Vins d'appellation	1 650	1 551	- 6 %	1 673	- 7 %	13 %
Vins pour eaux-de-vie	1 783	1 947	9 %	1 573	24 %	100 %
Fourrages	907	992	9 %	768	29 %	14 %
<b>Produits animaux</b>	<b>3 394</b>	<b>3 538</b>	<b>4 %</b>	<b>3 150</b>	<b>12 %</b>	<b>10 %</b>
dont gros bovins et veaux	1 272	1 244	- 2 %	1 165	7 %	14 %
dont porcins, ovins, caprins	480	503	5 %	442	14 %	10 %
dont volailles et œufs	701	823	17 %	666	24 %	13 %
dont lait et produits laitiers	804	828	3 %	750	10 %	6 %
<b>Services</b>	<b>1 052</b>	<b>1 077</b>	<b>2 %</b>	<b>969</b>	<b>11 %</b>	<b>16 %</b>
<b>Jardins familiaux (1)</b>	<b>297</b>	<b>317</b>	<b>7 %</b>	<b>296</b>	<b>7 %</b>	<b>19 %</b>
<b>Production totale hors subventions</b>	<b>13 256</b>	<b>13 485</b>	<b>1,7 %</b>	<b>12 316</b>	<b>8 %</b>	<b>14 %</b>
Subventions sur les produits	190	170	- 11 %	190	0 %	19 %
<b>Production totale au prix de base (a)</b>	<b>13 446</b>	<b>13 655</b>	<b>2 %</b>	<b>12 505</b>	<b>8 %</b>	<b>14 %</b>
<b>Consommations intermédiaires</b>	<b>7 810</b>	<b>8 010</b>	<b>3 %</b>	<b>7 105</b>	<b>10 %</b>	<b>14 %</b>
Charges de culture *	1 464	1 482	1 %	1 302	12 %	14 %
Charges animales **	2 265	2 443	8 %	2 047	11 %	12 %
Entretien et produits pétroliers ***	1 730	1 762	2 %	1 521	14 %	15 %
Services de travaux agricoles et autres services	2 352	2 323	- 1 %	2 235	5 %	16 %
<b>Valeur ajoutée brute (b)</b>	<b>5 635</b>	<b>5 645</b>	<b>0,2 %</b>	<b>5 400</b>	<b>4 %</b>	<b>15 %</b>
Subventions d'exploitations	1 265	1 203	- 5 %	1 258	1 %	14 %
Impôts fonciers	137	153	11 %	137	0 %	14 %
Autres impôts sur la production	24	26	7 %	23	3 %	17 %
<b>Résultat agricole brut (c)</b>	<b>6 740</b>	<b>6 669</b>	<b>- 1 %</b>	<b>6 498</b>	<b>4 %</b>	<b>15 %</b>
Nombre d'actifs (unités de travail annuel totales)	116 005	114 797	- 1 %			
<b>Résultat agricole brut par actif (d)</b>	<b>58,1</b>	<b>58,1</b>	<b>0 %</b>			
Indice d'évolution du prix du PIB (année N/année N- 1)				105,3		
<b>Évolution du résultat agricole brut par actif en termes réels (e)</b>			<b>- 5 %</b>			

(1) l'activité des jardins familiaux des exploitants et des non exploitants agricoles fait également partie des comptes de l'agriculture depuis 2020

\* Charges de culture : semences et plants, engrais et amendements, produits de protection des cultures

\*\* Charges animales : aliments pour animaux, dépenses vétérinaires

\*\*\* Entretien et produits pétroliers : produits pétroliers, entretien matériel et achat petit matériel, entretien bâtiment

(a) : Production totale au prix de base = produits végétaux + produits animaux + services + subventions sur les produits

(b) : Valeur ajoutée brute (VAB) = production totale au prix de base - consommations intermédiaires

(c) : Résultat agricole brut = valeur ajoutée brute au coût des facteurs (VABCF) = valeur ajoutée brute + subventions exploitations - impôts à la production

(d) : Résultat agricole brut par actif = VABCF/actif = valeur ajoutée brute au coût des facteurs / unités de travail annuel totales (UTAT)

(e) : Évolution du résultat agricole brut par actif = évolution de la VABCF/actif = ((VABCF année N/VABCF année N- 1) / Indice d'évolution du prix du PIB) \* 100 - 1

Source : Agreste - Comptes de l'agriculture 2022 semi-définitifs et 2023 provisoires (base 2020)

## Définitions

La **production** de la branche agriculture est valorisée au prix de base. Le prix de base est égal au prix de marché auquel vend le producteur, plus les subventions sur les produits qu'il perçoit, moins les impôts spécifiques sur les produits qu'il reverse.

Les **subventions** à la branche agriculture sont scindées en subventions sur les produits et subventions d'exploitation : les premières prennent surtout la forme d'aides couplées animales (aide aux bovins allaitants). Elles sont prises en compte pour le calcul de la production au prix de base. Les subventions d'exploitation regroupent l'ensemble des

aides directes découplées (paiement de base, paiement vert, paiement redistributif), les aides agri-environnementales, les aides pour calamités agricoles.

Les **consommations intermédiaires** de la branche agricole correspondent aux biens et services qui entrent dans le processus de production. Elles sont essentiellement composées des intrants (énergies, semences, engrais et produits phytosanitaires, alimentation animale...).

La **valeur ajoutée brute** se déduit de la production au prix de base en soustrayant les consommations intermédiaires.

La **valeur ajoutée brute au coût des facteurs (VABF)** ou **résultat agricole brut** correspond à la valeur ajoutée brute augmentée des subventions d'exploitation et diminuée des impôts sur la production.

La **valeur ajoutée brute au coût des facteurs par actif** ou **résultat agricole brut par actif** correspond à la VABF rapportée à celle du nombre d'unités de travail annuel total (ou équivalent temps plein).

Les **évolutions en termes réels** correspondent aux évolutions corrigées de l'inflation, mesurées par l'indice de prix du produit intérieur brut.

## Pour en savoir plus, vous pouvez consulter sur le site internet Agreste :

Le rapport de la Commission des comptes du 3 juillet 2024

[https://agreste.agriculture.gouv.fr/agreste-web/download/publication/publie/Dos2402/Dossiers2024-2\\_CCAN-juillet2024\\_Vprov.pdf](https://agreste.agriculture.gouv.fr/agreste-web/download/publication/publie/Dos2402/Dossiers2024-2_CCAN-juillet2024_Vprov.pdf)

Les comptes régionaux de l'agriculture 2023 publiée en juillet 2024

<https://agreste.agriculture.gouv.fr/agreste-web/disaron/Pri2404/detail/>



<https://draaf.nouvelle-aquitaine.agriculture.gouv.fr>  
<https://agreste.agriculture.gouv.fr>

Direction régionale de l'alimentation, de l'agriculture et de la forêt  
Service régional de l'information statistique, économique et territoriale

Le Pastel 22 rue des Pénitents Blancs CS 13916 87039 LIMOGES CEDEX1  
Tel : 05 56 00 42 00  
Courriel : [contact.sriset.draaf-nouvelle-aquitaine@agriculture.gouv.fr](mailto:contact.sriset.draaf-nouvelle-aquitaine@agriculture.gouv.fr)

Directrice régionale : Virginie ALAVOINE  
Directeur de publication : Pierre ETCHESAHAR  
Rédacteur en chef : Boris SIMON  
Rédacteur : Régis LEBARBIER  
Composition : Sriset  
Dépôt légal : À parution ISSN : 2726-8640 © Agreste 2024