

# Recensement agricole 2020

## Main-d'œuvre féminine

### Près de 38 500 agricultrices travaillent chaque jour dans les exploitations agricoles néo-aquitaines

En 2020, seulement trois actifs agricoles permanents sur dix sont des femmes en Nouvelle-Aquitaine comme en moyenne française. Elles sont moins souvent à la tête de leur exploitation que les hommes et représentent 77 % des conjoints coexploitants.

Les exploitantes sont plus âgées, 36 % d'entre elles ont plus de 60 ans, soit 10 points de plus que les hommes. Les cheffes se sont installées plus tardivement que leurs confrères, un quart d'entre elles l'ont réalisé après 50 ans.

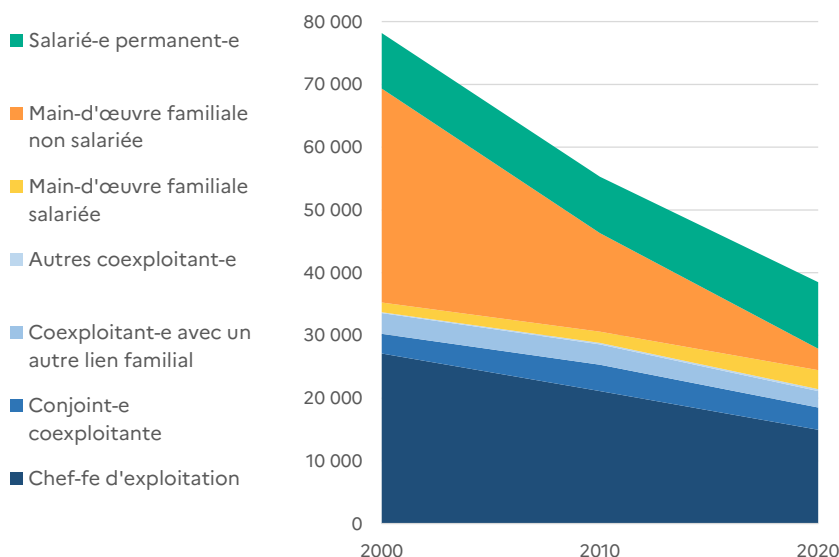
En 2020, sur les 126 340 actifs agricoles ayant travaillé au moins huit mois sur l'exploitation, qualifiés de permanents, 30 % sont des femmes. Globalement, leur part a diminué de 3 points en dix ans avec une profonde modification structurelle de leurs statuts. En effet, la part des actives familiales ni salariées ni coexploitantes a perdu 22 points sur la période au profit du statut de dirigeantes (chefs ou coexploitantes) ou du salariat.

En vingt ans, la population active agricole de Nouvelle-Aquitaine a perdu près de 102 000 actifs permanents dont 40 000 femmes. Sur la période, la main-d'œuvre permanente masculine a reculé de 41 % alors que la baisse pour les femmes est de 51 %. De plus, en 2020, le nombre de coexploitantes conjoints du chef et de salariées extérieures à la famille est supérieur à celui de 2000.

#### Graphique 1

##### Les agricultrices de Nouvelle-Aquitaine

Répartition du nombre de femmes selon leur statut dans l'exploitation de 2000 à 2020



Source : Agreste - Recensements agricoles 2000, 2010, 2020



En 2020, parmi les 38 500 agricultrices ayant travaillé au moins huit mois sur l'exploitation, environ quatre sur dix sont à la tête de leur exploitation, deux sont coexploitantes, deux participent au travail agricole sans le statut de coexploitant et près de trois sont des salariées extérieures. En outre, lorsqu'elles sont coexploitantes, en majorité, elles le sont dans la ferme du couple (13 % pour les hommes).

### Moins fréquemment cheffes

Les agricultrices sont moins fréquemment cheffes ou premières coexploitantes que leurs confrères, au profit du salariat notamment. Si 56 % des actifs permanents masculins sont à la tête de leur exploitation, le part n'est que de 39 % pour leurs consœurs. L'écart régional de 17 points est beaucoup plus faible en Lot-et-Garonne, Gironde ou Dordogne (9 à 12 points) mais très marqué dans la Vienne ou les Deux-Sèvres (23 et 29 points). Dans ces deux derniers départements, les femmes représentent plus de 80 % des conjoints coexploitants.

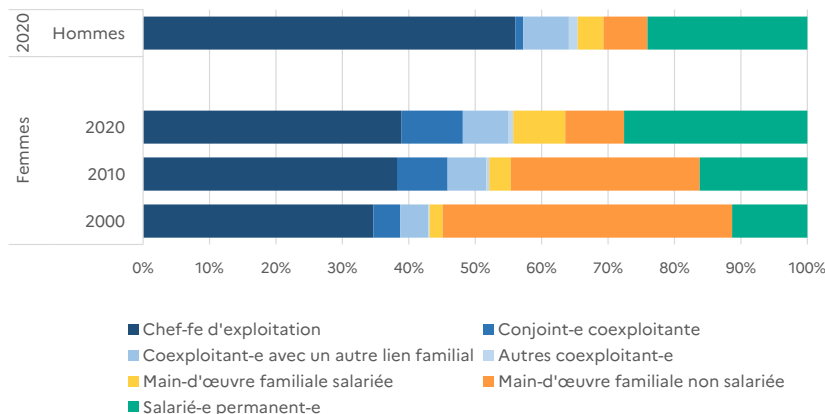
Selon le statut d'emploi dans l'entreprise, le taux de féminisation diffère. Seulement 23 % des chefs d'exploitation sont de sexe féminin contre 77 % des conjoints coexploitants.

La féminisation de la population active permanente est très contrastée en 2020 d'un département à l'autre : maximale en Gironde, minimale en Creuse, Vienne et Deux-Sèvres (cf. graphique 4).

### Graphique 2

#### Une modification du statut en 20 ans

Répartition des actifs selon le statut dans l'exploitation 2000-2020 (%)



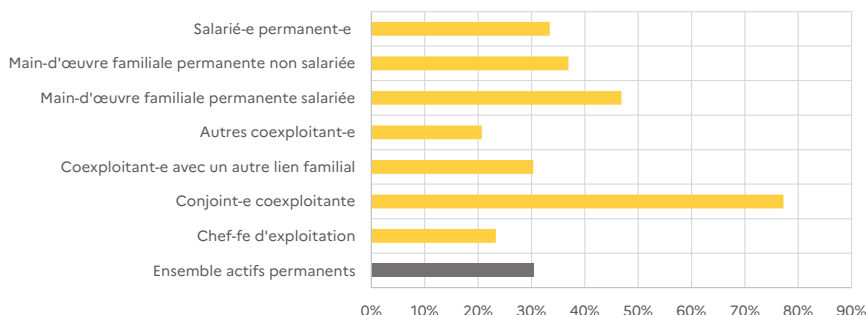
**Note de lecture :** en 2020, 39 % des agricultrices ayant travaillé au moins 8 mois sur l'exploitation sont cheffes.

Source : Agreste - Recensements agricoles 2000, 2010, 2020

### Graphique 3

#### 78 % des conjoints coexploitants sont des femmes

Taux de féminisation en Nouvelle-Aquitaine selon le statut



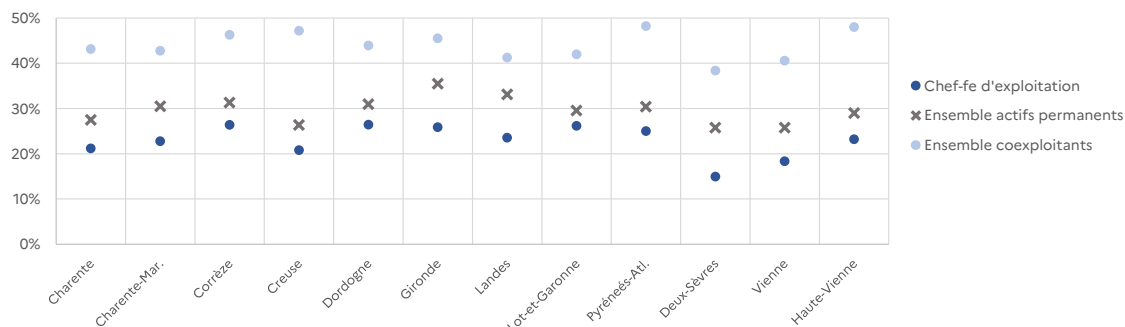
**Note de lecture :** 77 % des conjoints coexploitants sont des femmes.

Source : Agreste - Recensement agricole 2020

### Graphique 4

#### Seulement 15 % des chefs sont des femmes en Deux-Sèvres

Taux de féminisation selon le département et le statut



**Note de lecture :** en Deux-Sèvres les femmes comptent pour 26 % des actifs permanents, 38 % des coexploitants et 15 % des chefs.

Source : Agreste - Recensement agricole 2020

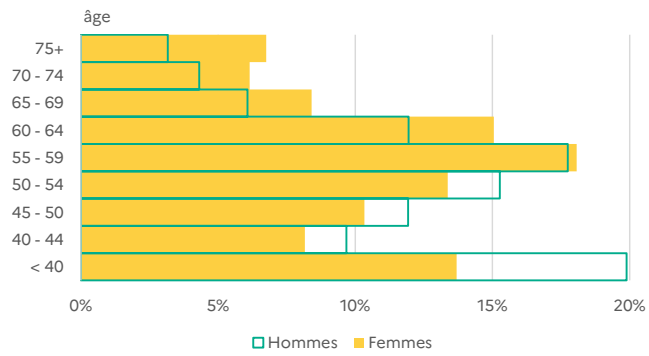
## Des cheffes et coexploitantes plus âgées

La région compte 64 200 exploitations agricoles ; 78 900 personnes en assurent la gestion dont 21 400 femmes. Ces exploitantes sont en moyenne plus âgées que leurs confrères de quatre ans avec une structure d'âge différent. En effet, seulement 14 % d'entre elles ont moins de 40 ans. Les 60 ans ou plus comptent pour 36 % chez les exploitantes contre 25 % chez les hommes. Au sein de la population des chefs d'exploitation, la part est encore plus importante avec 42 %, soit 16 points de plus que leurs confrères.

Le niveau d'étude de ces exploitantes est plus élevé mais moins spécialisé en formation agricole. Toutes générations confondues, 21 % d'entre elles ont un niveau d'études supérieures en formation générale (12 % des garçons) et 10 % en enseignement agricole (17 % des garçons).

Toutefois, la différence en termes de formation supérieure agricole s'estompe chez les moins de 40 ans puisque 3 sur 10 ont un niveau d'études supérieures, quel que soit le genre.

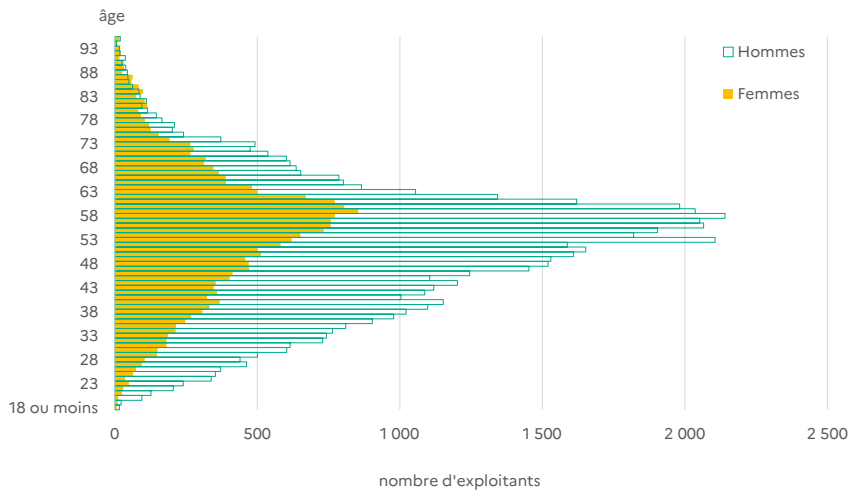
**Graphique 5**  
Une part des plus de 60 ans plus conséquente parmi les exploitantes  
Structure de la population des chefs et coexploitants selon l'âge et le sexe



*Note de lecture* : 14 % des exploitantes ont moins de 40 ans en 2020 ; 18 % des hommes.

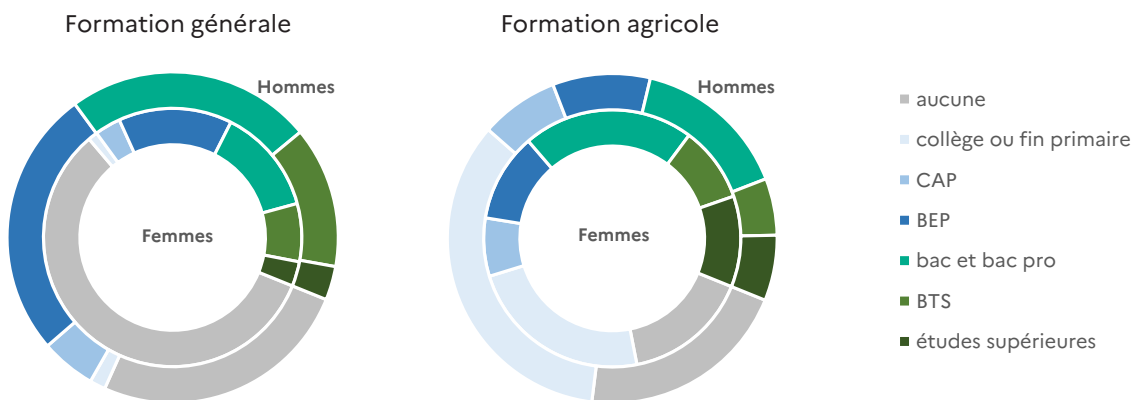
Source : Agreste - Recensement agricole 2020

**Graphique 6**  
Des exploitantes plus âgées  
Répartition sexuée des 78 900 exploitants selon l'âge



Source : Agreste - Recensement agricole 2020

**Graphique 7**  
Plus de la moitié des exploitantes sans formation agricole initiale  
Répartition sexuée des exploitants selon le niveau de formation



*Avertissement* : au recensement, les agriculteurs ont répondu parfois à une seule question sur la formation, soit agricole, soit générale. Aussi, la part "aucune formation générale" peut être surestimée.

Source : Agreste - Recensement agricole 2020

## Des cheffes installées plus récemment

Les 15 000 cheffes d'exploitation sont également plus âgées que leurs confrères (4 ans). Ainsi la moitié d'entre elles ont plus de 57 ans.

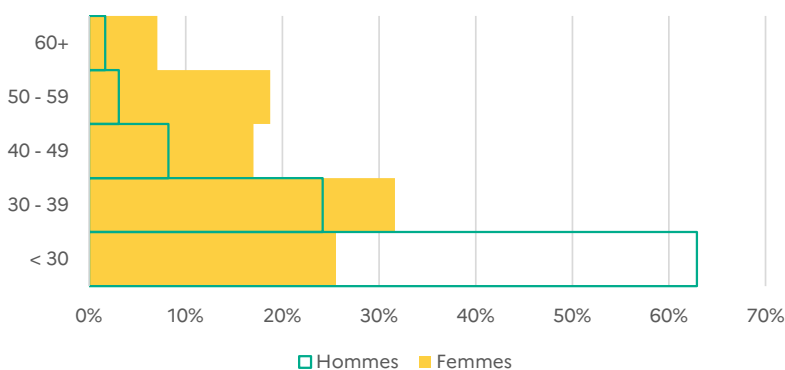
Elles se sont aussi installées plus tardivement, elles avaient en moyenne 10 ans de plus. Enfin, pour un quart d'entre elles, l'installation a eu lieu la cinquantaine passée. Ainsi, les installations après 50 ans sont plus souvent des féminines.

Les cheffes de 2020 se sont installées plus récemment ; 36 % d'entre elles le sont depuis moins de 10 ans (21 % pour les hommes) et seulement 18 % le sont depuis plus de 30 ans (33 % des hommes).

Parmi les 15 700 chefs installés depuis 2010 et toujours actifs en 2020, 51 % sont des femmes ; 46 % d'entre elles ont plus de 50 ans contre 19 % des hommes. Chez ces installées récentes, deux groupes se distinguent, celles pour qui l'installation a eu lieu avant 40 ans (4 sur 10) et celles qui l'ont réalisée après 50 ans (4 sur 10). Chez les hommes, les moins de 50 ans représentent 70 % des récemment installés. ■

## Graphique 8

Une installation plus tardive dans la vie des cheffes  
Répartition sexuée des chefs selon l'âge à l'installation



*Note de lecture* : 26 % des cheffes et 63 % des chefs se sont installés avant 30 ans.

Source : Agreste - Recensement agricole 2020

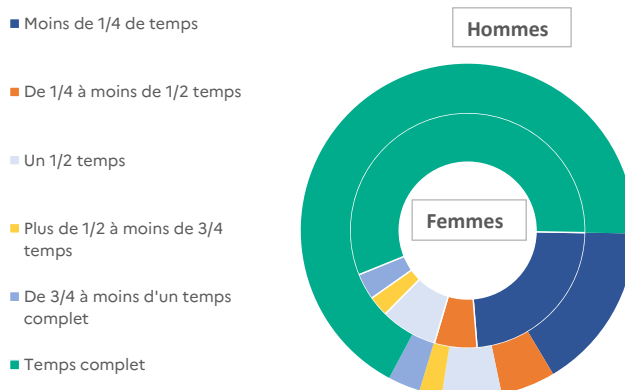
## ZOOM SUR LE VOLUME D'EMPLOI

La part des exploitantes à temps complet sur l'entreprise est plus faible de 11 points que celle des hommes au profit notamment de la tranche de moins d'un quart de temps. Cette différence est encore plus marquée pour les cheffes (16 points) que pour les coexploitantes même si elle s'estompe avec l'âge de l'exploitant.

Aussi, le volume d'emploi permanent réalisé par les femmes atteint 28 000 emplois en équivalents temps plein (ETP), soit 29 % du total. Quel que soit le statut d'emploi dans l'entreprise, les taux de féminisation en volume d'emploi et en nombre de personnes sont très proches.

## Graphique 9

Des exploitantes moins souvent à temps complet  
Structure sexuée du temps de travail des exploitants



Source : Agreste - Recensement agricole 2020

**Tableau 1**

**Seulement 23 % des chefs sont des femmes**

Les actifs agricoles permanents en Nouvelle-Aquitaine en 2020

Les actifs-ves en 2020 selon le genre	Nombre de personnes					ETP				
	Femmes	Hommes	Ensemble	Structure de l'emploi des femmes	Taux de féminisation	Femmes	Hommes	Ensemble	Structure de l'emploi des femmes	Taux de féminisation
Chef-fe d'exploitation	14 966	49 234	64 200	39 %	23 %	9 706	38 233	47 940	35 %	20 %
Conjoint-e coexploitante	3 546	1 047	4 593	9 %	77 %	3 056	841	3 898	11 %	78 %
Coexploitant-e avec un autre lien familial	2 625	6 021	8 646	7 %	30 %	2 084	5 065	7 149	7 %	29 %
Autres coexploitant-e	306	1 174	1 480	1 %	21 %	248	958	1 206	1 %	21 %
<b>Chef-fe ou coexploitant-e</b>	<b>21 443</b>	<b>57 476</b>	<b>78 919</b>	<b>56 %</b>	<b>27 %</b>	<b>15 094</b>	<b>45 098</b>	<b>60 192</b>	<b>54 %</b>	<b>25 %</b>
Main-d'œuvre familiale permanente salariée	3 008	3 411	6 419	8 %	47 %	2 324	2 201	4 525	8 %	51 %
Main-d'œuvre familiale permanente non salariée	3 411	5 824	9 235	9 %	37 %	2 109	3 242	5 351	8 %	39 %
<b>Main-d'œuvre familiale permanente</b>	<b>6 419</b>	<b>9 235</b>	<b>15 654</b>	<b>17 %</b>	<b>41 %</b>	<b>4 433</b>	<b>5 442</b>	<b>9 876</b>	<b>16 %</b>	<b>45 %</b>
<b>Salarié-e permanent-e</b>	<b>10 619</b>	<b>21 148</b>	<b>31 767</b>	<b>28 %</b>	<b>33 %</b>	<b>8 364</b>	<b>18 549</b>	<b>26 913</b>	<b>30 %</b>	<b>31 %</b>
<b>Total actifs-ves permanents-es</b>	<b>38 482</b>	<b>87 858</b>	<b>126 340</b>	<b>100 %</b>	<b>30 %</b>	<b>27 891</b>	<b>69 090</b>	<b>96 981</b>	<b>100 %</b>	<b>29 %</b>

Source : Agreste - Recensement agricole 2020

### Source et définitions

Cette publication s'appuie essentiellement sur les **résultats définitifs du recensement agricole 2020**. L'ensemble des exploitations françaises dépassant un certain seuil d'activité, soit 416 000 exploitations, ont été enquêtées entre octobre 2020 et fin avril 2021, soit en ligne, soit en face-à-face par un enquêteur. Les données collectées portent sur la campagne 2019 / 2020. Le précédent recensement datait de 2010.

**Exploitant agricole** : ce terme désigne le chef d'exploitation et l'ensemble des coexploitants qui travaillent sur l'exploitation.

L'**âge** des exploitants agricoles est celui atteint en 2020, année de référence du recensement.

Le **chef d'exploitation** est la personne physique qui assure la gestion courante et quotidienne de l'exploitation. Il s'agit de la personne qui prend les décisions au jour le jour. Pour les formes sociétaires, il s'agit de la personne assumant la plus grande part de responsabilité ou le plus jeune des coexploitants en cas d'égalité.

La **main-d'œuvre familiale** comprend toute personne travaillant, salariée ou non, à temps partiel ou à temps complet sur l'exploitation pendant au moins 8 mois. Les membres de la famille comprennent le conjoint, les ascendants, les descendants et autres apparentés, y compris la famille du conjoint, qu'ils vivent ou non sur l'exploitation.

**Salarié permanent non familial** : personne étrangère à la famille des exploitants, et qui effectue un travail agricole régulier tout au long de l'année (au moins 8 mois), à temps plein ou partiel.

**Taux de féminisation** : part des femmes dans la population étudiée

**Actif permanent** : personne ayant travaillé au moins 8 mois sur l'exploitation

Un **équivalent temps plein (ETP)** correspond au travail d'une personne à plein-temps pendant une année entière (un ETP = au moins 1 600 heures travaillées sur l'année).

L'**année d'installation** correspond à l'année de première installation et n'est connue que pour le chef d'exploitation. Elle peut avoir eu lieu sur une exploitation différente de celle dirigée par le chef en 2020.



<https://draaf.nouvelle-aquitaine.agriculture.gouv.fr>  
<https://agreste.agriculture.gouv.fr>

Direction régionale de l'alimentation, de l'agriculture et de la forêt  
 Service régional de l'information statistique, économique et territoriale  
 Le Pastel - 22 rue des Pénitents Blancs - CS 13916 87039 LIMOGES CEDEX1  
 Tél : 05 56 00 42 00  
 Courriel : contact.sriset.draaf-nouvelle-aquitaine@agriculture.gouv.fr

Directrice régionale : Virginie ALAVOINE  
 Directeur de publication : Pierre ETCHESSAHAR  
 Rédacteur en chef : Boris SIMON  
 Rédactrice : Myriam CHÉGUT  
 Composition : Sriset  
 Dépôt légal : À parution ISSN : 2644-9668 © Agreste 2024