



agreste

La statistique, l'évaluation et la prospective du  
ministère de l'Agriculture et de la Souveraineté alimentaire

# MÉMORANTO 2023



© Xavier Remoin/agriculture.gouv.fr

NOUVELLE-  
AQUITAINE

Décembre 2023



© Pascal Xicluna/Min.Agr.fr



STATISTIQUE  
PUBLIQUE

LE MINISTÈRE  
DE L'AGRICULTURE  
ET DE LA SOUVERAINETÉ  
ALIMENTAIRE



## L'essentiel sur :

- ▣ Données de cadrage ..... 4
- ▣ Météorologie ..... 5
- ▣ Territoire ..... 6
- ▣ Emploi ..... 7
- ▣ Exploitations ..... 10
- ▣ Productions végétales ..... 15
- ▣ Productions animales ..... 20
- ▣ Conchyliculture ..... 25
- ▣ Données économiques ..... 26
- ▣ Bois et forêt ..... 34
- ▣ Industries agroalimentaires ..... 36
- ▣ Enseignement agricole ..... 39
- ▣ Agriculture biologique ..... 41
- ▣ Agroécologie ..... 42

*Dans chacun des tableaux, la colonne « % dans la France » correspond à la part de Nouvelle-Aquitaine dans la France métropolitaine (chiffres Statistique Agricole Annuelle 2022 définitive).*

# Données de cadrage

## Population au 1<sup>er</sup> janvier 2023 (provisoire)

	Charente	Charente-Maritime	Corrèze	Creuse	Dordogne	Gironde	Landes	Lot-et-Garonne	Pyrénées-Atlantiques	Deux-Sèvres	Vienne	Haute-Vienne	Nouvelle-Aquitaine	France métrop.
En milliers d'habitants	351,0	665,9	237,1	113,1	411,4	1 691,4	428,7	328,3	697,9	373,9	441,5	370,1	<b>6 110,3</b>	65 834,8

France métrop. : France métropolitaine

Source : Insee - Estimations de population 2023

## Structure de l'emploi total par grand secteur d'activité en 2021 (provisoire)

	Charente	Charente-Maritime	Corrèze	Creuse	Dordogne	Gironde	Landes	Lot-et-Garonne	Pyrénées-Atlantiques	Deux-Sèvres	Vienne	Haute-Vienne	Nouvelle-Aquitaine	France métrop.
Agriculture (en %)	5,8	5,4	4,3	10,0	4,6	2,8	3,5	5,6	3,0	4,6	3,0	2,8	<b>3,9</b>	2,1
Industrie (en %)	16,9	9,7	13,6	9,8	11,9	8,8	13,2	11,6	11,6	15,1	12,7	11,9	<b>11,3</b>	11,4
Construction (en %)	6,7	7,9	6,9	6,0	8,5	7,2	7,7	6,9	7,5	6,3	6,1	6,1	<b>7,2</b>	6,6
Tertiaire marchand (en %)	40,4	44,9	39,7	32,7	41,4	51,6	42,8	43,4	46,2	45,9	42,0	41,4	<b>45,7</b>	50,0
Tertiaire non marchand (en %)	30,2	32,1	35,5	41,5	33,5	29,5	32,8	32,6	31,6	28,0	36,2	37,8	<b>31,9</b>	30,0

Source : Insee - Estimations d'emploi au lieu de travail 2021

## Valeur ajoutée par secteur en 2021

	Total (millions d'euros)	Agriculture, sylviculture et pêche (en %)	Industrie (en %)	Construction (en %)	Tertiaire marchand (en %)	Tertiaire non marchand (en %)
<b>Nouvelle-Aquitaine</b>	<b>167 393</b>	<b>3,4</b>	<b>13,1</b>	<b>6,4</b>	<b>49,9</b>	<b>27,2</b>
France de province	1 495 508	2,6	15,5	6,3	49,9	25,7
France métropolitaine	2 172 322	1,8	13,3	5,7	56,7	22,5

Source : Insee - données 2021 provisoires

# Météorologie

## Précipitations et températures annuelles des douze stations météorologiques

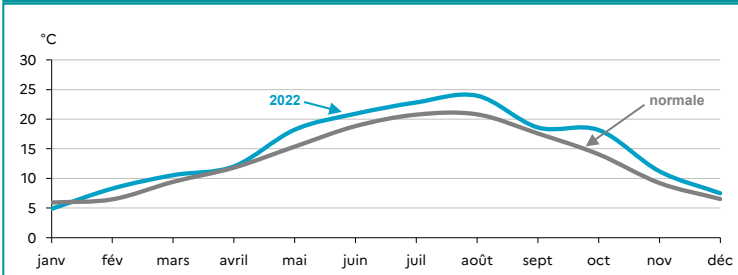
Valeurs de janvier à décembre 2022		Agen	Bergerac	Bordeaux	Brive	Cognac	Guéret	La Rochelle	Limoges	Mont-de-Marsan	Niort	Pau	Poitiers
Température moyenne (°C)	Annuelle	15,6	14,7	16,0	14,9	15,3	12,4	15,0	13,6	15,6	14,6	15,5	13,9
	Écart à la normale	+ 1,8	+ 1,4	+ 1,7	+ 2,0	+ 1,7	+ 1,2	+ 1,5	+ 1,9	+ 1,8	+ 1,8	+ 1,8	+ 1,8
Pluviométrie (mm)	Annuelle	516,0	574,6	639,2	670,9	606,9	692,4	559,5	752,2	620,1	502,7	900,0	545,5
	Écart à la normale	- 192,2	- 218,3	- 285,7	- 233,0	- 164,9	- 153,4	- 194,9	- 265,8	- 298,0	- 343,9	- 193,8	- 149,8

Cumul et écart par rapport à la normale 1991 - 2020

Source : Météo France

### Température régionale

(moyenne des douze stations)

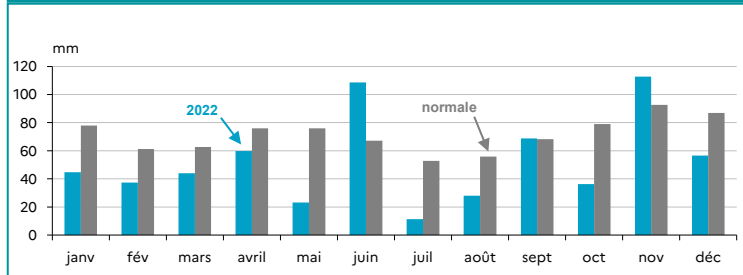


Température en °C

Source : Météo France

### Pluviométrie régionale

(moyenne des douze stations)



Précipitations en mm

Source : Météo France

# Territoire

## Le territoire régional

Unités : nombre, habitant, millier d'ha	Charente	Charente-Maritime	Corrèze	Creuse	Dordogne	Gironde	Landes	Lot-et-Garonne	Pyrénées-Atlantiques	Deux-Sèvres	Vienne	Haute-Vienne	Nouvelle-Aquitaine	% dans la France
<b>Les données de l'année 2023</b>														
Cantons	19	27	19	15	25	33	15	21	27	17	19	21	<b>258</b>	13
Communes	363	463	279	256	503	535	327	319	546	256	266	195	<b>4 308</b>	12
Population (p)	351 036	665 904	237 077	113 106	411 382	1 691 437	428 669	328 309	697 899	373 899	441 534	370 113	<b>6 110 365</b>	9
<b>Les données de l'année 2022</b>														
Superficie totale du département	597	689	590	560	923	1 020	935	538	768	604	704	556	<b>8 484</b>	15
SAU du département	366	444	242	321	332	256	209	281	391	459	471	307	<b>4 079</b>	14
dont SAU des exploitations	357	425	227	316	292	232	205	277	320	447	466	287	<b>3 852</b>	14
terres arables	242	314	41	120	139	68	176	213	152	346	405	128	<b>2 345</b>	14
surface toujours en herbe des exploitations	63	59	182	196	128	47	26	38	164	99	59	157	<b>1 216</b>	14
cultures permanentes	52	53	4	0	25	118	3	26	4	2	2	2	<b>291</b>	28
dont vignes	50	51	0	0	11	115	2	6	3	1	1	0	<b>241</b>	30
Superficie boisée	151	124	292	198	441	517	592	157	251	79	141	181	<b>3 123</b>	17
Sols artificialisés	54	78	41	32	86	125	70	54	65	54	59	46	<b>764</b>	15

Sources : Insee - Code officiel géographique au 01/01/2023 - Estimation de la population en 2023 (résultats provisoires) / Agreste - Statistique agricole annuelle

(p) : résultats provisoires

SAU : surface agricole utilisée

# Emploi

## Les actifs dans les exploitations agricoles par département en 2022

Unités : ETP <sup>(1)</sup> , %		Charente	Charente-Maritime	Corrèze	Creuse	Dordogne	Gironde	Landes	Lot-et-Garonne	Pyrénées-Atlantiques	Deux-Sèvres	Vienne	Haute-Vienne	Nouvelle-Aquitaine	France métrop.
Chefs d'exploitation et coexploitants	Nombre d'ETP	4 541	5 140	3 731	3 796	5 188	6 338	3 614	4 693	8 656	5 284	3 824	3 630	<b>58 435</b>	382 220
	Évolution <sup>(2)</sup>	- 1,0	- 1,5	- 1,5	- 1,8	- 1,8	- 1,9	- 1,8	- 2,9	- 0,1	- 2,3	- 1,3	- 0,4	<b>- 1,5</b>	- 1,1
Conjoints et autres actifs non salariés	Nombre d'ETP	309	365	345	282	544	495	260	329	961	215	173	368	<b>4 646</b>	24 220
	Évolution <sup>(2)</sup>	- 0,6	- 6,2	- 8,4	- 7,2	- 8,0	- 9,7	- 10,3	- 6,5	- 7,3	- 8,1	- 6,5	0,5	<b>- 6,8</b>	- 5,8
<b>Total actifs agricoles non salariés</b>	<b>Nombre d'ETP</b>	<b>4 850</b>	<b>5 505</b>	<b>4 076</b>	<b>4 078</b>	<b>5 732</b>	<b>6 833</b>	<b>3 874</b>	<b>5 022</b>	<b>9 617</b>	<b>5 499</b>	<b>3 997</b>	<b>3 998</b>	<b>63 081</b>	<b>406 440</b>
	<b>Évolution <sup>(2)</sup></b>	<b>- 1,0</b>	<b>- 1,8</b>	<b>- 2,2</b>	<b>- 2,2</b>	<b>- 2,5</b>	<b>- 2,5</b>	<b>- 2,5</b>	<b>- 3,1</b>	<b>- 0,9</b>	<b>- 2,5</b>	<b>- 1,6</b>	<b>- 0,3</b>	<b>- 1,9</b>	<b>- 1,4</b>
Salariés permanents	Nombre d'ETP	2 790	3 517	580	423	2 192	13 948	1 614	2 574	1 404	2 103	1 292	809	<b>33 246</b>	178 840
	Évolution <sup>(2)</sup>	4,3	7,0	7,5	1,9	4,2	0,7	- 0,7	2,6	8,0	4,3	3,9	7,0	<b>2,8</b>	4,2
Saisonniers ou occasionnels	Nombre d'ETP	814	1 431	395	81	828	3 095	1 351	3 602	534	527	288	354	<b>13 300</b>	68 380
	Évolution <sup>(2)</sup>	- 9,3	- 6,2	6,3	- 10,4	- 2,5	- 10,4	- 3,0	5,0	- 1,8	- 12,7	- 3,5	- 2,1	<b>- 4,0</b>	- 4,9
Salariés des ETA et des Cuma <sup>(3)</sup>	Nombre d'ETP	694	381	37	35	81	3 368	116	191	144	141	174	52	<b>5 414</b>	17 210
	Évolution <sup>(2)</sup>	3,3	3,3	3,3	3,3	3,3	3,3	3,3	3,3	3,3	3,3	3,3	3,3	<b>3,3</b>	3,3
<b>Total actifs agricoles</b>	<b>Nombre d'ETP</b>	<b>9 148</b>	<b>10 834</b>	<b>5 088</b>	<b>4 617</b>	<b>8 833</b>	<b>27 244</b>	<b>6 955</b>	<b>11 389</b>	<b>11 699</b>	<b>8 270</b>	<b>5 751</b>	<b>5 213</b>	<b>115 041</b>	<b>670 870</b>
	<b>Évolution <sup>(2)</sup></b>	<b>0,0</b>	<b>0,3</b>	<b>- 0,5</b>	<b>- 2,0</b>	<b>- 0,9</b>	<b>- 1,3</b>	<b>- 2,1</b>	<b>0,7</b>	<b>0,1</b>	<b>- 1,6</b>	<b>- 0,4</b>	<b>0,6</b>	<b>- 0,6</b>	<b>- 0,3</b>

Source : Bilan annuel de l'emploi agricole (BAEA) - estimations 2022, résultats 2020

<sup>(1)</sup> ETP (équivalent temps plein) : travail d'une personne à temps plein pendant une année entière (un ETP équivaut à au moins 1 600 heures travaillées sur l'année)

<sup>(2)</sup> évolution annuelle moyenne 2022/2020 (%)

<sup>(3)</sup> ETA : entreprise de travaux agricoles, Cuma : coopérative d'utilisation de matériel agricole

# Emploi

## Les actifs dans les exploitations agricoles en Nouvelle-Aquitaine en 2022

Unités : personnes, ETP <sup>(1)</sup> , %	Nombre d'emplois		Nombre d'ETP	
	2022	% dans la France	2022	% dans la France
Chefs d'exploitation et coexploitants	76 821	16	58 435	15
Conjoints et autres actifs non salariés	8 038	17	4 646	19
Salariés permanents	40 993	18	33 246	19
<b>Total actifs permanents</b>	<b>125 852</b>	<b>17</b>	<b>96 327</b>	<b>16</b>
Saisonniers ou occasionnels	-	-	13 300	19
Salariés des ETA, des Cuma <sup>(2)</sup>	-	-	5 414	31
<b>Total actifs agricoles</b>	-	-	<b>115 041</b>	<b>17</b>

Source : Bilan annuel de l'emploi agricole (BAEA) - estimations 2022

## Emploi agricole dans les exploitations selon l'orientation agricole en 2022

Unité : ETP <sup>(1)</sup>	Chefs d'exploitation et coexploitants	Conjoints et autres actifs non salariés	Salariés permanents	Saisonniers, occasionnels, ETA et Cuma	Total actifs agricoles
Orientation technico-économique des exploitations					
Céréales et oléoprotéagineux	8 704	586	1 120	1 022	<b>11 432</b>
Autres grandes cultures	2 925	176	1 477	973	<b>5 551</b>
Légumes et champignons	1 504	114	2 543	2 399	<b>6 560</b>
Fleurs et horticulture diverse	1 084	112	1 828	623	<b>3 647</b>
Viticulture	9 757	686	17 115	8 544	<b>36 102</b>
Fruits et autres cultures permanentes	2 137	148	1 470	2 463	<b>6 218</b>
Bovins lait	1 999	168	603	110	<b>2 880</b>
Bovins viande	10 645	926	1 208	310	<b>13 089</b>
Bovins mixte	922	77	148	31	<b>1 178</b>
Ovins, caprins et autres herbivores	7 005	782	1 484	329	<b>9 600</b>
Porcins, volailles et autres granivores	3 549	195	2 173	391	<b>6 308</b>
Polyculture et polyélevage	8 018	666	2 053	1 511	<b>12 248</b>
Non classées	186	10	24	8	<b>228</b>
<b>Total Nouvelle-Aquitaine</b>	<b>58 435</b>	<b>4 646</b>	<b>33 246</b>	<b>18 714</b>	<b>115 041</b>

Source : Bilan annuel de l'emploi agricole (BAEA) - estimations 2022

<sup>(1)</sup> ETP (équivalent temps plein) : travail d'une personne à temps plein pendant une année entière (1 ETP équivaut à au moins 1 600 heures travaillées sur l'année)

<sup>(2)</sup> ETA : entreprise de travaux agricoles, Cuma : coopérative d'utilisation de matériel agricole



# Emploi

## Recours à l'externalisation selon la taille économique de l'exploitation agricole en Nouvelle-Aquitaine en 2020

Unité : %

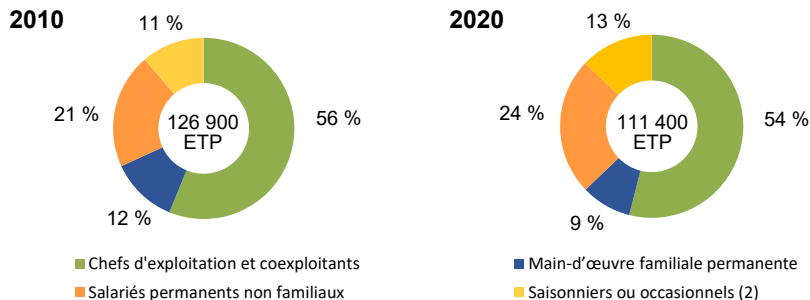
Taille économique *	Part des exploitations ayant recours à des prestations externes (%)	Part des exploitations proposant du travail à façon agricole (%)
Micro	28,8	2,3
Petite	58,4	6
Moyenne	70,7	10,1
Grande	75,2	13,2
<b>Toutes exploitations</b>	<b>55,3</b>	<b>7,1</b>

Source : Agreste - Recensement agricole 2020

\* taille économique d'une exploitation agricole définie en page 13

## Répartition du volume de travail en ETP <sup>(1)</sup> dans les exploitations agricoles en Nouvelle-Aquitaine en 2010 et en 2020

Unités : ETP <sup>(1)</sup>, %



<sup>(1)</sup> ETP (équivalent temps plein) : travail d'une personne à temps plein pendant une année entière (1 ETP équivaut à au moins 1 600 heures travaillées sur l'année)

<sup>(2)</sup> hors externalisation (ETA, Cuma, ...)

Source : Agreste - Recensements agricoles 2010 et 2020

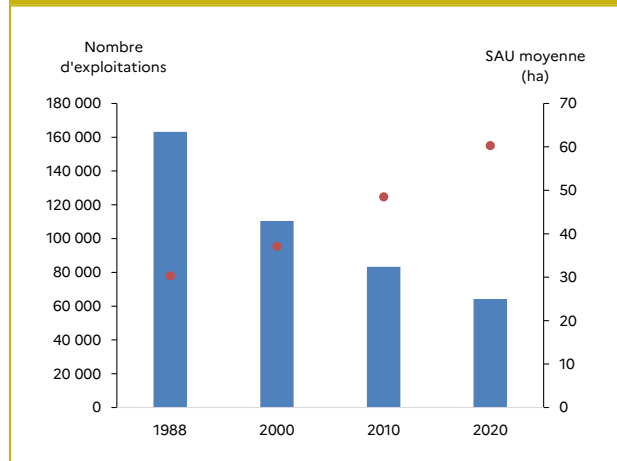
# Exploitations

## Nombre d'exploitations agricoles, SAU totale, SAU moyenne et évolutions entre 2010 et 2020

	Nombre d'exploitations		SAU totale		SAU moyenne	
	2020	2020/2010 (%)	2020	2020/2010 (%)	2020	2020/2010 (ha)
Charente	4 880	- 25	356 669	- 3	73,1	16,6
Charente-Maritime	5 807	- 21	425 267	- 1	73,2	14,8
Corrèze	3 998	- 23	227 241	- 1	56,8	12,8
Creuse	3 470	- 25	316 537	- 1	91,2	22,3
Dordogne	6 330	- 27	296 642	- 4	46,9	11,2
Gironde	7 023	- 26	233 394	- 4	33,2	7,5
Landes	4 463	- 23	210 462	0	47,2	10,7
Lot-et-Garonne	5 801	- 20	280 104	- 1	48,3	8,9
Pyrénées-Atlantiques	9 784	- 18	322 743	- 2	33,0	5,4
Deux-Sèvres	4 996	- 22	445 790	- 1	89,2	19,3
Vienne	4 044	- 22	471 017	- 1	116,5	24,6
Haute-Vienne	3 604	- 25	286 006	- 2	79,4	18,9
<b>Nouvelle-Aquitaine</b>	<b>64 200</b>	<b>- 23</b>	<b>3 871 872</b>	<b>- 2</b>	<b>60,3</b>	<b>11,8</b>

Source : Agreste - Recensements agricoles 2010 et 2020

## Évolution du nombre d'exploitations agricoles et de la SAU moyenne



Source : Agreste - Recensements agricoles de 1988 à 2020

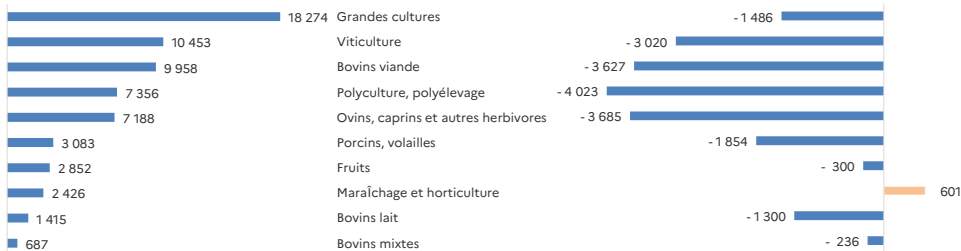
# Exploitations

## Répartition des exploitations par orientation en 2020

Nouvelle-Aquitaine	Nombre d'exploitations en 2020	Évolution 2020/2010 en %
<b>Spécialisation végétale</b>	<b>34 005</b>	<b>- 11</b>
dont grandes cultures	18 274	- 8
viticulture	10 453	- 22
fruits	2 852	- 10
maraîchage et horticulture	2 426	33
<b>Spécialisation animale</b>	<b>22 331</b>	<b>- 32</b>
dont bovins viande	9 958	- 27
bovins lait	1 415	- 48
bovins mixte	687	- 26
ovins, caprins et autres herbivores	7 188	- 34
volailles et porcs	3 083	- 38
<b>Polyculture, polyélevage, autres (non classés)</b>	<b>7 864</b>	<b>- 34</b>
<b>Ensemble des exploitations</b>	<b>64 200</b>	<b>- 23</b>

Source : Agreste - Recensements agricoles 2010 et 2020

## Nombre d'exploitations par OTEX en 2020 et évolution par rapport à 2010



Champ : Nouvelle-Aquitaine, hors structures gérant des pacages collectifs

Source : Agreste - Recensements agricoles 2010 et 2020

# Exploitations

## Nombre d'exploitations par OTEX (orientation technico-économique des exploitations)

OTEX	Charente	Charente-Maritime	Corrèze	Creuse	Dordogne	Gironde	Landes	Lot-et-Garonne	Pyrénées-Atlantiques	Deux-Sèvres	Vienne	Haute-Vienne	Nouvelle-Aquitaine	% France métrop.
Céréales, oléoprotéagineux	1 179	1 922	61	109	729	262	1 544	1 445	2 301	1 338	1 951	188	<b>13 029</b>	19
Autres grandes cultures	252	239	374	315	569	226	631	870	875	275	331	288	<b>5 245</b>	12
Légumes et champignons	45	114	89	50	263	133	118	371	112	55	63	46	<b>1 459</b>	17
Fleurs et horticulture	56	104	51	27	116	128	106	134	104	47	44	50	<b>967</b>	14
Viticulture	1 673	2 018	21	1	550	5 378	108	320	308	31	43	2	<b>10 453</b>	18
Fruits, cultures permanentes	81	87	340	47	908	94	111	875	114	55	33	107	<b>2 852</b>	19
Bovins lait	124	100	85	55	196	27	41	75	314	242	90	66	<b>1 415</b>	4
Bovins élevage et viande	450	185	1 983	1 958	964	211	114	234	1 318	770	251	1 520	<b>9 958</b>	21
Bovins lait, élevage et viande	47	29	133	88	71	13	11	28	119	51	16	81	<b>687</b>	8
Ovins, caprins	233	86	246	332	338	87	34	115	2 061	685	413	635	<b>5 265</b>	24
Autres herbivores	101	69	149	171	146	116	78	122	463	183	97	228	<b>1 923</b>	14
Porcins	33	5	32	16	35	9	18	17	112	74	33	18	<b>402</b>	8
Aviculture	17	34	71	19	276	57	627	235	341	402	33	56	<b>2 168</b>	22
Combinaison de granivores	14	11	37	35	63	7	42	18	92	140	19	35	<b>513</b>	13
Polyculture, polyélevage	530	732	321	246	1 073	245	765	840	1 103	642	579	280	<b>7 356</b>	18
Autres (non classées)	45	72	5	1	33	30	115	102	47	6	48	4	<b>508</b>	28
<b>Ensemble</b>	<b>4 880</b>	<b>5 807</b>	<b>3 998</b>	<b>3 470</b>	<b>6 330</b>	<b>7 023</b>	<b>4 463</b>	<b>5 801</b>	<b>9 784</b>	<b>4 996</b>	<b>4 044</b>	<b>3 604</b>	<b>64 200</b>	<b>16</b>

Source : Agreste - Recensement agricole 2020

# Exploitations

## Nombre d'exploitations par taille économique \*

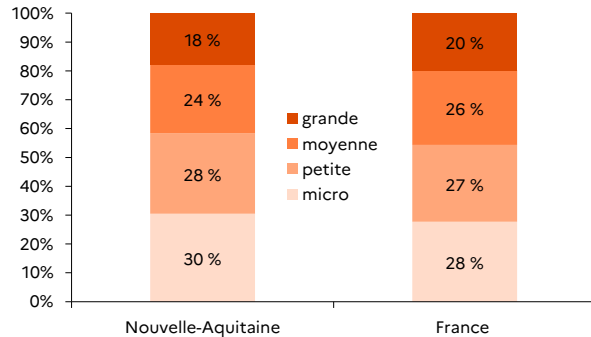
	micro	petite	moyenne	grande	Ensemble
Charente	1 108	1 147	1 253	1 372	<b>4 880</b>
Charente-Maritime	1 253	1 467	1 583	1 504	<b>5 807</b>
Corrèze	1 553	1 482	775	188	<b>3 998</b>
Creuse	1 147	998	1 092	233	<b>3 470</b>
Dordogne	2 508	1 803	1 210	809	<b>6 330</b>
Gironde	1 225	1 432	1 694	2 672	<b>7 023</b>
Landes	1 648	1 140	808	867	<b>4 463</b>
Lot-et-Garonne	2 090	1 397	1 118	1 196	<b>5 801</b>
Pyrénées-Atlantiques	3 814	3 615	1 858	497	<b>9 784</b>
Deux-Sèvres	1 072	1 246	1 543	1 135	<b>4 996</b>
Vienne	878	1 105	1 436	625	<b>4 044</b>
Haute-Vienne	1 276	1 124	925	279	<b>3 604</b>
<b>Nouvelle-Aquitaine</b>	<b>19 572</b>	<b>17 956</b>	<b>15 295</b>	<b>11 377</b>	<b>64 200</b>
% France métropolitaine	18	17	15	15	<b>16</b>

Source : Agreste - Recensement agricole 2020

\*taille économique d'une exploitation agricole :

micro : PBS inférieure à 25 000 €, petite : PBS comprise entre 25 000 € à 100 000 €, moyenne : PBS comprise entre 100 000 € à 250 000 €, grande : PBS supérieure à 250 000 €

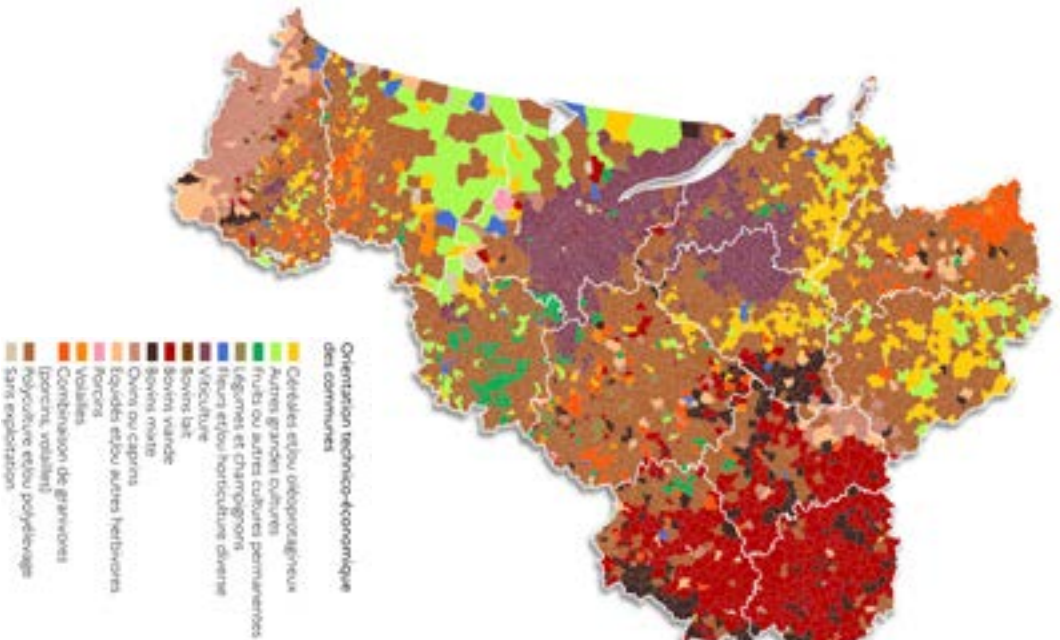
## Répartition des exploitations par taille économique \* en 2020



Source : Agreste - Recensement agricole 2020

# Exploitations

Les communes selon leur orientation agricole



Champ : Nouvelle-Aquitaine, hors structures gérant des packages collectifs  
©IGN

Source : Agreste - Recensement agricole 2020

# Productions végétales

## Les céréales et oléoprotéagineux en 2022

Unités : ha, rendement en q/ha	Charente	Charente-Maritime	Corrèze	Creuse	Dordogne	Gironde	Landes	Lot-et-Garonne	Pyrénées-Atlantiques	Deux-Sèvres	Vienne	Haute-Vienne	Nouvelle-Aquitaine	% dans la France
<b>Total céréales</b>	<b>117 761</b>	<b>192 458</b>	<b>12 735</b>	<b>39 494</b>	<b>67 344</b>	<b>33 720</b>	<b>114 310</b>	<b>103 214</b>	<b>88 241</b>	<b>168 810</b>	<b>208 335</b>	<b>40 579</b>	<b>1 187 001</b>	<b>13</b>
dont blé tendre	54 975	86 110	3 110	11 590	24 160	5 260	2 230	52 254	3 766	98 560	123 295	13 060	<b>478 370</b>	10
	51	53	49	50	44	48	46	56	50	53	56	45	<b>53</b>	
orges	20 635	33 425	1 320	4 870	9 930	1 435	600	8 205	1 492	23 540	34 190	4 810	<b>144 452</b>	8
	46	50	47	50	44	44	50	47	48	53	50	48	<b>49</b>	
maïs grain + semences	28 481	49 848	1 790	1 103	19 339	24 240	108 730	32 755	79 503	21 137	28 835	3 819	<b>399 580</b>	27
	68	74	65	60	72	83	70	78	71	49	62	52	<b>70</b>	
triticale	5 065	835	4 200	15 000	9 050	735	1 380	2 580	2 385	12 965	6 545	11 150	<b>71 890</b>	21
	43	43	47	47	43	41	41	40	39	50	43	44	<b>45</b>	
<b>Total oléagineux</b>	<b>50 935</b>	<b>66 760</b>	<b>576</b>	<b>4 335</b>	<b>22 745</b>	<b>8 550</b>	<b>18 495</b>	<b>60 402</b>	<b>21 121</b>	<b>68 375</b>	<b>95 350</b>	<b>7 440</b>	<b>425 084</b>	<b>18</b>
dont colza (et navette)	15 110	21 565	180	1 680	4 290	690	1 780	6 000	2 027	27 487	45 255	2 135	<b>128 199</b>	10
	29	29	28	36	27	26	27	27	26	29	31	33	<b>30</b>	
tournesol	33 480	42 925	360	2 395	16 365	4 750	8 565	32 724	8 600	37 900	46 465	4 855	<b>239 384</b>	27
	22	20	23	22	20	21	24	22	22	17	21	19	<b>21</b>	
<b>Total protéagineux et légumes secs</b>	<b>8 239</b>	<b>13 460</b>	<b>82</b>	<b>441</b>	<b>1 876</b>	<b>1 170</b>	<b>870</b>	<b>4 805</b>	<b>872</b>	<b>12 081</b>	<b>10 850</b>	<b>686</b>	<b>55 432</b>	<b>18</b>
dont pois protéagineux	3 135	8 835	12	75	80	45	120	303	26	5 787	3 510	70	<b>21 998</b>	16
	22	23	25	23	21	19	19	21	21	23	24	13	<b>23</b>	

Source : Agreste - Statistique agricole annuelle

# Productions végétales

## Les fourrages en 2022

Unités : ha, rendement en q/ha	Charente	Charente-Maritime	Corrèze	Creuse	Dordogne	Gironde	Landes	Lot-et-Garonne	Pyrénées-Atlantiques	Deux-Sèvres	Vienne	Haute-Vienne	Nouvelle-Aquitaine	% dans la France
Fourrages annuels	11 038	12 199	5 258	12 659	10 849	2 475	4 900	4 808	24 844	39 059	15 905	15 283	<b>159 277</b>	9
dont maïs fourrage et ensilage	6 395	5 490	3 391	9 448	6 160	1 170	1 100	3 058	9 979	23 059	8 625	12 586	<b>90 461</b>	7
	97	106	104	100	102	136	127	117	122	74	106	110	<b>100</b>	

Les rendements sont exprimés en quintaux de matière sèche par hectare

Source : Agreste - Statistique agricole annuelle

## Le maïs irrigué en 2022

Unités : ha, rendement en q/ha	Charente	Charente-Maritime	Corrèze	Creuse	Dordogne	Gironde	Landes	Lot-et-Garonne	Pyrénées-Atlantiques	Deux-Sèvres	Vienne	Haute-Vienne	Nouvelle-Aquitaine	% dans la France
Maïs grain irrigué	7 460	19 195	360	83	8 550	14 955	47 080	20 097	15 541	4 647	9 100	399	<b>147 467</b>	35
	95	96	95	95	100	105	100	100	105	70	95	90	<b>99</b>	
Maïs fourrage irrigué	960	1 540	291	48	2 250	610	470	1 011	505	1 947	1 815	86	<b>11 533</b>	14
	143	144	150	150	150	158	150	150	165	115	142	160	<b>143</b>	

Les rendements sont exprimés en quintaux de matière sèche par hectare

Source : Agreste - Statistique agricole annuelle



# Productions végétales

## La vigne en 2022

Unités : ha, millier d'hl	Charente	Charente-Maritime	Corrèze	Creuse	Dordogne	Gironde	Landes	Lot-et-Garonne	Pyrénées-Atlantiques	Deux-Sèvres	Vienne	Haute-Vienne	Nouvelle-Aquitaine	% dans la France
<b>Total vins</b>														
Surface en production	45 501	46 180	83	2	11 071	112 024	1 566	6 111	2 627	793	1 162	7	<b>227 127</b>	30
Production vin blanc	5 247	5 073	ns	ns	162	524	60	81	58	16	33	ns	<b>11 255</b>	48
Production vin rouge et rosé	21	78	ns	ns	251	3 923	23	194	30	27	18	ns	<b>4 567</b>	20
<b>dont AOP hors vins doux naturels et vins pour eaux-de-vie</b>														
Surface en production	109	658	27	0	9 919	108 074	290	3 898	2 383	699	603	0	<b>126 660</b>	30
Production vin blanc <sup>(1)</sup>	2	15	ns	0	143	447	ns	19	56	12	16	0	<b>714</b>	9
Production vin rouge et rosé <sup>(1)</sup>	2	23	ns	0	218	3 693	8	135	25	25	10	0	<b>4 140</b>	36
<b>dont vins AOP aptes à la production d'eaux-de-vie (Cognac, Armagnac)</b>														
Surface en production	42 304	40 843	0	0	23	17	323	16	0	4	0	0	<b>83 530</b>	99
Production de vin <sup>(1)</sup>	5 217	4 958	0	0	2	2	21	1	0	0	0	0	<b>10 201</b>	99

Source : Agreste - Statistique agricole annuelle

<sup>(1)</sup> volumes revendus  
ns : non significatif

# Productions végétales

## Les fruits frais en 2022

Unités : ha, q		Surface	% dans la France	Production
<b>Fraises</b>	<b>Nouvelle-Aquitaine</b>	<b>1 156</b>	<b>29</b>	<b>278 546</b>
	dont Lot-et-Garonne	666	17	160 860
	Dordogne	377	10	96 270
<b>Framboises</b>	<b>Nouvelle-Aquitaine</b>	<b>97</b>	<b>15</b>	<b>7 785</b>
	dont Corrèze	37	6	3 145
<b>Kiwis</b>	<b>Nouvelle-Aquitaine</b>	<b>1 970</b>	<b>50</b>	<b>228 180</b>
	dont Lot-et-Garonne	810	21	85 785
	Landes	608	15	79 019
<b>Melons</b>	<b>Nouvelle-Aquitaine</b>	<b>2 223</b>	<b>17</b>	<b>380 361</b>
	dont Vienne	1 160	9	197 200
	Lot-et-Garonne	485	4	84 530
<b>Pommes de table</b>	<b>Nouvelle-Aquitaine</b>	<b>6 904</b>	<b>18</b>	<b>2 225 803</b>
	dont Lot-et-Garonne	1 817	5	621 280
	Dordogne	1 042	3	406 200
	Deux-Sèvres	855	2	342 780
<b>Prunes à pruneaux</b>	<b>Nouvelle-Aquitaine</b>	<b>8 643</b>	<b>90</b>	<b>493 988</b>
	dont Lot-et-Garonne	7 445	77	422 910

Source : Agreste - Statistique agricole annuelle

## Les fruits secs en 2022

Unités : ha, q		Surface	% dans la France	Production
<b>Châtaignes</b>	<b>Nouvelle-Aquitaine</b>	<b>2 400</b>	<b>27</b>	<b>36 436</b>
	dont Dordogne	940	10	13 160
	Corrèze	634	7	10 651
<b>Noisettes</b>	<b>Nouvelle-Aquitaine</b>	<b>4 485</b>	<b>59</b>	<b>57 825</b>
	dont Lot-et-Garonne	3 215	43	43 400
<b>Noix</b>	<b>Nouvelle-Aquitaine</b>	<b>9 631</b>	<b>36</b>	<b>180 996</b>
	dont Dordogne	6 400	28	121 600

Source : Agreste - Statistique agricole annuelle

# Productions végétales

## Les légumes en 2022

Unités : ha, q		Surface	% dans la France	Production
<b>Asperges</b>	<b>Nouvelle-Aquitaine</b>	<b>2 090</b>	<b>32</b>	<b>92 515</b>
	dont Landes	1 070	16	48 685
	Gironde	565	9	25 707
<b>Carottes</b>	<b>Nouvelle-Aquitaine</b>	<b>4 853</b>	<b>34</b>	<b>1 950 338</b>
	dont Landes	2 612	18	1 048 133
	Gironde	2 040	14	826 700
<b>Courgettes</b>	<b>Nouvelle-Aquitaine</b>	<b>423</b>	<b>10</b>	<b>138 697</b>
	dont Lot-et-Garonne	160	4	48 000
<b>Haricots verts</b>	<b>Nouvelle-Aquitaine</b>	<b>8 863</b>	<b>28</b>	<b>943 818</b>
	dont Landes	5 600	18	599 200
	Gironde	2 040	6	218 280
<b>Laitues</b>	<b>Nouvelle-Aquitaine</b>	<b>399</b>	<b>6</b>	<b>99 968</b>
	dont Lot-et-Garonne	226	3	59 890
<b>Maïs doux</b>	<b>Nouvelle-Aquitaine</b>	<b>19 541</b>	<b>91</b>	<b>3 808 879</b>
	dont Landes	12 530	58	2 443 350
	Gironde	2 815	13	548 925
<b>Tomates</b>	<b>Nouvelle-Aquitaine</b>	<b>912</b>	<b>18</b>	<b>1 257 477</b>
	dont Lot-et-Garonne	531	11	677 519

Source : Agreste - Statistique agricole annuelle

## Les pommes de terre en 2022

Unités : ha, q		Surface	% dans la France	Production
<b>Pommes de terre</b>	<b>Nouvelle-Aquitaine</b>	<b>4 310</b>	<b>2</b>	<b>1 093 001</b>
	dont Gironde	1 440	1	395 951
	Landes	1 192	1	323 401
	Lot-et-Garonne	571	ns	138 447
dont primeurs ou nouvelles	<b>Nouvelle-Aquitaine</b>	<b>1 449</b>	<b>12</b>	<b>352 913</b>
	dont Gironde	475	4	137 593
	Lot-et-Garonne	451	4	106 887
	Landes	212	2	61 437

ns : non significatif

Source : Agreste - Statistique agricole annuelle

# Productions animales

## Le cheptel bovin en 2022

Unité : tête	Charente	Charente-Maritime	Corrèze	Creuse	Dordogne	Gironde	Landes	Lot-et-Garonne	Pyrénées-Atlantiques	Deux-Sèvres	Vienne	Haute-Vienne	Nouvelle-Aquitaine	% dans la France
Vaches laitières	11 745	11 029	7 056	6 382	15 661	3 665	4 714	6 909	21 550	27 642	10 710	9 265	<b>136 328</b>	4
Vaches nourrices	40 515	24 055	115 638	162 120	69 627	12 734	11 903	15 508	80 445	90 255	43 260	122 275	<b>788 335</b>	21
<b>Autres bovins de plus de 2 ans</b>	<b>16 715</b>	<b>13 405</b>	<b>25 607</b>	<b>46 271</b>	<b>22 613</b>	<b>6 602</b>	<b>6 085</b>	<b>7 190</b>	<b>28 031</b>	<b>40 368</b>	<b>16 361</b>	<b>32 856</b>	<b>262 104</b>	<b>13</b>
Génisses laitières de renouvellement	1 893	1 840	1 004	1 150	2 431	563	563	1 165	2 951	3 091	1 198	1 598	<b>19 447</b>	4
Génisses nourrices de renouvellement	8 437	6 727	14 880	28 998	12 706	3 574	3 400	3 942	17 300	22 000	8 711	19 919	<b>150 594</b>	20
Génisses de boucherie	3 966	3 204	3 494	6 743	3 403	944	901	1 101	4 595	10 110	4 000	4 697	<b>47 158</b>	11
Mâles	2 420	1 634	6 229	9 380	4 073	1 520	1 220	983	3 185	5 167	2 452	6 642	<b>44 905</b>	13
<b>Bovins de 1 à 2 ans</b>	<b>20 506</b>	<b>11 889</b>	<b>25 519</b>	<b>59 460</b>	<b>22 737</b>	<b>4 636</b>	<b>4 535</b>	<b>5 922</b>	<b>24 040</b>	<b>56 812</b>	<b>20 884</b>	<b>50 701</b>	<b>307 641</b>	<b>10</b>
Génisses laitières de renouvellement	2 948	3 050	1 291	1 433	3 419	609	1 040	1 629	5 117	7 591	2 679	2 073	<b>32 879</b>	4
Génisses nourrices de renouvellement	9 388	5 091	14 685	30 032	11 725	2 597	2 054	2 848	12 957	23 655	9 340	24 217	<b>148 589</b>	18
Génisses de boucherie	4 422	2 498	6 426	13 086	3 315	725	609	856	3 748	11 153	4 382	10 594	<b>61 814</b>	13
Mâles	3 748	1 250	3 117	14 909	4 278	705	832	589	2 218	14 413	4 483	13 817	<b>64 359</b>	9
<b>Bovins de moins de 1 an</b>	<b>37 032</b>	<b>22 876</b>	<b>87 819</b>	<b>130 870</b>	<b>65 712</b>	<b>9 272</b>	<b>11 051</b>	<b>17 288</b>	<b>69 753</b>	<b>92 290</b>	<b>38 451</b>	<b>101 885</b>	<b>684 299</b>	<b>14</b>
dont veaux de boucherie	3 078	2 299	6 543	8 164	20 718	2 587	3 547	5 578	23 483	8 228	3 435	6 408	<b>94 068</b>	17
<b>Total bovins</b>	<b>126 513</b>	<b>83 254</b>	<b>261 640</b>	<b>405 103</b>	<b>196 350</b>	<b>36 909</b>	<b>38 288</b>	<b>52 817</b>	<b>223 819</b>	<b>307 367</b>	<b>129 666</b>	<b>316 983</b>	<b>2 178 709</b>	<b>13</b>

Source : Agreste - Statistique agricole annuelle

# Productions animales

## Le cheptel ovin en 2022

Unité : tête	Charente	Charente-Maritime	Corrèze	Creuse	Dordogne	Gironde	Landes	Lot-et-Garonne	Pyrénées-Atlantiques	Deux-Sèvres	Vienne	Haute-Vienne	Nouvelle-Aquitaine	% dans la France
Agnelles	7 790	1 920	6 260	11 790	6 770	2 210	700	1 990	109 980	27 950	25 760	38 670	<b>241 790</b>	25
Brebis-mères (y c. réforme)	39 720	9 840	31 800	49 260	35 730	12 410	3 850	13 260	489 390	122 420	119 940	158 580	<b>1 086 200</b>	25
dont brebis-mères laitières	160	490	1 150	590	2 250	1 760	860	640	433 010	140	150	870	<b>442 070</b>	36
Autres ovins (y c. béliers)	11 970	3 030	7 960	13 300	10 730	3 970	770	3 530	67 800	38 650	39 920	46 610	<b>248 240</b>	19
<b>Total ovins</b>	<b>59 480</b>	<b>14 790</b>	<b>46 020</b>	<b>74 350</b>	<b>53 230</b>	<b>18 590</b>	<b>5 320</b>	<b>18 780</b>	<b>667 171</b>	<b>189 020</b>	<b>185 620</b>	<b>243 860</b>	<b>1 576 231</b>	<b>24</b>

Source : Agreste - Statistique agricole annuelle

## Le cheptel caprin en 2022

Unité : tête	Charente	Charente-Maritime	Corrèze	Creuse	Dordogne	Gironde	Landes	Lot-et-Garonne	Pyrénées-Atlantiques	Deux-Sèvres	Vienne	Haute-Vienne	Nouvelle-Aquitaine	% dans la France
Chevrettes	6 060	4 470	730	2 590	7 590	310	180	2 750	3 630	51 510	25 490	1 930	<b>107 240</b>	34
Chèvres	17 760	12 860	2 700	7 680	21 450	1 440	710	7 740	14 030	140 550	66 700	8 110	<b>301 730</b>	33
Autres caprins (y c. boucs)	2 390	540	440	410	3 050	130	75	4 200	1 340	14 790	15 630	440	<b>43 435</b>	41
<b>Total caprins</b>	<b>26 210</b>	<b>17 870</b>	<b>3 870</b>	<b>10 680</b>	<b>32 090</b>	<b>1 880</b>	<b>965</b>	<b>14 690</b>	<b>19 000</b>	<b>206 850</b>	<b>107 820</b>	<b>10 480</b>	<b>452 405</b>	<b>34</b>

Source : Agreste - Statistique agricole annuelle

# Productions animales

## Le cheptel porcin en 2022

Unité : tête	Charente	Charente-Maritime	Corrèze	Creuse	Dordogne	Gironde	Landes	Lot-et-Garonne	Pyrénées-Atlantiques	Deux-Sèvres	Vienne	Haute-Vienne	Nouvelle-Aquitaine	% dans la France
Porcelets	38 570	2 020	15 260	11 760	25 020	11 940	25 680	9 700	66 690	65 810	52 830	13 000	<b>338 280</b>	8
Jeunes porcs de 20 à 50 kg	10 550	1 180	5 570	11 020	13 330	3 250	12 840	3 310	28 400	22 530	17 690	3 880	<b>133 550</b>	7
Truies de 50 kg et plus	6 640	530	3 970	2 020	6 570	3 770	4 510	1 960	11 900	13 900	12 300	4 210	<b>72 280</b>	8
Porcs à l'engrais de 50 kg et plus	36 130	3 480	19 220	17 100	33 260	7 660	29 960	8 370	93 680	59 820	42 860	9 260	<b>360 800</b>	7
<b>Total porcins</b>	<b>91 950</b>	<b>7 229</b>	<b>44 077</b>	<b>41 938</b>	<b>78 259</b>	<b>26 656</b>	<b>73 018</b>	<b>23 386</b>	<b>201 025</b>	<b>162 283</b>	<b>125 770</b>	<b>30 429</b>	<b>906 020</b>	<b>7</b>

Source : Agreste - Statistique agricole annuelle

## Les effectifs de volailles en 2022

Unité : millier de têtes	Nouvelle-Aquitaine	% dans la France
Total volailles	<b>27 761</b>	10
dont poulets de chair	<b>14 211</b>	10
canards	<b>4 135</b>	26

Source : Agreste - Statistique agricole annuelle

## Les volailles finies en 2022

Unité : tonne équivalent carcasse	Nouvelle-Aquitaine	% dans la France
Poulets de chair	<b>83 708</b>	8
Canards gras	<b>34 108</b>	49
dont foies gras de canard	<b>4 098</b>	51
Oies grasses	<b>266</b>	72
dont foies gras d'oie	<b>43</b>	72

Source : Agreste - Statistique agricole annuelle

## La production d'œufs des élevages professionnels en 2022

Unité : millier d'œufs	Nouvelle-Aquitaine	% dans la France
Œufs de consommation	<b>1 127 310</b>	7
Œufs à couver	<b>179 050</b>	12

Source : Agreste - Statistique agricole annuelle

# Productions animales

## La viande finie en 2022

Unité : tonne équivalent carcasse	Charente	Charente-Maritime	Corrèze	Creuse	Dordogne	Gironde	Landes	Lot-et-Garonne	Pyrénées-Atlantiques	Deux-Sèvres	Vienne	Haute-Vienne	Nouvelle-Aquitaine	% dans la France
Vaches de réforme	4 285	3 417	5 359	8 921	6 159	1 022	1 771	1 613	6 436	15 590	4 439	7 629	<b>66 641</b>	12
Génisses	2 542	923	1 220	5 590	2 460	392	433	469	1 273	5 610	2 457	6 236	<b>29 605</b>	14
Mâles	3 352	815	1 271	8 641	3 085	228	712	298	2 027	11 838	3 418	10 547	<b>46 232</b>	12
Veaux de boucherie	695	1 052	4 950	737	7 813	414	1 137	1 969	6 642	2 324	471	1 029	<b>29 233</b>	18
<b>Total bovins</b>	<b>10 874</b>	<b>6 207</b>	<b>12 800</b>	<b>23 889</b>	<b>19 517</b>	<b>2 056</b>	<b>4 053</b>	<b>4 349</b>	<b>16 378</b>	<b>35 362</b>	<b>10 785</b>	<b>25 441</b>	<b>171 711</b>	<b>13</b>
<b>Total ovins</b>	<b>1 297</b>	<b>315</b>	<b>699</b>	<b>1 072</b>	<b>881</b>	<b>221</b>	<b>72</b>	<b>258</b>	<b>8 383</b>	<b>3 733</b>	<b>4 035</b>	<b>4 075</b>	<b>25 041</b>	<b>24</b>
dont agneaux	1 090	260	544	794	687	159	50	197	5 659	2 967	3 415	3 132	<b>18 954</b>	23
<b>Total caprins</b>	<b>169</b>	<b>154</b>	<b>24</b>	<b>56</b>	<b>166</b>	<b>13</b>	<b>5</b>	<b>271</b>	<b>101</b>	<b>1 657</b>	<b>1 088</b>	<b>49</b>	<b>3 753</b>	<b>34</b>
<b>Total porcins</b>	<b>14 689</b>	<b>952</b>	<b>7 823</b>	<b>7 763</b>	<b>14 966</b>	<b>3 809</b>	<b>12 031</b>	<b>3 429</b>	<b>35 661</b>	<b>26 632</b>	<b>18 174</b>	<b>4 048</b>	<b>149 977</b>	<b>7</b>
dont porcs charcutiers	14 083	912	7 546	7 587	14 545	3 499	11 588	3 264	34 511	25 320	17 395	3 679	<b>143 929</b>	7

Source : Agreste - Statistique agricole annuelle

## Les exportations de brouards en 2022

Unité : tête	Charente	Charente-Maritime	Corrèze	Creuse	Dordogne	Gironde	Landes	Lot-et-Garonne	Pyrénées-Atlantiques	Deux-Sèvres	Vienne	Haute-Vienne	Nouvelle-Aquitaine	% dans la France
Total brouards	10 689	3 192	47 412	62 643	18 558	2 674	3 225	6 617	18 345	9 340	12 977	36 529	<b>232 201</b>	22

Source : Agreste - BDNI traitement SSP

# Productions animales

## La production de lait de vache en 2022

Unité : hectolitre	Charente	Charente-Maritime	Corrèze	Creuse	Dordogne	Gironde	Landes	Lot-et-Garonne	Pyrénées-Atlantiques	Deux-Sèvres	Vienne	Haute-Vienne	Nouvelle-Aquitaine	% dans la France
<b>Production finale</b>	<b>870 542</b>	<b>876 927</b>	<b>359 391</b>	<b>368 682</b>	<b>1 018 571</b>	<b>226 253</b>	<b>312 873</b>	<b>475 919</b>	<b>1 401 862</b>	<b>2 347 272</b>	<b>931 158</b>	<b>540 108</b>	<b>9 729 558</b>	<b>4</b>
Livraisons à l'industrie	821 242	819 127	323 491	347 582	972 071	202 853	292 673	461 619	1 254 962	2 287 772	888 258	515 408	<b>9 187 058</b>	4
<b>Nombre de livreurs</b>	<b>187</b>	<b>168</b>	<b>116</b>	<b>96</b>	<b>243</b>	<b>42</b>	<b>66</b>	<b>116</b>	<b>392</b>	<b>361</b>	<b>130</b>	<b>115</b>	<b>2 032</b>	<b>4</b>
Taux butyreux (g/l)	42,0	41,4	41,2	41,0	41,6	41,3	42,0	41,7	41,3	42,3	42,0	41,6	<b>41,6</b>	
Matière protéique (g/l)	33,3	33,3	32,9	32,9	33,0	33,1	32,7	32,9	32,9	33,9	33,7	33,4	<b>33,1</b>	

Sources : Agreste - Statistique agricole annuelle - Enquête annuelle laitière (EAL)

## La production de lait de chèvre en 2022

Unité : hectolitre	Nouvelle-Aquitaine	% dans la France
<b>Production finale</b>	<b>2 629 535</b>	<b>36</b>
dont Deux-Sèvres	1 269 448	18
Vienne	576 053	8
Livraisons à l'industrie	2 262 970	43
<b>Nombre de livreurs</b>	<b>918</b>	<b>37</b>

Sources : Agreste - Statistique agricole annuelle - Enquête annuelle laitière (EAL)

## La production de lait de brebis en 2022

Unité : hectolitre	Nouvelle-Aquitaine	% dans la France
<b>Production finale</b>	<b>830 980</b>	<b>25</b>
dont Pyrénées-Atlantiques	815 630	24
Livraisons à l'industrie	662 400	22
<b>Nombre de livreurs</b>	<b>1 245</b>	<b>39</b>

Sources : Agreste - Statistique agricole annuelle - Enquête annuelle laitière (EAL)

## La production de miel en 2022

Unité : tonne	Nouvelle-Aquitaine	% dans la France
<b>Production des exploitations agricoles</b>	<b>3 252</b>	<b>15</b>
Nombre d'apiculteurs professionnels *	2 611	12

Sources : Agreste - Statistique agricole annuelle - Télérucher

\* correspond aux déclarants à Télérucher de plus de 50 ruches (avec ou sans SIRET) ainsi que les déclarants de moins de 50 ruches avec SIRET



# Conchyliculture

Ventes entre professionnels et pour la consommation en conchyliculture en 2021, par région du siège de l'entreprise, par espèce, hors éclosion/nurserie (naissain)

Espèce	Stade d'élevage	Destination	Entreprises avec des ventes	Volume	Valeur	Prix unitaire
			nombre d'entreprises			
<b>Charente-Maritime</b>						
Huîtres	Adulte	Consommateur	374	37 475	211 167	5,6
		Autre conchyliculteur	217	13 760	41 838	3,0
	Demi-élevage (2 ans) Prégrossissement ou demi-élevage	Autre conchyliculteur	20	879	3 707	4,2
		Autre conchyliculteur	21	78	325	4,2
Moules	Adulte	Consommateur	68	14 626	31 584	2,2
		Autre conchyliculteur	23	2 274	2 958	1,3
	Prégrossissement	Autre conchyliculteur	11	273	264	1,0
Autres coquillages dont coque, palourde, ormeau	Adulte	Consommateur	31	56	609	10,9
		Autre conchyliculteur	7	10	78	7,9
	Prégrossissement	Autre conchyliculteur	3	s	s	s
<b>Arcachon - Aquitaine</b>						
Huîtres	Adulte	Consommateur	184	4 249	22 400	5,3
		Autre conchyliculteur	39	1 051	4 717	4,5
	Demi-élevage (2 ans) Prégrossissement ou demi-élevage	Autre conchyliculteur	15	57	183	3,2
		Autre conchyliculteur	11	38	101	2,7
Autres coquillages dont coque, palourde, ormeau	Adulte	Consommateur	3	s	s	s

s : secret statistique

Source : Agreste - Enquête aquaculture 2021

## Les comptes de l'agriculture en Nouvelle-Aquitaine

Unité : million d'euros	2021	2022	% France
<b>Produits végétaux</b>	<b>7 606</b>	<b>8 002</b>	<b>14</b>
Céréales	1 901	1 757	11
dont maïs	915	708	23
dont blé tendre	658	685	8
Oléagineux	554	571	15
Protéagineux	30	25	11
Produits maraichers et horticoles	817	843	14
Fruits	582	523	16
Vins d'appellation	1 681	1 602	14
Vins pour eaux-de-vie	1 305	1 745	100
Fourrages	634	843	13
<b>Produits animaux</b>	<b>2 848</b>	<b>3 163</b>	<b>23</b>
dont gros bovins et veaux	1 103	1 205	13
dont porcs, ovins, caprins	413	442	10
dont volailles et œufs	541	647	11
dont lait et produits laitiers	681	749	6
<b>Services</b>	<b>803</b>	<b>830</b>	<b>16</b>
<b>Production totale hors subventions</b>	<b>11 258</b>	<b>11 995</b>	<b>13</b>
Subventions sur les produits	188	186	21
<b>Production totale au prix de base (a)</b>	<b>11 446</b>	<b>12 181</b>	<b>13</b>
<b>Consommations Intermédiaires</b>	<b>6 579</b>	<b>7 760</b>	<b>14</b>
Charges de culture *	1 246	1 703	16
Charges animales **	1 832	2 255	10
Entretien et produits pétroliers ***	1 057	1 312	16
Services de travaux agricoles et autres services	1 671	1 707	17
Autres consommations intermédiaires	773	783	17
<b>Valeur ajoutée brute (b)</b>	<b>4 866</b>	<b>4 421</b>	<b>11</b>
Subventions d'exploitations	1 347	1 173	14
Impôts fonciers	136	138	14
Autres impôts sur la production	109	126	17
<b>Résultat agricole brut (c)</b>	<b>5 968</b>	<b>5 330</b>	<b>11</b>

Source : Agreste - Comptes de l'agriculture 2021 semi-définitifs et 2022 provisoires

\* charges de culture : semences et plants, engrais et amendements, produits de protection des cultures

\*\* charges animales : aliments pour animaux, dépenses vétérinaires

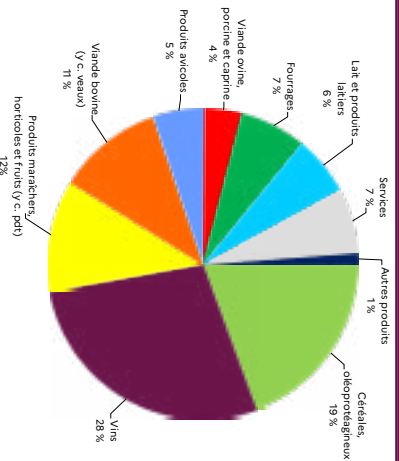
\*\*\* entretien et produits pétroliers : produits pétroliers, entretien matériel et achat petit matériel, entretien bâtiment

(a) production totale au prix de base = produits végétaux + produits animaux + services + subventions sur les produits

(b) valeur ajoutée brute = production totale au prix de base - consommations intermédiaires

(c) résultat agricole brut = valeur ajoutée brute au coût des facteurs (VABCF) = valeur ajoutée brute + subventions exploitations - impôts à la production

## Production agricole 2022 (y.c. subventions sur les produits agricoles)



Source : Agreste - Comptes de l'agriculture 2022 provisoires

# Données économiques

## Valeur de la production agricole en 2022

Unité : million d'euros	Charente	Charente-Maritime	Corrèze	Creuse	Dordogne	Gironde	Landes	Lot-et-Garonne	Pyrénées-Atlantiques	Deux-Sèvres	Vienne	Haute-Vienne	Nouvelle-Aquitaine	% dans la France
<b>Produits végétaux (bruts et transformés)</b>	<b>1 221</b>	<b>1 443</b>	<b>148</b>	<b>186</b>	<b>495</b>	<b>1 710</b>	<b>443</b>	<b>719</b>	<b>358</b>	<b>479</b>	<b>604</b>	<b>196</b>	<b>8 002</b>	<b>14</b>
dont céréales	174	323	14	44	72	56	191	146	152	234	310	43	<b>1 757</b>	11
oléagineux	74	93	1	6	23	11	22	66	30	88	145	10	<b>571</b>	15
produits maraîchers et horticoles	59	76	10	3	73	226	147	162	35	22	25	5	<b>843</b>	14
fruits	7	23	30	1	119	18	16	242	13	31	13	10	<b>523</b>	16
vins	846	886	0	0	141	1 371	32	72	29	3	5	0	<b>3 385</b>	23
<b>Produits animaux (bruts et transformés)</b>	<b>151</b>	<b>133</b>	<b>206</b>	<b>277</b>	<b>269</b>	<b>52</b>	<b>217</b>	<b>134</b>	<b>539</b>	<b>705</b>	<b>214</b>	<b>266</b>	<b>3 163</b>	<b>10</b>
dont gros bovins et veaux	64	40	153	230	102	15	21	27	144	170	50	190	<b>1 205</b>	13
porcins, ovins, caprins	26	6	20	19	39	6	15	16	129	77	52	36	<b>442</b>	10
volailles et œufs	5	30	9	4	65	16	136	59	90	210	16	7	<b>647</b>	11
laits et produits laitiers	49	48	19	21	60	10	14	26	165	220	87	30	<b>749</b>	6
<b>Production totale au prix de base (y c. subventions) *</b>	<b>1 459</b>	<b>1 687</b>	<b>394</b>	<b>515</b>	<b>843</b>	<b>1 869</b>	<b>715</b>	<b>941</b>	<b>993</b>	<b>1 320</b>	<b>932</b>	<b>512</b>	<b>12 181</b>	<b>13</b>

Source : Agreste - Comptes de l'agriculture provisoires

\* production totale au prix de base = produits végétaux + produits animaux + services + subventions sur les produits

# Données économiques

## Les résultats économiques 2021 des exploitations agricoles « moyennes et grandes » \* en Nouvelle-Aquitaine

Unité : millier d'euros					Ratios				
					Charges d'approvisionnement / production de l'exercice %	Autres achats et charges externes (n.c. fermages) / production de l'exercice %	Subventions / EBE %	Valeur ajoutée par ETP total <sup>(1)</sup>	EBE par ETP non salarié <sup>(1)</sup>
Moyenne par exploitation	Production de l'exercice	Valeur ajoutée	Excédent brut d'exploitation (EBE)	Résultat courant avant impôts (RCAI)					
<b>Ensemble des OTEX</b>	<b>191,4</b>	<b>65,9</b>	<b>76,1</b>	<b>45,2</b>	<b>34</b>	<b>32</b>	<b>45</b>	<b>34,8</b>	<b>59,0</b>
Céréales et oléoprotéagineux	162,0	62,3	80,1	58,6	33	29	40	49,4	69,6
Fruits et autres cultures permanentes	170,2	74,5	72,6	43,1	21	36	49	27,1	56,6
Viticulture	266,3	74,9	91,5	49,9	18	35	22	36,1	74,8
Polyculture, polyélevage	200,9	57,5	84,0	52,4	37	34	52	32,4	60,4
Bovins lait	251,7	66,6	85,2	46,2	43	30	43	34,8	52,7
Bovins viande	89,3	15,4	53,7	27,6	43	40	92	10,8	41,0
Ovins et caprins	105,8	23,3	49,4	23,6	45	33	72	15,1	37,6
Volailles	331,4	64,2	82,6	42,5	61	19	38	40,0	65,5

Source : Agreste - Réseau d'Information Comptable Agricole (RICA)

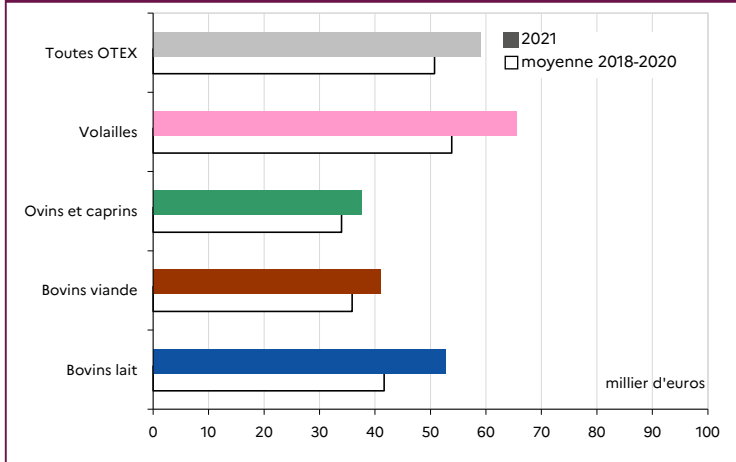
\* moyennes et grandes exploitations agricoles : exploitations avec une PBS (production brute standard) supérieure à 25 000 euros

NB : les charges sociales de l'exploitant sont exclues des charges pour le RICA

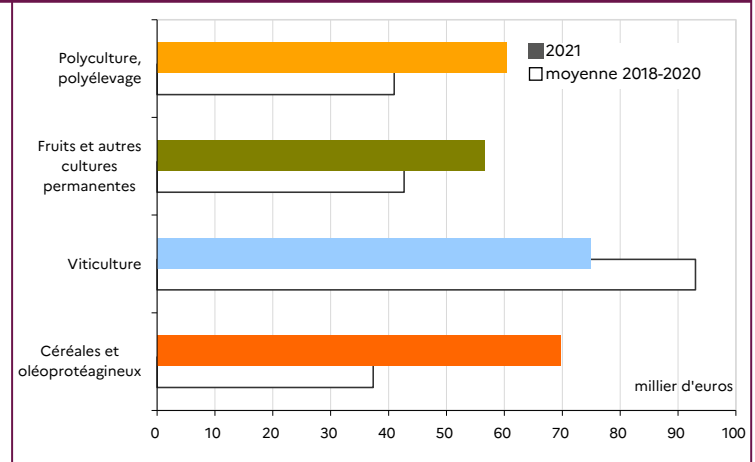
<sup>(1)</sup> ETP : équivalent temps plein

# Données économiques

## EBE par ETP\* non salarié



Source : Agreste - Réseau d'Information Comptable Agricole (RICA)



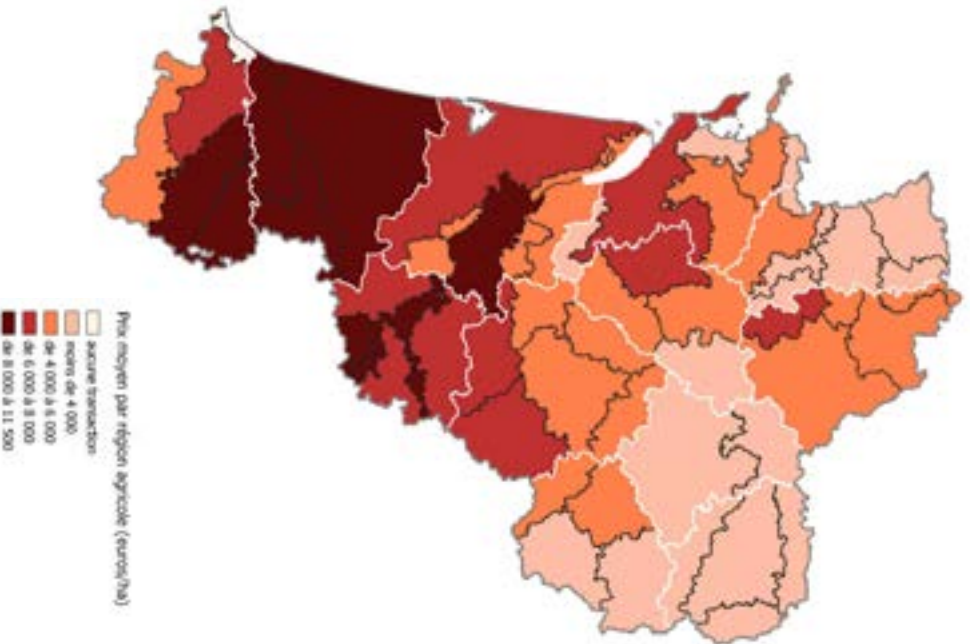
Source : Agreste - Réseau d'Information Comptable Agricole (RICA)

\* ETP : équivalent temps plein

NB : les charges sociales de l'exploitant sont exclues des charges pour le RICA

champ : exploitations avec une PBS 2013 supérieure à 25 000 euros

Le prix moyen des terres et prés libres à la vente en 2022



©IGN Bd Carto®

Source : FNSAFER - SSP

# Données économiques

## Le prix des vignes en 2022

Unité : millier d'euros courants / ha

Bassin viticole Bordeaux-Aquitaine vins AOP	2022	Minima	Maxima
<b>Dordogne</b>			
Bergerac rouge	9,0	7,0	9,0
Bergerac blanc	9,0	9,0	9,0
Monbazillac	15,0	14,0	17,0
Pécharmant	30,0	30,0	30,0
<b>Gironde</b>			
Cadillac - Côtes de Bordeaux	11,0	4,0	18,0
Bordeaux blanc	10,5	3,5	18,0
Bordeaux rouge	10,5	3,5	18,0
Canon Fronsac	100,0	60,0	150,0
Blaye - Côtes de Bordeaux	13,0	5,0	20,0
Côtes de Bourg	16,0	5,0	20,0
Castillon et Francs - Côtes de Bordeaux	20,0	12,0	35,0
Fronsac	22,0	17,0	50,0
Graves blanc	27,0	10,0	37,0
Graves de Vayre	10,5	4,0	18,0
Graves rouge	27,0	10,0	38,0
Haut-Médoc	60,0	40,0	150,0
Lalande de Pomerol	230,0	200,0	350,0
Liquoreux rive droite	10,5	3,5	18,0
Listrac	60,0	40,0	85,0
Médoc	35,0	20,0	70,0
Moulis	80,0	60,0	110,0
Paulliac	3 000,0	2 200,0	4 000,0
Pessac-Léognan	500,0	350,0	600,0
Pomerol	2 000,0	1 200,0	7 000,0
Saint-Estèphe	550,0	350,0	1 200,0
Saint-Émilion	300,0	200,0	5 000,0
Saint-Julien, Margaux	-	-	-
Saint-Julien	1 800,0	1 200,0	2 000,0
Margaux	1 500,0	1 000,0	2 500,0
Satellites de Saint-Émilion	85,0	60,0	120,0
Sauternes	30,0	15,0	150,0
<b>Lot-et-Garonne</b>			
Buzet	17,0	-	-
Côtes de Duras	12,0	9,0	16,0
Côtes du Marmandais	9,5	8,5	11,5

AOP : Appellation d'origine protégée

Sources : SAFER - SSP - Terres d'Europe - SCAFR

# Données économiques

## Le prix des vignes en 2022

Unité : millier d'euros courants / ha

Bassin viticole Sud-Ouest Aquitaine	2022	Minima	Maxima
<b>Landes</b>			
AOP Tursan	12,5	6,5	13,5
Vins IGP et sans IG en zone Armagnac	13,5	7,0	15,0
<b>Lot-et-Garonne</b>			
Vins IGP	15,0	-	-
Vins sans IG	7,0	-	-
<b>Pyrénées-Atlantiques</b>			
AOP Jurançon et Jurançon sec	-	-	-
AOP Madiran	-	-	-
<b>Bassin viticole Charentes - Cognac - vins à eaux-de-vie</b>	<b>2022</b>	<b>Minima</b>	<b>Maxima</b>
<b>Charente</b>			
Grande Champagne	65,0	48,0	75,0
Petite Champagne	58,0	45,0	68,0
Borderies	65,0	48,0	75,0
Fins Bois	58,0	45,0	72,0
Bons Bois	40,0	35,0	50,0
<b>Charente-Maritime</b>			
Petite Champagne	70,0	45,0	80,0
Borderies	65,0	45,0	85,0
Fins Bois	65,0	40,0	70,0
Bons Bois	40,0	25,0	50,0
<b>Autres vins AOP</b>	<b>2022</b>	<b>Minima</b>	<b>Maxima</b>
<b>Vienne</b>			
Saumur	15,0	12,0	20,0
Haut-Poitou	11,0	9,0	12,0

AOP : Appellation d'origine protégée

IGP : Indication géographique protégée sans IG : sans indication géographique

Sources : SAFER - SSP - Terres d'Europe - SCAFR



# Données économiques

## Subventions de la PAC versées aux exploitants agricoles au titre de la campagne 2022

Unité : million d'euros	Charente	Charente-Maritime	Corrèze	Creuse	Dordogne	Gironde	Landes	Lot-et-Garonne	Pyrénées-Atlantiques	Deux-Sèvres	Vienne	Haute-Vienne	Nouvelle-Aquitaine
<b>Premier pilier</b>	<b>76,5</b>	<b>88,2</b>	<b>68,3</b>	<b>93,9</b>	<b>76,0</b>	<b>26,6</b>	<b>50,1</b>	<b>81,1</b>	<b>116,7</b>	<b>120,9</b>	<b>111,6</b>	<b>82,3</b>	<b>992,1</b>
dont aides découplées *	66,3	81,0	46,2	64,8	60,2	23,1	47,5	67,4	88,0	96,7	97,0	57,6	795,7
dont aides couplées animales	8,0	4,4	21,9	28,7	13,1	2,3	2,1	3,1	28,0	20,9	11,0	24,3	167,7
dont aides couplées végétales	2,1	2,8	0,2	0,4	2,7	1,2	0,5	10,7	0,7	3,4	3,7	0,4	28,7
<b>ICHN **</b>	<b>7,3</b>	<b>4,4</b>	<b>29,2</b>	<b>29,9</b>	<b>11,5</b>	<b>0,7</b>	<b>s</b>	<b>3,0</b>	<b>42,6</b>	<b>s</b>	<b>5,7</b>	<b>19,6</b>	<b>154,7</b>
<b>Assurance récolte</b>	<b>5,3</b>	<b>3,3</b>	<b>0,1</b>	<b>0,1</b>	<b>1,3</b>	<b>12,1</b>	<b>6,0</b>	<b>1,0</b>	<b>2,8</b>	<b>2,9</b>	<b>3,4</b>	<b>0,3</b>	<b>38,6</b>
<b>Aides à l'agriculture biologique</b>	<b>3,4</b>	<b>2,6</b>	<b>1,9</b>	<b>2,0</b>	<b>7,2</b>	<b>6,8</b>	<b>2,0</b>	<b>6,9</b>	<b>1,8</b>	<b>6,0</b>	<b>5,9</b>	<b>3,1</b>	<b>49,8</b>
<b>MAEC ***</b>	<b>5,8</b>	<b>5,5</b>	<b>0,6</b>	<b>2,2</b>	<b>1,1</b>	<b>1,3</b>	<b>0,8</b>	<b>0,3</b>	<b>5,0</b>	<b>8,7</b>	<b>5,6</b>	<b>2,9</b>	<b>39,9</b>

Source : Agreste - extraction ISIS - juillet 2023

s : secret statistique

\* aides découplées : droit au paiement de base (DPB), paiement vert, paiement redistributif, paiement additionnel jeunes agriculteurs

\*\* ICHN : indemnités compensatoires de handicaps naturels

\*\*\* MAEC : mesures agro-environnementales et climatiques

# Bois et forêt

## La récolte de bois en Nouvelle-Aquitaine en 2022, par département de prélèvement

Unité : millier de m <sup>3</sup> de bois rond	Charente	Charente-Maritime	Corrèze	Creuse	Dordogne	Gironde	Landes	Lot-et-Garonne	Pyrénées-Atlantiques	Deux-Sèvres	Vienne	Haute-Vienne	Nouvelle-Aquitaine	% dans la France
<b>Total des prélèvements</b>	<b>208,0</b>	<b>206,5</b>	<b>1 152,6</b>	<b>705,8</b>	<b>1 028,2</b>	<b>2 680,1</b>	<b>2 492,5</b>	<b>423,4</b>	<b>180,6</b>	<b>180,8</b>	<b>326,5</b>	<b>568,8</b>	<b>10 153,8</b>	<b>25,4</b>
Total bois d'œuvre	79,8	110,8	696,8	416,4	383,5	1 105,8	1 182,9	226,2	66,1	92,0	136,3	222,2	<b>4 718,7</b>	23,6
ensemble conifères	15,8	56,5	633,3	384,6	275,9	1 066,9	1 119,9	156,9	16,5	11,4	58,8	169,0	<b>3 965,49</b>	27,0
ensemble feuillus	64,1	54,3	63,5	31,8	107,6	38,9	63,0	69,3	49,6	80,6	77,5	53,2	<b>753,2</b>	14,2
Total bois de trituration	63,0	60,6	334,8	175,6	402,3	1 340,6	1 097,2	153,0	61,3	18,2	48,2	198,9	<b>3 953,5</b>	40,9
Autres bois d'industrie	10,5	0,5	41,1	12,8	43,0	s	17,1	6,5	s	6,9	6,9	68,5	<b>239,3</b>	36,8
Bois énergie	54,7	34,7	79,9	101,0	199,4	s	195,3	37,8	s	63,7	135,2	79,2	<b>1 242,2</b>	12,9

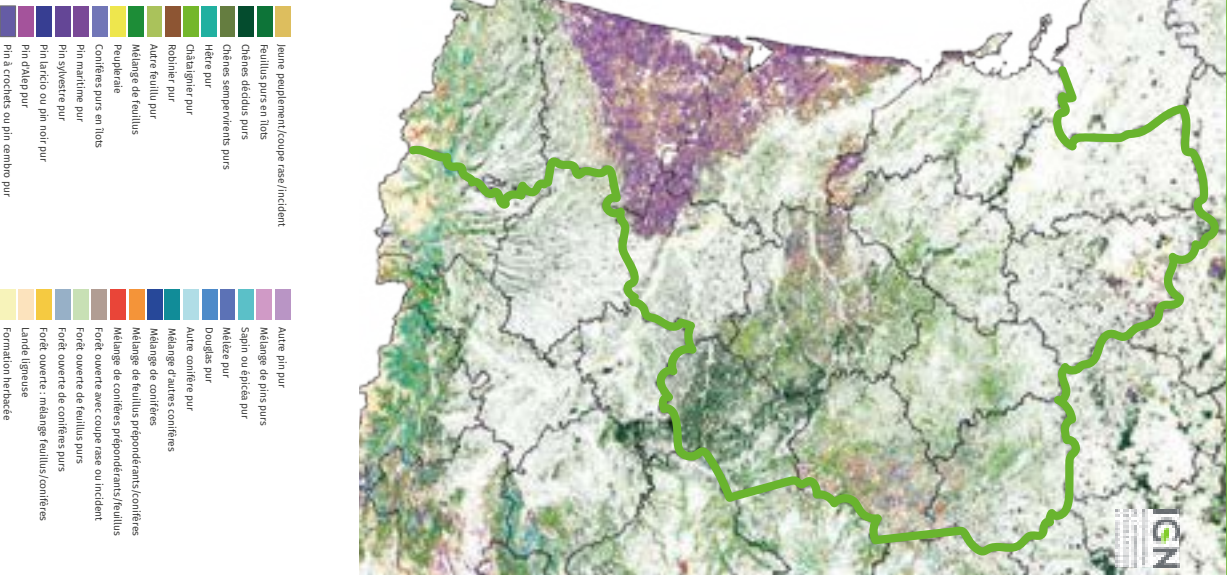
## Les sciages de bois en Nouvelle-Aquitaine en 2022, par département de localisation des établissements producteurs

Unité : millier de m <sup>3</sup> de sciage	Charente	Charente-Maritime	Corrèze	Creuse	Dordogne	Gironde	Landes	Lot-et-Garonne	Pyrénées-Atlantiques	Deux-Sèvres	Vienne	Haute-Vienne	Nouvelle-Aquitaine	% dans la France
<b>Total des sciages</b>	<b>57,4</b>	<b>207,7</b>	<b>312,4</b>	<b>132,8</b>	<b>142,6</b>	<b>368,6</b>	<b>418,1</b>	<b>22,0</b>	25,7	<b>200,9</b>	<b>10,9</b>	<b>116,3</b>	<b>2 015,5</b>	<b>23,4</b>
Sciages de conifères	33,0	199,5	296,3	s	93,0	361,7	s	s	11,3	142,8	3,4	97,2	<b>1 806,9</b>	25,2
dont pin maritime	s	60,4	0,0	0,0	60,3	361,6	415,3	20,5	s	91,8	s	s	<b>1 029,0</b>	84,7
dont sapin, épicéa	s	s	152,9	109,0	s	s	s	0,0	9,2	s	0,0	49,4	<b>507,1</b>	12,3
dont douglas	2,7	1,4	94,5	13,3	6,1	0,0	s	0,0	1,7	9,1	2,9	36,8	<b>171,1</b>	14,3
Sciages de feuillus	17,1	s	12,4	s	43,1	0,6	s	s	8,4	s	s	9,9	<b>152,7</b>	12,1
Merrains, bois sous rails, bois tropicaux	7,3	s	3,7	0,0	6,5	6,4	0,0	0,0	6,1	s	s	9,3	<b>56,0</b>	29,9

s : secret statistique

Source : Agreste - Enquête annuelle de branche des exploitations forestières et des scieries

## Carte forestière de la région Nouvelle-Aquitaine



Source : IGN

# Industries agroalimentaires

## Chiffres clés des IAA et du commerce de gros par secteur d'activité en 2020 (hors artisanat commercial)

Unités : nombre, million d'euros	Nombre d'unités légales	Effectif salarié en ETP *	Chiffre d'affaires hors taxes		Valeur ajoutée hors taxes	Investissements corporels bruts hors apports
			total	à l'export		
Transformation et conservation de la viande et préparation de produits à base de viande	359	7 656	2 313	259	394	130
Transformation et conservation de poisson, de crustacés et de mollusques	35	2 376	503	21	126	13
Transformation et conservation de fruits et légumes	253	3 830	1 169	236	228	50
Fabrication d'huiles et graisses végétales et animales	31	96	s	26	10	3
Fabrication de produits laitiers	161	3 472	1 381	203	252	47
Travail des grains ; fabrication de produits amylacés	53	434	s	15	31	13
Fabrication de produits de boulangerie-pâtisserie et de pâtes alimentaires	236	2 156	415	26	127	8
Fabrication d'autres produits alimentaires	493	4 077	1 203	115	292	63
Fabrication d'aliments pour animaux	60	1 146	903	131	93	18
Fabrication de boissons	633	6 009	4 808	2 745	1 715	299
<b>Industries agroalimentaires</b>	<b>2 314</b>	<b>31 252</b>	<b>12 995</b>	<b>3 779</b>	<b>3 269</b>	<b>644</b>
Commerce de gros de produits agricoles bruts et d'animaux vivants	638	4 575	6 165	862	350	87
Commerce de gros de produits alimentaires, de boissons et de tabac	2 686	12 168	10 354	2 387	1 000	170
<b>Industries agroalimentaires et commerce de gros de produits agroalimentaires</b>	<b>5 638</b>	<b>47 995</b>	<b>29 515</b>	<b>7 027</b>	<b>4 620</b>	<b>900</b>

Sources : Esane 2020, Florès 2020, SIRUS, Insee - traitements SSP

\* ETP : équivalent temps plein

s : secret statistique

champ : ensemble des unités légales mono et quasi-mono régionales des industries et du commerce de gros de produits agroalimentaires, y compris auto-entrepreneurs, hors agriculture

# Industries agroalimentaires

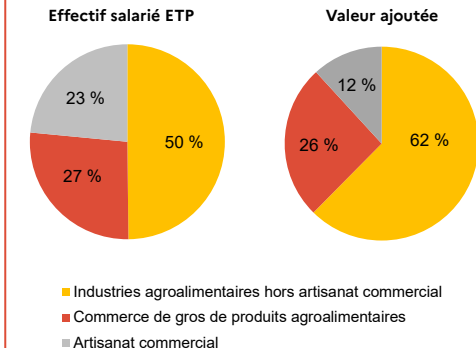
## Les entreprises agroalimentaires régionales en 2020

Unités : nombre, million d'euros	Nombre d'unités légales	Effectifs salariés		Chiffre d'affaires hors taxes		Valeur ajoutée
		Équivalent temps plein	au 31 décembre	Total	à l'exportation	
Secteur d'activité (Naf rev 2)						
Ensemble des entreprises agroalimentaires de la région	9 363	62 722	72 096	30 842	7 033	5 239
Poids des industries agroalimentaires dans l'industrie manufacturière de la région en %	12 %	22 %	22 %	34 %	32 %	30 %
Industries agroalimentaires hors artisanat commercial	2 314	31 252	35 056	12 995	3 779	3 269
Commerce de gros de produits agroalimentaires	3 324	16 743	18 853	16 520	3 248	1 350
Artisanat commercial	3 725	14 727	18 187	1 326	6	619

Sources : Esane 2020, Florès 2020, SIRUS, Insee - traitements SSP

champ : ensemble des unités légales régionales des entreprises marchandes, y compris auto-entrepreneurs, hors agriculture  
 les résultats sont affectés à la région où la contribution économique est la plus importante indépendamment de la localisation de leur siège social

## Effectif salarié et valeur ajoutée en 2020



Sources : Esane 2020, Florès 2020, SIRUS, Insee - traitements SSP

# Industries agroalimentaires

## Les abattages d'animaux de boucherie et de volailles en 2022

Unités : tonne équivalent carcasse, %	Nouvelle-Aquitaine	% dans la France
<b>Bovins mâles de 12 à 24 mois</b>	<b>35 822</b>	<b>11</b>
dont Deux-Sèvres	16 056	5
Haute-Vienne	10 720	3
<b>Bovins mâles de plus de 24 mois</b>	<b>5 243</b>	<b>6</b>
<b>Vaches</b>	<b>64 962</b>	<b>11</b>
dont Corrèze	17 157	3
Deux-Sèvres	15 737	3
<b>Veaux (8 mois ou moins)</b>	<b>37 468</b>	<b>23</b>
<b>Jeunes bovins (de 8 à 12 mois)</b>	<b>4 253</b>	<b>26</b>
<b>Total des bovins</b>	<b>166 852</b>	<b>12</b>
dont Deux-Sèvres	40 382	3
Corrèze	32 508	2
Dordogne	29 243	2
Haute-Vienne	30 170	2

Source : Agreste - Enquêtes abattages (DIFFAGA et DIFFABATVOL)

## Les abattages d'animaux de boucherie et de volailles en 2022

Unités : tonne équivalent carcasse, %	Nouvelle-Aquitaine	% dans la France
<b>Total des ovins</b>	<b>22 060</b>	<b>30</b>
dont Vienne	9 273	13
<b>Total des caprins</b>	<b>4 561</b>	<b>73</b>
<b>Total des Porcins</b>	<b>207 261</b>	<b>10</b>
<b>Poulets (y c. coquelets)</b>	<b>85 441</b>	<b>8</b>
<b>Canards à rôtir</b>	<b>7 776</b>	<b>15</b>
<b>Canards gras (y c. foies)</b>	<b>20 413</b>	<b>33</b>
<b>Oies</b>	<b>313</b>	<b>84</b>

Source : Agreste - Enquêtes abattages (DIFFAGA et DIFFABATVOL)

# Enseignement agricole

## Les effectifs de la formation initiale scolaire selon le statut de l'établissement

Unité : nombre		Charente	Charente-Maritime	Corrèze	Creuse	Dordogne	Gironde	Landes	Lot-et-Garonne	Pyrénées-Atlantiques	Deux-Sèvres	Vienne	Haute-Vienne	Nouvelle-Aquitaine
<b>Nombre d'élèves</b>														
2021-2022	<b>Ensemble</b>	<b>1 539</b>	<b>1 943</b>	<b>1 164</b>	<b>353</b>	<b>1 667</b>	<b>2 617</b>	<b>1 391</b>	<b>1 910</b>	<b>2 568</b>	<b>2 131</b>	<b>1 719</b>	<b>1 096</b>	<b>20 098</b>
	Public	486	880	1 164	353	584	1 205	551	800	779	752	939	859	9 352
	Privé	1 053	1 063	-	-	1 083	1 412	840	1 110	1 789	1 379	780	237	10 746
2022-2023	<b>Ensemble</b>	<b>1 511</b>	<b>1 941</b>	<b>1 133</b>	<b>352</b>	<b>1 622</b>	<b>2 490</b>	<b>1 347</b>	<b>1 819</b>	<b>2 535</b>	<b>2 078</b>	<b>1 643</b>	<b>1 070</b>	<b>19 541</b>
	Public	502	864	1 133	352	574	1 132	532	735	818	750	895	823	9 110
	Privé	1 009	1 077	-	-	1 048	1 358	815	1 084	1 717	1 328	748	247	10 431
<b>Dont en 2022-2023</b>														
Cycle court (niveaux V et VI)	<b>Ensemble</b>	<b>443</b>	<b>602</b>	<b>101</b>	<b>65</b>	<b>620</b>	<b>642</b>	<b>339</b>	<b>545</b>	<b>442</b>	<b>645</b>	<b>500</b>	<b>247</b>	<b>5 191</b>
	Public	19	48	101	65	100	47	37	37	61	73	90	81	759
	Privé	424	554	-	-	520	595	302	508	381	572	410	166	4 432
Cycle long (niveau IV)	<b>Ensemble</b>	<b>976</b>	<b>1 145</b>	<b>620</b>	<b>226</b>	<b>872</b>	<b>1 343</b>	<b>901</b>	<b>1 124</b>	<b>1 634</b>	<b>1 204</b>	<b>1 057</b>	<b>678</b>	<b>11 780</b>
	Public	441	622	620	226	375	771	388	569	611	480	719	597	6 419
	Privé	535	523	-	-	497	572	513	555	1 023	724	338	81	5 361
Cycle supérieur (niveau III)	<b>Ensemble</b>	<b>92</b>	<b>194</b>	<b>412</b>	<b>61</b>	<b>130</b>	<b>505</b>	<b>107</b>	<b>150</b>	<b>459</b>	<b>229</b>	<b>86</b>	<b>145</b>	<b>2 570</b>
	Public	42	194	412	61	99	314	107	129	146	197	86	145	1 932
	Privé	50	-	-	-	31	191	-	21	313	32	-	-	638

Sources : MAA/DGER/DéciEA

# Enseignement agricole

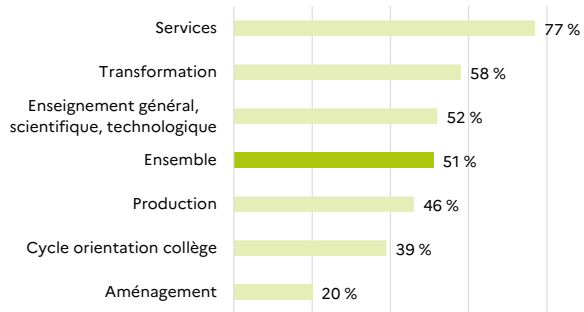
## Les résultats aux examens de l'enseignement agricole à la session de juin 2023

Unités : nombre, %	Nouvelle-Aquitaine				France		
	2023				2022	2023	2022
	Inscrits	Présents	Admis	Admis/Présents (%)	Admis/Présents (%)	Admis/Présents (%)	Admis/Présents (%)
<b>Ensemble <sup>(1)</sup></b>	<b>6 979</b>	<b>6 775</b>	<b>5 967</b>	<b>88,1</b>	<b>86,9</b>	<b>87,2</b>	<b>87,0</b>
CAPa	888	851	827	97,2	96,3	95,9	96,2
BAC professionnel	3 284	3 201	2 802	87,5	86,6	87,1	86,3
BAC technologique	597	595	582	97,8	97,2	97,1	97,3
BAC général <sup>(1)</sup>	237	237	232	97,9	97,6	n.d.	98,0
BTSa	1 973	1 891	1 524	80,6	79,5	78,9	78,9

Sources : MAA/DGER/DéciEA - MEN/BCP - Rectorats Bordeaux, Limoges et Poitiers

<sup>(1)</sup> Résultats France 2023 non disponibles (n.d.) pour les Bac général, Bac technologique STL et Bac pro Bio-industries de transformation et Métiers du commerce et de la vente

## Proportion de filles en formation initiale scolaire selon les grands secteurs professionnels en 2022-2023 en Nouvelle-Aquitaine



Source : MAA/DGER/DéciEA



# Agriculture biologique

## L'agriculture biologique en 2022

Unités : ha, %	Charente	Charente-Maritime	Corrèze	Creuse	Dordogne	Gironde	Landes	Lot-et-Garonne	Pyrénées-Atlantiques	Deux-Sèvres	Vienne	Haute-Vienne	Nouvelle-Aquitaine	% dans la France
Nombre d'exploitations	455	500	439	312	1 454	1 689	437	1 081	812	660	581	545	<b>8 965</b>	15
Surfaces agricoles certifiées bio	22 759	18 717	14 068	17 415	37 748	28 842	14 123	35 601	16 596	38 772	38 251	26 111	<b>309 004</b>	13
Surfaces agricoles en conversion	3 452	2 574	2 356	4 512	9 573	18 578	1 118	7 393	2 941	5 306	6 424	4 595	<b>68 822</b>	15

Source : Agence Bio

## Les productions certifiées bio en 2022

Unités : ha, tête, %	Charente	Charente-Maritime	Corrèze	Creuse	Dordogne	Gironde	Landes	Lot-et-Garonne	Pyrénées-Atlantiques	Deux-Sèvres	Vienne	Haute-Vienne	Nouvelle-Aquitaine	% dans la France
Grandes cultures	9 009	9 484	979	3 917	8 294	5 368	7 262	17 612	3 978	20 850	21 471	6 409	<b>114 632</b>	17
Légumes et fruits	510	666	1 407	155	3 612	1 781	2 952	4 419	653	517	1 115	1 069	<b>18 856</b>	19
Vignes	551	907	63	s	2 812	12 833	75	948	401	32	280	s	<b>18 910</b>	17
Surfaces toujours en herbe	5 878	3 713	7 263	8 855	12 485	4 854	987	4 658	7 327	6 650	3 258	7 664	<b>73 593</b>	9
Cultures fourragères	5 888	3 254	4 194	4 149	9 158	1 797	1 623	6 418	3 723	10 094	10 295	10 551	<b>71 146</b>	12
Autres (y compris PPAM)	922	693	162	338	1 387	2 209	1 224	1 546	514	627	1 833	411	<b>11 866</b>	11
Vaches	2 428	1 197	3 678	4 525	5 564	1 113	376	2 013	2 204	4 702	2 253	4 781	<b>34 834</b>	10
Brebis allaitantes	1 401	1 652	2 953	2 050	5 502	1 738	292	3 287	3 062	4 925	3 643	9 673	<b>40 178</b>	15
Chèvres	955	403	543	243	5 376	318	165	917	1 487	3 848	2 711	937	<b>17 903</b>	17
Poulets de chair	21 440	50 033	125 440	53 012	144 122	57 992	207 150	371 640	100 740	1 938 257	81 039	27 400	<b>3 178 265</b>	23

s : secret statistique

Source : Agence Bio

# L'agroécologie en Nouvelle-Aquitaine

## Accompagnement collectif en 2023

GIEE		Groupes Fermes 30 000		DEPHY : Groupes Fermes et sites expérimentaux		Exploitants agricoles engagés dans un collectif agroécologique
Nombre	Nombre d'agriculteurs engagés	Nombre	Nombre d'agriculteurs engagés	Nombre	Nombre d'agriculteurs engagés	
175	2 500	131	1 664	47 (29 groupes et 18 sites)	340 dans les 29 groupes	4 504

GIEE : groupement d'intérêt économique et environnemental

Source : DRAAF - Nouvelle-Aquitaine

## Nombre d'exploitations certifiées HVE (Haute Valeur Environnementale) niveau 3 au 1<sup>er</sup> janvier 2023

Charente	Charente-Maritime	Corrèze	Creuse	Dordogne	Gironde	Landes	Lot-et-Garonne	Pyrénées-Atlantiques	Deux-Sèvres	Vienne	Haute-Vienne	Nouvelle-Aquitaine	% France métropolitaine
493	287	787	311	361	3 079	84	407	521	371	182	646	7 529	21

Source : MASA

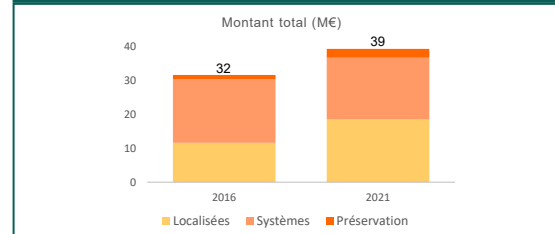
## MAEC de l'année 2022

	Nombre de bénéficiaires	Montant (euros)	Montant (euros) / bénéficiaire
MAEC localisées	4 109	19 138 596	4 657
MAEC systèmes	1 901	17 810 453	9 368
MAEC protection	989	2 918 558	2 951
<b>Total MAEC</b>	<b>6 999</b>	<b>39 867 607</b>	<b>5 696</b>

Source : ASP - traitement SSP - Sriset Nouvelle-Aquitaine

MAEC : mesure agro-environnementale et climatique

## Évolution du montant des MAEC entre 2016 et 2021



Source : ASP - traitement SSP - Sriset Nouvelle-Aquitaine



Accédez à nos données et publications sur les sites

<https://agreste.agriculture.gouv.fr>

<https://draaf.nouvelle-aquitaine.agriculture.gouv.fr>

Pour nous contacter

[contact.sriset.draaf-nouvelle-aquitaine@agriculture.gouv.fr](mailto:contact.sriset.draaf-nouvelle-aquitaine@agriculture.gouv.fr)

---

**Direction régionale de l'alimentation,  
de l'agriculture et de la forêt  
Nouvelle-Aquitaine**

**Service régional de l'information statistique,  
économique et territoriale**

**Tél : 05 56 00 42 00**

Siège : Immeuble le Pastel  
22, rue des Pénitents Blancs  
CS 13916 - 87039 Limoges Cedex 1

Site de Bordeaux :  
51, rue Kiéser  
CS 31387 - 33077 Bordeaux Cedex

Site de Poitiers :  
15, rue Arthur Ranc  
CS 40537 - 86020 Poitiers Cedex

---

Directrice régionale : Virginie ALAVOINE  
Directeur de publication : Pierre ETCHESSAHAR  
Rédacteur en chef : Boris SIMON  
Coordinateur et contributeur : Régis LEBARBIER  
Contributeurs : Sophie BEERT, Julia CALLON, Albin FREYCHET,  
Catherine HARDY, Benoît LEMAIRE, Philippe MARTIN,  
Boris SIMON, Véronique TRIQUARD  
PAO : Nathalie FABAS-DUCLOS

Dépôt légal : À parution ISBN : 978-2-711-167922-1 © Agreste 2023  
Composition : SRISET Nouvelle-Aquitaine  
Impression : Imprimerie Yonnaise



# #RA2020

## RECENSEMENT AGRICOLE

Exploitants agricoles,  
chacun de vous compte,

on compte sur vous

[recensementagricole2020.fr](https://recensementagricole2020.fr)

Accédez aux résultats du RA 2020 pour la Nouvelle-Aquitaine :

<https://draaf.nouvelle-aquitaine.agriculture.gouv.fr/le-recensement-agricole-2020-r361.html>