

agreste

La statistique, l'évaluation et la prospective du ministère de l'Agriculture, de la Souveraineté alimentaire et de la Forêt

MÉMORANTO 2024

©Chrick.saidou/agriculture.gouv.fr



NOUVELLE- AQUITAINE

Décembre 2024



©Pascal Xicluna/agriculture.gouv.fr

L'essentiel sur :

- ▣ Données de cadrage 4
- ▣ Météorologie 5
- ▣ Territoire 6
- ▣ Emploi 7
- ▣ Exploitations 10
- ▣ Productions végétales 15
- ▣ Productions animales 20
- ▣ Conchyliculture 25
- ▣ Données économiques 26
- ▣ Bois et forêt 34
- ▣ Industries agroalimentaires 36
- ▣ Enseignement agricole 39
- ▣ Agriculture biologique 41
- ▣ Agroécologie 42

Note à l'attention du lecteur :

Dans chacun des tableaux, la colonne « % dans la France » correspond à la part de Nouvelle-Aquitaine dans la France métropolitaine (chiffres Statistique Agricole Annuelle 2023 définitive).

Certains tableaux peuvent présenter de faibles écarts entre le total régional et la somme des départements. Ces différences sont liées aux arrondis des données départementales et régionales.

Données de cadrage

Population au 1^{er} janvier 2024 (provisoire)

	Charente	Charente-Maritime	Corrèze	Creuse	Dordogne	Gironde	Landes	Lot-et-Garonne	Pyrénées-Atlantiques	Deux-Sèvres	Vienne	Haute-Vienne	Nouvelle-Aquitaine	France métrop.
En milliers d'habitants	349,9	674,4	239,0	113,9	413,2	1 707,8	434,9	330,4	706,4	373,7	440,9	370,3	6 154,8	66 143,0

France métrop. : France métropolitaine

Source : Insee - Estimations de population 2024

Structure de l'emploi total par grand secteur d'activité en 2022

	Charente	Charente-Maritime	Corrèze	Creuse	Dordogne	Gironde	Landes	Lot-et-Garonne	Pyrénées-Atlantiques	Deux-Sèvres	Vienne	Haute-Vienne	Nouvelle-Aquitaine	France métrop.
Agriculture (en %)	5,7	5,1	4,3	10,0	4,5	2,8	3,5	5,2	3,0	4,6	2,9	2,8	3,8	2,0
Industrie (en %)	16,9	9,9	13,5	10,0	11,7	8,8	12,9	11,9	11,5	15,3	12,6	12,1	11,4	11,4
Construction (en %)	6,7	7,9	7,1	6,0	8,7	7,1	7,8	7,0	7,5	6,4	6,2	6,2	7,2	6,5
Tertiaire marchand (en %)	40,3	45,1	39,7	32,3	41,4	52,0	42,8	43,8	46,1	46,0	42,2	41,3	45,8	50,2
Tertiaire non marchand (en %)	30,4	32,0	35,5	41,6	33,7	29,2	33,1	32,2	31,9	27,8	36,1	37,5	31,9	29,9

Source : Insee - Estimations d'emploi au lieu de travail 2022

Valeur ajoutée par secteur en 2021

	Total (millions d'euros)	Agriculture, sylviculture et pêche (en %)	Industrie (en %)	Construction (en %)	Tertiaire marchand (en %)	Tertiaire non marchand (en %)
Nouvelle-Aquitaine	167 379	3,6	12,9	6,3	50,1	27,1
France de province	1 502 328	2,6	15,3	6,2	50,5	25,4
France métropolitaine	2 173 101	1,6	13,0	5,6	57,3	22,5

Source : Insee - données 2021 semi-définitives

Météorologie

Précipitations et températures annuelles des douze stations météorologiques

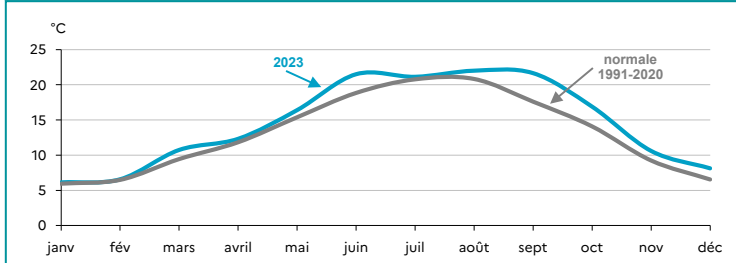
Valeurs de janvier à décembre 2023		Agen	Bergerac	Bordeaux	Brive	Cognac	Guéret	La Rochelle	Limoges	Mont-de-Marsan	Niort	Pau	Poitiers
Température moyenne (°C)	Annuelle	15,2	14,6	15,6	14,7	15,0	12,5	14,8	13,2	15,3	14,2	15,1	13,8
	Écart à la normale	+ 1,4	+ 1,3	+ 1,4	+ 1,7	+ 1,3	+ 1,2	+ 1,3	+ 1,4	+ 1,5	+ 1,4	+ 1,4	+ 1,7
Pluviométrie (mm)	Annuelle	790,0	929,3	1 186,4	1 070,3	1 011,1	1 011,7	908,1	1 257,1	1 148,9	1 098,1	1 341,4	791,2
	Écart à la normale	+ 81,8	+ 136,4	+ 261,5	+ 166,4	+ 239,3	+ 165,9	+ 153,7	+ 239,1	+ 230,8	+ 251,5	+ 247,6	+ 95,9

Cumul et écart par rapport à la normale 1991 - 2020

Source : Météo France

Température régionale

(moyenne des douze stations)

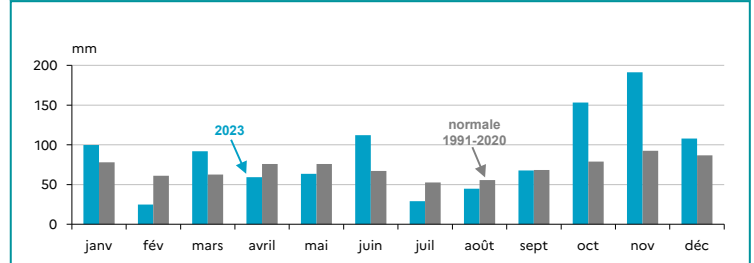


Température en °C

Source : Météo France

Pluviométrie régionale

(moyenne des douze stations)



Précipitations en mm

Source : Météo France

Territoire

Le territoire régional

Unités : nombre, habitant, millier d'ha	Charente	Charente-Maritime	Corrèze	Creuse	Dordogne	Gironde	Landes	Lot-et-Garonne	Pyrénées-Atlantiques	Deux-Sèvres	Vienne	Haute-Vienne	Nouvelle-Aquitaine	% dans la France
Les données de l'année 2024														
Cantons	19	27	19	15	25	33	15	21	27	17	19	21	258	13
Communes	362	463	279	256	503	535	327	319	545	256	265	195	4 305	12
Population (p)	349 856	674 439	238 962	113 922	413 192	1 707 780	434 933	330 385	706 361	373 682	440 921	370 339	6 154 772	9
Les données de l'année 2023														
Superficie totale du département	597	689	590	560	923	1 020	935	538	768	604	704	556	8 484	15
SAU du département	366	442	242	319	330	254	209	278	388	457	471	306	4 063	14
dont SAU des exploitations	356	425	227	315	290	231	205	273	318	445	465	285	3 835	14
terres arables	240	313	41	116	138	69	176	211	151	345	404	124	2 328	14
surface toujours en herbe des exploitations	64	58	182	198	128	48	25	36	163	98	59	159	1 217	14
cultures permanentes	53	54	4	0	25	114	3	26	4	2	2	2	291	28
dont vignes	51	52	0	0	11	112	2	6	3	1	1	0	239	30
Superficie boisée	152	125	292	198	440	517	593	157	251	79	140	179	3 123	17
Sols artificialisés	54	78	41	32	87	126	71	54	66	54	59	46	769	15

Sources : Insee - Code officiel géographique au 01/01/2024 - Estimation de la population en 2024 (résultats provisoires) / Agreste - Statistique agricole annuelle

(p) : résultats provisoires

SAU : surface agricole utilisée

Emploi

Les actifs dans les exploitations agricoles par département en 2023

Unités : ETP ⁽¹⁾ , %		Charente	Charente-Maritime	Corrèze	Creuse	Dordogne	Gironde	Landes	Lot-et-Garonne	Pyrénées-Atlantiques	Deux-Sèvres	Vienne	Haute-Vienne	Nouvelle-Aquitaine	France métrop.
Chefs d'exploitation et coexploitants	Nombre d'ETP	4 548	5 078	3 747	3 779	5 226	6 199	3 484	4 681	8 496	5 151	3 764	3 666	57 819	379 310
	Évolution ⁽²⁾	- 0,6	- 1,4	- 0,9	- 1,4	- 1,0	- 2,0	- 2,4	- 2,0	- 0,7	- 2,4	- 1,4	0,0	- 1,3	- 1,0
Conjoints et autres actifs non salariés	Nombre d'ETP	267	338	290	296	497	437	215	292	896	168	155	334	4 185	21 890
	Évolution ⁽²⁾	- 5,1	- 6,6	- 11,0	- 3,3	- 8,2	- 10,4	- 12,7	- 8,1	- 7,1	- 12,9	- 7,7	- 2,9	- 7,9	- 7,1
Total actifs agricoles non salariés	Nombre d'ETP	4 815	5 416	4 037	4 075	5 723	6 636	3 699	4 973	9 392	5 319	3 919	4 000	62 004	401 200
	Évolution ⁽²⁾	- 0,9	- 1,7	- 1,8	- 1,5	- 1,7	- 2,6	- 3,2	- 2,4	- 1,4	- 2,8	- 1,7	- 0,2	- 1,8	- 1,4
Salariés permanents	Nombre d'ETP	2 840	3 617	504	456	2 206	13 360	1 541	2 624	1 453	1 898	1 322	797	32 618	181 680
	Évolution ⁽²⁾	3,4	5,6	0,1	3,8	3,0	- 0,9	- 2,0	2,3	6,5	- 0,6	3,3	4,1	1,2	3,3
Saisonniers ou occasionnels	Nombre d'ETP	937	1 565	406	98	863	3 545	1 294	3 992	561	456	278	264	14 259	78 330
	Évolution ⁽²⁾	- 1,8	- 1,3	5,1	- 0,8	- 0,3	- 2,7	- 3,4	6,9	0,4	- 13,0	- 3,5	- 10,6	- 0,4	1,2
Salariés des ETA et des Cuma ⁽³⁾	Nombre d'ETP	758	416	41	38	89	3 681	126	208	157	154	191	57	5 916	18 810
	Évolution ⁽²⁾	5,3	5,3	5,3	5,3	5,3	5,3	5,3	5,3	5,3	5,3	5,3	5,3	5,3	5,3
Total actifs agricoles	Nombre d'ETP	9 350	11 014	4 988	4 667	8 881	27 222	6 660	11 797	11 563	7 827	5 710	5 118	114 797	680 020
	Évolution ⁽²⁾	0,7	0,8	- 1,0	- 1,0	- 0,4	- 0,9	- 2,8	1,6	- 0,3	- 2,9	- 0,5	- 0,2	- 0,5	0,3

Source : Bilan annuel de l'emploi agricole (BAEA) - estimations 2023, résultats 2020

⁽¹⁾ ETP (équivalent temps plein) : travail d'une personne à temps plein pendant une année entière (un ETP équivaut à au moins 1 600 heures travaillées sur l'année)

⁽²⁾ évolution annuelle moyenne 2023/2020 (%)

⁽³⁾ ETA : entreprise de travaux agricoles, Cuma : coopérative d'utilisation de matériel agricole

Emploi

Les actifs dans les exploitations agricoles en Nouvelle-Aquitaine en 2023

Unités : personnes, ETP ⁽¹⁾ , %	Nombre d'emplois		Nombre d'ETP	
	2023	% dans la France	2023	% dans la France
Chefs d'exploitation et coexploitants	76 198	16	57 819	15
Conjoints et autres actifs non salariés	7 260	17	4 185	19
Salariés permanents	40 868	17	32 618	18
Total actifs permanents	124 326	16	94 622	16
Saisonniers ou occasionnels	-	-	14 259	18
Salariés des ETA, des Cuma ⁽²⁾	-	-	5 916	31
Total actifs agricoles	-	-	114 797	17

Source : Bilan annuel de l'emploi agricole (BAEA) - estimations 2023

Emploi agricole dans les exploitations selon l'orientation agricole en 2023

Unité : ETP ⁽¹⁾	Chefs d'exploitation et coexploitants	Conjoints et autres actifs non salariés	Salariés permanents	Saisonniers, occasionnels, ETA et Cuma	Total actifs agricoles
Orientation technico-économique des exploitations					
Céréales et oléoprotéagineux	8 569	528	1 134	1 069	11 300
Autres grandes cultures	2 928	157	1 418	979	5 482
Légumes et champignons	1 584	113	2 464	2 614	6 775
Fleurs et horticulture diverse	1 118	108	1 856	661	3 743
Viticulture	9 589	623	16 755	9 622	36 589
Fruits et autres cultures permanentes	2 180	140	1 306	2 415	6 041
Bovins lait	1 910	144	603	121	2 778
Bovins viande	10 371	820	1 297	337	12 825
Bovins mixte	887	73	146	37	1 143
Ovins, caprins et autres herbivores	7 042	706	1 548	348	9 644
Porcins, volailles et autres granivores	3 462	171	1 985	370	5 988
Polyculture et polyélevage	7 993	592	2 082	1 594	12 261
Non classées	186	10	24	8	228
Total Nouvelle-Aquitaine	57 819	4 185	32 618	20 175	114 797

Source : Bilan annuel de l'emploi agricole (BAEA) - estimations 2023

⁽¹⁾ ETP (équivalent temps plein) : travail d'une personne à temps plein pendant une année entière (1 ETP équivaut à au moins 1 600 heures travaillées sur l'année)

⁽²⁾ ETA : entreprise de travaux agricoles, Cuma : coopérative d'utilisation de matériel agricole

Emploi

Recours à l'externalisation selon la taille économique de l'exploitation agricole en Nouvelle-Aquitaine en 2020

Unité : %

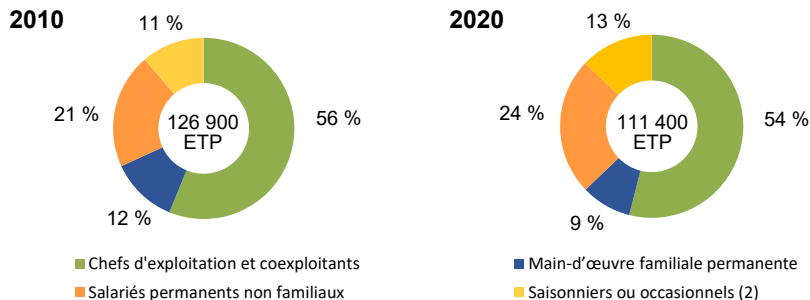
Taille économique *	Part des exploitations ayant recours à des prestations externes (%)	Part des exploitations proposant du travail à façon agricole (%)
Micro	28,8	2,3
Petite	58,4	6
Moyenne	70,7	10,1
Grande	75,2	13,2
Toutes exploitations	55,3	7,1

Source : Agreste - Recensement agricole 2020

* taille économique d'une exploitation agricole définie en page 13

Répartition du volume de travail en ETP ⁽¹⁾ dans les exploitations agricoles en Nouvelle-Aquitaine en 2010 et en 2020

Unités : ETP ⁽¹⁾, %



⁽¹⁾ ETP (équivalent temps plein) : travail d'une personne à temps plein pendant une année entière (1 ETP équivaut à au moins 1 600 heures travaillées sur l'année)

⁽²⁾ hors externalisation (ETA, Cuma, ...)

Source : Agreste - Recensements agricoles 2010 et 2020

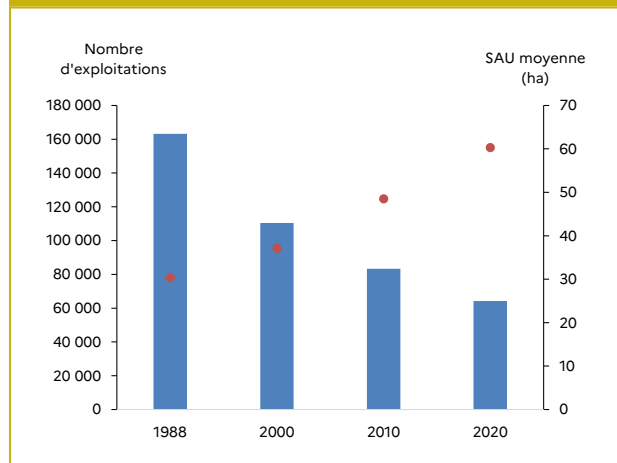
Exploitations

Nombre d'exploitations agricoles, SAU totale, SAU moyenne et évolutions entre 2010 et 2020

	Nombre d'exploitations		SAU totale		SAU moyenne	
	2020	2020/2010 (%)	2020	2020/2010 (%)	2020	2020/2010 (ha)
Charente	4 880	- 25	356 669	- 3	73,1	16,6
Charente-Maritime	5 807	- 21	425 267	- 1	73,2	14,8
Corrèze	3 998	- 23	227 241	- 1	56,8	12,8
Creuse	3 470	- 25	316 537	- 1	91,2	22,3
Dordogne	6 330	- 27	296 642	- 4	46,9	11,2
Gironde	7 023	- 26	233 394	- 4	33,2	7,5
Landes	4 463	- 23	210 462	0	47,2	10,7
Lot-et-Garonne	5 801	- 20	280 104	- 1	48,3	8,9
Pyrénées-Atlantiques	9 784	- 18	322 743	- 2	33,0	5,4
Deux-Sèvres	4 996	- 22	445 790	- 1	89,2	19,3
Vienne	4 044	- 22	471 017	- 1	116,5	24,6
Haute-Vienne	3 604	- 25	286 006	- 2	79,4	18,9
Nouvelle-Aquitaine	64 200	- 23	3 871 872	- 2	60,3	11,8

Source : Agreste - Recensements agricoles 2010 et 2020

Évolution du nombre d'exploitations agricoles et de la SAU moyenne



Source : Agreste - Recensements agricoles de 1988 à 2020

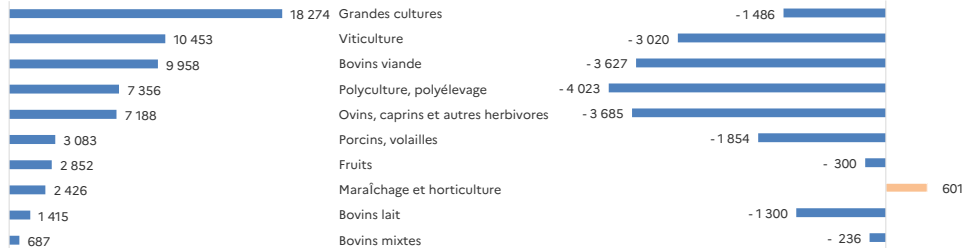
Exploitations

Répartition des exploitations par orientation en 2020

Nouvelle-Aquitaine	Nombre d'exploitations en 2020	Évolution 2020/2010 en %
Spécialisation végétale	34 005	- 11
dont grandes cultures	18 274	- 8
viticulture	10 453	- 22
fruits	2 852	- 10
maraîchage et horticulture	2 426	33
Spécialisation animale	22 331	- 32
dont bovins viande	9 958	- 27
bovins lait	1 415	- 48
bovins mixte	687	- 26
ovins, caprins et autres herbivores	7 188	- 34
volailles et porcs	3 083	- 38
Polyculture, polyélevage, autres (non classés)	7 864	- 34
Ensemble des exploitations	64 200	- 23

Source : Agreste - Recensements agricoles 2010 et 2020

Nombre d'exploitations par OTEX en 2020 et évolution par rapport à 2010



Champ : Nouvelle-Aquitaine, hors structures gérant des pacages collectifs

Source : Agreste - Recensements agricoles 2010 et 2020

Exploitations

Nombre d'exploitations par OTEX (orientation technico-économique des exploitations)

OTEX	Charente	Charente-Maritime	Corrèze	Creuse	Dordogne	Gironde	Landes	Lot-et-Garonne	Pyrénées-Atlantiques	Deux-Sèvres	Vienne	Haute-Vienne	Nouvelle-Aquitaine	% France métrop.
Céréales, oléoprotéagineux	1 179	1 922	61	109	729	262	1 544	1 445	2 301	1 338	1 951	188	13 029	19
Autres grandes cultures	252	239	374	315	569	226	631	870	875	275	331	288	5 245	12
Légumes et champignons	45	114	89	50	263	133	118	371	112	55	63	46	1 459	17
Fleurs et horticulture	56	104	51	27	116	128	106	134	104	47	44	50	967	14
Viticulture	1 673	2 018	21	1	550	5 378	108	320	308	31	43	2	10 453	18
Fruits, cultures permanentes	81	87	340	47	908	94	111	875	114	55	33	107	2 852	19
Bovins lait	124	100	85	55	196	27	41	75	314	242	90	66	1 415	4
Bovins élevage et viande	450	185	1 983	1 958	964	211	114	234	1 318	770	251	1 520	9 958	21
Bovins lait, élevage et viande	47	29	133	88	71	13	11	28	119	51	16	81	687	8
Ovins, caprins	233	86	246	332	338	87	34	115	2 061	685	413	635	5 265	24
Autres herbivores	101	69	149	171	146	116	78	122	463	183	97	228	1 923	14
Porcins	33	5	32	16	35	9	18	17	112	74	33	18	402	8
Aviculture	17	34	71	19	276	57	627	235	341	402	33	56	2 168	22
Combinaison de granivores	14	11	37	35	63	7	42	18	92	140	19	35	513	13
Polyculture, polyélevage	530	732	321	246	1 073	245	765	840	1 103	642	579	280	7 356	18
Autres (non classées)	45	72	5	1	33	30	115	102	47	6	48	4	508	28
Ensemble	4 880	5 807	3 998	3 470	6 330	7 023	4 463	5 801	9 784	4 996	4 044	3 604	64 200	16

Source : Agreste - Recensement agricole 2020

Exploitations

Nombre d'exploitations par taille économique *

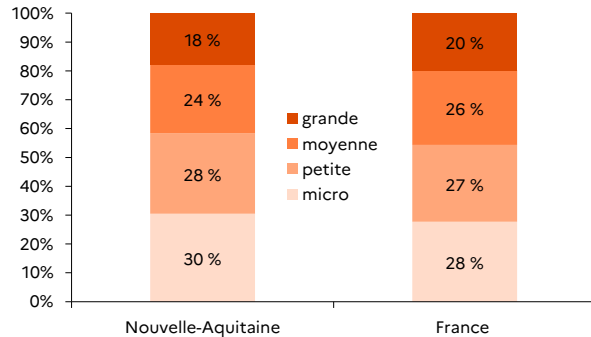
	micro	petite	moyenne	grande	Ensemble
Charente	1 108	1 147	1 253	1 372	4 880
Charente-Maritime	1 253	1 467	1 583	1 504	5 807
Corrèze	1 553	1 482	775	188	3 998
Creuse	1 147	998	1 092	233	3 470
Dordogne	2 508	1 803	1 210	809	6 330
Gironde	1 225	1 432	1 694	2 672	7 023
Landes	1 648	1 140	808	867	4 463
Lot-et-Garonne	2 090	1 397	1 118	1 196	5 801
Pyrénées-Atlantiques	3 814	3 615	1 858	497	9 784
Deux-Sèvres	1 072	1 246	1 543	1 135	4 996
Vienne	878	1 105	1 436	625	4 044
Haute-Vienne	1 276	1 124	925	279	3 604
Nouvelle-Aquitaine	19 572	17 956	15 295	11 377	64 200
% France métropolitaine	18	17	15	15	16

Source : Agreste - Recensement agricole 2020

*taille économique d'une exploitation agricole :

micro : PBS inférieure à 25 000 €, petite : PBS comprise entre 25 000 € à 100 000 €, moyenne : PBS comprise entre 100 000 € à 250 000 €, grande : PBS supérieure à 250 000 €

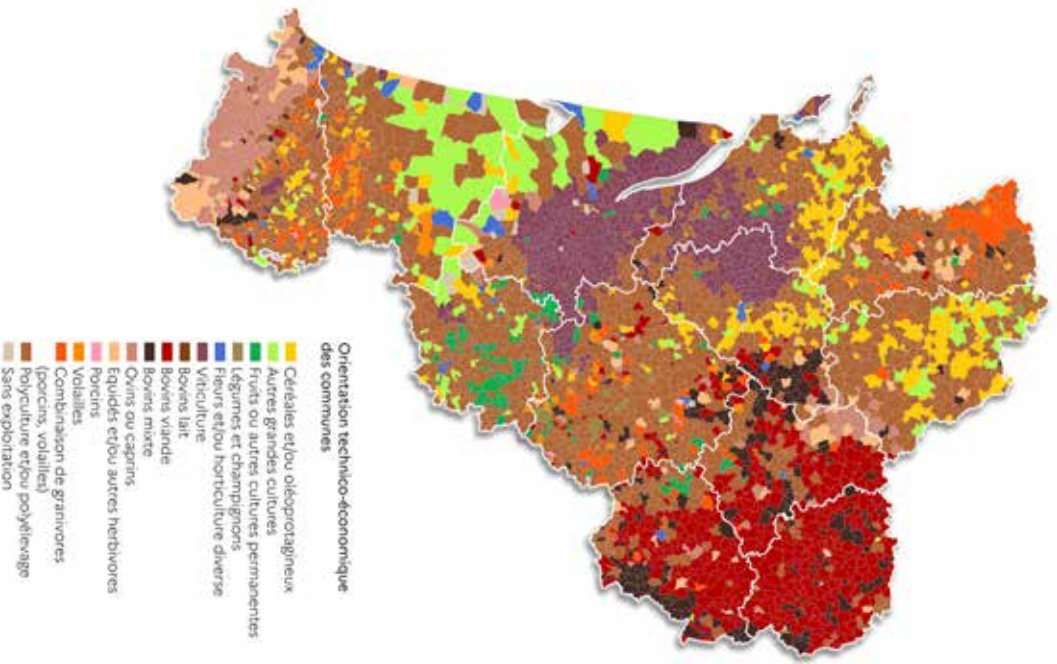
Répartition des exploitations par taille économique * en 2020



Source : Agreste - Recensement agricole 2020

Exploitations

Les communes selon leur orientation agricole



Champ : Nouvelle-Aquitaine, hors structures gérant des packages collectifs
©IGN

Source : Agreste - Recensement agricole 2020

Productions végétales

Les céréales et oléoprotéagineux en 2023

Unités : ha, rendement en q/ha	Charente	Charente-Maritime	Corrèze	Creuse	Dordogne	Gironde	Landes	Lot-et-Garonne	Pyrénées-Atlantiques	Deux-Sèvres	Vienne	Haute-Vienne	Nouvelle-Aquitaine	% dans la France
Total céréales	119 763	188 520	13 195	40 508	65 230	30 900	109 910	108 850	86 242	166 425	201 330	41 129	1 172 002	13
dont blé tendre	58 395	89 050	3 385	12 140	24 880	5 595	2 835	55 565	4 647	99 831	123 205	13 530	493 058	10
	63	67	53	56	56	64	64	68	50	66	67	51	65	
orges	21 650	34 925	1 340	4 730	10 100	1 455	1 010	10 500	1 970	23 795	34 535	4 510	150 520	8
	60	65	51	59	53	53	56	58	54	68	66	59	63	
maïs grain + semences	26 353	42 995	1 760	953	16 900	21 170	102 685	31 940	74 950	19 785	22 120	3 649	365 260	28
	94	106	96	82	103	102	97	106	107	82	90	83	100	
triticale	4 950	955	4 550	15 400	8 885	970	1 850	2 235	3 030	10 985	5 805	11 250	70 865	22
	50	50	48	49	48	50	50	50	43	52	43	47	48	
Total oléagineux	44 165	65 025	775	4 885	21 530	7 090	16 475	52 951	18 920	69 426	95 520	6 685	403 447	17
dont colza (et navette)	8 555	18 745	360	2 255	4 390	680	1 535	4 826	1 762	30 962	49 295	2 665	126 030	9
	28	30	35	35	31	25	25	24	26	30	30	30	30	
tournesol	33 245	43 175	380	2 340	15 125	3 830	8 340	31 065	6 835	35 185	43 030	3 780	226 330	28
	25	28	25	27	25	23	24	25	26	25	27	22	26	
Total protéagineux et légumes secs	10 040	14 320	195	456	2 382	1 109	1 144	5 725	890	12 497	12 005	756	61 519	17
dont pois protéagineux	3 930	9 040	15	75	100	10	75	385	20	6 476	4 160	85	24 371	16
	31	31	25	15	24	24	21	23	20	28	29	15	30	

Source : Agreste - Statistique agricole annuelle

Productions végétales

Les fourrages en 2023

Unités : ha, rendement en q/ha	Charente	Charente-Maritime	Corrèze	Creuse	Dordogne	Gironde	Landes	Lot-et-Garonne	Pyrénées-Atlantiques	Deux-Sèvres	Vienne	Haute-Vienne	Nouvelle-Aquitaine	% dans la France
Fourrages annuels	10 948	12 838	4 731	13 540	11 923	3 780	6 775	3 935	28 405	37 305	17 410	15 947	167 537	10
dont maïs fourrage et ensilage	6 210	5 645	2 891	9 698	6 220	1 150	1 915	1 815	10 405	19 200	9 040	12 686	86 875	7
	137	158	133	140	152	173	169	178	182	148	137	140	150	

Les rendements sont exprimés en quintaux de matière sèche par hectare

Source : Agreste - Statistique agricole annuelle

Le maïs irrigué en 2023

Unités : ha, rendement en q/ha	Charente	Charente-Maritime	Corrèze	Creuse	Dordogne	Gironde	Landes	Lot-et-Garonne	Pyrénées-Atlantiques	Deux-Sèvres	Vienne	Haute-Vienne	Nouvelle-Aquitaine	% dans la France
Maïs grain irrigué	6 885	15 700	360	83	7 220	9 955	33 640	15 750	16 464	2 505	6 530	399	115 491	31
	118	125	105	105	116	127	127	128	127	112	118	105	125	
Maïs fourrage irrigué	920	1 570	291	48	2 200	600	820	795	650	1 150	2 440	86	11 570	15
	180	190	160	160	175	191	191	200	210	190	177	160	184	

Les rendements sont exprimés en quintaux de matière sèche par hectare

Source : Agreste - Statistique agricole annuelle

Productions végétales

La vigne en 2023

Unités : ha, millier d'hl	Charente	Charente-Maritime	Corrèze	Creuse	Dordogne	Gironde	Landes	Lot-et-Garonne	Pyrénées-Atlantiques	Deux-Sèvres	Vienne	Haute-Vienne	Nouvelle-Aquitaine	% dans la France
Total vins														
Surface en production	46 380	47 724	84	2	10 798	109 312	1 577	6 013	2 529	808	1 162	7	226 396	30
Production vin blanc	6 196	6 424	ns	ns	199	707	74	111	53	21	57	ns	13 844	52
Production vin rouge et rosé	76	306	ns	ns	194	3 624	25	167	25	32	27	ns	4 478	22
dont AOP hors vins doux naturels et vins pour eaux-de-vie														
Surface en production	102	729	20	0	9 732	103 473	255	3 662	2 312	724	589	0	121 598	29
Production vin blanc ⁽¹⁾	3	18	ns	0	174	574	ns	24	51	16	22	0	884	10
Production vin rouge et rosé ⁽¹⁾	3	31	ns	0	165	3 314	7	113	21	29	16	0	3 699	34
dont vins AOP aptes à la production d'eaux-de-vie (Cognac, Armagnac)														
Surface en production	43 547	42 566	0	0	23	22	330	38	0	4	0	0	86 530	98
Production de vin ⁽¹⁾	6 107	6 091	0	0	3	4	28	3	0	0	0	0	12 236	99

Source : Agreste - Statistique agricole annuelle

⁽¹⁾ volumes revendiqués
ns : non significatif

Productions végétales

Les fruits frais en 2023

Unités : ha, q		Surface	% dans la France	Production
Fraises	Nouvelle-Aquitaine	1 147	30	305 923
	dont Lot-et-Garonne	666	17	177 936
	Dordogne	377	10	107 176
Framboises	Nouvelle-Aquitaine	130	19	9 636
	dont Corrèze	57	8	4 360
Kiwis	Nouvelle-Aquitaine	2 023	51	258 602
	dont Lot-et-Garonne	834	21	97 580
	Landes	626	16	90 150
Melons	Nouvelle-Aquitaine	2 230	18	477 473
	dont Vienne	1 150	9	258 750
	Charente-Maritime	488	4	109 800
Pommes de table	Nouvelle-Aquitaine	6 925	18	2 743 610
	dont Lot-et-Garonne	1 766	4	768 560
	Dordogne	1 019	3	455 690
	Corrèze	1 452	4	415 870
Prunes à pruneaux	Nouvelle-Aquitaine	8 727	90	1 230 720
	dont Lot-et-Garonne	7 520	77	1 063 460

Source : Agreste - Statistique agricole annuelle

Les fruits secs en 2023

Unités : ha, q		Surface	% dans la France	Production
Châtaignes	Nouvelle-Aquitaine	2 460	27	27 471
	dont Dordogne	975	11	10 238
	Corrèze	645	7	7 740
Noisettes	Nouvelle-Aquitaine	4 788	60	104 976
	dont Lot-et-Garonne	3 530	45	85 000
Noix	Nouvelle-Aquitaine	9 581	36	109 841
	dont Dordogne	6 410	24	71 792

Source : Agreste - Statistique agricole annuelle

Productions végétales

Les légumes en 2023

Unités : ha, q		Surface	% dans la France	Production
Asperges	Nouvelle-Aquitaine	2 105	32	100 099
	dont Landes	1 170	18	57 330
	Gironde	493	7	24 157
Carottes	Nouvelle-Aquitaine	4 906	33	1 949 664
	dont Landes	2 637	18	1 047 721
	Gironde	2 061	14	824 254
Courgettes	Nouvelle-Aquitaine	423	10	131 015
	dont Lot-et-Garonne	160	4	45 600
Haricots verts	Nouvelle-Aquitaine	8 199	32	881 707
	dont Landes	5 900	23	637 200
	Gironde	1 200	5	129 600
Laitues	Nouvelle-Aquitaine	306	4	73 724
	dont Lot-et-Garonne	158	2	41 870
Maïs doux	Nouvelle-Aquitaine	20 693	91	4 240 415
	dont Landes	12 450	55	2 552 250
	Gironde	4 250	19	871 250
Tomates	Nouvelle-Aquitaine	940	18	1 286 107
	dont Lot-et-Garonne	484	9	654 907

Source : Agreste - Statistique agricole annuelle

Les pommes de terre en 2023

Unités : ha, q		Surface	% dans la France	Production
Pommes de terre	Nouvelle-Aquitaine	4 805	2	1 286 318
	dont Landes	1 645	1	468 018
	Gironde	1 420	1	405 765
	Lot-et-Garonne	541	ns	139 410
dont primeurs ou nouvelles	Nouvelle-Aquitaine	1 515	12	380 831
	dont Gironde	470	4	136 144
	Lot-et-Garonne	427	3	107 604
	Landes	292	2	84 622

ns : non significatif

Source : Agreste - Statistique agricole annuelle

Productions animales

Le cheptel bovin en 2023

Unité : tête	Charente	Charente-Maritime	Corrèze	Creuse	Dordogne	Gironde	Landes	Lot-et-Garonne	Pyrénées-Atlantiques	Deux-Sèvres	Vienne	Haute-Vienne	Nouvelle-Aquitaine	% dans la France
Vaches laitières	11 167	10 346	6 700	6 231	14 712	3 707	4 537	6 584	20 575	26 033	10 084	8 862	129 538	4
Vaches nourrices	39 843	23 898	112 860	159 731	66 834	11 962	11 252	14 866	77 554	88 104	42 300	119 018	768 222	21
Autres bovins de plus de 2 ans	16 897	12 851	26 183	46 247	22 762	6 705	5 936	7 056	27 642	39 661	16 059	32 951	260 950	13
Génisses laitières de renouvellement	1 898	1 724	960	1 123	2 295	551	489	1 137	2 936	3 093	1 066	1 603	18 875	4
Génisses nourrices de renouvellement	8 463	6 357	15 206	28 792	12 841	3 639	3 365	3 799	16 996	21 900	8 495	19 919	149 772	19
Génisses de boucherie	4 085	3 103	3 694	6 943	3 458	968	892	1 080	4 564	10 357	4 001	4 864	48 009	11
Mâles	2 451	1 667	6 323	9 389	4 168	1 547	1 190	1 040	3 146	4 311	2 497	6 565	44 294	13
Bovins de 1 à 2 ans	20 044	11 934	26 642	59 763	22 376	4 470	4 538	6 188	23 833	56 756	20 891	51 200	308 635	10
Génisses laitières de renouvellement	2 647	2 772	1 242	1 404	3 139	561	947	1 502	4 629	6 986	2 714	1 977	30 520	3
Génisses nourrices de renouvellement	9 154	5 137	15 031	29 449	11 824	2 496	2 101	3 016	13 103	23 062	9 065	24 331	147 769	17
Génisses de boucherie	4 470	2 605	6 641	12 953	3 362	704	621	900	3 794	11 286	4 434	10 749	62 519	13
Mâles	3 773	1 420	3 728	15 957	4 051	709	869	770	2 307	15 422	4 678	14 143	67 827	9
Bovins de moins de 1 an	35 665	23 174	87 086	131 404	66 936	8 708	10 654	15 287	67 589	90 544	37 513	98 033	672 593	14
dont veaux de boucherie	2 810	2 206	5 934	7 681	20 287	2 364	3 211	4 684	21 648	7 494	3 131	5 765	87 215	17
Total bovins	123 616	82 203	259 471	403 376	193 620	35 552	36 917	49 981	217 193	301 098	126 847	310 064	2 139 938	13

Source : Agreste - Statistique agricole annuelle

Productions animales

Le cheptel ovin en 2023

Unité : tête	Charente	Charente-Maritime	Corrèze	Creuse	Dordogne	Gironde	Landes	Lot-et-Garonne	Pyrénées-Atlantiques	Deux-Sèvres	Vienne	Haute-Vienne	Nouvelle-Aquitaine	% dans la France
Agnelles	7 300	1 820	6 280	11 260	6 760	2 230	640	2 030	108 960	26 900	24 150	36 200	234 530	24
Brebis-mères (y c. réforme)	37 200	9 340	31 910	47 040	35 660	12 550	3 530	13 500	484 840	117 810	112 460	148 460	1 054 300	25
dont brebis-mères laitières	150	470	1 150	560	2 250	1 780	790	650	428 980	130	140	810	437 860	35
Autres ovins (y c. béliers)	10 860	2 770	8 410	13 740	10 510	3 920	720	3 490	66 180	35 570	36 250	47 700	240 120	18
Total ovins	55 360	13 930	46 600	72 040	52 930	18 700	4 890	19 020	659 980	180 280	172 860	232 360	1 528 950	23

Source : Agreste - Statistique agricole annuelle

Le cheptel caprin en 2023

Unité : tête	Charente	Charente-Maritime	Corrèze	Creuse	Dordogne	Gironde	Landes	Lot-et-Garonne	Pyrénées-Atlantiques	Deux-Sèvres	Vienne	Haute-Vienne	Nouvelle-Aquitaine	% dans la France
Chevrettes	5 770	4 140	730	2 530	6 980	290	170	2 620	3 490	47 810	24 020	1 970	100 520	33
Chèvres	17 710	12 150	2 810	7 670	20 880	1 400	720	8 050	14 850	133 670	65 330	8 810	294 050	32
Autres caprins (y c. boucs)	2 380	510	460	410	2 970	130	75	4 370	1 420	14 070	15 310	480	42 585	41
Total caprins	25 860	16 800	4 000	10 610	30 830	1 820	965	15 040	19 760	195 550	104 660	11 260	437 155	33

Source : Agreste - Statistique agricole annuelle

Productions animales

Le cheptel porcin en 2023

Unité : tête	Charente	Charente-Maritime	Corrèze	Creuse	Dordogne	Gironde	Landes	Lot-et-Garonne	Pyrénées-Atlantiques	Deux-Sèvres	Vienne	Haute-Vienne	Nouvelle-Aquitaine	% dans la France
Porcelets	39 060	2 080	15 240	11 830	24 940	12 030	26 060	9 410	64 430	64 610	54 540	13 500	337 730	8
Jeunes porcs de 20 à 50 kg	9 310	1 090	5 340	10 570	12 180	3 000	11 690	3 030	27 330	20 070	16 130	3 850	123 590	7
Truies de 50 kg et plus	6 410	530	3 870	2 000	6 400	3 810	4 510	1 870	11 770	14 020	12 410	4 160	71 760	8
Porcs à l'engrais de 50 kg et plus	33 280	3 470	18 420	16 400	31 720	7 430	28 360	8 010	90 160	56 130	42 040	9 200	344 620	7
Total porcins	88 118	7 190	42 933	40 838	75 310	26 306	70 648	22 364	194 041	155 034	125 214	30 788	878 784	7

Source : Agreste - Statistique agricole annuelle

Les effectifs de volailles en 2023

Unité : millier de têtes	Nouvelle-Aquitaine	% dans la France
Total volailles	29 201	11
dont poulets de chair	14 711	11
canards	5 484	29

Source : Agreste - Statistique agricole annuelle

Les volailles finies en 2023

Unité : tonne équivalent carcasse	Nouvelle-Aquitaine	% dans la France
Poulets de chair	87 050	8
Canards gras	45 667	55
dont foies gras de canard	5 303	56
Oies grasses	272	72
dont foies gras d'oie	44	73

Source : Agreste - Statistique agricole annuelle

La production d'œufs des élevages professionnels en 2023

Unité : millier d'œufs	Nouvelle-Aquitaine	% dans la France
Œufs de consommation	1 069 500	7
Œufs à couver	169 890	12

Source : Agreste - Statistique agricole annuelle

Productions animales

La viande finie en 2023

Unité : tonne équivalent carcasse	Charente	Charente-Maritime	Corrèze	Creuse	Dordogne	Gironde	Landes	Lot-et-Garonne	Pyrénées-Atlantiques	Deux-Sèvres	Vienne	Haute-Vienne	Nouvelle-Aquitaine	% dans la France
Vaches de réforme	3 932	3 012	4 711	8 593	5 423	872	1 657	1 307	5 517	13 887	4 111	7 071	60 093	12
Génisses	2 567	821	1 143	5 360	2 386	289	446	481	1 171	5 356	2 336	5 991	28 347	13
Mâles	3 316	679	1 165	9 074	3 146	228	622	199	1 931	11 639	3 298	10 674	45 971	12
Veaux de boucherie	801	876	4 447	700	7 019	377	1 168	1 777	6 294	2 367	459	941	27 226	18
Total bovins	10 616	5 388	11 466	23 727	17 974	1 766	3 893	3 764	14 913	33 249	10 204	24 677	161 637	13
Total ovins	1 210	294	674	1 011	892	215	68	249	8 017	3 661	3 653	3 785	23 729	21
dont agneaux	987	241	523	760	703	153	47	186	5 444	2 921	3 079	2 951	17 995	21
Total caprins	177	162	25	58	168	13	5	290	101	1 745	1 146	51	3 941	36
Total porcins	13 477	875	7 207	7 157	14 203	3 637	11 436	3 254	33 869	24 504	16 707	3 725	140 052	7
dont porcs charcutiers	12 871	834	6 960	6 998	13 785	3 316	10 982	3 093	32 707	23 141	15 898	3 393	133 978	7

Source : Agreste - Statistique agricole annuelle

Les exportations de brouards en 2023

Unité : tête	Charente	Charente-Maritime	Corrèze	Creuse	Dordogne	Gironde	Landes	Lot-et-Garonne	Pyrénées-Atlantiques	Deux-Sèvres	Vienne	Haute-Vienne	Nouvelle-Aquitaine	% dans la France
Total brouards	10 883	2 849	47 366	59 207	19 340	2 440	2 546	6 687	16 914	8 432	13 260	33 055	222 979	23

Source : Agreste - BDNI traitement SSP

Productions animales

La production de lait de vache en 2023

Unité : hectolitre	Charente	Charente-Maritime	Corrèze	Creuse	Dordogne	Gironde	Landes	Lot-et-Garonne	Pyrénées-Atlantiques	Deux-Sèvres	Vienne	Haute-Vienne	Nouvelle-Aquitaine	% dans la France
Production finale	811 620	778 911	335 734	355 118	940 759	224 394	284 798	436 712	1 272 389	2 183 654	875 081	506 008	9 005 178	4
Livraisons à l'industrie	765 620	727 611	302 134	334 718	897 859	201 194	266 398	423 512	1 139 089	2 128 254	834 781	482 808	8 503 978	4
Nombre de livreurs	172	151	107	91	225	41	68	105	394	333	124	113	1 924	4
Taux butyreux (g/l)	42,3	41,8	41,9	41,7	42,1	42,9	43,0	42,5	42,4	42,8	42,3	42,3	42,4	
Matière protéique (g/l)	33,7	33,7	33,3	33,4	33,4	33,9	33,1	33,2	33,5	34,2	34,1	33,8	33,8	

Sources : Agreste - Statistique agricole annuelle - Enquête annuelle laitière (EAL)

La production de lait de chèvre en 2023

Unité : hectolitre	Nouvelle-Aquitaine	% dans la France
Production finale	2 496 770	35
dont Deux-Sèvres	1 233 840	17
Vienne	554 170	8
Livraisons à l'industrie	2 218 430	43
Nombre de livreurs	882	36

Sources : Agreste - Statistique agricole annuelle - Enquête annuelle laitière (EAL)

La production de lait de brebis en 2023

Unité : hectolitre	Nouvelle-Aquitaine	% dans la France
Production finale	799 404	24
dont Pyrénées-Atlantiques	783 667	24
Livraisons à l'industrie	631 494	22
Nombre de livreurs	1 119	37

Sources : Agreste - Statistique agricole annuelle - Enquête annuelle laitière (EAL)

La production de miel en 2023

Unité : tonne	Nouvelle-Aquitaine	% dans la France
Production des exploitations agricoles	3 811	16
Nombre d'apiculteurs professionnels *	2 741	13

Sources : Agreste - Statistique agricole annuelle - Télérucher

* correspond aux déclarants à Télérucher de plus de 50 ruches (avec ou sans SIRET) ainsi que les déclarants de moins de 50 ruches avec SIRET

Conchyliculture

Ventes entre professionnels et pour la consommation en conchyliculture en 2022, par région du siège de l'entreprise, par espèce, hors éclosion/nurserie (naissain)

Espèce	Stade d'élevage	Destination	Entreprises avec des ventes	Volume	Valeur	Prix unitaire
			nombre d'entreprises			
Charente-Maritime						
Huîtres	Adulte	Consommateur	411	38 648	209 571	5,4
		Autre conchyliculteur	231	12 588	42 986	3,4
	Demi-élevage (2 ans)	Autre conchyliculteur	48	566	2 013	3,6
	Pré-grossissement (18 mois)	Autre conchyliculteur	27	307	1 095	3,6
Moules	Adulte	Consommateur	70	10 128	23 473	2,3
		Autre conchyliculteur	23	1 628	3 136	1,9
	Pré-grossissement (18 mois)	Autre conchyliculteur	s	s	s	s
Autres coquillages dont coque, palourde, ormeau	Adulte	Consommateur	33	273	1 349	4,9
		Autre conchyliculteur	3	s	s	s
Arcachon - Aquitaine						
Huîtres	Adulte	Consommateur	211	5 252	29 053	5,5
		Autre conchyliculteur	59	1 201	5 205	4,3
	Demi-élevage (2 ans)	Autre conchyliculteur	13	49	218	4,5
	Pré-grossissement (18 mois)	Autre conchyliculteur	19	120	347	2,9
Autres coquillages dont coque, palourde, ormeau	Adulte	Consommateur	7	19	186	10,0
		Autre conchyliculteur	s	s	s	s

s : secret statistique

Source : Agreste - Enquête aquaculture 2022

Les comptes de l'agriculture en Nouvelle-Aquitaine

Unité : million d'euros	2022	2023	% France
Produits végétaux	8 512,0	8 553,5	16
Céréales	1 905	1 678	13
dont maïs	930	793	30
dont blé tendre	622	571	9
Oléagineux	565	432	15
Protéagineux	46	51	15
Produits maraîchers et horticoles	927	960	17
Fruits	631	796	20
Vins d'appellation	1 650	1 551	13
Vins pour eaux-de-vie	1 783	1 947	100
Fourrages	907	992	14
Produits animaux	3 394,4	3 538,2	10
dont gros bovins et veaux	1 272	1 244	14
dont porcins, ovins, caprins	480	503	10
dont volailles et œufs	701	823	13
dont lait et produits laitiers	804	828	6
Services	1 051,8	1 076,8	16
Jardins familiaux ⁽¹⁾	297,4	316,7	19
Production totale hors subventions	13 256	13 485	14
Subventions sur les produits	190	170	19
Production totale au prix de base (a)	13 446	13 655	14
Consommations intermédiaires	7 810	8 010	14
Charges de culture *	1 464	1 482	14
Charges animales **	2 265	2 443	12
Entretien et produits pétroliers ***	1 730	1 762	15
Services de travaux agricoles et autres services	2 352	2 323	16
Valeur ajoutée brute (b)	5 635	5 645	15
Subventions d'exploitations	1 265	1 203	14
Impôts fonciers	137	153	14
Autres impôts sur la production	24	26	17
Résultat agricole brut (c)	6 740	6 669	15

Source : Agreste - Comptes de l'agriculture 2022 semi-définitifs et 2023 provisoires (base 2020)

⁽¹⁾ l'activité des jardins familiaux, des exploitants et des non exploitants agricoles fait également partie du champ des comptes de l'agriculture depuis la base 2020

* charges de culture : semences et plants, engrais et amendements, produits de protection des cultures

** charges animales : aliments pour animaux, dépenses vétérinaires

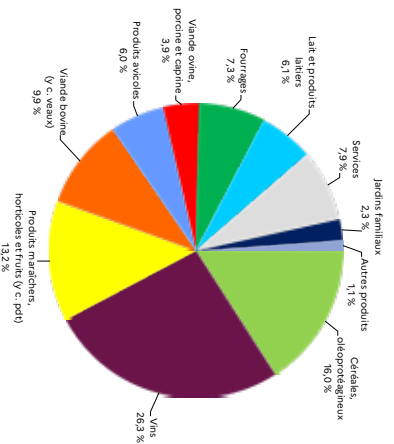
*** entretien et produits pétroliers : produits pétroliers, entretien matériel et achat petit matériel, entretien bâtiment

(a) production totale au prix de base = production totale hors subventions + subventions sur les produits

(b) valeur ajoutée brute = production totale au prix de base - consommations intermédiaires

(c) résultat agricole brut = valeur ajoutée brute au coût des facteurs (VABCF) = valeur ajoutée brute + subventions exploitations - impôts à la production

Production agricole 2023 (y.c. subventions sur les produits agricoles)



Source : Agreste - Comptes de l'agriculture 2023 provisoires (base 2020)

Données économiques

Valeur de la production agricole en 2023

Unité : million d'euros	Charente	Charente-Maritime	Corrèze	Creuse	Dordogne	Gironde	Landes	Lot-et-Garonne	Pyrénées-Atlantiques	Deux-Sèvres	Vienne	Haute-Vienne	Nouvelle-Aquitaine	% dans la France
Produits végétaux (bruts et transformés)	1 302,7	1 517,7	169,8	178,0	525,0	1 742,0	559,0	936,1	413,3	481,4	525,9	202,6	8 553,5	16
dont céréales	143,7	266,5	11,9	33,0	78,5	58,3	271,4	167,1	179,3	192,8	241,2	34,3	1 678,0	13
oléagineux	46,0	75,2	0,9	6,0	20,3	6,3	15,2	47,1	20,9	76,9	110,7	6,8	432,3	15
produits maraîchers et horticoles	44,5	81,1	11,1	3,0	72,4	241,0	191,9	206,0	44,8	19,2	37,1	7,5	959,6	17
fruits	7,8	30,5	47,0	2,1	140,1	22,8	24,8	416,4	16,4	34,1	25,0	29,2	796,2	20
vins	990,3	993,5	0,3	0,0	127,8	1 371,1	13,1	55,6	23,1	10,3	10,4	0,0	3 595,5	23
Produits animaux (bruts et transformés)	178,4	137,1	203,0	283,5	295,1	62,0	270,9	172,0	579,3	802,1	283,4	271,4	3 538,2	10
dont gros bovins et veaux	69,0	40,3	138,1	231,0	120,3	14,6	20,7	28,7	124,0	200,7	72,9	183,4	1 243,7	14
porcins, ovins, caprins	42,6	4,9	20,8	22,0	39,8	9,8	23,6	9,2	133,6	86,7	73,1	37,3	503,4	10
volailles et œufs	2,9	30,3	18,8	3,7	63,0	18,4	175,8	99,0	117,8	254,8	24,7	13,8	823,0	13
laits et produits laitiers	56,0	50,5	21,0	23,7	67,9	12,6	15,1	27,7	191,7	227,4	101,1	33,4	828,1	6
Production totale au prix de base (y c. subventions et jardins familiaux)*	1 612,2	1 823,2	427,9	530,9	937,1	2 012,8	912,4	1 242,2	1 127,6	1 497,3	998,1	533,2	13 654,9	14

Source : Comptes de l'agriculture 2023 provisoires (base 2020)

* production totale au prix de base = produits végétaux + produits animaux + services + jardins familiaux + subventions sur les produits

Données économiques

Les résultats économiques 2022 des exploitations agricoles en Nouvelle-Aquitaine

Unité : millier d'euros					Ratios				
					Charges d'approvisionnement / production de l'exercice %	Autres achats et charges externes (n.c. fermages) / production de l'exercice %	Subventions / EBE %	Valeur ajoutée par ETP total ⁽¹⁾	EBE par ETP non salarié ⁽¹⁾
Moyenne par exploitation	Production de l'exercice	Valeur ajoutée	Excédent brut d'exploitation (EBE)	Résultat courant avant impôts (RCAI)					
Ensemble des OTEX	229,9	82,5	94,0	60,3	35	30	38	41,8	72,0
Céréales et oléoprotéagineux	165,6	49,9	70,7	47,2	42	28	45	39,3	61,5
Fruits et autres cultures permanentes	188,0	62,9	78,6	43,4	22	45	58	27,2	61,5
Viticulture	372,8	214,1	169,6	124,2	15	28	6	78,2	142,4
Polyculture, polyélevage	222,9	51,0	80,9	48,4	44	34	59	26,7	55,3
Bovins lait	347,4	90,0	110,2	62,9	47	28	38	40,2	67,7
Bovins viande	107,0	21,1	61,9	35,0	44	37	85	14,2	46,2
Ovins et caprins	130,7	25,7	52,4	22,2	50	31	74	15,6	39,6
Volailles	333,0	45,9	105,2	61,9	63	23	62	27,2	79,3

Source : Agreste - Réseau d'Information Comptable Agricole (RICA)

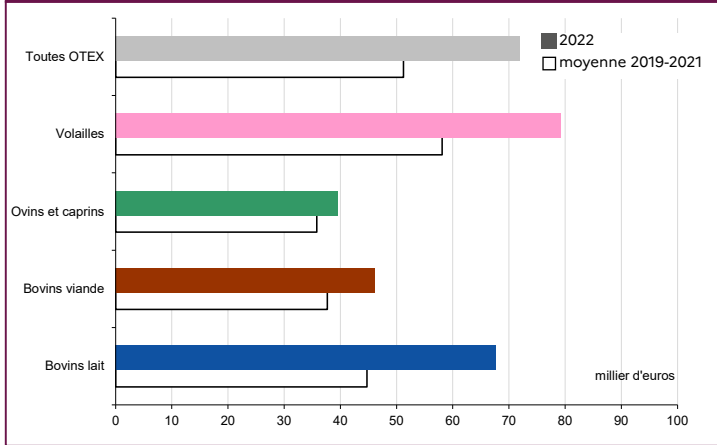
NB : les charges sociales de l'exploitant agricole sont exclues des charges pour le RICA

⁽¹⁾ ETP : équivalent temps plein

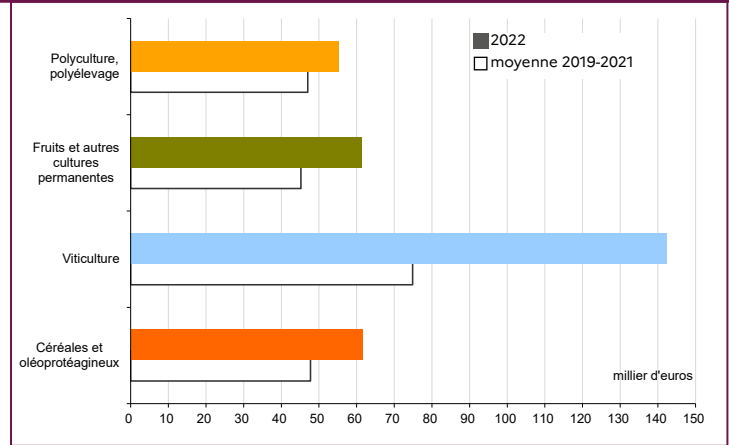
champ : exploitations avec une PBS (production brute standard) supérieure à 25 000 euros

Données économiques

EBE par ETP * non salarié



Source : Agreste - Réseau d'Information Comptable Agricole (RICA)



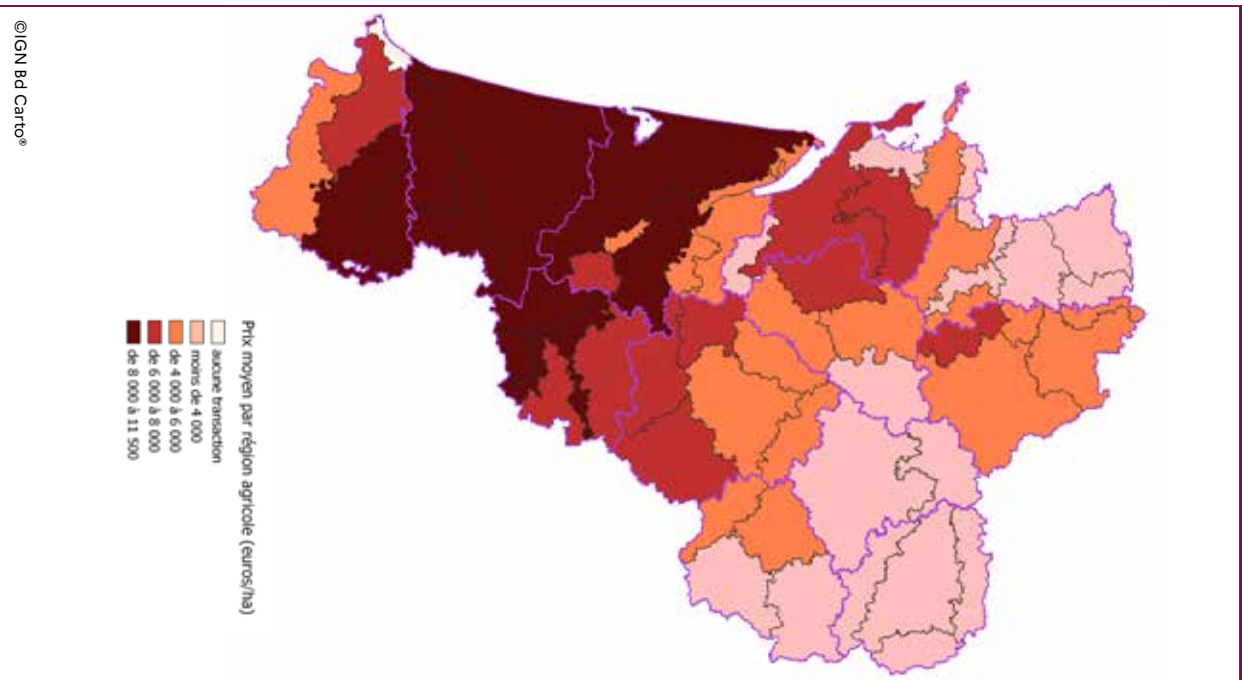
Source : Agreste - Réseau d'Information Comptable Agricole (RICA)

NB : les charges sociales de l'exploitant agricole sont exclues des charges pour le RICA

* ETP : équivalent temps plein

champ : exploitations avec une PBS supérieure à 25 000 euros

Le prix moyen des terres et prés libres à la vente en 2023



Source : FNSAFER - SSP

Données économiques

Le prix des vignes en 2023

Unité : millier d'euros courants / ha

Bassin viticole Bordeaux-Aquitaine vins AOP	2023	Minima	Maxima
Dordogne			
Bergerac rouge	9,0	6,5	10,0
Bergerac blanc	9,5	7,0	11,0
Monbazillac	15,0	14,0	18,0
Pécharmant	32,0	30,0	35,0
Gironde			
Cadillac - Côtes de Bordeaux	10,0	4,0	18,0
Bordeaux blanc	12,0	4,0	18,0
Bordeaux rouge	9,0	4,0	17,0
Canon Fronsac	90,0	50,0	140,0
Blaye - Côtes de Bordeaux	10,0	4,0	19,0
Côtes de Bourg	14,0	4,0	25,0
Castillon et Francs - Côtes de Bordeaux	20,0	6,0	32,0
Fronsac	21,0	16,0	40,0
Graves blanc	26,0	10,0	38,0
Graves de Vayre	9,5	4,0	18,0
Graves rouge	26,0	10,0	38,0
Haut-Médoc	50,0	30,0	140,0
Lalande de Pomerol	180,0	150,0	300,0
Liquoreux rive droite	9,5	4,0	18,0
Listrac	40,0	20,0	60,0
Médoc	25,0	15,0	50,0
Moulis	70,0	40,0	90,0
Pauillac	3 000,0	2 200,0	4 500,0
Pessac-Léognan	450,0	350,0	600,0
Pomerol	2 000,0	1 300,0	7 000,0
Saint-Estèphe	500,0	300,0	1 200,0
Saint-Émilion	270,0	180,0	5 000,0
Saint-Julien, Margaux	-	-	-
Saint-Julien	1 800,0	1 200,0	2 000,0
Margaux	1 500,0	1 000,0	2 500,0
Satellites de Saint-Émilion	80,0	40,0	110,0
Sauternes	28,0	15,0	150,0
Lot-et-Garonne			
Buzet	11,0	-	-
Côtes de Duras	11,0	-	-
Côtes du Marmandais	9,5	-	-

AOP : Appellation d'origine protégée

Source : FNSAFER

Données économiques

Le prix des vignes en 2023

Unité : millier d'euros courants / ha

Bassin viticole Sud-Ouest Aquitaine	2023	Minima	Maxima
Landes			
AOP Tursan	12,0	6,0	12,0
Vins IGP et sans IG en zone Armagnac	13,5	6,0	15,0
Lot-et-Garonne			
Vins IGP	15,0	-	-
Vins sans IG	7,0	-	-
Pyrénées-Atlantiques			
AOP Jurançon et Jurançon sec	40,0	-	-
AOP Madiran	14,0	-	-
Bassin viticole Charentes - Cognac - vins à eaux-de-vie	2023	Minima	Maxima
Charente			
Grande Champagne	65,0	48,0	70,0
Petite Champagne	58,0	45,0	68,0
Borderies	65,0	48,0	75,0
Fins Bois	58,0	45,0	72,0
Bons Bois	40,0	35,0	50,0
Charente-Maritime			
Petite Champagne	62,5	40,0	72,5
Borderies	65,0	50,0	77,5
Fins Bois	55,0	35,0	62,5
Bons Bois	35,0	20,0	45,0
Autres vins AOP	2023	Minima	Maxima
Vienne			
Saumur	15,0	12,0	22,0
Haut-Poitou	13,0	9,0	16,0

Source : FNSAFER

AOP : Appellation d'origine protégée

IGP : Indication géographique protégée

sans IG : sans indication géographique

Données économiques

Subventions de la PAC versées aux exploitants agricoles au titre de la campagne 2023

Unité : million d'euros	Charente	Charente-Maritime	Corrèze	Creuse	Dordogne	Gironde	Landes	Lot-et-Garonne	Pyrénées-Atlantiques	Deux-Sèvres	Vienne	Haute-Vienne	Nouvelle-Aquitaine
Premier pilier	76,2	86,6	65,0	91,3	75,1	33,2	48,5	78,4	115,9	118,9	109,6	80,5	979,2
dont aides découplées *	66,5	80,0	47,2	65,8	60,9	29,9	45,6	63,5	89,5	95,8	96,0	58,2	798,9
dont aides couplées animales	7,2	4,0	17,3	24,6	11,0	2,0	1,7	2,6	24,6	19,2	9,8	21,3	145,3
dont aides couplées végétales	2,5	2,6	0,5	0,8	3,2	1,3	1,1	12,4	1,8	3,9	3,8	1,0	34,9
ICHN **	7,2	4,5	27,9	29,3	11,2	0,7	s	2,9	42,2	s	5,6	19,2	151,3
Assurance récolte	10,6	7,0	0,7	0,6	3,4	12,3	11,5	3,3	5,3	5,4	6,1	0,8	67,0
Aides à l'agriculture biologique													
CAB ***	1,8	1,3	1,2	1,0	4,4	4,9	0,9	4,1	1,0	3,2	3,0	1,7	28,5
MAB ****	0,8	0,8	0,7	0,9	2,1	1,2	0,6	2,0	0,8	1,4	1,3	1,1	13,7
MAEC *****													
RDR 3	1,1	0,6	0,2	0,4	0,4	0,5	0,4	0,3	2,8	2,7	1,8	0,8	11,8
RDR 4	3,9	4,6	1,7	2,0	0,8	0,9	0,8	0,8	2,7	6,0	3,4	0,8	28,5

Source : Agreste - extraction ISIS (données provisoires) - décembre 2024

s : secret statistique

* aides découplées : droit au paiement de base (DPB), paiement écorégime, paiement redistributif, paiement additionnel jeunes agriculteurs

** ICHN : indemnités compensatoires de handicaps naturels

*** CAB : conversion à l'agriculture biologique

**** MAB : maintien à l'agriculture biologique

***** MAEC : mesures agro-environnementales et climatiques

RDR : règlement développement rural

Bois et forêt

La récolte de bois en Nouvelle-Aquitaine en 2023, par département de prélèvement

Unité : millier de m ³ de bois rond	Charente	Charente-Maritime	Corrèze	Creuse	Dordogne	Gironde	Landes	Lot-et-Garonne	Pyrénées-Atlantiques	Deux-Sèvres	Vienne	Haute-Vienne	Nouvelle-Aquitaine	% dans la France
Total des prélèvements	243,1	180,4	1 114,3	683,7	906,6	3 130,2	2 215,9	384,6	128,8	151,2	248,8	587,5	9 975,1	25,5
Total bois d'œuvre	74,9	88,4	685,7	406,7	310,4	1 050,4	1 010,9	209,8	38,4	67,7	94,7	210,3	4 248,3	23,0
ensemble conifères	26,5	55,1	624,3	376,1	207,8	1 017,7	971,7	152,3	9,8	7,9	39,7	164,1	3 653,0	26,7
ensemble feuillus	48,3	33,3	61,5	30,6	102,6	32,7	39,3	57,6	28,5	59,7	55,0	46,2	595,3	12,4
Total bois de trituration	68,6	71,5	313,4	173,4	363,2	1 763,0	988,9	139,2	49,2	17,1	41,6	213,7	4 202,8	43,7
Autres bois d'industrie	21,7	s	28,4	6,6	48,6	25,6	s	5,9	0,4	8,9	6,7	86,5	252,8	39,2
Bois énergie	77,9	20,3	86,8	97,0	184,4	291,2	202,8	29,7	40,8	57,5	105,8	77,0	1 271,2	12,3

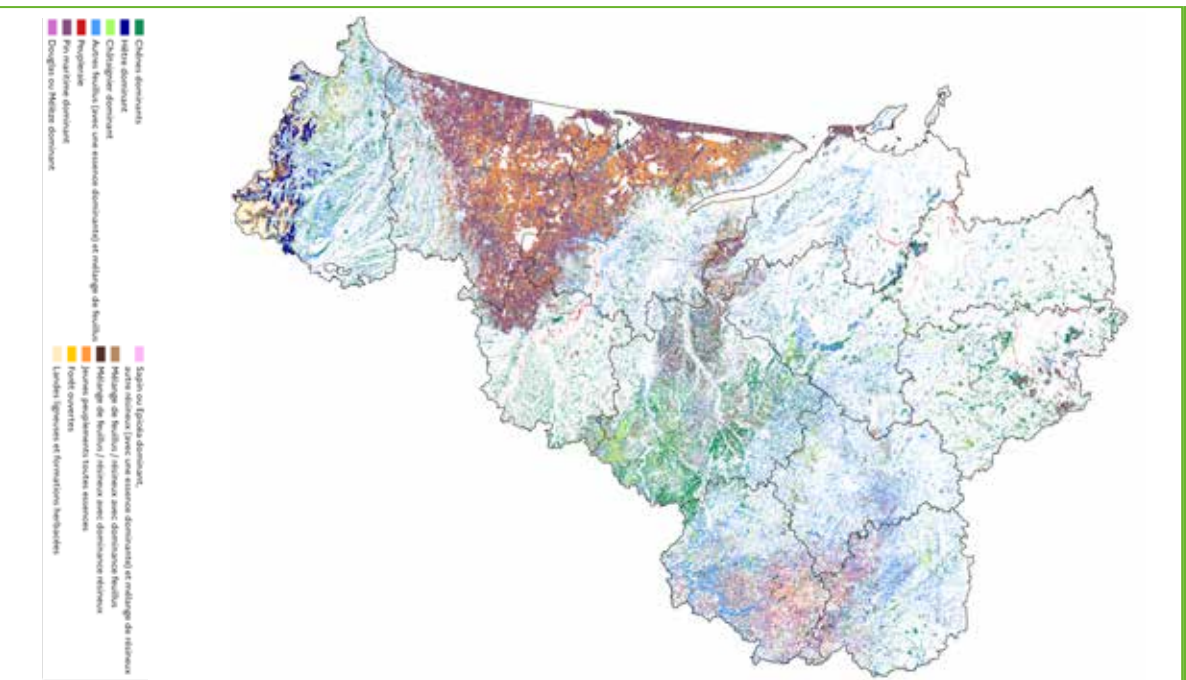
Les sciages de bois en Nouvelle-Aquitaine en 2023, par département de localisation des établissements producteurs

Unité : millier de m ³ de sciage	Charente	Charente-Maritime	Corrèze	Creuse	Dordogne	Gironde	Landes	Lot-et-Garonne	Pyrénées-Atlantiques	Deux-Sèvres	Vienne	Haute-Vienne	Nouvelle-Aquitaine	% dans la France
Total des sciages	52,0	157,0	270,1	113,1	124,8	286,1	328,3	11,1	22,2	169,3	11,8	115,9	1 661,7	21,6
Sciages de conifères	29,4	150,5	255,0	108,2	78,6	281,0	327,8	11,0	7,9	96,5	3,4	98,8	1 448,1	22,7
dont pin maritime	s	52,4	s	0,0	49,8	281,0	326,2	11,0	s	57,7	s	s	798,7	82,8
dont sapin, épicéa	s	s	156,1	89,9	s	0,0	0,0	s	5,6	s	0,0	58,1	442,2	11,6
dont douglas	7,9	1,7	80,0	13,2	3,8	0,0	s	s	1,9	6,2	2,7	28,0	146,9	13,1
Sciages de feuillus	14,0	5,9	10,2	4,9	39,1	0,6	s	s	7,4	57,7	8,4	8,5	156,9	13,6
Merrains, bois sous rails, bois tropicaux	8,6	s	4,9	0,0	7,1	4,5	s	0,0	6,9	s	s	8,6	56,7	30,2

s : secret statistique

Source : Agreste - Enquête annuelle de branche des exploitations forestières et des scieries

Carte forestière de la région Nouvelle-Aquitaine



Source : IGN

Industries agroalimentaires

Chiffres clés des IAA et du commerce de gros par secteur d'activité en 2021 (hors artisanat commercial)

Unités : nombre, million d'euros	Nombre d'unités légales	Effectif salarié en ETP *	Chiffre d'affaires hors taxes		Valeur ajoutée hors taxes	Investissements corporels bruts hors apports
			total	à l'export		
Transformation et conservation de la viande et préparation de produits à base de viande	367	7 447	2 553	233	407	94
Transformation et conservation de poisson, de crustacés et de mollusques	43	966	576	26	136	18
Transformation et conservation de fruits et légumes	304	3 743	1 207	225	234	66
Fabrication d'huiles et graisses végétales et animales	34	77	s	s	3	5
Fabrication de produits laitiers	171	3 517	1 424	211	248	67
Travail des grains ; fabrication de produits amylacés	59	440	s	s	30	11
Fabrication de produits de boulangerie-pâtisserie et de pâtes alimentaires	286	2 256	464	29	152	30
Fabrication d'autres produits alimentaires	559	4 448	1 311	121	304	101
Fabrication d'aliments pour animaux	61	1 214	1 010	160	98	34
Fabrication de boissons	710	6 381	5 632	3 354	2 119	275
Industries agroalimentaires	2 594	30 489	14 502	4 414	3 731	701
Commerce de gros de produits agricoles bruts et d'animaux vivants	658	4 534	5 834	739	346	86
Commerce de gros de produits alimentaires, de boissons et de tabac	2 877	12 687	11 479	3 943	1 132	183
Industries agroalimentaires et commerce de gros de produits agroalimentaires	6 129	47 710	31 815	9 096	5 209	970

Sources : Esane 2021, Flores 2021, SIRUS, Insee - traitements SSP

* ETP : équivalent temps plein

s : secret statistique

champ : ensemble des unités légales mono-régionales et quasi mono-régionales des industries et du commerce de gros de produits agroalimentaires, y compris auto-entrepreneurs, hors agriculture

Industries agroalimentaires

Les entreprises agroalimentaires régionales en 2021

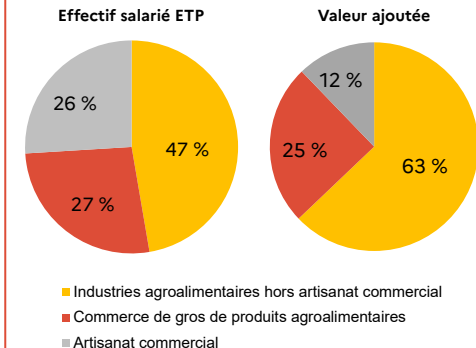
Unités : nombre, million d'euros	Nombre d'unités légales	Effectif salarié		Chiffre d'affaires hors taxes		Valeur ajoutée hors taxes
		en ETP *	au 31 décembre	total	à l'export	
Secteur d'activité (Naf rev 2)						
Ensemble des entreprises agroalimentaires de la région	10 012	64 453	73 424	33 360	9 102	5 933
Poids des industries agroalimentaires dans l'industrie manufacturière de la région en %	11 %	21 %	21 %	33 %	33 %	30 %
Industries agroalimentaires hors artisanat commercial	2 594	30 490	33 929	14 502	4 414	3 731
Commerce de gros de produits agroalimentaires	3 535	17 220	19 482	17 313	4 682	1 478
Artisanat commercial	3 883	16 743	20 013	1 545	6	724

Sources : Esane 2021, Flores 2021, SIRUS, Insee - traitements SSP

* ETP : équivalent temps plein

champ : ensemble des unités légales mono-régionales et quasi mono-régionales des entreprises marchandes, y compris auto-entrepreneurs, hors agriculture

Effectif salarié et valeur ajoutée en 2021



Sources : Esane 2021, Flores 2021, SIRUS, Insee - traitements SSP

Industries agroalimentaires

Les abattages d'animaux de boucherie et de volailles en 2023

Unités : tonne équivalent carcasse, %	Nouvelle-Aquitaine	% dans la France
Bovins mâles de 12 à 24 mois	35 428	11
dont Deux-Sèvres	17 509	6
Haute-Vienne	10 141	3
Bovins mâles de plus de 24 mois	4 990	6
Vaches	61 443	12
dont Corrèze	16 625	3
Deux-Sèvres	13 593	3
Veaux (8 mois ou moins)	35 896	24
Jeunes bovins (de 8 à 12 mois)	3 634	24
Total des bovins	160 291	12
dont Deux-Sèvres	39 122	3
Corrèze	33 248	3
Dordogne	28 310	2
Haute-Vienne	28 042	2

Source : Agreste - Enquêtes abattages (DIFFAGA et DIFFABATVOL)

Les abattages d'animaux de boucherie et de volailles en 2023

Unités : tonne équivalent carcasse, %	Nouvelle-Aquitaine	% dans la France
Total des ovins	19 569	27
dont Vienne	8 333	11
Total des caprins	4 395	73
Total des porcins	191 128	9
Poulets (y c. coquelets)	89 522	8
Canards à rôtir	9 122	16
Canards gras (y c. foies)	26 985	36
Oies	406	74

Source : Agreste - Enquêtes abattages (DIFFAGA et DIFFABATVOL)

Enseignement agricole

Les effectifs de la formation initiale scolaire selon le statut de l'établissement

Unité : nombre		Charente	Charente-Maritime	Corrèze	Creuse	Dordogne	Gironde	Landes	Lot-et-Garonne	Pyrénées-Atlantiques	Deux-Sèvres	Vienne	Haute-Vienne	Nouvelle-Aquitaine
Nombre d'élèves														
2022-2023	Ensemble	1 511	1 941	1 133	352	1 622	2 490	1 347	1 819	2 535	2 078	1 643	1 070	19 541
	Public	502	864	1 133	352	574	1 132	532	735	818	750	895	823	9 110
	Privé	1 009	1 077	-	-	1 048	1 358	815	1 084	1 717	1 328	748	247	10 431
2023-2024	Ensemble	1 438	1 958	1 136	359	1 590	2 383	1 415	1 826	2 514	2 073	1 602	1 020	19 314
	Public	473	877	1 136	359	546	1 135	526	712	793	729	900	787	8 973
	Privé	965	1 081	-	-	1 044	1 248	889	1 114	1 721	1 344	702	233	10 341
Dont en 2023-2024														
Cycle court (niveaux 2 et 3)	Ensemble	416	616	99	69	602	602	364	566	451	625	496	229	5 135
	Public	18	65	99	69	91	55	37	33	54	68	96	82	767
	Privé	398	551	-	-	511	547	327	533	397	557	400	147	4 368
Cycle long (niveau 4)	Ensemble	951	1 158	602	227	868	1 308	957	1 119	1 632	1 223	1 010	657	11 712
	Public	416	628	602	227	365	771	395	562	598	465	708	571	6 308
	Privé	535	530	-	-	503	537	562	557	1 034	758	302	86	5 404
Cycle supérieur (niveau 5)	Ensemble	71	184	435	63	120	473	94	141	431	225	96	134	2 467
	Public	39	184	435	63	90	309	94	117	141	196	96	134	1 898
	Privé	32	-	-	-	30	164	-	24	290	29	-	-	569

Sources : MAA/DGER/DéciEA

Enseignement agricole

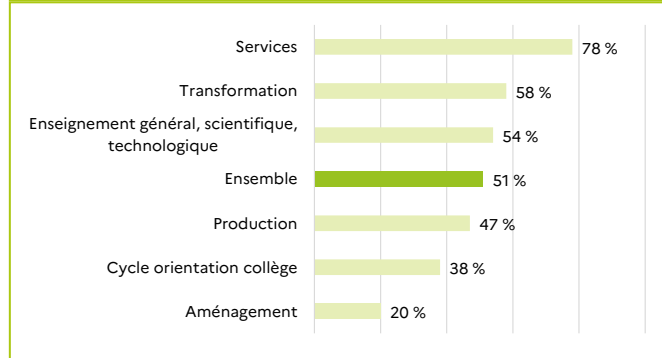
Les résultats aux examens de l'enseignement agricole à la session de juin 2024

Unités : nombre, %	Nouvelle-Aquitaine				France		
	2024				2023	2024	2023
	Inscrits	Présents	Admis	Admis/Présents (%)	Admis/Présents (%)	Admis/Présents (%)	Admis/Présents (%)
Ensemble ⁽¹⁾	6 971	6 791	6 006	88,4	88,2	87,6	87,6
CAPa	930	900	877	97,4	97,2	95,3	95,9
BAC professionnel ⁽²⁾	3 343	3 256	2 890	88,8	87,9	88,4	87,1
BAC technologique ⁽²⁾	630	624	607	97,3	97,8	97,3	97,0
BAC général ⁽²⁾	242	242	234	96,7	97,9	n.d.	98,0
BTSa	1 826	1 769	1 398	79,0	80,6	77,4	78,9

Sources : MAA/DGER/DéciEA - MEN/BCP - Rectorats Bordeaux, Limoges et Poitiers

⁽¹⁾ résultats France 2024 non disponibles (n.d.) pour les Bac général, Bac technologique STL et Bac pro Bio-industries de transformation et Métiers du commerce et de la vente

Proportion de filles en formation initiale scolaire selon les grands secteurs professionnels en 2023-2024 en Nouvelle-Aquitaine



Source : MAA/DGER/DéciEA

Agriculture biologique

L'agriculture biologique en 2023

Unités : ha, %	Charente	Charente-Maritime	Corrèze	Creuse	Dordogne	Gironde	Landes	Lot-et-Garonne	Pyrénées-Atlantiques	Deux-Sèvres	Vienne	Haute-Vienne	Nouvelle-Aquitaine	% dans la France
Nombre d'exploitations	436	485	463	301	1 425	1 621	385	1 040	779	642	556	544	8 677	15
Surfaces agricoles certifiées bio	22 733	18 920	13 964	18 400	38 757	33 433	12 023	35 112	15 087	39 432	38 587	25 002	311 450	13
Surfaces agricoles en conversion	1 525	1 510	2 615	2 369	6 276	10 796	572	4 662	2 059	2 837	3 087	4 075	42 383	14

Source : Agence Bio

Les productions certifiées bio en 2023

Unités : ha, tête, %	Charente	Charente-Maritime	Corrèze	Creuse	Dordogne	Gironde	Landes	Lot-et-Garonne	Pyrénées-Atlantiques	Deux-Sèvres	Vienne	Haute-Vienne	Nouvelle-Aquitaine	% dans la France
Grandes cultures	8 907	9 623	1 016	4 109	7 720	3 851	5 700	16 472	3 204	20 142	21 311	5 549	107 604	16
Légumes et fruits	521	641	1 108	209	4 067	1 410	2 687	4 005	612	587	1 309	1 135	18 291	18
Vignes	553	875	81	s	3 074	18 597	122	1 186	476	52	278	s	25 303	19
Surfaces toujours en herbe	6 185	4 237	8 620	9 677	14 165	5 914	1 146	5 260	7 095	7 862	4 701	10 156	85 018	9
Cultures fourragères	5 515	2 881	2 985	4 173	8 282	1 998	1 352	6 774	3 175	10 075	9 757	7 748	64 715	12
Autres (y compris PPAM)	1 053	663	154	231	1 449	1 663	1 015	1 415	525	714	1 232	407	10 521	10
Vaches	3 230	1 861	4 342	5 904	6 998	1 365	525	1 812	2 358	7 365	3 925	6 582	46 267	9
Brebis allaitantes	2 412	1 845	3 450	3 329	6 691	2 136	251	3 916	2 941	4 473	4 409	9 820	45 673	16
Chèvres	1 079	275	276	298	5 078	338	91	985	1 372	3 482	2 976	509	16 759	14
Poulets de chair	21 750	42 129	160 640	18 200	135 750	76 290	158 240	390 951	59 740	2 145 556	22 100	15 010	3 246 356	26

s : secret statistique

Source : Agence Bio

L'agroécologie en Nouvelle-Aquitaine

Accompagnement collectif - état des lieux en 2024 depuis leur création

GIEE		Groupes Fermes 30 000		DEPHY : Groupes Fermes et sites expérimentaux	
Nombre	Nombre d'agriculteurs engagés	Nombre	Nombre d'agriculteurs engagés	Nombre	Nombre d'agriculteurs engagés
186	2 660	134	1 729	47 (29 groupes et 18 sites)	340 dans les 29 groupes

En 2024, 71 GIEE sont actifs avec 895 agriculteurs engagés

Source : DRAAF Nouvelle-Aquitaine

GIEE : groupement d'intérêt économique et environnemental

Accompagnement individuel - Pacte Haies - bilan au 18/10/2024

Nombre de dossiers approuvés	Linéaire (km)			Accompagnement
	Haies	Alignement d'arbres intra-parcellaires	Régénération naturelle assistée	Nombre de structures d'animation
742	820	265	1	34

Source : DRAAF Nouvelle-Aquitaine

Nombre d'exploitations certifiées HVE (Haute Valeur Environnementale) niveau 3 au 1^{er} juillet 2024

Charente	Charente-Maritime	Corrèze	Creuse	Dordogne	Gironde	Landes	Lot-et-Garonne	Pyrénées-Atlantiques	Deux-Sèvres	Vienne	Haute-Vienne	Nouvelle-Aquitaine	% France métropolitaine
553	318	813	407	350	2 816	90	427	555	400	159	670	7 558	19

Source : MASAF

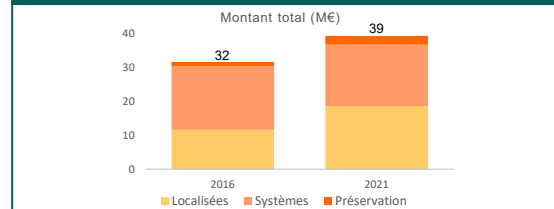
MAEC de l'année 2022

	Nombre de bénéficiaires	Montant (euros)	Montant (euros) / bénéficiaire
MAEC localisées	4 109	19 138 596	4 657
MAEC systèmes	1 901	17 810 453	9 368
MAEC protection	989	2 918 558	2 951
Total MAEC	6 999	39 867 607	5 696

MAEC : mesure agro-environnementale et climatique

Source : ASP - traitement SSP - Sriset Nouvelle-Aquitaine

Évolution du montant des MAEC entre 2016 et 2021



Source : ASP - traitement SSP - Sriset Nouvelle-Aquitaine

**Direction régionale de l'alimentation,
de l'agriculture et de la forêt
Nouvelle-Aquitaine**

**Service régional de l'information statistique,
économique et territoriale**

Tél : 05 56 00 42 00

Siège : Immeuble le Pastel
22, rue des Pénitents Blancs
CS 13916 - 87039 Limoges Cedex 1

Site de Bordeaux :
Cité Administrative - 2, rue Jules Ferry
33000 Bordeaux

Site de Poitiers :
15, rue Arthur Ranc
CS 40537 - 86020 Poitiers Cedex



■ **Accédez à nos données et publications sur les sites**

<https://agreste.agriculture.gouv.fr>

<https://draaf.nouvelle-aquitaine.agriculture.gouv.fr>

■ **Pour nous contacter**

contact.sriset.draaf-nouvelle-aquitaine@agriculture.gouv.fr



STATISTIQUE
PUBLIQUE

<https://draaf.nouvelle-aquitaine.agriculture.gouv.fr>
<https://agreste.agriculture.gouv.fr>

Direction régionale de l'alimentation, de l'agriculture et de la forêt
Service régional de l'information statistique, économique et territoriale
Le Pastel 22 rue des Penitents Blancs CS 13916 87039 LIMOGES CEDEX1
Tel : 05 56 00 42 00

Courriel : contact.sriset.draaf-nouvelle-aquitaine@agriculture.gouv.fr

Directrice régionale : Virginie ALAVOINE

Directeur de publication : Pierre ETCHESSAHAR

Rédacteur en chef : Guillaume CHANET

Coordinateur et contributeur : Régis LEBARBIER

Contributeurs/trices : Sophie BEERT, Julia CALLON, Catherine HARDY,
Benot LEMAIRE, Philippe MARTIN, Loti MONTANGON, Boris SIMON,
Véronique TRIQUARD

PAO : Nathalie FABAS-DUCLOS

Composition : SRISSET, Impression : Imprimerie Yonnaise

Dépôt légal : A parution ISBN : 978-2-11-167928-3 © Agreste 2024