

# agreste

La statistique, l'évaluation et la prospective du ministère de l'Agriculture, de la Souveraineté alimentaire et de la Forêt

## MÉMORANTO 2024

©Chrick.saidou/agriculture.gouv.fr



### NOUVELLE- AQUITAINE

Décembre 2024



©Pascal Xicluna/agriculture.gouv.fr



## L'essentiel sur :

- ▣ Données de cadrage ..... 4
- ▣ Météorologie ..... 5
- ▣ Territoire ..... 6
- ▣ Emploi ..... 7
- ▣ Exploitations ..... 10
- ▣ Productions végétales ..... 15
- ▣ Productions animales ..... 20
- ▣ Conchyliculture ..... 25
- ▣ Données économiques ..... 26
- ▣ Bois et forêt ..... 34
- ▣ Industries agroalimentaires ..... 36
- ▣ Enseignement agricole ..... 39
- ▣ Agriculture biologique ..... 41
- ▣ Agroécologie ..... 42

### **Note à l'attention du lecteur :**

Dans chacun des tableaux, la colonne « % dans la France » correspond à la part de Nouvelle-Aquitaine dans la France métropolitaine (chiffres Statistique Agricole Annuelle 2023 définitive).

Certains tableaux peuvent présenter de faibles écarts entre le total régional et la somme des départements. Ces différences sont liées aux arrondis des données départementales et régionales.

# Données de cadrage

## Population au 1<sup>er</sup> janvier 2024 (provisoire)

	Charente	Charente-Maritime	Corrèze	Creuse	Dordogne	Gironde	Landes	Lot-et-Garonne	Pyrénées-Atlantiques	Deux-Sèvres	Vienne	Haute-Vienne	<b>Nouvelle-Aquitaine</b>	France métrop.
En milliers d'habitants	349,9	674,4	239,0	113,9	413,2	1 707,8	434,9	330,4	706,4	373,7	440,9	370,3	<b>6 154,8</b>	66 143,0

France métrop. : France métropolitaine

Source : Insee - Estimations de population 2024

## Structure de l'emploi total par grand secteur d'activité en 2022

	Charente	Charente-Maritime	Corrèze	Creuse	Dordogne	Gironde	Landes	Lot-et-Garonne	Pyrénées-Atlantiques	Deux-Sèvres	Vienne	Haute-Vienne	<b>Nouvelle-Aquitaine</b>	France métrop.
Agriculture (en %)	5,7	5,1	4,3	10,0	4,5	2,8	3,5	5,2	3,0	4,6	2,9	2,8	<b>3,8</b>	2,0
Industrie (en %)	16,9	9,9	13,5	10,0	11,7	8,8	12,9	11,9	11,5	15,3	12,6	12,1	<b>11,4</b>	11,4
Construction (en %)	6,7	7,9	7,1	6,0	8,7	7,1	7,8	7,0	7,5	6,4	6,2	6,2	<b>7,2</b>	6,5
Tertiaire marchand (en %)	40,3	45,1	39,7	32,3	41,4	52,0	42,8	43,8	46,1	46,0	42,2	41,3	<b>45,8</b>	50,2
Tertiaire non marchand (en %)	30,4	32,0	35,5	41,6	33,7	29,2	33,1	32,2	31,9	27,8	36,1	37,5	<b>31,9</b>	29,9

Source : Insee - Estimations d'emploi au lieu de travail 2022

## Valeur ajoutée par secteur en 2021

	Total (millions d'euros)	Agriculture, sylviculture et pêche (en %)	Industrie (en %)	Construction (en %)	Tertiaire marchand (en %)	Tertiaire non marchand (en %)
<b>Nouvelle-Aquitaine</b>	<b>167 379</b>	<b>3,6</b>	<b>12,9</b>	<b>6,3</b>	<b>50,1</b>	<b>27,1</b>
France de province	1 502 328	2,6	15,3	6,2	50,5	25,4
France métropolitaine	2 173 101	1,6	13,0	5,6	57,3	22,5

Source : Insee - données 2021 semi-définitives

# Météorologie

## Précipitations et températures annuelles des douze stations météorologiques

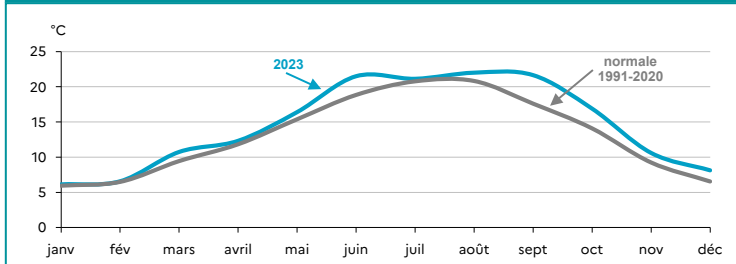
Valeurs de janvier à décembre 2023		Agen	Bergerac	Bordeaux	Brive	Cognac	Guéret	La Rochelle	Limoges	Mont-de-Marsan	Niort	Pau	Poitiers
Température moyenne (°C)	Annuelle	15,2	14,6	15,6	14,7	15,0	12,5	14,8	13,2	15,3	14,2	15,1	13,8
	Écart à la normale	+ 1,4	+ 1,3	+ 1,4	+ 1,7	+ 1,3	+ 1,2	+ 1,3	+ 1,4	+ 1,5	+ 1,4	+ 1,4	+ 1,7
Pluviométrie (mm)	Annuelle	790,0	929,3	1 186,4	1 070,3	1 011,1	1 011,7	908,1	1 257,1	1 148,9	1 098,1	1 341,4	791,2
	Écart à la normale	+ 81,8	+ 136,4	+ 261,5	+ 166,4	+ 239,3	+ 165,9	+ 153,7	+ 239,1	+ 230,8	+ 251,5	+ 247,6	+ 95,9

Cumul et écart par rapport à la normale 1991 - 2020

Source : Météo France

### Température régionale

(moyenne des douze stations)

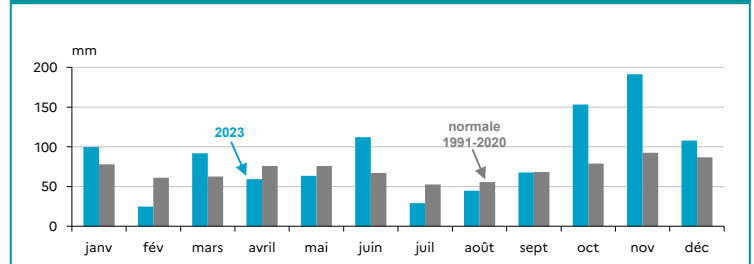


Température en °C

Source : Météo France

### Pluviométrie régionale

(moyenne des douze stations)



Précipitations en mm

Source : Météo France

# Territoire

## Le territoire régional

Unités : nombre, habitant, millier d'ha	Charente	Charente-Maritime	Corrèze	Creuse	Dordogne	Gironde	Landes	Lot-et-Garonne	Pyrénées-Atlantiques	Deux-Sèvres	Vienne	Haute-Vienne	Nouvelle-Aquitaine	% dans la France
<b>Les données de l'année 2024</b>														
Cantons	19	27	19	15	25	33	15	21	27	17	19	21	<b>258</b>	13
Communes	362	463	279	256	503	535	327	319	545	256	265	195	<b>4 305</b>	12
Population (p)	349 856	674 439	238 962	113 922	413 192	1 707 780	434 933	330 385	706 361	373 682	440 921	370 339	<b>6 154 772</b>	9
<b>Les données de l'année 2023</b>														
Superficie totale du département	597	689	590	560	923	1 020	935	538	768	604	704	556	<b>8 484</b>	15
SAU du département	366	442	242	319	330	254	209	278	388	457	471	306	<b>4 063</b>	14
dont SAU des exploitations	356	425	227	315	290	231	205	273	318	445	465	285	<b>3 835</b>	14
terres arables	240	313	41	116	138	69	176	211	151	345	404	124	<b>2 328</b>	14
surface toujours en herbe des exploitations	64	58	182	198	128	48	25	36	163	98	59	159	<b>1 217</b>	14
cultures permanentes	53	54	4	0	25	114	3	26	4	2	2	2	<b>291</b>	28
dont vignes	51	52	0	0	11	112	2	6	3	1	1	0	<b>239</b>	30
Superficie boisée	152	125	292	198	440	517	593	157	251	79	140	179	<b>3 123</b>	17
Sols artificialisés	54	78	41	32	87	126	71	54	66	54	59	46	<b>769</b>	15

Sources : Insee - Code officiel géographique au 01/01/2024 - Estimation de la population en 2024 (résultats provisoires) / Agreste - Statistique agricole annuelle

(p) : résultats provisoires

SAU : surface agricole utilisée

# Emploi

## Les actifs dans les exploitations agricoles par département en 2023

Unités : ETP <sup>(1)</sup> , %		Charente	Charente-Maritime	Corrèze	Creuse	Dordogne	Gironde	Landes	Lot-et-Garonne	Pyrénées-Atlantiques	Deux-Sèvres	Vienne	Haute-Vienne	Nouvelle-Aquitaine	France métrop.
Chefs d'exploitation et coexploitants	Nombre d'ETP	4 548	5 078	3 747	3 779	5 226	6 199	3 484	4 681	8 496	5 151	3 764	3 666	<b>57 819</b>	379 310
	Évolution <sup>(2)</sup>	- 0,6	- 1,4	- 0,9	- 1,4	- 1,0	- 2,0	- 2,4	- 2,0	- 0,7	- 2,4	- 1,4	0,0	<b>- 1,3</b>	- 1,0
Conjoints et autres actifs non salariés	Nombre d'ETP	267	338	290	296	497	437	215	292	896	168	155	334	<b>4 185</b>	21 890
	Évolution <sup>(2)</sup>	- 5,1	- 6,6	- 11,0	- 3,3	- 8,2	- 10,4	- 12,7	- 8,1	- 7,1	- 12,9	- 7,7	- 2,9	<b>- 7,9</b>	- 7,1
<b>Total actifs agricoles non salariés</b>	<b>Nombre d'ETP</b>	<b>4 815</b>	<b>5 416</b>	<b>4 037</b>	<b>4 075</b>	<b>5 723</b>	<b>6 636</b>	<b>3 699</b>	<b>4 973</b>	<b>9 392</b>	<b>5 319</b>	<b>3 919</b>	<b>4 000</b>	<b>62 004</b>	<b>401 200</b>
	<b>Évolution <sup>(2)</sup></b>	<b>- 0,9</b>	<b>- 1,7</b>	<b>- 1,8</b>	<b>- 1,5</b>	<b>- 1,7</b>	<b>- 2,6</b>	<b>- 3,2</b>	<b>- 2,4</b>	<b>- 1,4</b>	<b>- 2,8</b>	<b>- 1,7</b>	<b>- 0,2</b>	<b>- 1,8</b>	<b>- 1,4</b>
Salariés permanents	Nombre d'ETP	2 840	3 617	504	456	2 206	13 360	1 541	2 624	1 453	1 898	1 322	797	<b>32 618</b>	181 680
	Évolution <sup>(2)</sup>	3,4	5,6	0,1	3,8	3,0	- 0,9	- 2,0	2,3	6,5	- 0,6	3,3	4,1	<b>1,2</b>	3,3
Saisonniers ou occasionnels	Nombre d'ETP	937	1 565	406	98	863	3 545	1 294	3 992	561	456	278	264	<b>14 259</b>	78 330
	Évolution <sup>(2)</sup>	- 1,8	- 1,3	5,1	- 0,8	- 0,3	- 2,7	- 3,4	6,9	0,4	- 13,0	- 3,5	- 10,6	<b>- 0,4</b>	1,2
Salariés des ETA et des Cuma <sup>(3)</sup>	Nombre d'ETP	758	416	41	38	89	3 681	126	208	157	154	191	57	<b>5 916</b>	18 810
	Évolution <sup>(2)</sup>	5,3	5,3	5,3	5,3	5,3	5,3	5,3	5,3	5,3	5,3	5,3	5,3	<b>5,3</b>	5,3
<b>Total actifs agricoles</b>	<b>Nombre d'ETP</b>	<b>9 350</b>	<b>11 014</b>	<b>4 988</b>	<b>4 667</b>	<b>8 881</b>	<b>27 222</b>	<b>6 660</b>	<b>11 797</b>	<b>11 563</b>	<b>7 827</b>	<b>5 710</b>	<b>5 118</b>	<b>114 797</b>	<b>680 020</b>
	<b>Évolution <sup>(2)</sup></b>	<b>0,7</b>	<b>0,8</b>	<b>- 1,0</b>	<b>- 1,0</b>	<b>- 0,4</b>	<b>- 0,9</b>	<b>- 2,8</b>	<b>1,6</b>	<b>- 0,3</b>	<b>- 2,9</b>	<b>- 0,5</b>	<b>- 0,2</b>	<b>- 0,5</b>	<b>0,3</b>

Source : Bilan annuel de l'emploi agricole (BAEA) - estimations 2023, résultats 2020

<sup>(1)</sup> ETP (équivalent temps plein) : travail d'une personne à temps plein pendant une année entière (un ETP équivaut à au moins 1 600 heures travaillées sur l'année)

<sup>(2)</sup> évolution annuelle moyenne 2023/2020 (%)

<sup>(3)</sup> ETA : entreprise de travaux agricoles, Cuma : coopérative d'utilisation de matériel agricole

# Emploi

## Les actifs dans les exploitations agricoles en Nouvelle-Aquitaine en 2023

Unités : personnes, ETP <sup>(1)</sup> , %	Nombre d'emplois		Nombre d'ETP	
	2023	% dans la France	2023	% dans la France
Chefs d'exploitation et coexploitants	76 198	16	57 819	15
Conjoints et autres actifs non salariés	7 260	17	4 185	19
Salariés permanents	40 868	17	32 618	18
<b>Total actifs permanents</b>	<b>124 326</b>	<b>16</b>	<b>94 622</b>	<b>16</b>
Saisonniers ou occasionnels	-	-	14 259	18
Salariés des ETA, des Cuma <sup>(2)</sup>	-	-	5 916	31
<b>Total actifs agricoles</b>	-	-	<b>114 797</b>	<b>17</b>

Source : Bilan annuel de l'emploi agricole (BAEA) - estimations 2023

## Emploi agricole dans les exploitations selon l'orientation agricole en 2023

Unité : ETP <sup>(1)</sup>	Chefs d'exploitation et coexploitants	Conjoints et autres actifs non salariés	Salariés permanents	Saisonniers, occasionnels, ETA et Cuma	Total actifs agricoles
Orientation technico-économique des exploitations					
Céréales et oléoprotéagineux	8 569	528	1 134	1 069	<b>11 300</b>
Autres grandes cultures	2 928	157	1 418	979	<b>5 482</b>
Légumes et champignons	1 584	113	2 464	2 614	<b>6 775</b>
Fleurs et horticulture diverse	1 118	108	1 856	661	<b>3 743</b>
Viticulture	9 589	623	16 755	9 622	<b>36 589</b>
Fruits et autres cultures permanentes	2 180	140	1 306	2 415	<b>6 041</b>
Bovins lait	1 910	144	603	121	<b>2 778</b>
Bovins viande	10 371	820	1 297	337	<b>12 825</b>
Bovins mixte	887	73	146	37	<b>1 143</b>
Ovins, caprins et autres herbivores	7 042	706	1 548	348	<b>9 644</b>
Porcins, volailles et autres granivores	3 462	171	1 985	370	<b>5 988</b>
Polyculture et polyélevage	7 993	592	2 082	1 594	<b>12 261</b>
Non classées	186	10	24	8	<b>228</b>
<b>Total Nouvelle-Aquitaine</b>	<b>57 819</b>	<b>4 185</b>	<b>32 618</b>	<b>20 175</b>	<b>114 797</b>

Source : Bilan annuel de l'emploi agricole (BAEA) - estimations 2023

<sup>(1)</sup> ETP (équivalent temps plein) : travail d'une personne à temps plein pendant une année entière (1 ETP équivaut à au moins 1 600 heures travaillées sur l'année)

<sup>(2)</sup> ETA : entreprise de travaux agricoles, Cuma : coopérative d'utilisation de matériel agricole



# Emploi

## Recours à l'externalisation selon la taille économique de l'exploitation agricole en Nouvelle-Aquitaine en 2020

Unité : %

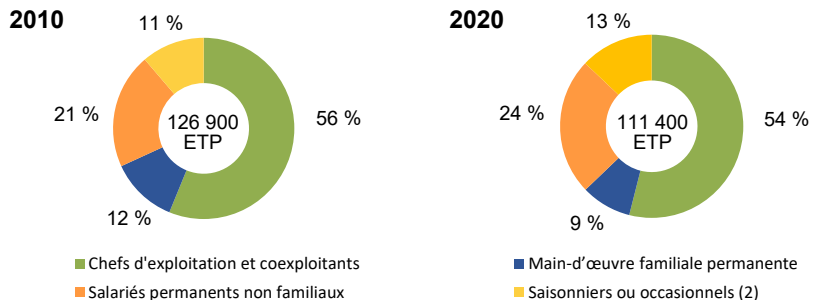
Taille économique *	Part des exploitations ayant recours à des prestations externes (%)	Part des exploitations proposant du travail à façon agricole (%)
Micro	28,8	2,3
Petite	58,4	6
Moyenne	70,7	10,1
Grande	75,2	13,2
<b>Toutes exploitations</b>	<b>55,3</b>	<b>7,1</b>

Source : Agreste - Recensement agricole 2020

\* taille économique d'une exploitation agricole définie en page 13

## Répartition du volume de travail en ETP <sup>(1)</sup> dans les exploitations agricoles en Nouvelle-Aquitaine en 2010 et en 2020

Unités : ETP <sup>(1)</sup>, %



<sup>(1)</sup> ETP (équivalent temps plein) : travail d'une personne à temps plein pendant une année entière (1 ETP équivaut à au moins 1 600 heures travaillées sur l'année)

<sup>(2)</sup> hors externalisation (ETA, Cuma, ...)

Source : Agreste - Recensements agricoles 2010 et 2020

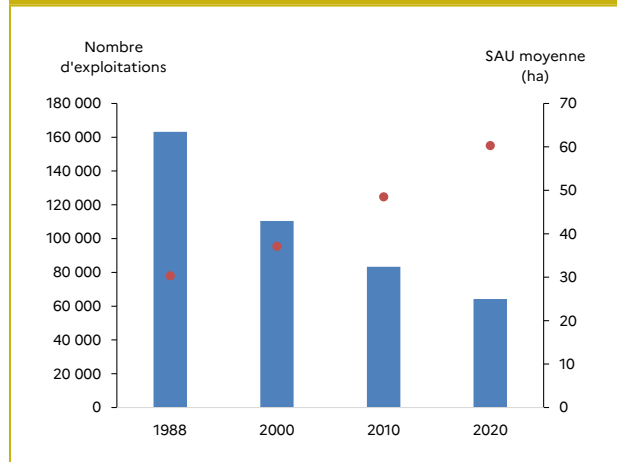
# Exploitations

## Nombre d'exploitations agricoles, SAU totale, SAU moyenne et évolutions entre 2010 et 2020

	Nombre d'exploitations		SAU totale		SAU moyenne	
	2020	2020/2010 (%)	2020	2020/2010 (%)	2020	2020/2010 (ha)
Charente	4 880	- 25	356 669	- 3	73,1	16,6
Charente-Maritime	5 807	- 21	425 267	- 1	73,2	14,8
Corrèze	3 998	- 23	227 241	- 1	56,8	12,8
Creuse	3 470	- 25	316 537	- 1	91,2	22,3
Dordogne	6 330	- 27	296 642	- 4	46,9	11,2
Gironde	7 023	- 26	233 394	- 4	33,2	7,5
Landes	4 463	- 23	210 462	0	47,2	10,7
Lot-et-Garonne	5 801	- 20	280 104	- 1	48,3	8,9
Pyrénées-Atlantiques	9 784	- 18	322 743	- 2	33,0	5,4
Deux-Sèvres	4 996	- 22	445 790	- 1	89,2	19,3
Vienne	4 044	- 22	471 017	- 1	116,5	24,6
Haute-Vienne	3 604	- 25	286 006	- 2	79,4	18,9
<b>Nouvelle-Aquitaine</b>	<b>64 200</b>	<b>- 23</b>	<b>3 871 872</b>	<b>- 2</b>	<b>60,3</b>	<b>11,8</b>

Source : Agreste - Recensements agricoles 2010 et 2020

## Évolution du nombre d'exploitations agricoles et de la SAU moyenne



Source : Agreste - Recensements agricoles de 1988 à 2020

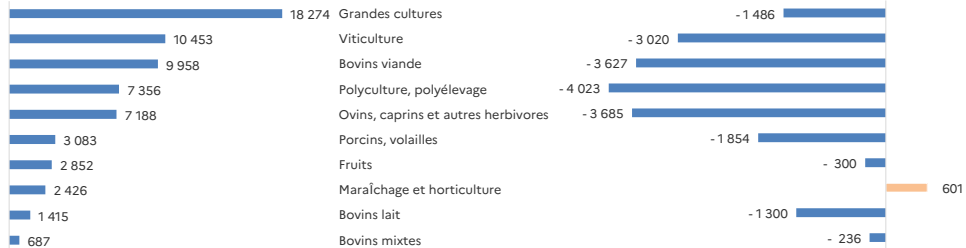
# Exploitations

## Répartition des exploitations par orientation en 2020

Nouvelle-Aquitaine	Nombre d'exploitations en 2020	Évolution 2020/2010 en %
<b>Spécialisation végétale</b>	<b>34 005</b>	<b>- 11</b>
dont grandes cultures	18 274	- 8
viticulture	10 453	- 22
fruits	2 852	- 10
maraîchage et horticulture	2 426	33
<b>Spécialisation animale</b>	<b>22 331</b>	<b>- 32</b>
dont bovins viande	9 958	- 27
bovins lait	1 415	- 48
bovins mixte	687	- 26
ovins, caprins et autres herbivores	7 188	- 34
volailles et porcs	3 083	- 38
<b>Polyculture, polyélevage, autres (non classés)</b>	<b>7 864</b>	<b>- 34</b>
<b>Ensemble des exploitations</b>	<b>64 200</b>	<b>- 23</b>

Source : Agreste - Recensements agricoles 2010 et 2020

## Nombre d'exploitations par OTEX en 2020 et évolution par rapport à 2010



Champ : Nouvelle-Aquitaine, hors structures gérant des pacages collectifs

Source : Agreste - Recensements agricoles 2010 et 2020

# Exploitations

## Nombre d'exploitations par OTEX (orientation technico-économique des exploitations)

OTEX	Charente	Charente-Maritime	Corrèze	Creuse	Dordogne	Gironde	Landes	Lot-et-Garonne	Pyrénées-Atlantiques	Deux-Sèvres	Vienne	Haute-Vienne	Nouvelle-Aquitaine	% France métrop.
Céréales, oléoprotéagineux	1 179	1 922	61	109	729	262	1 544	1 445	2 301	1 338	1 951	188	<b>13 029</b>	19
Autres grandes cultures	252	239	374	315	569	226	631	870	875	275	331	288	<b>5 245</b>	12
Légumes et champignons	45	114	89	50	263	133	118	371	112	55	63	46	<b>1 459</b>	17
Fleurs et horticulture	56	104	51	27	116	128	106	134	104	47	44	50	<b>967</b>	14
Viticulture	1 673	2 018	21	1	550	5 378	108	320	308	31	43	2	<b>10 453</b>	18
Fruits, cultures permanentes	81	87	340	47	908	94	111	875	114	55	33	107	<b>2 852</b>	19
Bovins lait	124	100	85	55	196	27	41	75	314	242	90	66	<b>1 415</b>	4
Bovins élevage et viande	450	185	1 983	1 958	964	211	114	234	1 318	770	251	1 520	<b>9 958</b>	21
Bovins lait, élevage et viande	47	29	133	88	71	13	11	28	119	51	16	81	<b>687</b>	8
Ovins, caprins	233	86	246	332	338	87	34	115	2 061	685	413	635	<b>5 265</b>	24
Autres herbivores	101	69	149	171	146	116	78	122	463	183	97	228	<b>1 923</b>	14
Porcins	33	5	32	16	35	9	18	17	112	74	33	18	<b>402</b>	8
Aviculture	17	34	71	19	276	57	627	235	341	402	33	56	<b>2 168</b>	22
Combinaison de granivores	14	11	37	35	63	7	42	18	92	140	19	35	<b>513</b>	13
Polyculture, polyélevage	530	732	321	246	1 073	245	765	840	1 103	642	579	280	<b>7 356</b>	18
Autres (non classées)	45	72	5	1	33	30	115	102	47	6	48	4	<b>508</b>	28
<b>Ensemble</b>	<b>4 880</b>	<b>5 807</b>	<b>3 998</b>	<b>3 470</b>	<b>6 330</b>	<b>7 023</b>	<b>4 463</b>	<b>5 801</b>	<b>9 784</b>	<b>4 996</b>	<b>4 044</b>	<b>3 604</b>	<b>64 200</b>	<b>16</b>

Source : Agreste - Recensement agricole 2020

# Exploitations

## Nombre d'exploitations par taille économique \*

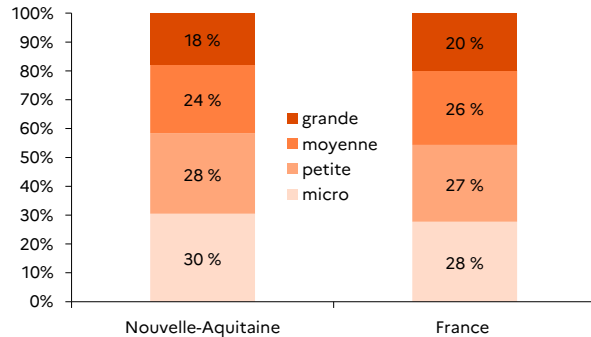
	micro	petite	moyenne	grande	Ensemble
Charente	1 108	1 147	1 253	1 372	<b>4 880</b>
Charente-Maritime	1 253	1 467	1 583	1 504	<b>5 807</b>
Corrèze	1 553	1 482	775	188	<b>3 998</b>
Creuse	1 147	998	1 092	233	<b>3 470</b>
Dordogne	2 508	1 803	1 210	809	<b>6 330</b>
Gironde	1 225	1 432	1 694	2 672	<b>7 023</b>
Landes	1 648	1 140	808	867	<b>4 463</b>
Lot-et-Garonne	2 090	1 397	1 118	1 196	<b>5 801</b>
Pyrénées-Atlantiques	3 814	3 615	1 858	497	<b>9 784</b>
Deux-Sèvres	1 072	1 246	1 543	1 135	<b>4 996</b>
Vienne	878	1 105	1 436	625	<b>4 044</b>
Haute-Vienne	1 276	1 124	925	279	<b>3 604</b>
<b>Nouvelle-Aquitaine</b>	<b>19 572</b>	<b>17 956</b>	<b>15 295</b>	<b>11 377</b>	<b>64 200</b>
% France métropolitaine	18	17	15	15	<b>16</b>

Source : Agreste - Recensement agricole 2020

\*taille économique d'une exploitation agricole :

micro : PBS inférieure à 25 000 €, petite : PBS comprise entre 25 000 € à 100 000 €, moyenne : PBS comprise entre 100 000 € à 250 000 €, grande : PBS supérieure à 250 000 €

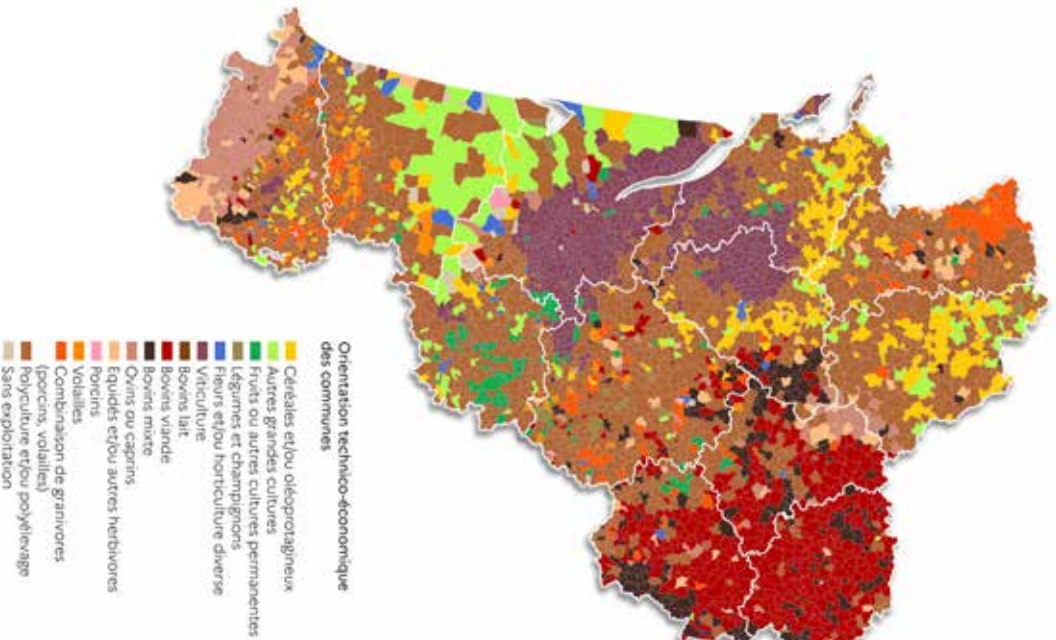
## Répartition des exploitations par taille économique \* en 2020



Source : Agreste - Recensement agricole 2020

# Exploitations

Les communes selon leur orientation agricole



Champ : Nouvelle-Aquitaine, hors structures gérant des packages collectifs  
©IGN

Source : Agreste - Recensement agricole 2020

# Productions végétales

## Les céréales et oléoprotéagineux en 2023

Unités : ha, rendement en q/ha	Charente	Charente-Maritime	Corrèze	Creuse	Dordogne	Gironde	Landes	Lot-et-Garonne	Pyrénées-Atlantiques	Deux-Sèvres	Vienne	Haute-Vienne	Nouvelle-Aquitaine	% dans la France
<b>Total céréales</b>	<b>119 763</b>	<b>188 520</b>	<b>13 195</b>	<b>40 508</b>	<b>65 230</b>	<b>30 900</b>	<b>109 910</b>	<b>108 850</b>	<b>86 242</b>	<b>166 425</b>	<b>201 330</b>	<b>41 129</b>	<b>1 172 002</b>	<b>13</b>
dont blé tendre	58 395	89 050	3 385	12 140	24 880	5 595	2 835	55 565	4 647	99 831	123 205	13 530	<b>493 058</b>	10
	63	67	53	56	56	64	64	68	50	66	67	51	<b>65</b>	
orges	21 650	34 925	1 340	4 730	10 100	1 455	1 010	10 500	1 970	23 795	34 535	4 510	<b>150 520</b>	8
	60	65	51	59	53	53	56	58	54	68	66	59	<b>63</b>	
maïs grain + semences	26 353	42 995	1 760	953	16 900	21 170	102 685	31 940	74 950	19 785	22 120	3 649	<b>365 260</b>	28
	94	106	96	82	103	102	97	106	107	82	90	83	<b>100</b>	
triticale	4 950	955	4 550	15 400	8 885	970	1 850	2 235	3 030	10 985	5 805	11 250	<b>70 865</b>	22
	50	50	48	49	48	50	50	50	43	52	43	47	<b>48</b>	
<b>Total oléagineux</b>	<b>44 165</b>	<b>65 025</b>	<b>775</b>	<b>4 885</b>	<b>21 530</b>	<b>7 090</b>	<b>16 475</b>	<b>52 951</b>	<b>18 920</b>	<b>69 426</b>	<b>95 520</b>	<b>6 685</b>	<b>403 447</b>	<b>17</b>
dont colza (et navette)	8 555	18 745	360	2 255	4 390	680	1 535	4 826	1 762	30 962	49 295	2 665	<b>126 030</b>	9
	28	30	35	35	31	25	25	24	26	30	30	30	<b>30</b>	
tournesol	33 245	43 175	380	2 340	15 125	3 830	8 340	31 065	6 835	35 185	43 030	3 780	<b>226 330</b>	28
	25	28	25	27	25	23	24	25	26	25	27	22	<b>26</b>	
<b>Total protéagineux et légumes secs</b>	<b>10 040</b>	<b>14 320</b>	<b>195</b>	<b>456</b>	<b>2 382</b>	<b>1 109</b>	<b>1 144</b>	<b>5 725</b>	<b>890</b>	<b>12 497</b>	<b>12 005</b>	<b>756</b>	<b>61 519</b>	<b>17</b>
dont pois protéagineux	3 930	9 040	15	75	100	10	75	385	20	6 476	4 160	85	<b>24 371</b>	16
	31	31	25	15	24	24	21	23	20	28	29	15	<b>30</b>	

Source : Agreste - Statistique agricole annuelle

# Productions végétales

## Les fourrages en 2023

Unités : ha, rendement en q/ha	Charente	Charente-Maritime	Corrèze	Creuse	Dordogne	Gironde	Landes	Lot-et-Garonne	Pyrénées-Atlantiques	Deux-Sèvres	Vienne	Haute-Vienne	Nouvelle-Aquitaine	% dans la France
Fourrages annuels	10 948	12 838	4 731	13 540	11 923	3 780	6 775	3 935	28 405	37 305	17 410	15 947	<b>167 537</b>	10
dont maïs fourrage et ensilage	6 210	5 645	2 891	9 698	6 220	1 150	1 915	1 815	10 405	19 200	9 040	12 686	<b>86 875</b>	7
	137	158	133	140	152	173	169	178	182	148	137	140	<b>150</b>	

Les rendements sont exprimés en quintaux de matière sèche par hectare

Source : Agreste - Statistique agricole annuelle

## Le maïs irrigué en 2023

Unités : ha, rendement en q/ha	Charente	Charente-Maritime	Corrèze	Creuse	Dordogne	Gironde	Landes	Lot-et-Garonne	Pyrénées-Atlantiques	Deux-Sèvres	Vienne	Haute-Vienne	Nouvelle-Aquitaine	% dans la France
Maïs grain irrigué	6 885	15 700	360	83	7 220	9 955	33 640	15 750	16 464	2 505	6 530	399	<b>115 491</b>	31
	118	125	105	105	116	127	127	128	127	112	118	105	<b>125</b>	
Maïs fourrage irrigué	920	1 570	291	48	2 200	600	820	795	650	1 150	2 440	86	<b>11 570</b>	15
	180	190	160	160	175	191	191	200	210	190	177	160	<b>184</b>	

Les rendements sont exprimés en quintaux de matière sèche par hectare

Source : Agreste - Statistique agricole annuelle



# Productions végétales

## La vigne en 2023

Unités : ha, millier d'hl	Charente	Charente-Maritime	Corrèze	Creuse	Dordogne	Gironde	Landes	Lot-et-Garonne	Pyrénées-Atlantiques	Deux-Sèvres	Vienne	Haute-Vienne	Nouvelle-Aquitaine	% dans la France
<b>Total vins</b>														
Surface en production	46 380	47 724	84	2	10 798	109 312	1 577	6 013	2 529	808	1 162	7	<b>226 396</b>	30
Production vin blanc	6 196	6 424	ns	ns	199	707	74	111	53	21	57	ns	<b>13 844</b>	52
Production vin rouge et rosé	76	306	ns	ns	194	3 624	25	167	25	32	27	ns	<b>4 478</b>	22
<b>dont AOP hors vins doux naturels et vins pour eaux-de-vie</b>														
Surface en production	102	729	20	0	9 732	103 473	255	3 662	2 312	724	589	0	<b>121 598</b>	29
Production vin blanc <sup>(1)</sup>	3	18	ns	0	174	574	ns	24	51	16	22	0	<b>884</b>	10
Production vin rouge et rosé <sup>(1)</sup>	3	31	ns	0	165	3 314	7	113	21	29	16	0	<b>3 699</b>	34
<b>dont vins AOP aptes à la production d'eaux-de-vie (Cognac, Armagnac)</b>														
Surface en production	43 547	42 566	0	0	23	22	330	38	0	4	0	0	<b>86 530</b>	98
Production de vin <sup>(1)</sup>	6 107	6 091	0	0	3	4	28	3	0	0	0	0	<b>12 236</b>	99

Source : Agreste - Statistique agricole annuelle

<sup>(1)</sup> volumes revendus  
ns : non significatif

# Productions végétales

## Les fruits frais en 2023

Unités : ha, q		Surface	% dans la France	Production
<b>Fraises</b>	<b>Nouvelle-Aquitaine</b>	<b>1 147</b>	<b>30</b>	<b>305 923</b>
	dont Lot-et-Garonne	666	17	177 936
	Dordogne	377	10	107 176
<b>Framboises</b>	<b>Nouvelle-Aquitaine</b>	<b>130</b>	<b>19</b>	<b>9 636</b>
	dont Corrèze	57	8	4 360
<b>Kiwis</b>	<b>Nouvelle-Aquitaine</b>	<b>2 023</b>	<b>51</b>	<b>258 602</b>
	dont Lot-et-Garonne	834	21	97 580
	Landes	626	16	90 150
<b>Melons</b>	<b>Nouvelle-Aquitaine</b>	<b>2 230</b>	<b>18</b>	<b>477 473</b>
	dont Vienne	1 150	9	258 750
	Charente-Maritime	488	4	109 800
<b>Pommes de table</b>	<b>Nouvelle-Aquitaine</b>	<b>6 925</b>	<b>18</b>	<b>2 743 610</b>
	dont Lot-et-Garonne	1 766	4	768 560
	Dordogne	1 019	3	455 690
	Corrèze	1 452	4	415 870
<b>Prunes à pruneaux</b>	<b>Nouvelle-Aquitaine</b>	<b>8 727</b>	<b>90</b>	<b>1 230 720</b>
	dont Lot-et-Garonne	7 520	77	1 063 460

Source : Agreste - Statistique agricole annuelle

## Les fruits secs en 2023

Unités : ha, q		Surface	% dans la France	Production
<b>Châtaignes</b>	<b>Nouvelle-Aquitaine</b>	<b>2 460</b>	<b>27</b>	<b>27 471</b>
	dont Dordogne	975	11	10 238
	Corrèze	645	7	7 740
<b>Noisettes</b>	<b>Nouvelle-Aquitaine</b>	<b>4 788</b>	<b>60</b>	<b>104 976</b>
	dont Lot-et-Garonne	3 530	45	85 000
<b>Noix</b>	<b>Nouvelle-Aquitaine</b>	<b>9 581</b>	<b>36</b>	<b>109 841</b>
	dont Dordogne	6 410	24	71 792

Source : Agreste - Statistique agricole annuelle

# Productions végétales

## Les légumes en 2023

Unités : ha, q		Surface	% dans la France	Production
<b>Asperges</b>	<b>Nouvelle-Aquitaine</b>	<b>2 105</b>	<b>32</b>	<b>100 099</b>
	dont Landes	1 170	18	57 330
	Gironde	493	7	24 157
<b>Carottes</b>	<b>Nouvelle-Aquitaine</b>	<b>4 906</b>	<b>33</b>	<b>1 949 664</b>
	dont Landes	2 637	18	1 047 721
	Gironde	2 061	14	824 254
<b>Courgettes</b>	<b>Nouvelle-Aquitaine</b>	<b>423</b>	<b>10</b>	<b>131 015</b>
	dont Lot-et-Garonne	160	4	45 600
<b>Haricots verts</b>	<b>Nouvelle-Aquitaine</b>	<b>8 199</b>	<b>32</b>	<b>881 707</b>
	dont Landes	5 900	23	637 200
	Gironde	1 200	5	129 600
<b>Laitues</b>	<b>Nouvelle-Aquitaine</b>	<b>306</b>	<b>4</b>	<b>73 724</b>
	dont Lot-et-Garonne	158	2	41 870
<b>Maïs doux</b>	<b>Nouvelle-Aquitaine</b>	<b>20 693</b>	<b>91</b>	<b>4 240 415</b>
	dont Landes	12 450	55	2 552 250
	Gironde	4 250	19	871 250
<b>Tomates</b>	<b>Nouvelle-Aquitaine</b>	<b>940</b>	<b>18</b>	<b>1 286 107</b>
	dont Lot-et-Garonne	484	9	654 907

Source : Agreste - Statistique agricole annuelle

## Les pommes de terre en 2023

Unités : ha, q		Surface	% dans la France	Production
<b>Pommes de terre</b>	<b>Nouvelle-Aquitaine</b>	<b>4 805</b>	<b>2</b>	<b>1 286 318</b>
	dont Landes	1 645	1	468 018
	Gironde	1 420	1	405 765
	Lot-et-Garonne	541	ns	139 410
dont primeurs ou nouvelles	<b>Nouvelle-Aquitaine</b>	<b>1 515</b>	<b>12</b>	<b>380 831</b>
	dont Gironde	470	4	136 144
	Lot-et-Garonne	427	3	107 604
	Landes	292	2	84 622

ns : non significatif

Source : Agreste - Statistique agricole annuelle

# Productions animales

## Le cheptel bovin en 2023

Unité : tête	Charente	Charente-Maritime	Corrèze	Creuse	Dordogne	Gironde	Landes	Lot-et-Garonne	Pyrénées-Atlantiques	Deux-Sèvres	Vienne	Haute-Vienne	Nouvelle-Aquitaine	% dans la France
Vaches laitières	11 167	10 346	6 700	6 231	14 712	3 707	4 537	6 584	20 575	26 033	10 084	8 862	<b>129 538</b>	4
Vaches nourrices	39 843	23 898	112 860	159 731	66 834	11 962	11 252	14 866	77 554	88 104	42 300	119 018	<b>768 222</b>	21
<b>Autres bovins de plus de 2 ans</b>	<b>16 897</b>	<b>12 851</b>	<b>26 183</b>	<b>46 247</b>	<b>22 762</b>	<b>6 705</b>	<b>5 936</b>	<b>7 056</b>	<b>27 642</b>	<b>39 661</b>	<b>16 059</b>	<b>32 951</b>	<b>260 950</b>	<b>13</b>
Génisses laitières de renouvellement	1 898	1 724	960	1 123	2 295	551	489	1 137	2 936	3 093	1 066	1 603	<b>18 875</b>	4
Génisses nourrices de renouvellement	8 463	6 357	15 206	28 792	12 841	3 639	3 365	3 799	16 996	21 900	8 495	19 919	<b>149 772</b>	19
Génisses de boucherie	4 085	3 103	3 694	6 943	3 458	968	892	1 080	4 564	10 357	4 001	4 864	<b>48 009</b>	11
Mâles	2 451	1 667	6 323	9 389	4 168	1 547	1 190	1 040	3 146	4 311	2 497	6 565	<b>44 294</b>	13
<b>Bovins de 1 à 2 ans</b>	<b>20 044</b>	<b>11 934</b>	<b>26 642</b>	<b>59 763</b>	<b>22 376</b>	<b>4 470</b>	<b>4 538</b>	<b>6 188</b>	<b>23 833</b>	<b>56 756</b>	<b>20 891</b>	<b>51 200</b>	<b>308 635</b>	<b>10</b>
Génisses laitières de renouvellement	2 647	2 772	1 242	1 404	3 139	561	947	1 502	4 629	6 986	2 714	1 977	<b>30 520</b>	3
Génisses nourrices de renouvellement	9 154	5 137	15 031	29 449	11 824	2 496	2 101	3 016	13 103	23 062	9 065	24 331	<b>147 769</b>	17
Génisses de boucherie	4 470	2 605	6 641	12 953	3 362	704	621	900	3 794	11 286	4 434	10 749	<b>62 519</b>	13
Mâles	3 773	1 420	3 728	15 957	4 051	709	869	770	2 307	15 422	4 678	14 143	<b>67 827</b>	9
<b>Bovins de moins de 1 an</b>	<b>35 665</b>	<b>23 174</b>	<b>87 086</b>	<b>131 404</b>	<b>66 936</b>	<b>8 708</b>	<b>10 654</b>	<b>15 287</b>	<b>67 589</b>	<b>90 544</b>	<b>37 513</b>	<b>98 033</b>	<b>672 593</b>	<b>14</b>
dont veaux de boucherie	2 810	2 206	5 934	7 681	20 287	2 364	3 211	4 684	21 648	7 494	3 131	5 765	<b>87 215</b>	17
<b>Total bovins</b>	<b>123 616</b>	<b>82 203</b>	<b>259 471</b>	<b>403 376</b>	<b>193 620</b>	<b>35 552</b>	<b>36 917</b>	<b>49 981</b>	<b>217 193</b>	<b>301 098</b>	<b>126 847</b>	<b>310 064</b>	<b>2 139 938</b>	<b>13</b>

Source : Agreste - Statistique agricole annuelle

# Productions animales

## Le cheptel ovin en 2023

Unité : tête	Charente	Charente-Maritime	Corrèze	Creuse	Dordogne	Gironde	Landes	Lot-et-Garonne	Pyrénées-Atlantiques	Deux-Sèvres	Vienne	Haute-Vienne	Nouvelle-Aquitaine	% dans la France
Agnelles	7 300	1 820	6 280	11 260	6 760	2 230	640	2 030	108 960	26 900	24 150	36 200	<b>234 530</b>	24
Brebis-mères (y c. réforme)	37 200	9 340	31 910	47 040	35 660	12 550	3 530	13 500	484 840	117 810	112 460	148 460	<b>1 054 300</b>	25
dont brebis-mères laitières	150	470	1 150	560	2 250	1 780	790	650	428 980	130	140	810	<b>437 860</b>	35
Autres ovins (y c. béliers)	10 860	2 770	8 410	13 740	10 510	3 920	720	3 490	66 180	35 570	36 250	47 700	<b>240 120</b>	18
<b>Total ovins</b>	<b>55 360</b>	<b>13 930</b>	<b>46 600</b>	<b>72 040</b>	<b>52 930</b>	<b>18 700</b>	<b>4 890</b>	<b>19 020</b>	<b>659 980</b>	<b>180 280</b>	<b>172 860</b>	<b>232 360</b>	<b>1 528 950</b>	<b>23</b>

Source : Agreste - Statistique agricole annuelle

## Le cheptel caprin en 2023

Unité : tête	Charente	Charente-Maritime	Corrèze	Creuse	Dordogne	Gironde	Landes	Lot-et-Garonne	Pyrénées-Atlantiques	Deux-Sèvres	Vienne	Haute-Vienne	Nouvelle-Aquitaine	% dans la France
Chevrettes	5 770	4 140	730	2 530	6 980	290	170	2 620	3 490	47 810	24 020	1 970	<b>100 520</b>	33
Chèvres	17 710	12 150	2 810	7 670	20 880	1 400	720	8 050	14 850	133 670	65 330	8 810	<b>294 050</b>	32
Autres caprins (y c. boucs)	2 380	510	460	410	2 970	130	75	4 370	1 420	14 070	15 310	480	<b>42 585</b>	41
<b>Total caprins</b>	<b>25 860</b>	<b>16 800</b>	<b>4 000</b>	<b>10 610</b>	<b>30 830</b>	<b>1 820</b>	<b>965</b>	<b>15 040</b>	<b>19 760</b>	<b>195 550</b>	<b>104 660</b>	<b>11 260</b>	<b>437 155</b>	<b>33</b>

Source : Agreste - Statistique agricole annuelle

# Productions animales

## Le cheptel porcin en 2023

Unité : tête	Charente	Charente-Maritime	Corrèze	Creuse	Dordogne	Gironde	Landes	Lot-et-Garonne	Pyrénées-Atlantiques	Deux-Sèvres	Vienne	Haute-Vienne	Nouvelle-Aquitaine	% dans la France
Porcelets	39 060	2 080	15 240	11 830	24 940	12 030	26 060	9 410	64 430	64 610	54 540	13 500	<b>337 730</b>	8
Jeunes porcs de 20 à 50 kg	9 310	1 090	5 340	10 570	12 180	3 000	11 690	3 030	27 330	20 070	16 130	3 850	<b>123 590</b>	7
Truies de 50 kg et plus	6 410	530	3 870	2 000	6 400	3 810	4 510	1 870	11 770	14 020	12 410	4 160	<b>71 760</b>	8
Porcs à l'engrais de 50 kg et plus	33 280	3 470	18 420	16 400	31 720	7 430	28 360	8 010	90 160	56 130	42 040	9 200	<b>344 620</b>	7
<b>Total porcins</b>	<b>88 118</b>	<b>7 190</b>	<b>42 933</b>	<b>40 838</b>	<b>75 310</b>	<b>26 306</b>	<b>70 648</b>	<b>22 364</b>	<b>194 041</b>	<b>155 034</b>	<b>125 214</b>	<b>30 788</b>	<b>878 784</b>	<b>7</b>

Source : Agreste - Statistique agricole annuelle

## Les effectifs de volailles en 2023

Unité : millier de têtes	Nouvelle-Aquitaine	% dans la France
Total volailles	<b>29 201</b>	11
dont poulets de chair	<b>14 711</b>	11
canards	<b>5 484</b>	29

Source : Agreste - Statistique agricole annuelle

## Les volailles finies en 2023

Unité : tonne équivalent carcasse	Nouvelle-Aquitaine	% dans la France
Poulets de chair	<b>87 050</b>	8
Canards gras	<b>45 667</b>	55
dont foies gras de canard	<b>5 303</b>	56
Oies grasses	<b>272</b>	72
dont foies gras d'oie	<b>44</b>	73

Source : Agreste - Statistique agricole annuelle

## La production d'œufs des élevages professionnels en 2023

Unité : millier d'œufs	Nouvelle-Aquitaine	% dans la France
Œufs de consommation	<b>1 069 500</b>	7
Œufs à couver	<b>169 890</b>	12

Source : Agreste - Statistique agricole annuelle

# Productions animales

## La viande finie en 2023

Unité : tonne équivalent carcasse	Charente	Charente-Maritime	Corrèze	Creuse	Dordogne	Gironde	Landes	Lot-et-Garonne	Pyrénées-Atlantiques	Deux-Sèvres	Vienne	Haute-Vienne	Nouvelle-Aquitaine	% dans la France
Vaches de réforme	3 932	3 012	4 711	8 593	5 423	872	1 657	1 307	5 517	13 887	4 111	7 071	<b>60 093</b>	12
Génisses	2 567	821	1 143	5 360	2 386	289	446	481	1 171	5 356	2 336	5 991	<b>28 347</b>	13
Mâles	3 316	679	1 165	9 074	3 146	228	622	199	1 931	11 639	3 298	10 674	<b>45 971</b>	12
Veaux de boucherie	801	876	4 447	700	7 019	377	1 168	1 777	6 294	2 367	459	941	<b>27 226</b>	18
<b>Total bovins</b>	<b>10 616</b>	<b>5 388</b>	<b>11 466</b>	<b>23 727</b>	<b>17 974</b>	<b>1 766</b>	<b>3 893</b>	<b>3 764</b>	<b>14 913</b>	<b>33 249</b>	<b>10 204</b>	<b>24 677</b>	<b>161 637</b>	<b>13</b>
<b>Total ovins</b>	<b>1 210</b>	<b>294</b>	<b>674</b>	<b>1 011</b>	<b>892</b>	<b>215</b>	<b>68</b>	<b>249</b>	<b>8 017</b>	<b>3 661</b>	<b>3 653</b>	<b>3 785</b>	<b>23 729</b>	<b>21</b>
dont agneaux	987	241	523	760	703	153	47	186	5 444	2 921	3 079	2 951	<b>17 995</b>	21
<b>Total caprins</b>	<b>177</b>	<b>162</b>	<b>25</b>	<b>58</b>	<b>168</b>	<b>13</b>	<b>5</b>	<b>290</b>	<b>101</b>	<b>1 745</b>	<b>1 146</b>	<b>51</b>	<b>3 941</b>	<b>36</b>
<b>Total porcins</b>	<b>13 477</b>	<b>875</b>	<b>7 207</b>	<b>7 157</b>	<b>14 203</b>	<b>3 637</b>	<b>11 436</b>	<b>3 254</b>	<b>33 869</b>	<b>24 504</b>	<b>16 707</b>	<b>3 725</b>	<b>140 052</b>	<b>7</b>
dont porcs charcutiers	12 871	834	6 960	6 998	13 785	3 316	10 982	3 093	32 707	23 141	15 898	3 393	<b>133 978</b>	7

Source : Agreste - Statistique agricole annuelle

## Les exportations de brouards en 2023

Unité : tête	Charente	Charente-Maritime	Corrèze	Creuse	Dordogne	Gironde	Landes	Lot-et-Garonne	Pyrénées-Atlantiques	Deux-Sèvres	Vienne	Haute-Vienne	Nouvelle-Aquitaine	% dans la France
Total brouards	10 883	2 849	47 366	59 207	19 340	2 440	2 546	6 687	16 914	8 432	13 260	33 055	<b>222 979</b>	23

Source : Agreste - BDNI traitement SSP

# Productions animales

## La production de lait de vache en 2023

Unité : hectolitre	Charente	Charente-Maritime	Corrèze	Creuse	Dordogne	Gironde	Landes	Lot-et-Garonne	Pyrénées-Atlantiques	Deux-Sèvres	Vienne	Haute-Vienne	Nouvelle-Aquitaine	% dans la France
<b>Production finale</b>	<b>811 620</b>	<b>778 911</b>	<b>335 734</b>	<b>355 118</b>	<b>940 759</b>	<b>224 394</b>	<b>284 798</b>	<b>436 712</b>	<b>1 272 389</b>	<b>2 183 654</b>	<b>875 081</b>	<b>506 008</b>	<b>9 005 178</b>	<b>4</b>
Livraisons à l'industrie	765 620	727 611	302 134	334 718	897 859	201 194	266 398	423 512	1 139 089	2 128 254	834 781	482 808	<b>8 503 978</b>	4
<b>Nombre de livreurs</b>	<b>172</b>	<b>151</b>	<b>107</b>	<b>91</b>	<b>225</b>	<b>41</b>	<b>68</b>	<b>105</b>	<b>394</b>	<b>333</b>	<b>124</b>	<b>113</b>	<b>1 924</b>	<b>4</b>
Taux butyreux (g/l)	42,3	41,8	41,9	41,7	42,1	42,9	43,0	42,5	42,4	42,8	42,3	42,3	<b>42,4</b>	
Matière protéique (g/l)	33,7	33,7	33,3	33,4	33,4	33,9	33,1	33,2	33,5	34,2	34,1	33,8	<b>33,8</b>	

Sources : Agreste - Statistique agricole annuelle - Enquête annuelle laitière (EAL)

## La production de lait de chèvre en 2023

Unité : hectolitre	Nouvelle-Aquitaine	% dans la France
<b>Production finale</b>	<b>2 496 770</b>	<b>35</b>
dont Deux-Sèvres	1 233 840	17
Vienne	554 170	8
Livraisons à l'industrie	2 218 430	43
<b>Nombre de livreurs</b>	<b>882</b>	<b>36</b>

Sources : Agreste - Statistique agricole annuelle - Enquête annuelle laitière (EAL)

## La production de lait de brebis en 2023

Unité : hectolitre	Nouvelle-Aquitaine	% dans la France
<b>Production finale</b>	<b>799 404</b>	<b>24</b>
dont Pyrénées-Atlantiques	783 667	24
Livraisons à l'industrie	631 494	22
<b>Nombre de livreurs</b>	<b>1 119</b>	<b>37</b>

Sources : Agreste - Statistique agricole annuelle - Enquête annuelle laitière (EAL)

## La production de miel en 2023

Unité : tonne	Nouvelle-Aquitaine	% dans la France
<b>Production des exploitations agricoles</b>	<b>3 811</b>	<b>16</b>
Nombre d'apiculteurs professionnels *	2 741	13

Sources : Agreste - Statistique agricole annuelle - Télérucher

\* correspond aux déclarants à Télérucher de plus de 50 ruches (avec ou sans SIRET) ainsi que les déclarants de moins de 50 ruches avec SIRET



# Conchyliculture

Ventes entre professionnels et pour la consommation en conchyliculture en 2022, par région du siège de l'entreprise, par espèce, hors éclosion/nurserie (naissain)

Espèce	Stade d'élevage	Destination	Entreprises avec des ventes	Volume	Valeur	Prix unitaire
			nombre d'entreprises			
<b>Charente-Maritime</b>						
Huîtres	Adulte	Consommateur	411	38 648	209 571	5,4
		Autre conchyliculteur	231	12 588	42 986	3,4
	Demi-élevage (2 ans)	Autre conchyliculteur	48	566	2 013	3,6
	Pré-grossissement (18 mois)	Autre conchyliculteur	27	307	1 095	3,6
Moules	Adulte	Consommateur	70	10 128	23 473	2,3
		Autre conchyliculteur	23	1 628	3 136	1,9
	Pré-grossissement (18 mois)	Autre conchyliculteur	s	s	s	s
Autres coquillages dont coque, palourde, ormeau	Adulte	Consommateur	33	273	1 349	4,9
		Autre conchyliculteur	3	s	s	s
<b>Arcachon - Aquitaine</b>						
Huîtres	Adulte	Consommateur	211	5 252	29 053	5,5
		Autre conchyliculteur	59	1 201	5 205	4,3
	Demi-élevage (2 ans)	Autre conchyliculteur	13	49	218	4,5
	Pré-grossissement (18 mois)	Autre conchyliculteur	19	120	347	2,9
Autres coquillages dont coque, palourde, ormeau	Adulte	Consommateur	7	19	186	10,0
		Autre conchyliculteur	s	s	s	s

s : secret statistique

Source : Agreste - Enquête aquaculture 2022

## Les comptes de l'agriculture en Nouvelle-Aquitaine

Unité : million d'euros	2022	2023	% France
<b>Produits végétaux</b>	<b>8 512,0</b>	<b>8 553,5</b>	<b>16</b>
Céréales	1 905	1 678	13
dont maïs	930	793	30
dont blé tendre	622	571	9
Oléagineux	565	432	15
Protéagineux	46	51	15
Produits maraîchers et horticoles	927	960	17
Fruits	631	796	20
Vins d'appellation	1 650	1 551	13
Vins pour eaux-de-vie	1 783	1 947	100
Fourrages	907	992	14
<b>Produits animaux</b>	<b>3 394,4</b>	<b>3 538,2</b>	<b>10</b>
dont gros bovins et veaux	1 272	1 244	14
dont porcs, ovins, caprins	480	503	10
dont volailles et œufs	701	823	13
dont lait et produits laitiers	804	828	6
<b>Services</b>	<b>1 051,8</b>	<b>1 076,8</b>	<b>16</b>
<b>Jardins familiaux <sup>(1)</sup></b>	<b>297,4</b>	<b>316,7</b>	<b>19</b>
<b>Production totale hors subventions</b>	<b>13 256</b>	<b>13 485</b>	<b>14</b>
Subventions sur les produits	190	170	19
<b>Production totale au prix de base (a)</b>	<b>13 446</b>	<b>13 655</b>	<b>14</b>
<b>Consommations intermédiaires</b>	<b>7 810</b>	<b>8 010</b>	<b>14</b>
Charges de culture *	1 464	1 482	14
Charges animales **	2 265	2 443	12
Entretien et produits pétroliers ***	1 730	1 762	15
Services de travaux agricoles et autres services	2 352	2 323	16
<b>Valeur ajoutée brute (b)</b>	<b>5 635</b>	<b>5 645</b>	<b>15</b>
Subventions d'exploitations	1 265	1 203	14
Impôts fonciers	137	153	14
Autres impôts sur la production	24	26	17
<b>Résultat agricole brut (c)</b>	<b>6 740</b>	<b>6 669</b>	<b>15</b>

Source : Agreste - Comptes de l'agriculture 2022 semi-définitifs et 2023 provisoires (base 2020)

<sup>(1)</sup> l'activité des jardins familiaux, des exploitants et des non exploitants agricoles fait également partie du champ des comptes de l'agriculture depuis la base 2020

\* charges de culture : semences et plants, engrais et amendements, produits de protection des cultures

\*\* charges animales : aliments pour animaux, dépenses vétérinaires

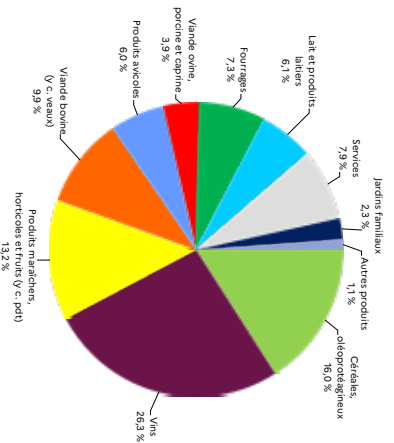
\*\*\* entretien et produits pétroliers : produits pétroliers, entretien matériel et achat petit matériel, entretien bâtiment

(a) production totale au prix de base = production totale hors subventions + subventions sur les produits

(b) valeur ajoutée brute = production totale au prix de base - consommations intermédiaires

(c) résultat agricole brut = valeur ajoutée brute au coût des facteurs (VABCF) = valeur ajoutée brute + subventions exploitations - impôts à la production

## Production agricole 2023 (y.c. subventions sur les produits agricoles)



Source : Agreste - Comptes de l'agriculture 2023 provisoires (base 2020)

# Données économiques

## Valeur de la production agricole en 2023

Unité : million d'euros	Charente	Charente-Maritime	Corrèze	Creuse	Dordogne	Gironde	Landes	Lot-et-Garonne	Pyrénées-Atlantiques	Deux-Sèvres	Vienne	Haute-Vienne	Nouvelle-Aquitaine	% dans la France
<b>Produits végétaux (bruts et transformés)</b>	<b>1 302,7</b>	<b>1 517,7</b>	<b>169,8</b>	<b>178,0</b>	<b>525,0</b>	<b>1 742,0</b>	<b>559,0</b>	<b>936,1</b>	<b>413,3</b>	<b>481,4</b>	<b>525,9</b>	<b>202,6</b>	<b>8 553,5</b>	<b>16</b>
dont céréales	143,7	266,5	11,9	33,0	78,5	58,3	271,4	167,1	179,3	192,8	241,2	34,3	<b>1 678,0</b>	13
oléagineux	46,0	75,2	0,9	6,0	20,3	6,3	15,2	47,1	20,9	76,9	110,7	6,8	<b>432,3</b>	15
produits maraîchers et horticoles	44,5	81,1	11,1	3,0	72,4	241,0	191,9	206,0	44,8	19,2	37,1	7,5	<b>959,6</b>	17
fruits	7,8	30,5	47,0	2,1	140,1	22,8	24,8	416,4	16,4	34,1	25,0	29,2	<b>796,2</b>	20
vins	990,3	993,5	0,3	0,0	127,8	1 371,1	13,1	55,6	23,1	10,3	10,4	0,0	<b>3 595,5</b>	23
<b>Produits animaux (bruts et transformés)</b>	<b>178,4</b>	<b>137,1</b>	<b>203,0</b>	<b>283,5</b>	<b>295,1</b>	<b>62,0</b>	<b>270,9</b>	<b>172,0</b>	<b>579,3</b>	<b>802,1</b>	<b>283,4</b>	<b>271,4</b>	<b>3 538,2</b>	<b>10</b>
dont gros bovins et veaux	69,0	40,3	138,1	231,0	120,3	14,6	20,7	28,7	124,0	200,7	72,9	183,4	<b>1 243,7</b>	14
porcins, ovins, caprins	42,6	4,9	20,8	22,0	39,8	9,8	23,6	9,2	133,6	86,7	73,1	37,3	<b>503,4</b>	10
volailles et œufs	2,9	30,3	18,8	3,7	63,0	18,4	175,8	99,0	117,8	254,8	24,7	13,8	<b>823,0</b>	13
laits et produits laitiers	56,0	50,5	21,0	23,7	67,9	12,6	15,1	27,7	191,7	227,4	101,1	33,4	<b>828,1</b>	6
<b>Production totale au prix de base (y c. subventions et jardins familiaux)*</b>	<b>1 612,2</b>	<b>1 823,2</b>	<b>427,9</b>	<b>530,9</b>	<b>937,1</b>	<b>2 012,8</b>	<b>912,4</b>	<b>1 242,2</b>	<b>1 127,6</b>	<b>1 497,3</b>	<b>998,1</b>	<b>533,2</b>	<b>13 654,9</b>	<b>14</b>

Source : Comptes de l'agriculture 2023 provisoires (base 2020)

\* production totale au prix de base = produits végétaux + produits animaux + services + jardins familiaux + subventions sur les produits

# Données économiques

## Les résultats économiques 2022 des exploitations agricoles en Nouvelle-Aquitaine

Unité : millier d'euros					Ratios				
					Charges d'approvisionnement / production de l'exercice %	Autres achats et charges externes (n.c. fermages) / production de l'exercice %	Subventions / EBE %	Valeur ajoutée par ETP total <sup>(1)</sup>	EBE par ETP non salarié <sup>(1)</sup>
Moyenne par exploitation	Production de l'exercice	Valeur ajoutée	Excédent brut d'exploitation (EBE)	Résultat courant avant impôts (RCAI)					
<b>Ensemble des OTEX</b>	<b>229,9</b>	<b>82,5</b>	<b>94,0</b>	<b>60,3</b>	<b>35</b>	<b>30</b>	<b>38</b>	<b>41,8</b>	<b>72,0</b>
Céréales et oléoprotéagineux	165,6	49,9	70,7	47,2	42	28	45	39,3	61,5
Fruits et autres cultures permanentes	188,0	62,9	78,6	43,4	22	45	58	27,2	61,5
Viticulture	372,8	214,1	169,6	124,2	15	28	6	78,2	142,4
Polyculture, polyélevage	222,9	51,0	80,9	48,4	44	34	59	26,7	55,3
Bovins lait	347,4	90,0	110,2	62,9	47	28	38	40,2	67,7
Bovins viande	107,0	21,1	61,9	35,0	44	37	85	14,2	46,2
Ovins et caprins	130,7	25,7	52,4	22,2	50	31	74	15,6	39,6
Volailles	333,0	45,9	105,2	61,9	63	23	62	27,2	79,3

Source : Agreste - Réseau d'Information Comptable Agricole (RICA)

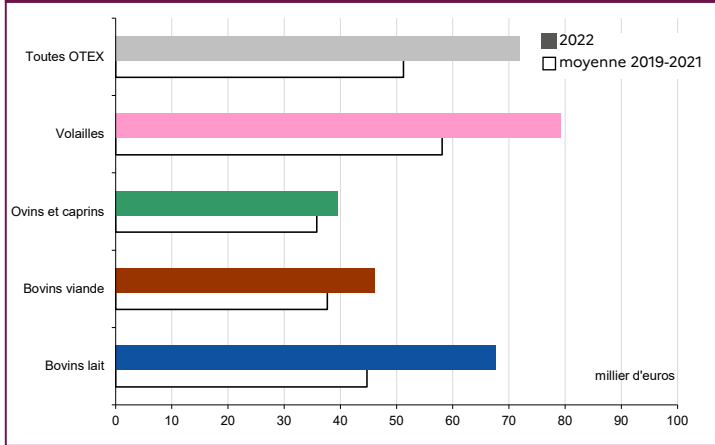
NB : les charges sociales de l'exploitant agricole sont exclues des charges pour le RICA

<sup>(1)</sup> ETP : équivalent temps plein

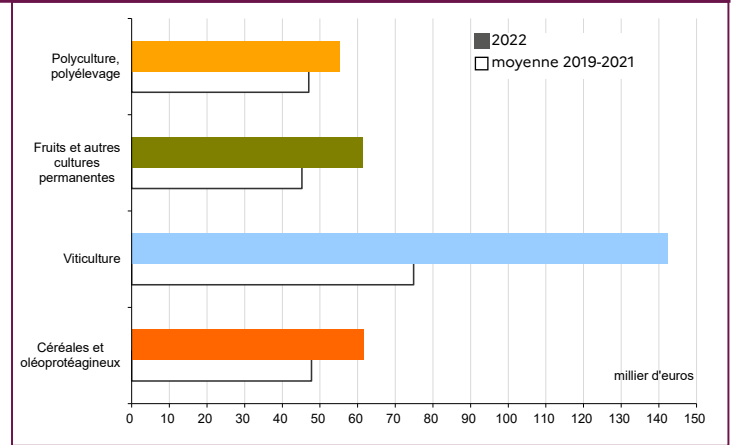
champ : exploitations avec une PBS (production brute standard) supérieure à 25 000 euros

# Données économiques

## EBE par ETP \* non salarié



Source : Agreste - Réseau d'Information Comptable Agricole (RICA)



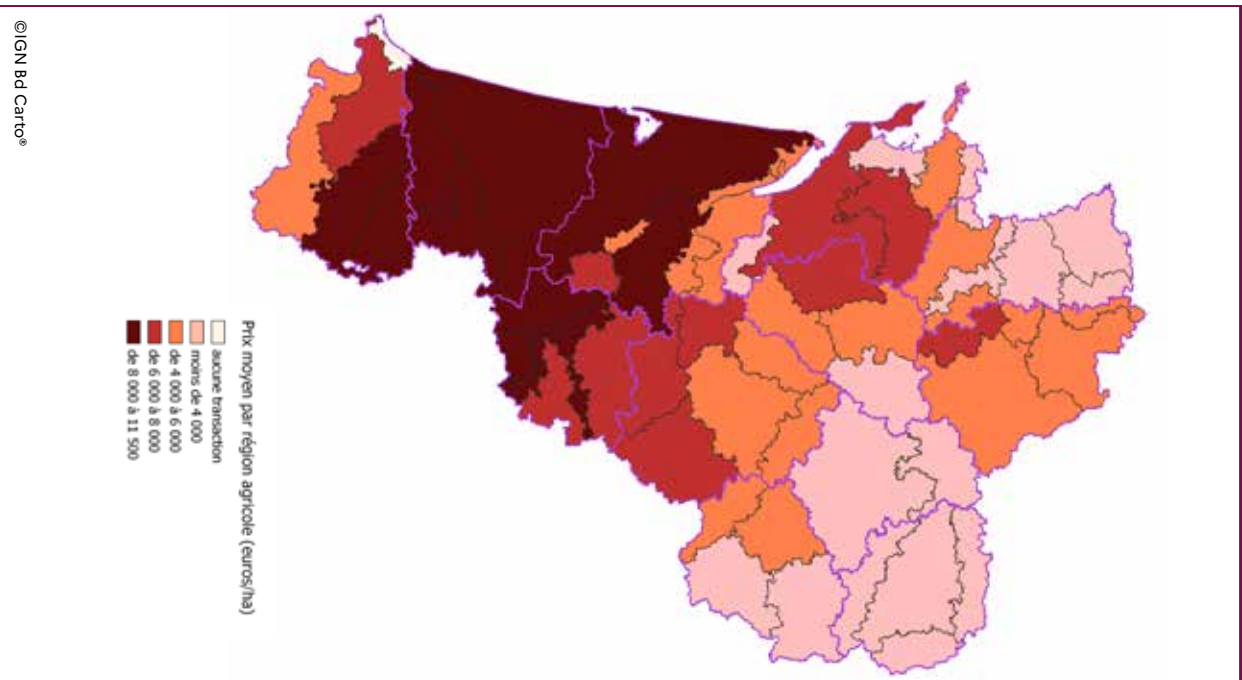
Source : Agreste - Réseau d'Information Comptable Agricole (RICA)

NB : les charges sociales de l'exploitant agricole sont exclues des charges pour le RICA

\* ETP : équivalent temps plein

champ : exploitations avec une PBS supérieure à 25 000 euros

Le prix moyen des terres et prés libres à la vente en 2023



Source : FNSAFER - SSP

# Données économiques

## Le prix des vignes en 2023

Unité : millier d'euros courants / ha

Bassin viticole Bordeaux-Aquitaine vins AOP	2023	Minima	Maxima
<b>Dordogne</b>			
Bergerac rouge	9,0	6,5	10,0
Bergerac blanc	9,5	7,0	11,0
Monbazillac	15,0	14,0	18,0
Pécharmant	32,0	30,0	35,0
<b>Gironde</b>			
Cadillac - Côtes de Bordeaux	10,0	4,0	18,0
Bordeaux blanc	12,0	4,0	18,0
Bordeaux rouge	9,0	4,0	17,0
Canon Fronsac	90,0	50,0	140,0
Blaye - Côtes de Bordeaux	10,0	4,0	19,0
Côtes de Bourg	14,0	4,0	25,0
Castillon et Francs - Côtes de Bordeaux	20,0	6,0	32,0
Fronsac	21,0	16,0	40,0
Graves blanc	26,0	10,0	38,0
Graves de Vayre	9,5	4,0	18,0
Graves rouge	26,0	10,0	38,0
Haut-Médoc	50,0	30,0	140,0
Lalande de Pomerol	180,0	150,0	300,0
Liquoreux rive droite	9,5	4,0	18,0
Listrac	40,0	20,0	60,0
Médoc	25,0	15,0	50,0
Moulis	70,0	40,0	90,0
Pauillac	3 000,0	2 200,0	4 500,0
Pessac-Léognan	450,0	350,0	600,0
Pomerol	2 000,0	1 300,0	7 000,0
Saint-Estèphe	500,0	300,0	1 200,0
Saint-Émilion	270,0	180,0	5 000,0
Saint-Julien, Margaux	-	-	-
Saint-Julien	1 800,0	1 200,0	2 000,0
Margaux	1 500,0	1 000,0	2 500,0
Satellites de Saint-Émilion	80,0	40,0	110,0
Sauternes	28,0	15,0	150,0
<b>Lot-et-Garonne</b>			
Buzet	11,0	-	-
Côtes de Duras	11,0	-	-
Côtes du Marmandais	9,5	-	-

AOP : Appellation d'origine protégée

Source : FNSAFER

# Données économiques

## Le prix des vignes en 2023

Unité : millier d'euros courants / ha

Bassin viticole Sud-Ouest Aquitaine	2023	Minima	Maxima
<b>Landes</b>			
AOP Tursan	12,0	6,0	12,0
Vins IGP et sans IG en zone Armagnac	13,5	6,0	15,0
<b>Lot-et-Garonne</b>			
Vins IGP	15,0	-	-
Vins sans IG	7,0	-	-
<b>Pyrénées-Atlantiques</b>			
AOP Jurançon et Jurançon sec	40,0	-	-
AOP Madiran	14,0	-	-
<b>Bassin viticole Charentes - Cognac - vins à eaux-de-vie</b>	<b>2023</b>	<b>Minima</b>	<b>Maxima</b>
<b>Charente</b>			
Grande Champagne	65,0	48,0	70,0
Petite Champagne	58,0	45,0	68,0
Borderies	65,0	48,0	75,0
Fins Bois	58,0	45,0	72,0
Bons Bois	40,0	35,0	50,0
<b>Charente-Maritime</b>			
Petite Champagne	62,5	40,0	72,5
Borderies	65,0	50,0	77,5
Fins Bois	55,0	35,0	62,5
Bons Bois	35,0	20,0	45,0
<b>Autres vins AOP</b>	<b>2023</b>	<b>Minima</b>	<b>Maxima</b>
<b>Vienne</b>			
Saumur	15,0	12,0	22,0
Haut-Poitou	13,0	9,0	16,0

Source : FNSAFER

AOP : Appellation d'origine protégée

IGP : Indication géographique protégée

sans IG : sans indication géographique



# Données économiques

## Subventions de la PAC versées aux exploitants agricoles au titre de la campagne 2023

Unité : million d'euros	Charente	Charente-Maritime	Corrèze	Creuse	Dordogne	Gironde	Landes	Lot-et-Garonne	Pyrénées-Atlantiques	Deux-Sèvres	Vienne	Haute-Vienne	Nouvelle-Aquitaine
<b>Premier pilier</b>	76,2	86,6	65,0	91,3	75,1	33,2	48,5	78,4	115,9	118,9	109,6	80,5	<b>979,2</b>
dont aides découplées *	66,5	80,0	47,2	65,8	60,9	29,9	45,6	63,5	89,5	95,8	96,0	58,2	<b>798,9</b>
dont aides couplées animales	7,2	4,0	17,3	24,6	11,0	2,0	1,7	2,6	24,6	19,2	9,8	21,3	<b>145,3</b>
dont aides couplées végétales	2,5	2,6	0,5	0,8	3,2	1,3	1,1	12,4	1,8	3,9	3,8	1,0	<b>34,9</b>
<b>ICHN **</b>	7,2	4,5	27,9	29,3	11,2	0,7	s	2,9	42,2	s	5,6	19,2	<b>151,3</b>
<b>Assurance récolte</b>	10,6	7,0	0,7	0,6	3,4	12,3	11,5	3,3	5,3	5,4	6,1	0,8	<b>67,0</b>
<b>Aides à l'agriculture biologique</b>													
CAB ***	1,8	1,3	1,2	1,0	4,4	4,9	0,9	4,1	1,0	3,2	3,0	1,7	<b>28,5</b>
MAB ****	0,8	0,8	0,7	0,9	2,1	1,2	0,6	2,0	0,8	1,4	1,3	1,1	<b>13,7</b>
<b>MAEC *****</b>													
RDR 3	1,1	0,6	0,2	0,4	0,4	0,5	0,4	0,3	2,8	2,7	1,8	0,8	<b>11,8</b>
RDR 4	3,9	4,6	1,7	2,0	0,8	0,9	0,8	0,8	2,7	6,0	3,4	0,8	<b>28,5</b>

Source : Agreste - extraction ISIS (données provisoires) - décembre 2024

s : secret statistique

\* aides découplées : droit au paiement de base (DPB), paiement écorégime, paiement redistributif, paiement additionnel jeunes agriculteurs

\*\* ICHN : indemnités compensatoires de handicaps naturels

\*\*\* CAB : conversion à l'agriculture biologique

\*\*\*\* MAB : maintien à l'agriculture biologique

\*\*\*\*\* MAEC : mesures agro-environnementales et climatiques

RDR : règlement développement rural

# Bois et forêt

## La récolte de bois en Nouvelle-Aquitaine en 2023, par département de prélèvement

Unité : millier de m <sup>3</sup> de bois rond	Charente	Charente-Maritime	Corrèze	Creuse	Dordogne	Gironde	Landes	Lot-et-Garonne	Pyrénées-Atlantiques	Deux-Sèvres	Vienne	Haute-Vienne	Nouvelle-Aquitaine	% dans la France
<b>Total des prélèvements</b>	<b>243,1</b>	<b>180,4</b>	<b>1 114,3</b>	<b>683,7</b>	<b>906,6</b>	<b>3 130,2</b>	<b>2 215,9</b>	<b>384,6</b>	<b>128,8</b>	<b>151,2</b>	<b>248,8</b>	<b>587,5</b>	<b>9 975,1</b>	<b>25,5</b>
Total bois d'œuvre	74,9	88,4	685,7	406,7	310,4	1 050,4	1 010,9	209,8	38,4	67,7	94,7	210,3	<b>4 248,3</b>	23,0
ensemble conifères	26,5	55,1	624,3	376,1	207,8	1 017,7	971,7	152,3	9,8	7,9	39,7	164,1	<b>3 653,0</b>	26,7
ensemble feuillus	48,3	33,3	61,5	30,6	102,6	32,7	39,3	57,6	28,5	59,7	55,0	46,2	<b>595,3</b>	12,4
Total bois de trituration	68,6	71,5	313,4	173,4	363,2	1 763,0	988,9	139,2	49,2	17,1	41,6	213,7	<b>4 202,8</b>	43,7
Autres bois d'industrie	21,7	s	28,4	6,6	48,6	25,6	s	5,9	0,4	8,9	6,7	86,5	<b>252,8</b>	39,2
Bois énergie	77,9	20,3	86,8	97,0	184,4	291,2	202,8	29,7	40,8	57,5	105,8	77,0	<b>1 271,2</b>	12,3

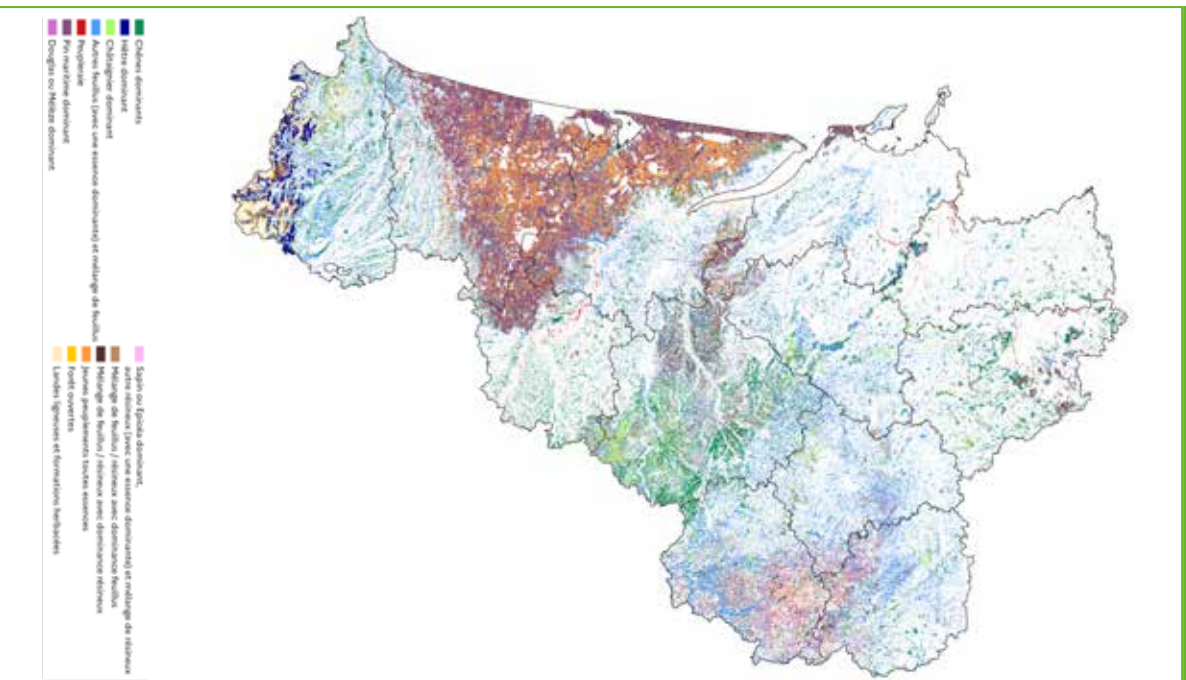
## Les sciages de bois en Nouvelle-Aquitaine en 2023, par département de localisation des établissements producteurs

Unité : millier de m <sup>3</sup> de sciage	Charente	Charente-Maritime	Corrèze	Creuse	Dordogne	Gironde	Landes	Lot-et-Garonne	Pyrénées-Atlantiques	Deux-Sèvres	Vienne	Haute-Vienne	Nouvelle-Aquitaine	% dans la France
<b>Total des sciages</b>	<b>52,0</b>	<b>157,0</b>	<b>270,1</b>	<b>113,1</b>	<b>124,8</b>	<b>286,1</b>	<b>328,3</b>	<b>11,1</b>	<b>22,2</b>	<b>169,3</b>	<b>11,8</b>	<b>115,9</b>	<b>1 661,7</b>	<b>21,6</b>
Sciages de conifères	29,4	150,5	255,0	108,2	78,6	281,0	327,8	11,0	7,9	96,5	3,4	98,8	<b>1 448,1</b>	22,7
dont pin maritime	s	52,4	s	0,0	49,8	281,0	326,2	11,0	s	57,7	s	s	<b>798,7</b>	82,8
dont sapin, épicéa	s	s	156,1	89,9	s	0,0	0,0	s	5,6	s	0,0	58,1	<b>442,2</b>	11,6
dont douglas	7,9	1,7	80,0	13,2	3,8	0,0	s	s	1,9	6,2	2,7	28,0	<b>146,9</b>	13,1
Sciages de feuillus	14,0	5,9	10,2	4,9	39,1	0,6	s	s	7,4	57,7	8,4	8,5	<b>156,9</b>	13,6
Merrains, bois sous rails, bois tropicaux	8,6	s	4,9	0,0	7,1	4,5	s	0,0	6,9	s	s	8,6	<b>56,7</b>	30,2

s : secret statistique

Source : Agreste - Enquête annuelle de branche des exploitations forestières et des scieries

## Carte forestière de la région Nouvelle-Aquitaine



Source : IGN

# Industries agroalimentaires

## Chiffres clés des IAA et du commerce de gros par secteur d'activité en 2021 (hors artisanat commercial)

Unités : nombre, million d'euros	Nombre d'unités légales	Effectif salarié en ETP *	Chiffre d'affaires hors taxes		Valeur ajoutée hors taxes	Investissements corporels bruts hors apports
			total	à l'export		
Transformation et conservation de la viande et préparation de produits à base de viande	367	7 447	2 553	233	407	94
Transformation et conservation de poisson, de crustacés et de mollusques	43	966	576	26	136	18
Transformation et conservation de fruits et légumes	304	3 743	1 207	225	234	66
Fabrication d'huiles et graisses végétales et animales	34	77	s	s	3	5
Fabrication de produits laitiers	171	3 517	1 424	211	248	67
Travail des grains ; fabrication de produits amylacés	59	440	s	s	30	11
Fabrication de produits de boulangerie-pâtisserie et de pâtes alimentaires	286	2 256	464	29	152	30
Fabrication d'autres produits alimentaires	559	4 448	1 311	121	304	101
Fabrication d'aliments pour animaux	61	1 214	1 010	160	98	34
Fabrication de boissons	710	6 381	5 632	3 354	2 119	275
<b>Industries agroalimentaires</b>	<b>2 594</b>	<b>30 489</b>	<b>14 502</b>	<b>4 414</b>	<b>3 731</b>	<b>701</b>
Commerce de gros de produits agricoles bruts et d'animaux vivants	658	4 534	5 834	739	346	86
Commerce de gros de produits alimentaires, de boissons et de tabac	2 877	12 687	11 479	3 943	1 132	183
<b>Industries agroalimentaires et commerce de gros de produits agroalimentaires</b>	<b>6 129</b>	<b>47 710</b>	<b>31 815</b>	<b>9 096</b>	<b>5 209</b>	<b>970</b>

Sources : Esane 2021, Flores 2021, SIRUS, Insee - traitements SSP

\* ETP : équivalent temps plein

s : secret statistique

champ : ensemble des unités légales mono-régionales et quasi mono-régionales des industries et du commerce de gros de produits agroalimentaires, y compris auto-entrepreneurs, hors agriculture

# Industries agroalimentaires

## Les entreprises agroalimentaires régionales en 2021

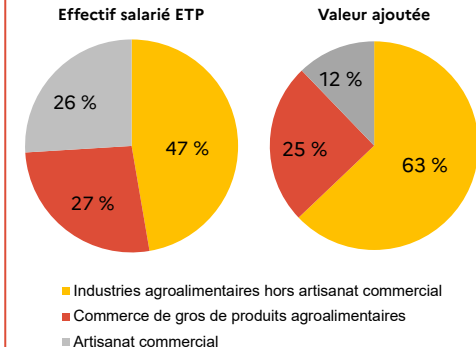
Unités : nombre, million d'euros	Nombre d'unités légales	Effectif salarié		Chiffre d'affaires hors taxes		Valeur ajoutée hors taxes
		en ETP *	au 31 décembre	total	à l'export	
Secteur d'activité (Naf rev 2)						
Ensemble des entreprises agroalimentaires de la région	10 012	64 453	73 424	33 360	9 102	5 933
Poids des industries agroalimentaires dans l'industrie manufacturière de la région en %	11 %	21 %	21 %	33 %	33 %	30 %
Industries agroalimentaires hors artisanat commercial	2 594	30 490	33 929	14 502	4 414	3 731
Commerce de gros de produits agroalimentaires	3 535	17 220	19 482	17 313	4 682	1 478
Artisanat commercial	3 883	16 743	20 013	1 545	6	724

Sources : Esane 2021, Flores 2021, SIRUS, Insee - traitements SSP

\* ETP : équivalent temps plein

champ : ensemble des unités légales mono-régionales et quasi mono-régionales des entreprises marchandes, y compris auto-entrepreneurs, hors agriculture

## Effectif salarié et valeur ajoutée en 2021



Sources : Esane 2021, Flores 2021, SIRUS, Insee - traitements SSP

# Industries agroalimentaires

## Les abattages d'animaux de boucherie et de volailles en 2023

Unités : tonne équivalent carcasse, %	Nouvelle-Aquitaine	% dans la France
<b>Bovins mâles de 12 à 24 mois</b>	<b>35 428</b>	<b>11</b>
dont Deux-Sèvres	17 509	6
Haute-Vienne	10 141	3
<b>Bovins mâles de plus de 24 mois</b>	<b>4 990</b>	<b>6</b>
<b>Vaches</b>	<b>61 443</b>	<b>12</b>
dont Corrèze	16 625	3
Deux-Sèvres	13 593	3
<b>Veaux (8 mois ou moins)</b>	<b>35 896</b>	<b>24</b>
<b>Jeunes bovins (de 8 à 12 mois)</b>	<b>3 634</b>	<b>24</b>
<b>Total des bovins</b>	<b>160 291</b>	<b>12</b>
dont Deux-Sèvres	39 122	3
Corrèze	33 248	3
Dordogne	28 310	2
Haute-Vienne	28 042	2

Source : Agreste - Enquêtes abattages (DIFFAGA et DIFFABATVOL)

## Les abattages d'animaux de boucherie et de volailles en 2023

Unités : tonne équivalent carcasse, %	Nouvelle-Aquitaine	% dans la France
<b>Total des ovins</b>	<b>19 569</b>	<b>27</b>
dont Vienne	8 333	11
<b>Total des caprins</b>	<b>4 395</b>	<b>73</b>
<b>Total des porcins</b>	<b>191 128</b>	<b>9</b>
<b>Poulets (y c. coquelets)</b>	<b>89 522</b>	<b>8</b>
<b>Canards à rôtir</b>	<b>9 122</b>	<b>16</b>
<b>Canards gras (y c. foies)</b>	<b>26 985</b>	<b>36</b>
<b>Oies</b>	<b>406</b>	<b>74</b>

Source : Agreste - Enquêtes abattages (DIFFAGA et DIFFABATVOL)

# Enseignement agricole

## Les effectifs de la formation initiale scolaire selon le statut de l'établissement

Unité : nombre		Charente	Charente-Maritime	Corrèze	Creuse	Dordogne	Gironde	Landes	Lot-et-Garonne	Pyrénées-Atlantiques	Deux-Sèvres	Vienne	Haute-Vienne	Nouvelle-Aquitaine
<b>Nombre d'élèves</b>														
2022-2023	<b>Ensemble</b>	<b>1 511</b>	<b>1 941</b>	<b>1 133</b>	<b>352</b>	<b>1 622</b>	<b>2 490</b>	<b>1 347</b>	<b>1 819</b>	<b>2 535</b>	<b>2 078</b>	<b>1 643</b>	<b>1 070</b>	<b>19 541</b>
	Public	502	864	1 133	352	574	1 132	532	735	818	750	895	823	9 110
	Privé	1 009	1 077	-	-	1 048	1 358	815	1 084	1 717	1 328	748	247	10 431
2023-2024	<b>Ensemble</b>	<b>1 438</b>	<b>1 958</b>	<b>1 136</b>	<b>359</b>	<b>1 590</b>	<b>2 383</b>	<b>1 415</b>	<b>1 826</b>	<b>2 514</b>	<b>2 073</b>	<b>1 602</b>	<b>1 020</b>	<b>19 314</b>
	Public	473	877	1 136	359	546	1 135	526	712	793	729	900	787	8 973
	Privé	965	1 081	-	-	1 044	1 248	889	1 114	1 721	1 344	702	233	10 341
<b>Dont en 2023-2024</b>														
Cycle court (niveaux 2 et 3)	<b>Ensemble</b>	<b>416</b>	<b>616</b>	<b>99</b>	<b>69</b>	<b>602</b>	<b>602</b>	<b>364</b>	<b>566</b>	<b>451</b>	<b>625</b>	<b>496</b>	<b>229</b>	<b>5 135</b>
	Public	18	65	99	69	91	55	37	33	54	68	96	82	767
	Privé	398	551	-	-	511	547	327	533	397	557	400	147	4 368
Cycle long (niveau 4)	<b>Ensemble</b>	<b>951</b>	<b>1 158</b>	<b>602</b>	<b>227</b>	<b>868</b>	<b>1 308</b>	<b>957</b>	<b>1 119</b>	<b>1 632</b>	<b>1 223</b>	<b>1 010</b>	<b>657</b>	<b>11 712</b>
	Public	416	628	602	227	365	771	395	562	598	465	708	571	6 308
	Privé	535	530	-	-	503	537	562	557	1 034	758	302	86	5 404
Cycle supérieur (niveau 5)	<b>Ensemble</b>	<b>71</b>	<b>184</b>	<b>435</b>	<b>63</b>	<b>120</b>	<b>473</b>	<b>94</b>	<b>141</b>	<b>431</b>	<b>225</b>	<b>96</b>	<b>134</b>	<b>2 467</b>
	Public	39	184	435	63	90	309	94	117	141	196	96	134	1 898
	Privé	32	-	-	-	30	164	-	24	290	29	-	-	569

Sources : MAA/DGER/DéciEA

# Enseignement agricole

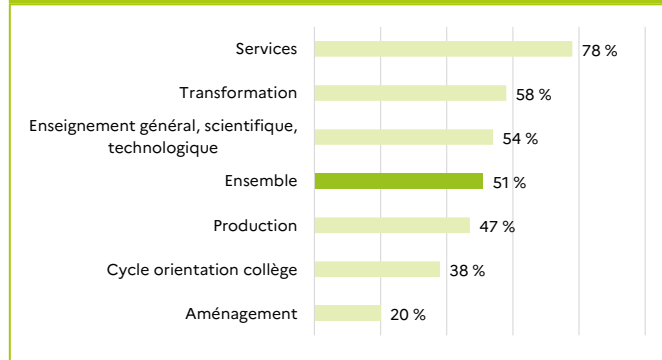
## Les résultats aux examens de l'enseignement agricole à la session de juin 2024

Unités : nombre, %	Nouvelle-Aquitaine				France		
	2024				2023	2024	2023
	Inscrits	Présents	Admis	Admis/Présents (%)	Admis/Présents (%)	Admis/Présents (%)	Admis/Présents (%)
<b>Ensemble <sup>(1)</sup></b>	<b>6 971</b>	<b>6 791</b>	<b>6 006</b>	<b>88,4</b>	<b>88,2</b>	<b>87,6</b>	<b>87,6</b>
CAPa	930	900	877	97,4	97,2	95,3	95,9
BAC professionnel <sup>(2)</sup>	3 343	3 256	2 890	88,8	87,9	88,4	87,1
BAC technologique <sup>(2)</sup>	630	624	607	97,3	97,8	97,3	97,0
BAC général <sup>(2)</sup>	242	242	234	96,7	97,9	n.d.	98,0
BTSa	1 826	1 769	1 398	79,0	80,6	77,4	78,9

Sources : MAA/DGER/DéciEA - MEN/BCP - Rectorats Bordeaux, Limoges et Poitiers

<sup>(1)</sup> résultats France 2024 non disponibles (n.d.) pour les Bac général, Bac technologique STL et Bac pro Bio-industries de transformation et Métiers du commerce et de la vente

## Proportion de filles en formation initiale scolaire selon les grands secteurs professionnels en 2023-2024 en Nouvelle-Aquitaine



Source : MAA/DGER/DéciEA



# Agriculture biologique

## L'agriculture biologique en 2023

Unités : ha, %	Charente	Charente-Maritime	Corrèze	Creuse	Dordogne	Gironde	Landes	Lot-et-Garonne	Pyrénées-Atlantiques	Deux-Sèvres	Vienne	Haute-Vienne	Nouvelle-Aquitaine	% dans la France
Nombre d'exploitations	436	485	463	301	1 425	1 621	385	1 040	779	642	556	544	<b>8 677</b>	15
Surfaces agricoles certifiées bio	22 733	18 920	13 964	18 400	38 757	33 433	12 023	35 112	15 087	39 432	38 587	25 002	<b>311 450</b>	13
Surfaces agricoles en conversion	1 525	1 510	2 615	2 369	6 276	10 796	572	4 662	2 059	2 837	3 087	4 075	<b>42 383</b>	14

Source : Agence Bio

## Les productions certifiées bio en 2023

Unités : ha, tête, %	Charente	Charente-Maritime	Corrèze	Creuse	Dordogne	Gironde	Landes	Lot-et-Garonne	Pyrénées-Atlantiques	Deux-Sèvres	Vienne	Haute-Vienne	Nouvelle-Aquitaine	% dans la France
Grandes cultures	8 907	9 623	1 016	4 109	7 720	3 851	5 700	16 472	3 204	20 142	21 311	5 549	<b>107 604</b>	16
Légumes et fruits	521	641	1 108	209	4 067	1 410	2 687	4 005	612	587	1 309	1 135	<b>18 291</b>	18
Vignes	553	875	81	s	3 074	18 597	122	1 186	476	52	278	s	<b>25 303</b>	19
Surfaces toujours en herbe	6 185	4 237	8 620	9 677	14 165	5 914	1 146	5 260	7 095	7 862	4 701	10 156	<b>85 018</b>	9
Cultures fourragères	5 515	2 881	2 985	4 173	8 282	1 998	1 352	6 774	3 175	10 075	9 757	7 748	<b>64 715</b>	12
Autres (y compris PPAM)	1 053	663	154	231	1 449	1 663	1 015	1 415	525	714	1 232	407	<b>10 521</b>	10
Vaches	3 230	1 861	4 342	5 904	6 998	1 365	525	1 812	2 358	7 365	3 925	6 582	<b>46 267</b>	9
Brebis allaitantes	2 412	1 845	3 450	3 329	6 691	2 136	251	3 916	2 941	4 473	4 409	9 820	<b>45 673</b>	16
Chèvres	1 079	275	276	298	5 078	338	91	985	1 372	3 482	2 976	509	<b>16 759</b>	14
Poulets de chair	21 750	42 129	160 640	18 200	135 750	76 290	158 240	390 951	59 740	2 145 556	22 100	15 010	<b>3 246 356</b>	26

s : secret statistique

Source : Agence Bio

# L'agroécologie en Nouvelle-Aquitaine

Accompagnement collectif - état des lieux en 2024 depuis leur création					
GIEE		Groupes Fermes 30 000		DEPHY : Groupes Fermes et sites expérimentaux	
Nombre	Nombre d'agriculteurs engagés	Nombre	Nombre d'agriculteurs engagés	Nombre	Nombre d'agriculteurs engagés
186	2 660	134	1 729	47 (29 groupes et 18 sites)	340 dans les 29 groupes

En 2024, 71 GIEE sont actifs avec 895 agriculteurs engagés

Source : DRAAF Nouvelle-Aquitaine

GIEE : groupement d'intérêt économique et environnemental

Accompagnement individuel - Pacte Haies - bilan au 18/10/2024				
Nombre de dossiers approuvés	Linéaire (km)			Accompagnement
	Haies	Alignement d'arbres intra-parcellaires	Régénération naturelle assistée	Nombre de structures d'animation
742	820	265	1	34

Source : DRAAF Nouvelle-Aquitaine

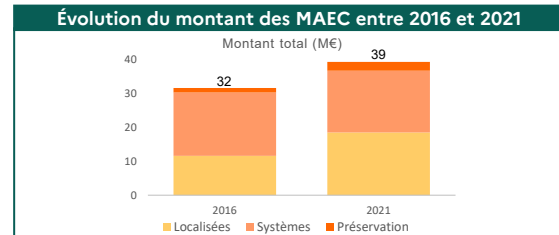
Nombre d'exploitations certifiées HVE (Haute Valeur Environnementale) niveau 3 au 1 <sup>er</sup> juillet 2024													
Charente	Charente-Maritime	Corrèze	Creuse	Dordogne	Gironde	Landes	Lot-et-Garonne	Pyrénées-Atlantiques	Deux-Sèvres	Vienne	Haute-Vienne	Nouvelle-Aquitaine	% France métropolitaine
553	318	813	407	350	2 816	90	427	555	400	159	670	<b>7 558</b>	19

Source : MASAF

MAEC de l'année 2022			
	Nombre de bénéficiaires	Montant (euros)	Montant (euros) / bénéficiaire
MAEC localisées	4 109	19 138 596	4 657
MAEC systèmes	1 901	17 810 453	9 368
MAEC protection	989	2 918 558	2 951
<b>Total MAEC</b>	<b>6 999</b>	<b>39 867 607</b>	<b>5 696</b>

MAEC : mesure agro-environnementale et climatique

Source : ASP - traitement SSP - Sriset Nouvelle-Aquitaine



Source : ASP - traitement SSP - Sriset Nouvelle-Aquitaine

**Direction régionale de l'alimentation,  
de l'agriculture et de la forêt  
Nouvelle-Aquitaine**

**Service régional de l'information statistique,  
économique et territoriale**

**Tél : 05 56 00 42 00**

Siège : Immeuble le Pastel  
22, rue des Pénitents Blancs  
CS 13916 - 87039 Limoges Cedex 1

Site de Bordeaux :  
Cité Administrative - 2, rue Jules Ferry  
33000 Bordeaux

Site de Poitiers :  
15, rue Arthur Ranc  
CS 40537 - 86020 Poitiers Cedex



■ **Accédez à nos données et publications sur les sites**

<https://agreste.agriculture.gouv.fr>

<https://draaf.nouvelle-aquitaine.agriculture.gouv.fr>

■ **Pour nous contacter**

[contact.sriset.draaf-nouvelle-aquitaine@agriculture.gouv.fr](mailto:contact.sriset.draaf-nouvelle-aquitaine@agriculture.gouv.fr)



STATISTIQUE  
PUBLIQUE

<https://draaf.nouvelle-aquitaine.agriculture.gouv.fr>  
<https://agreste.agriculture.gouv.fr>

Direction régionale de l'alimentation, de l'agriculture et de la forêt  
Service régional de l'information statistique, économique et territoriale  
Le Pastel 22 rue des Penitents Blancs CS 13916 87039 LIMOGES CEDEX1  
Tel : 05 56 00 42 00

Courriel : [contact.sriset.draaf-nouvelle-aquitaine@agriculture.gouv.fr](mailto:contact.sriset.draaf-nouvelle-aquitaine@agriculture.gouv.fr)

Directrice régionale : Virginie ALAVOINE

Directeur de publication : Pierre ETCHESSAHAR

Rédacteur en chef : Guillaume CHANET

Coordinateur et contributeur : Régis LEBARBIER

Contributeurs/trices : Sophie BEERT, Julia CALLON, Catherine HARDY,  
Benot LEMAIRE, Philippe MARTIN, Loti MONTANGON, Boris SIMON,  
Véronique TRIQUARD

PAO : Nathalie FABAS-DUCLOS

Composition : SRISSET, Impression : Imprimerie Yonnaise

Dépôt légal : A parution ISBN : 978-2-11-167928-3 © Agreste 2024