

# MÉMENTO

NOUVELLE-  
AQUITAINE

DÉCEMBRE 2025





## L'essentiel sur :

■ Données de cadrage .....	4
■ Météorologie .....	5
■ Territoire .....	6
■ Emploi .....	7
■ Exploitations .....	10
■ Productions végétales .....	15
■ Productions animales .....	20
■ Conchyliculture .....	25
■ Données économiques .....	26
■ Bois et forêt .....	34
■ Industries agroalimentaires .....	36
■ Enseignement agricole .....	39
■ Agriculture biologique .....	41
■ Agroécologie .....	42

### **Note à l'attention du lecteur :**

Dans chacun des tableaux, la colonne « % dans la France » correspond à la part de Nouvelle-Aquitaine dans la France métropolitaine (chiffres Statistique Agricole Annuelle 2024 définitive).

Certains tableaux peuvent présenter de faibles écarts entre le total régional et la somme des départements. Ces différences sont liées aux arrondis des données départementales et régionales.

# Données de cadrage

## Population au 1<sup>er</sup> janvier 2025 (provisoire)

	Charente	Charente-Maritime	Corrèze	Creuse	Dordogne	Gironde	Landes	Lot-et-Garonne	Pyrénées-Atlantiques	Deux-Sèvres	Vienne	Haute-Vienne	Nouvelle-Aquitaine	France métrop.
En milliers d'habitants	350,2	681,7	239,5	114,1	417,7	1 718,6	440,8	332,4	713,5	374,3	437,1	371,3	<b>6 191,2</b>	66 352,0

France métrop. : France métropolitaine

Source : Insee - Estimations de population 2025

## Structure de l'emploi total par grand secteur d'activité en 2023

	Charente	Charente-Maritime	Corrèze	Creuse	Dordogne	Gironde	Landes	Lot-et-Garonne	Pyrénées-Atlantiques	Deux-Sèvres	Vienne	Haute-Vienne	Nouvelle-Aquitaine	France métrop.
Agriculture (en %)	5,8	4,9	4,1	9,7	4,3	2,7	3,4	5,1	2,9	4,5	2,9	2,8	<b>3,7</b>	2,0
Industrie (en %)	16,8	10,0	13,6	10,0	11,7	9,1	12,8	11,9	11,6	15,2	12,6	12,2	<b>11,4</b>	11,4
Construction (en %)	6,6	7,9	7,0	6,0	8,7	7,0	7,6	6,9	7,4	6,4	6,1	6,2	<b>7,1</b>	6,5
Tertiaire marchand (en %)	40,2	45,1	39,4	32,5	41,5	51,8	43,0	43,8	45,9	46,1	42,2	41,0	<b>45,8</b>	50,1
Tertiaire non marchand (en %)	30,6	32,1	35,9	41,8	33,8	29,5	33,3	32,2	32,2	27,8	36,2	37,7	<b>32,0</b>	30,0

Source : Insee - Estimations d'emploi au lieu de travail 2023

## Valeur ajoutée par secteur en 2022

	Total (millions d'euros)	Agriculture, sylviculture et pêche (en %)	Industrie (en %)	Construction (en %)	Tertiaire marchand (en %)	Tertiaire non marchand (en %)
<b>Nouvelle-Aquitaine</b>	<b>177 585</b>	<b>3,8</b>	<b>13,3</b>	<b>6,2</b>	<b>51,3</b>	<b>25,4</b>
France de province	1 607 451	2,8	15,2	6,1	51,8	24,1
France métropolitaine	2 322 291	2,0	12,8	5,5	58,3	21,4

Source : Insee - données 2022 provisoires

# Météorologie

## Précipitations et températures annuelles des douze stations météorologiques

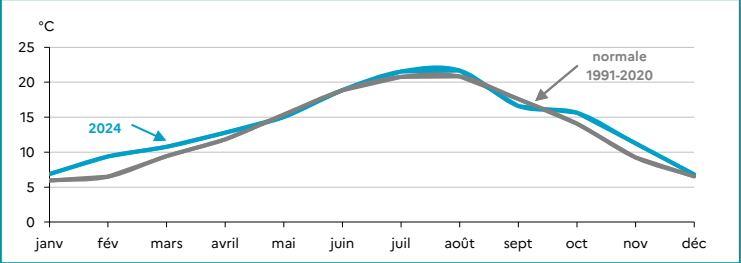
Valeurs de janvier à décembre 2024		Agen	Bergerac	Bordeaux	Brive	Cognac	Guéret	La Rochelle	Limoges	Mont-de-Marsan	Niort	Pau	Poitiers
Température moyenne (°C)	Annuelle	14,7	14,0	14,9	14,3	14,4	12,2	14,1	12,7	14,7	13,5	14,7	13,1
	Écart à la normale	+ 0,9	+ 0,8	+ 0,7	+ 1,3	+ 0,8	+ 0,9	+ 0,6	+ 0,9	+ 0,9	+ 0,7	+ 0,9	+ 1,0
Pluviométrie (mm)	Annuelle	836,7	924,5	1 016,8	1 086,4	898,2	1 179,1	780,2	1 206,8	1 020,9	921,6	1 300,9	804,9
	Écart à la normale	+ 128,5	+ 131,6	+ 91,9	+ 182,5	+ 126,4	+ 333,3	+ 25,8	+188,8	+ 102,8	+ 75,0	+ 207,1	+ 109,6

Cumul et écart par rapport à la normale 1991 - 2020

Source : Météo France

### Température régionale

(moyenne des douze stations)

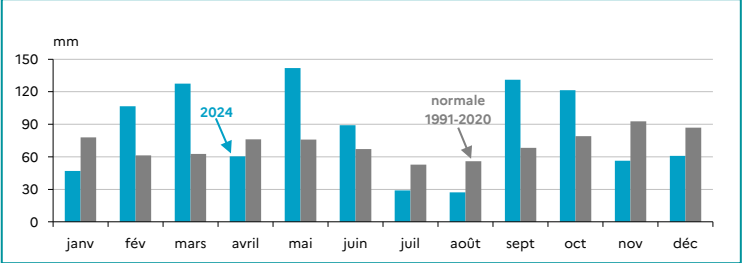


Température en °C

Source : Météo France

### Pluviométrie régionale

(moyenne des douze stations)



Précipitations en mm

Source : Météo France

# Territoire

## Le territoire régional

Unités : nombre, habitant, millier d'ha	Charente	Charente-Maritime	Corrèze	Creuse	Dordogne	Gironde	Landes	Lot-et-Garonne	Pyrénées-Atlantiques	Deux-Sèvres	Vienne	Haute-Vienne	Nouvelle-Aquitaine	% dans la France
---	----------	-------------------	---------	--------	----------	---------	--------	----------------	----------------------	-------------	--------	--------------	--------------------	------------------

## Les données de l'année 2025

Cantons	19	27	19	15	25	33	15	21	27	17	19	21	258	13
Communes	359	462	277	255	503	534	327	319	545	252	265	195	4 293	12
Population (p)	350 209	681 666	239 483	114 103	417 714	1 718 654	440 763	332 372	713 482	374 315	437 151	371 297	6 191 209	9

## Les données de l'année 2024

Superficie totale du département	597	689	590	560	923	1 020	935	538	768	604	704	556	8 484	15
SAU du département	366,5	443	241,5	321	329	251	210	278,5	388,5	456,5	471,5	306	4 063	14
dont SAU des exploitations	357	425,5	227	316	289	227	205	274	318	444,5	465	285	3 833	14
terres arables	238,5	310,5	41	117	136	72	176	210	150	343,5	402,5	122,5	2 319,5	14
surface toujours en herbe des exploitations	65	60	181	198	129	50	26	37,5	164	99	60,5	160,5	1 230,5	14
cultures permanentes	53,5	55	5	1	24	105	3	26,5	4	2	2	2	283	28
dont vignes	51	53	0	0	11	103	2	6	3	1	1	0	231	30

Sources : Insee - Code officiel géographique au 01/01/2025 - Estimation de la population en 2025 (résultats provisoires) / Agreste - Statistique agricole annuelle

(p) : résultats provisoires

SAU : surface agricole utilisée

# Emploi

## Les actifs dans les exploitations agricoles par département en 2024

Unités : ETP <sup>(1)</sup> , %		Charente	Charente-Maritime	Corrèze	Creuse	Dordogne	Gironde	Landes	Lot-et-Garonne	Pyrénées-Atlantiques	Deux-Sèvres	Vienne	Haute-Vienne	Nouvelle-Aquitaine	France métrop.
Chefs d'exploitation et coexploitants	Nombre d'ETP	4 370	4 877	3 602	3 623	4 854	5 913	3 260	4 282	8 102	4 865	3 594	3 529	54 871	362 840
	Évolution <sup>(2)</sup>	- 1,9	- 2,7	- 2,2	- 2,7	- 3,4	- 3,5	- 4,5	- 4,9	- 2,2	- 4,2	- 2,9	- 1,2	- 3,0	- 2,5
Conjoints et autres actifs non salariés	Nombre d'ETP	225	298	275	262	421	368	172	246	858	143	126	294	3 688	19 320
	Évolution <sup>(2)</sup>	- 10,5	- 10,4	- 12,6	- 7,1	- 13,1	- 15,3	- 19,0	- 13,2	- 8,5	- 17,5	- 13,8	- 6,9	- 11,7	- 10,9
Total actifs agricoles non salariés	Nombre d'ETP	4 595	5 175	3 877	3 885	5 275	6 281	3 432	4 528	8 960	5 008	3 720	3 823	58 559	382 160
	Évolution <sup>(2)</sup>	- 2,4	- 3,2	- 3,1	- 3,1	- 4,3	- 4,4	- 5,5	- 5,4	- 2,9	- 4,7	- 3,4	- 1,7	- 3,7	- 3,0
Salariés permanents	Nombre d'ETP	3 012	3 682	478	432	2 107	12 891	1 649	2 569	1 451	1 991	1 267	752	32 281	181 760
	Évolution <sup>(2)</sup>	5,5	6,2	- 1,6	2,0	1,5	- 2,1	0,3	1,6	6,5	1,0	1,9	2,1	0,9	3,3
Saisonniers ou occasionnels	Nombre d'ETP	852	1 452	545	103	878	3 166	1 294	3 767	632	587	261	358	13 895	77 710
	Évolution <sup>(2)</sup>	- 4,8	- 3,7	15,9	0,7	0,3	- 6,3	- 3,4	4,9	4,4	- 5,3	- 5,4	- 1,0	- 1,2	0,9
Salariés des ETA et des Cuma <sup>(3)</sup>	Nombre d'ETP	737	405	40	37	87	3 580	123	203	153	150	185	55	5 755	18 290
	Évolution <sup>(2)</sup>	4,3	4,3	4,3	4,3	4,3	4,3	4,3	4,3	4,3	4,3	4,3	4,3	4,3	4,3
Total actifs agricoles	Nombre d'ETP	9 196	10 714	4 940	4 457	8 347	25 918	6 498	11 067	11 196	7 736	5 433	4 988	110 490	659 920
	Évolution <sup>(2)</sup>	0,2	- 0,1	- 1,4	- 2,5	- 2,4	- 2,5	- 3,6	- 0,5	- 1,4	- 3,3	- 2,1	- 1,1	- 1,7	- 0,7

Source : Bilan annuel de l'emploi agricole (BAEA) - estimations 2024, résultats 2020

<sup>(1)</sup> ETP (équivalent temps plein) : travail d'une personne à temps plein pendant une année entière (un ETP équivaut à au moins 1 600 heures travaillées sur l'année)

<sup>(2)</sup> évolution annuelle moyenne 2024/2020 (%)

<sup>(3)</sup> ETA : entreprise de travaux agricoles, Cuma : coopérative d'utilisation de matériel agricole

# Emploi

## Les actifs dans les exploitations agricoles en Nouvelle-Aquitaine en 2024

Unités : personnes, ETP <sup>(1)</sup> , %	Nombre d'emplois		Nombre d'ETP	
	2024	% dans la France	2024	% dans la France
Chefs d'exploitation et coexploitants	72 494	16	54 871	15
Conjoints et autres actifs non salariés	6 408	17	3 688	19
Salariés permanents	39 918	17	32 281	18
<b>Total actifs permanents</b>	<b>118 820</b>	<b>16</b>	<b>90 840</b>	<b>16</b>
Saisonniers ou occasionnels	-	-	13 895	18
Salariés des ETA, des Cuma <sup>(2)</sup>	-	-	5 755	31
<b>Total actifs agricoles</b>	-	-	<b>110 490</b>	<b>17</b>

Source : Bilan annuel de l'emploi agricole (BAEA) - estimations 2024

## Emploi agricole dans les exploitations selon l'orientation agricole en 2024

Unité : ETP <sup>(1)</sup>	Chefs d'exploitation et coexploitants	Conjoints et autres actifs non salariés	Salariés permanents	Saisonniers, occasionnels, ETA et Cuma	Total actifs agricoles
Orientation technico-économique des exploitations					
Céréales et oléoprotéagineux	7 967	468	1 134	1 050	<b>10 619</b>
Autres grandes cultures	2 683	136	1 415	947	<b>5 181</b>
Légumes et champignons	1 607	105	2 257	2 299	<b>6 268</b>
Fleurs et horticulture diverse	1 142	92	1 580	612	<b>3 426</b>
Viticulture	9 182	538	16 639	9 180	<b>35 539</b>
Fruits et autres cultures permanentes	2 082	138	1 762	2 845	<b>6 827</b>
Bovins lait	1 817	127	649	107	<b>2 700</b>
Bovins viande	9 799	685	1 217	316	<b>12 017</b>
Bovins mixte	834	62	150	35	<b>1 081</b>
Ovins, caprins et autres herbivores	6 680	626	1 545	361	<b>9 212</b>
Porcins, volailles et autres granivores	3 267	154	1 981	361	<b>5 763</b>
Polyculture et polyélevage	7 625	547	1 928	1 529	<b>11 629</b>
Non classées	186	10	24	8	<b>228</b>
<b>Total Nouvelle-Aquitaine</b>	<b>54 871</b>	<b>3 688</b>	<b>32 281</b>	<b>19 650</b>	<b>110 490</b>

Source : Bilan annuel de l'emploi agricole (BAEA) - estimations 2024

<sup>(1)</sup> ETP (équivalent temps plein) : travail d'une personne à temps plein pendant une année entière (1 ETP équivaut à au moins 1 600 heures travaillées sur l'année)

<sup>(2)</sup> ETA : entreprise de travaux agricoles, Cuma : coopérative d'utilisation de matériel agricole



# Emploi

## Recours à l'externalisation selon la taille économique de l'exploitation agricole en Nouvelle-Aquitaine en 2020

Unité : %

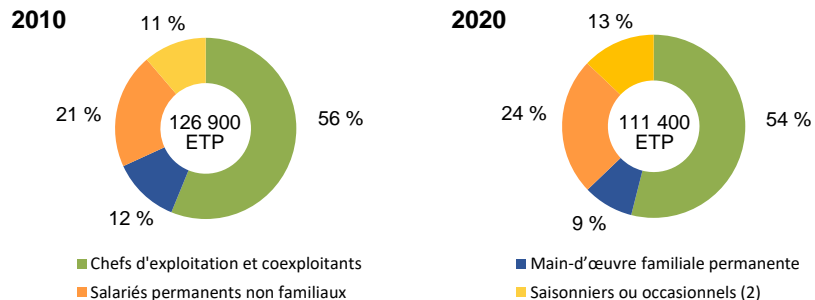
Taille économique *	Part des exploitations ayant recours à des prestations externes (%)	Part des exploitations proposant du travail à façon agricole (%)
Micro	28,8	2,3
Petite	58,4	6
Moyenne	70,7	10,1
Grande	75,2	13,2
<b>Toutes exploitations</b>	<b>55,3</b>	<b>7,1</b>

Source : Agreste - Recensement agricole 2020

\* taille économique d'une exploitation agricole définie en page 13

## Répartition du volume de travail en ETP <sup>(1)</sup> dans les exploitations agricoles en Nouvelle-Aquitaine en 2010 et en 2020

Unités : ETP <sup>(1)</sup>, %



<sup>(1)</sup> ETP (équivalent temps plein) : travail d'une personne à temps plein pendant une année entière (1 ETP équivaut à au moins 1 600 heures travaillées sur l'année)

<sup>(2)</sup> hors externalisation (ETA, Cuma, ...)

Source : Agreste - Recensements agricoles 2010 et 2020

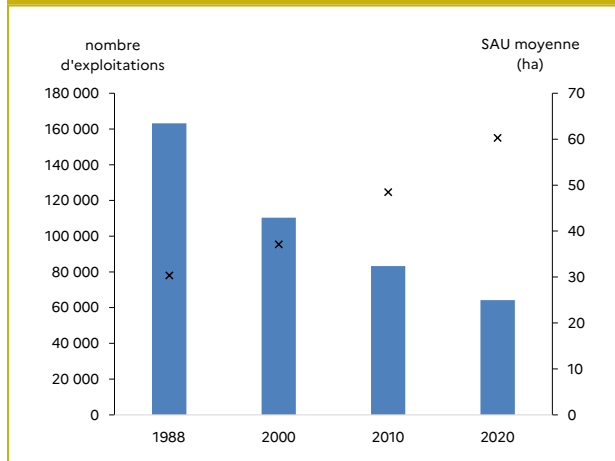
# Exploitations

## Nombre d'exploitations agricoles, SAU totale, SAU moyenne et évolutions entre 2010 et 2020

	Nombre d'exploitations		SAU totale		SAU moyenne	
	2020	2020/2010 (%)	2020	2020/2010 (%)	2020	2020/2010 (ha)
Charente	4 880	- 25	356 669	- 3	73,1	16,6
Charente-Maritime	5 807	- 21	425 267	- 1	73,2	14,8
Corrèze	3 998	- 23	227 241	- 1	56,8	12,8
Creuse	3 470	- 25	316 537	- 1	91,2	22,3
Dordogne	6 330	- 27	296 642	- 4	46,9	11,2
Gironde	7 023	- 26	233 394	- 4	33,2	7,5
Landes	4 463	- 23	210 462	0	47,2	10,7
Lot-et-Garonne	5 801	- 20	280 104	- 1	48,3	8,9
Pyrénées-Atlantiques	9 784	- 18	322 743	- 2	33,0	5,4
Deux-Sèvres	4 996	- 22	445 790	- 1	89,2	19,3
Vienne	4 044	- 22	471 017	- 1	116,5	24,6
Haute-Vienne	3 604	- 25	286 006	- 2	79,4	18,9
<b>Nouvelle-Aquitaine</b>	<b>64 200</b>	<b>- 23</b>	<b>3 871 872</b>	<b>- 2</b>	<b>60,3</b>	<b>11,8</b>

Source : Agreste - Recensements agricoles 2010 et 2020

## Évolution du nombre d'exploitations agricoles et de la SAU moyenne



Source : Agreste - Recensements agricoles de 1988 à 2020

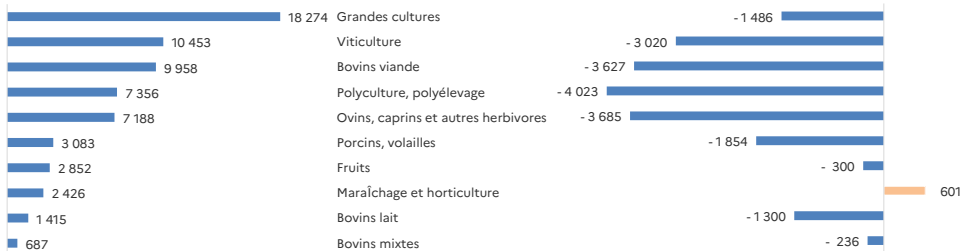
# Exploitations

## Répartition des exploitations par orientation en 2020

Nouvelle-Aquitaine	Nombre d'exploitations en 2020	Évolution 2020/2010 en %
<b>Spécialisation végétale</b>	<b>34 005</b>	<b>- 11</b>
dont grandes cultures	18 274	- 8
viticulture	10 453	- 22
fruits	2 852	- 10
maraîchage et horticulture	2 426	33
<b>Spécialisation animale</b>	<b>22 331</b>	<b>- 32</b>
dont bovins viande	9 958	- 27
bovins lait	1 415	- 48
bovins mixte	687	- 26
ovins, caprins et autres herbivores	7 188	- 34
volailles et porcs	3 083	- 38
<b>Polyculture, polyélevage, autres (non classés)</b>	<b>7 864</b>	<b>- 34</b>
<b>Ensemble des exploitations</b>	<b>64 200</b>	<b>- 23</b>

Source : Agreste - Recensements agricoles 2010 et 2020

## Nombre d'exploitations par OTEX en 2020 et évolution par rapport à 2010



Champ : Nouvelle-Aquitaine, hors structures gérant des pacages collectifs

Source : Agreste - Recensements agricoles 2010 et 2020

# Exploitations

## Nombre d'exploitations par OTEX (orientation technico-économique des exploitations)

OTEX	Charente	Charente-Maritime	Corrèze	Creuse	Dordogne	Gironde	Landes	Lot-et-Garonne	Pyrénées-Atlantiques	Deux-Sèvres	Vienne	Haute-Vienne	Nouvelle-Aquitaine	% dans la France
Céréales, oléoprotéagineux	1 179	1 922	61	109	729	262	1 544	1 445	2 301	1 338	1 951	188	<b>13 029</b>	19
Autres grandes cultures	252	239	374	315	569	226	631	870	875	275	331	288	<b>5 245</b>	12
Légumes et champignons	45	114	89	50	263	133	118	371	112	55	63	46	<b>1 459</b>	17
Fleurs et horticulture	56	104	51	27	116	128	106	134	104	47	44	50	<b>967</b>	14
Viticulture	1 673	2 018	21	1	550	5 378	108	320	308	31	43	2	<b>10 453</b>	18
Fruits, cultures permanentes	81	87	340	47	908	94	111	875	114	55	33	107	<b>2 852</b>	19
Bovins lait	124	100	85	55	196	27	41	75	314	242	90	66	<b>1 415</b>	4
Bovins élevage et viande	450	185	1 983	1 958	964	211	114	234	1 318	770	251	1 520	<b>9 958</b>	21
Bovins lait, élevage et viande	47	29	133	88	71	13	11	28	119	51	16	81	<b>687</b>	8
Ovins, caprins	233	86	246	332	338	87	34	115	2 061	685	413	635	<b>5 265</b>	24
Autres herbivores	101	69	149	171	146	116	78	122	463	183	97	228	<b>1 923</b>	14
Porcins	33	5	32	16	35	9	18	17	112	74	33	18	<b>402</b>	8
Aviculture	17	34	71	19	276	57	627	235	341	402	33	56	<b>2 168</b>	22
Combinaison de granivores	14	11	37	35	63	7	42	18	92	140	19	35	<b>513</b>	13
Polyculture, polyélevage	530	732	321	246	1 073	245	765	840	1 103	642	579	280	<b>7 356</b>	18
Autres (non classées)	45	72	5	1	33	30	115	102	47	6	48	4	<b>508</b>	28
<b>Ensemble</b>	<b>4 880</b>	<b>5 807</b>	<b>3 998</b>	<b>3 470</b>	<b>6 330</b>	<b>7 023</b>	<b>4 463</b>	<b>5 801</b>	<b>9 784</b>	<b>4 996</b>	<b>4 044</b>	<b>3 604</b>	<b>64 200</b>	<b>16</b>

Source : Agreste - Recensement agricole 2020

# Exploitations

## Nombre d'exploitations par taille économique \*

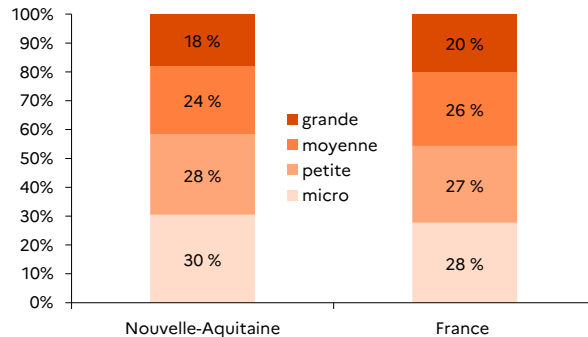
	micro	petite	moyenne	grande	Ensemble
Charente	1 108	1 147	1 253	1 372	<b>4 880</b>
Charente-Maritime	1 253	1 467	1 583	1 504	<b>5 807</b>
Corrèze	1 553	1 482	775	188	<b>3 998</b>
Creuse	1 147	998	1 092	233	<b>3 470</b>
Dordogne	2 508	1 803	1 210	809	<b>6 330</b>
Gironde	1 225	1 432	1 694	2 672	<b>7 023</b>
Landes	1 648	1 140	808	867	<b>4 463</b>
Lot-et-Garonne	2 090	1 397	1 118	1 196	<b>5 801</b>
Pyrénées-Atlantiques	3 814	3 615	1 858	497	<b>9 784</b>
Deux-Sèvres	1 072	1 246	1 543	1 135	<b>4 996</b>
Vienne	878	1 105	1 436	625	<b>4 044</b>
Haute-Vienne	1 276	1 124	925	279	<b>3 604</b>
<b>Nouvelle-Aquitaine</b>	<b>19 572</b>	<b>17 956</b>	<b>15 295</b>	<b>11 377</b>	<b>64 200</b>
% France métropolitaine	18	17	15	15	<b>16</b>

Source : Agreste - Recensement agricole 2020

\*taille économique d'une exploitation agricole :

micro : PBS inférieure à 25 000 €, petite : PBS comprise entre 25 000 € à 100 000 €, moyenne : PBS comprise entre 100 000 € à 250 000 €, grande : PBS supérieure à 250 000 €

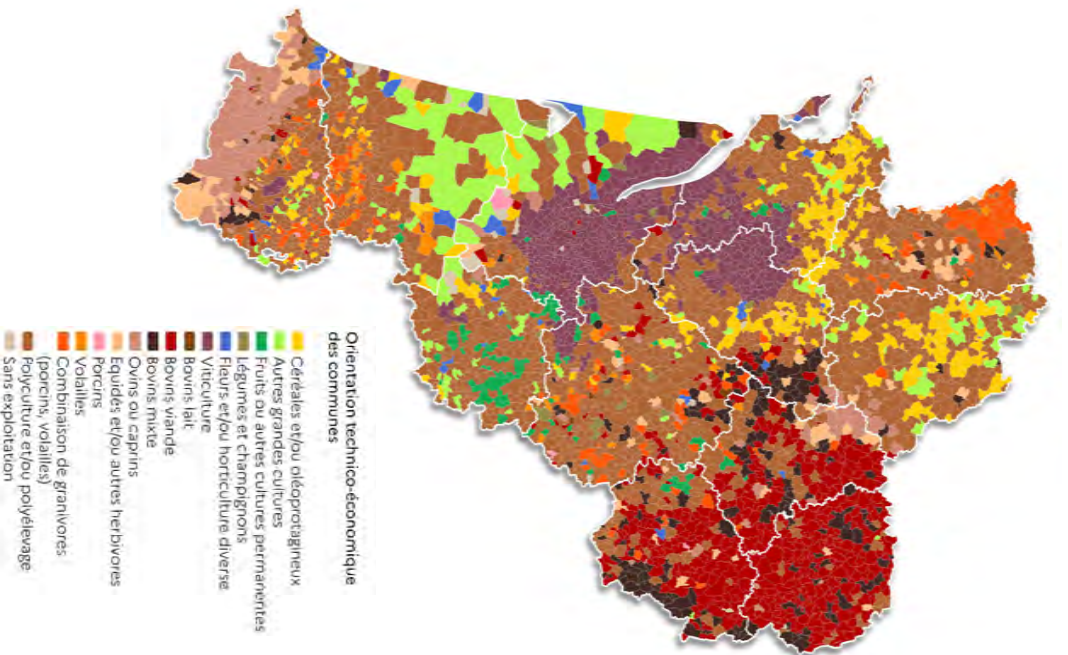
## Répartition des exploitations par taille économique \* en 2020



Source : Agreste - Recensement agricole 2020

# Exploitations

Les communes selon leur orientation agricole



Champ : Nouvelle-Aquitaine, hors structures gérant des packages collectifs  
©IGN

Source : Agreste - Recensement agricole 2020

# Productions végétales

## Les céréales et oléoprotéagineux en 2024

Unités : ha, rendement en q/ha	Charente	Charente-Maritime	Corrèze	Creuse	Dordogne	Gironde	Landes	Lot-et-Garonne	Pyrénées-Atlantiques	Deux-Sèvres	Vienne	Haute-Vienne	Nouvelle-Aquitaine	% dans la France
<b>Total céréales</b>	<b>107 230</b>	<b>174 076</b>	<b>12 330</b>	<b>38 188</b>	<b>59 385</b>	<b>27 650</b>	<b>108 730</b>	<b>99 797</b>	<b>87 277</b>	<b>153 703</b>	<b>189 940</b>	<b>35 034</b>	<b>1 093 340</b>	<b>13</b>
dont blé tendre	42 605	58 820	2 740	11 270	15 290	2 030	950	31 132	1 730	81 590	100 650	9 510	358 317	9
	52	59	39	40	44	48	44	50	45	55	56	32	53	
orges	20 600	35 200	1 350	4 910	9 070	840	425	6 630	892	25 310	33 150	4 540	142 917	8
	48	53	40	39	36	38	38	38	48	50	51	39	48	
maïs grain + semences	32 205	56 506	2 460	1 643	22 900	22 355	104 885	44 895	81 400	26 698	33 735	6 499	436 181	27
	73	84	71	59	73	94	92	92	94	69	75	56	86	
triticale	2 880	410	3 980	12 700	5 800	320	755	1 025	1 690	6 620	3 715	8 000	47 895	19
	37	40	34	37	34	34	36	35	34	42	40	32	36	
<b>Total oléagineux</b>	<b>46 115</b>	<b>65 325</b>	<b>815</b>	<b>4 995</b>	<b>20 215</b>	<b>6 780</b>	<b>13 490</b>	<b>49 260</b>	<b>15 390</b>	<b>71 581</b>	<b>93 295</b>	<b>6 260</b>	<b>393 521</b>	<b>17</b>
dont colza (et navette)	12 370	19 140	420	2 320	4 955	1025	1 765	4 905	2 050	31 006	45 945	2 600	128 501	10
	30	29	23	31	27	22	22	23	24	27	25	28	27	
tournesol	31 700	43 600	350	2 350	13 390	3 345	5 170	30 535	3 655	36 990	43 760	3 350	218 195	29
	19	22	14	14	17	18	18	20	20	18	16	10	19	
<b>Total protéagineux et légumes secs</b>	<b>9 950</b>	<b>14 075</b>	<b>115</b>	<b>407</b>	<b>2 169</b>	<b>902</b>	<b>897</b>	<b>5 064</b>	<b>814</b>	<b>11 623</b>	<b>9 940</b>	<b>668</b>	<b>56 624</b>	<b>18</b>
dont pois protéagineux	3 430	7 705	15	70	35	15	80	200	15	5 720	2 860	85	20 230	16
	23	30	15	15	18	18	18	18	18	28	23	9	27	

Source : Agreste - Statistique agricole annuelle

# Productions végétales

## Les fourrages en 2024

Unités : ha, rendement en q/ha	Charente	Charente-Maritime	Corrèze	Creuse	Dordogne	Gironde	Landes	Lot-et-Garonne	Pyrénées-Atlantiques	Deux-Sèvres	Vienne	Haute-Vienne	Nouvelle-Aquitaine	% dans la France
Fourrages annuels	11 323	12 133	4 623	15 071	12 601	2 710	5 705	4 715	20 270	40 075	18 545	17 174	<b>164 945</b>	10
dont maïs fourrage et ensilage	6 500	5 360	2 991	11 248	6 150	1 130	2 005	2 240	9 000	23 080	9 430	13 536	<b>92 670</b>	7
	109	121	133	97	98	151	148	143	147	98	113	112	<b>112</b>	

Les rendements sont exprimés en quintaux de matière sèche par hectare

Source : Agreste - Statistique agricole annuelle

## Le maïs irrigué en 2024

Unités : ha, rendement en q/ha	Charente	Charente-Maritime	Corrèze	Creuse	Dordogne	Gironde	Landes	Lot-et-Garonne	Pyrénées-Atlantiques	Deux-Sèvres	Vienne	Haute-Vienne	Nouvelle-Aquitaine	% dans la France
Maïs grain irrigué	7 745	11 630	360	83	7 895	11 060	47 190	24 510	18 940	2 595	10 850	399	<b>143 257</b>	33
	96	110	97	100	100	115	112	110	112	102	98	105	<b>109</b>	
Maïs fourrage irrigué	650	750	291	48	860	590	860	980	590	1 390	2 960	86	<b>10 055</b>	13
	145	160	146	150	150	172	168	165	180	150	147	157	<b>156</b>	

Les rendements sont exprimés en quintaux de matière sèche par hectare

Source : Agreste - Statistique agricole annuelle



# Productions végétales

## La vigne en 2024

Unités : ha, millier d'hl	Charente	Charente-Maritime	Corrèze	Creuse	Dordogne	Gironde	Landes	Lot-et-Garonne	Pyrénées-Atlantiques	Deux-Sèvres	Vienne	Haute-Vienne	Nouvelle-Aquitaine	% dans la France
<b>Total vins</b>														
Surface en production	47 473	49 392	77	2	10 419	100 737	1 636	5 777	2 539	816	1 131	6	220 005	30
Production vin blanc	4 013	3 980	ns	ns	146	608	61	89	46	19	40	0	9 003	49
Production vin rouge et rosé	60	124,5	ns	ns	174,5	3 038	28	149	33	27,5	20	ns	3 655	21
<b>dont AOP hors vins doux naturels et vins pour eaux-de-vie</b>														
Surface en production	109	791	9	0	9 167	94 966	229	3 438	2 305	726	597	0	112 337	28
Production vin blanc <sup>(1)</sup>	2	18	ns	0	126	505	2	23	44	14	19	0	753	13
Production vin rouge et rosé <sup>(1)</sup>	2,5	30,5	0	0	149,5	2 833,5	7	99	28	25	13	0	3 188	35
<b>dont vins AOP aptes à la production d'eaux-de-vie (Cognac, Armagnac)</b>														
Surface en production	44 380	43 780	0	0	25	28	393	34	0	7	0	0	88 647	98
Production de vin <sup>(1)</sup>	3 940	3 741,5	0	0	2	1	27,5	2	0	1	0	0	7 715	98

Source : Agreste - Statistique agricole annuelle

<sup>(1)</sup> volumes revendus  
ns : non significatif

# Productions végétales

## Les fruits frais en 2024

Unités : ha, q		Surface	% dans la France	Production
<b>Fraises</b>	<b>Nouvelle-Aquitaine</b>	<b>1 034</b>	<b>28</b>	<b>263 190</b>
	dont Lot-et-Garonne	587	16	148 528
	Dordogne	344	9	95 621
<b>Framboises</b>	<b>Nouvelle-Aquitaine</b>	<b>155</b>	<b>22</b>	<b>15 345</b>
	dont Corrèze	65	9	5 850
<b>Kiwis</b>	<b>Nouvelle-Aquitaine</b>	<b>2 090</b>	<b>52</b>	<b>242 573</b>
	dont Lot-et-Garonne	880	22	109 500
	Landes	620	15	70 400
<b>Melons</b>	<b>Nouvelle-Aquitaine</b>	<b>2 253</b>	<b>17</b>	<b>455 033</b>
	dont Vienne	1 140	9	241 440
	Charente-Maritime	488	4	103 300
<b>Pommes de table</b>	<b>Nouvelle-Aquitaine</b>	<b>6 701</b>	<b>17</b>	<b>2 945 706</b>
	dont Lot-et-Garonne	1 690	4	733 806
	Corrèze	1 452	4	610 730
	Dordogne	1 049	3	443 727
<b>Prunes à pruneaux</b>	<b>Nouvelle-Aquitaine</b>	<b>8 965</b>	<b>90</b>	<b>948 010</b>
	dont Lot-et-Garonne	7 672	77	836 248

Source : Agreste - Statistique agricole annuelle

## Les fruits secs en 2024

Unités : ha, q		Surface	% dans la France	Production
<b>Châtaignes</b>	<b>Nouvelle-Aquitaine</b>	<b>2 466</b>	<b>27</b>	<b>18 126</b>
	dont Dordogne	960	10	6 900
	Corrèze	668	7	4 730
<b>Noisettes</b>	<b>Nouvelle-Aquitaine</b>	<b>4 973</b>	<b>61</b>	<b>45 519</b>
	dont Lot-et-Garonne	3 660	45	36 950
<b>Noix</b>	<b>Nouvelle-Aquitaine</b>	<b>9 688</b>	<b>36</b>	<b>70 324</b>
	dont Dordogne	6 570	24	40 077

Source : Agreste - Statistique agricole annuelle

# Productions végétales

## Les légumes en 2024

Unités : ha, q		Surface	% dans la France	Production
<b>Asperges</b>	<b>Nouvelle-Aquitaine</b>	<b>2 753</b>	<b>37</b>	<b>100 099</b>
	dont Landes	1 164	16	53 544
	Gironde	683	9	31 418
<b>Carottes</b>	<b>Nouvelle-Aquitaine</b>	<b>4 964</b>	<b>31</b>	<b>1 954 909</b>
	dont Landes	2 641	17	1 039 089
	Gironde	2 063	13	816 746
<b>Courgettes</b>	<b>Nouvelle-Aquitaine</b>	<b>457</b>	<b>11</b>	<b>132 737</b>
	dont Lot-et-Garonne	190	5	50 350
<b>Haricots verts</b>	<b>Nouvelle-Aquitaine</b>	<b>10 098</b>	<b>38</b>	<b>1 007 261</b>
	dont Landes	6 520	25	652 000
	Gironde	2 320	9	232 000
<b>Laitues</b>	<b>Nouvelle-Aquitaine</b>	<b>310</b>	<b>4</b>	<b>71 124</b>
	dont Lot-et-Garonne	150	2	37 500
<b>Maïs doux</b>	<b>Nouvelle-Aquitaine</b>	<b>18 523</b>	<b>91</b>	<b>3 684 749</b>
	dont Landes	11 400	56	2 268 600
	Gironde	3 570	17	710 430
<b>Tomates</b>	<b>Nouvelle-Aquitaine</b>	<b>924</b>	<b>17</b>	<b>1 198 771</b>
	dont Lot-et-Garonne	495	9	605 283

Source : Agreste - Statistique agricole annuelle

## Les pommes de terre en 2024

Unités : ha, q		Surface	% dans la France	Production
<b>Pommes de terre</b>	<b>Nouvelle-Aquitaine</b>	<b>5 628</b>	<b>3</b>	<b>1 580 391</b>
	dont Landes	1 992	1	589 953
	Gironde	1 850	1	546 208
	Lot-et-Garonne	558	ns	151 146
dont primeurs ou nouvelles	<b>Nouvelle-Aquitaine</b>	<b>1 742</b>	<b>13</b>	<b>452 784</b>
	dont Gironde	612	5	177 296
	Lot-et-Garonne	441	3	116 865
	Landes	354	3	102 589

ns : non significatif

Source : Agreste - Statistique agricole annuelle

# Productions animales

## Le cheptel bovin en 2024

Unité : tête	Charente	Charente-Maritime	Corrèze	Creuse	Dordogne	Gironde	Landes	Lot-et-Garonne	Pyrénées-Atlantiques	Deux-Sèvres	Vienne	Haute-Vienne	Nouvelle-Aquitaine	% dans la France
Vaches laitières	10 781	9 944	6 351	5 994	13 891	3 451	4 194	6 314	19 498	24 966	9 673	8 378	123 435	4
Vaches nourrices	39 166	23 407	109 210	155 275	64 283	11 251	10 614	13 998	75 140	85 868	41 768	115 165	745 145	20
<b>Autres bovins de plus de 2 ans</b>	<b>17 280</b>	<b>13 451</b>	<b>28 387</b>	<b>48 535</b>	<b>23 539</b>	<b>6 581</b>	<b>6 244</b>	<b>7 231</b>	<b>28 241</b>	<b>40 461</b>	<b>15 926</b>	<b>34 415</b>	<b>270 291</b>	<b>13</b>
Génisses laitières de renouvellement	1 732	1 688	934	1 180	2 357	521	476	1 083	2 959	2 846	990	1 490	18 256	4
Génisses nourrices de renouvellement	8 889	6 771	16 810	30 372	13 379	3 597	3 639	3 972	17 415	22 684	8 530	20 872	156 930	19
Génisses de boucherie	4 183	3 237	4 138	7 431	3 590	954	960	1 104	4 662	10 458	3 921	5 167	49 805	11
Mâles	2 476	1 755	6 505	9 552	4 213	1 509	1 169	1 072	3 205	4 473	2 485	6 886	45 300	13
<b>Bovins de 1 à 2 ans</b>	<b>19 655</b>	<b>11 508</b>	<b>26 905</b>	<b>60 447</b>	<b>21 761</b>	<b>4 369</b>	<b>4 019</b>	<b>5 711</b>	<b>22 647</b>	<b>55 309</b>	<b>20 562</b>	<b>50 101</b>	<b>302 994</b>	<b>10</b>
Génisses laitières de renouvellement	2 388	2 537	1 188	1 305	3 025	577	924	1 425	4 457	6 953	2 564	1 879	29 222	3
Génisses nourrices de renouvellement	9 108	4 928	15 352	29 425	11 411	2 335	1 819	2 775	12 527	22 159	8 971	23 639	144 449	17
Génisses de boucherie	4 537	2 543	6 620	12 645	3 274	668	547	836	3 660	11 120	4 484	10 196	61 130	13
Mâles	3 622	1 500	3 745	17 072	4 051	789	729	675	2 003	15 077	4 543	14 387	68 193	9
<b>Bovins de moins de 1 an</b>	<b>33 120</b>	<b>21 513</b>	<b>81 453</b>	<b>119 737</b>	<b>63 138</b>	<b>7 421</b>	<b>9 124</b>	<b>15 224</b>	<b>64 001</b>	<b>85 976</b>	<b>36 883</b>	<b>91 862</b>	<b>629 452</b>	<b>14</b>
dont veaux de boucherie	2 549	2 094	5 263	6 674	19 869	2 076	2 832	4 894	21 467	7 304	3 161	5 120	83 303	17
<b>Total bovins</b>	<b>120 002</b>	<b>79 823</b>	<b>252 306</b>	<b>389 988</b>	<b>186 612</b>	<b>33 073</b>	<b>34 195</b>	<b>48 478</b>	<b>209 527</b>	<b>292 580</b>	<b>124 812</b>	<b>299 921</b>	<b>2 071 317</b>	<b>13</b>

Source : Agreste - Statistique agricole annuelle

# Productions animales

## Le cheptel ovin en 2024

Unité : tête	Charente	Charente-Maritime	Corrèze	Creuse	Dordogne	Gironde	Landes	Lot-et-Garonne	Pyrénées-Atlantiques	Deux-Sèvres	Vienne	Haute-Vienne	Nouvelle-Aquitaine	% dans la France
Agnelles	7 120	1 770	6 120	10 980	6 790	2 240	640	2 040	109 520	26 230	23 550	35 300	<b>232 300</b>	25
Brebis-mères (y c. réforme)	36 280	9 230	30 100	44 890	35 920	12 630	3 750	13 890	489 020	116 060	106 680	141 730	<b>1 040 180</b>	24
dont brebis-mères laitières	150	470	1 150	570	2 260	1 790	840	670	431 240	130	140	820	<b>440 230</b>	36
Autres ovins (y c. béliers)	10 220	2 620	7 450	12 480	10 420	3 860	810	3 640	66 440	34 470	31 910	43 520	<b>227 840</b>	18
<b>Total ovins</b>	<b>53 620</b>	<b>13 620</b>	<b>43 670</b>	<b>68 350</b>	<b>53 130</b>	<b>18 730</b>	<b>5 200</b>	<b>19 570</b>	<b>664 980</b>	<b>176 760</b>	<b>162 140</b>	<b>220 550</b>	<b>1 500 320</b>	<b>23</b>

Source : Agreste - Statistique agricole annuelle

## Le cheptel caprin en 2024

Unité : tête	Charente	Charente-Maritime	Corrèze	Creuse	Dordogne	Gironde	Landes	Lot-et-Garonne	Pyrénées-Atlantiques	Deux-Sèvres	Vienne	Haute-Vienne	Nouvelle-Aquitaine	% dans la France
Chevrettes	5 730	4 150	780	2 680	7 790	300	160	2 820	3 980	47 410	23 370	1 950	<b>101 120</b>	33
Chèvres	17 310	11 990	2 940	7 930	22 300	1 440	760	8 270	16 220	130 480	63 690	8 500	<b>291 830</b>	32
Autres caprins (y c. boucs)	2 380	510	540	500	2 980	130	70	4 340	1 480	13 780	15 360	590	<b>42 660</b>	41
<b>Total caprins</b>	<b>25 420</b>	<b>16 650</b>	<b>4 260</b>	<b>11 110</b>	<b>33 070</b>	<b>1 870</b>	<b>990</b>	<b>15 430</b>	<b>21 680</b>	<b>191 670</b>	<b>102 420</b>	<b>11 040</b>	<b>435 610</b>	<b>33</b>

Source : Agreste - Statistique agricole annuelle

# Productions animales

## Le cheptel porcin en 2024

Unité : tête	Charente	Charente-Maritime	Corrèze	Creuse	Dordogne	Gironde	Landes	Lot-et-Garonne	Pyrénées-Atlantiques	Deux-Sèvres	Vienne	Haute-Vienne	Nouvelle-Aquitaine	% dans la France
Porcelets	38 830	1 880	15 190	11 000	24 760	10 800	26 430	9 480	63 410	65 090	54 500	13 320	<b>334 690</b>	8
Jeunes porcs de 20 à 50 kg	9 890	1 190	5 270	10 650	12 370	3 060	11 710	3 050	28 310	21 250	17 500	4 010	<b>128 260</b>	8
Truies de 50 kg et plus	6 140	450	3 350	1 870	5 860	3 110	4 730	1 890	12 270	13 460	11 930	3 860	<b>68 920</b>	8
Porcs à l'engrais de 50 kg et plus	32 640	3 630	18 170	16 520	32 570	7 670	28 320	8 080	93 380	54 640	43 080	9 580	<b>348 280</b>	7
<b>Total porcins</b>	<b>87 560</b>	<b>7 169</b>	<b>42 040</b>	<b>40 080</b>	<b>75 630</b>	<b>24 674</b>	<b>71 220</b>	<b>22 540</b>	<b>197 710</b>	<b>154 630</b>	<b>127 100</b>	<b>30 850</b>	<b>881 203</b>	<b>7</b>

Source : Agreste - Statistique agricole annuelle

## Les effectifs de volailles en 2024

Unité : millier de têtes	Nouvelle-Aquitaine	% dans la France
Total volailles	<b>34 236</b>	13
dont poulets de chair	<b>16 896</b>	12
canards	<b>7 001</b>	30

Source : Agreste - Statistique agricole annuelle

## Les volailles finies en 2024

Unité : tonne équivalent carcasse	Nouvelle-Aquitaine	% dans la France
Poulets de chair	<b>100 768</b>	9
Canards gras	<b>58 146</b>	54
dont foies gras de canard	<b>6 965</b>	56
Oies grasses	<b>279</b>	72
dont foies gras d'oie	<b>44</b>	73

Source : Agreste - Statistique agricole annuelle

## La production d'œufs des élevages professionnels en 2024

Unité : millier d'œufs	Nouvelle-Aquitaine	% dans la France
Œufs de consommation	<b>1 288 420</b>	8
Œufs à couver	<b>204 460</b>	14

Source : Agreste - Statistique agricole annuelle

# Productions animales

## La viande finie en 2024

Unité : tonne équivalent carcasse	Charente	Charente-Maritime	Corrèze	Creuse	Dordogne	Gironde	Landes	Lot-et-Garonne	Pyrénées-Atlantiques	Deux-Sèvres	Vienne	Haute-Vienne	Nouvelle-Aquitaine	% dans la France
Vaches de réforme	3 794	2 855	4 699	8 318	5 090	808	1 461	1 177	5 451	12 207	3 849	6 929	56 638	11
Génisses	2 575	812	1 061	5 184	2 273	333	385	433	1 324	5 405	2 126	5 814	27 725	13
Mâles	3 213	733	1 202	8 762	2 883	233	714	176	1 882	11 926	3 290	10 467	45 481	11
Veaux de boucherie	632	913	4 357	651	7 129	404	1 001	1 672	6 330	2 275	387	923	26 674	19
<b>Total bovins</b>	<b>10 214</b>	<b>5 313</b>	<b>11 319</b>	<b>22 915</b>	<b>17 375</b>	<b>1 778</b>	<b>3 561</b>	<b>3 458</b>	<b>14 987</b>	<b>31 813</b>	<b>9 652</b>	<b>24 133</b>	<b>156 518</b>	<b>12</b>
<b>Total ovins</b>	<b>1 165</b>	<b>284</b>	<b>617</b>	<b>927</b>	<b>894</b>	<b>209</b>	<b>69</b>	<b>251</b>	<b>7 923</b>	<b>3 564</b>	<b>3 447</b>	<b>3 477</b>	<b>22 827</b>	<b>22</b>
dont agneaux	957	237	483	703	711	153	49	192	5 510	2 859	2 955	2 729	17 538	22
<b>Total caprins</b>	<b>185</b>	<b>171</b>	<b>25</b>	<b>575</b>	<b>177,5</b>	<b>14</b>	<b>5</b>	<b>303</b>	<b>105</b>	<b>1 841</b>	<b>1 221</b>	<b>50</b>	<b>4 155</b>	<b>37</b>
<b>Total porcins</b>	<b>12 390</b>	<b>771</b>	<b>6 362</b>	<b>6 750</b>	<b>15 390</b>	<b>3 810</b>	<b>11 714</b>	<b>3 345</b>	<b>36 790</b>	<b>20 791</b>	<b>14 625</b>	<b>3 510</b>	<b>136 248</b>	<b>7</b>
dont porcs charcutiers	11 788	736	6 135	6 595	15 050	3 512	11 292	3 180	35 707	19 471	13 805	3 191	130 462	6

Source : Agreste - Statistique agricole annuelle

## Les exportations de brouards en 2024

Unité : tête	Charente	Charente-Maritime	Corrèze	Creuse	Dordogne	Gironde	Landes	Lot-et-Garonne	Pyrénées-Atlantiques	Deux-Sèvres	Vienne	Haute-Vienne	Nouvelle-Aquitaine	% dans la France
Total brouards	9 543	2 792	44 948	55 161	17 556	1 860	3 047	6 754	17 643	7 934	12 561	32 105	211 904	23

Source : Agreste - BDNI traitement SSP

# Productions animales

## La production de lait de vache en 2024

Unité : hectolitre	Charente	Charente-Maritime	Corrèze	Creuse	Dordogne	Gironde	Landes	Lot-et-Garonne	Pyrénées-Atlantiques	Deux-Sèvres	Vienne	Haute-Vienne	Nouvelle-Aquitaine	% dans la France
<b>Production finale</b>	<b>802 488</b>	<b>778 616</b>	<b>336 886</b>	<b>350 050</b>	<b>953 475</b>	<b>211 266</b>	<b>284 223</b>	<b>437 672</b>	<b>1 284 242</b>	<b>2 179 089</b>	<b>846 631</b>	<b>496 329</b>	<b>8 960 967</b>	<b>4</b>
Livraisons à l'industrie	756 988	727 316	303 186	329 950	909 975	189 366	265 823	424 472	1 149 642	2 123 789	807 631	473 529	8 461 667	4
<b>Nombre de livreurs</b>	<b>166</b>	<b>143</b>	<b>99</b>	<b>88</b>	<b>227</b>	<b>43</b>	<b>59</b>	<b>105</b>	<b>358</b>	<b>319</b>	<b>113</b>	<b>109</b>	<b>1 829</b>	<b>4</b>
Taux butyreux (g/l)	42,9	41,9	42,0	41,4	42,3	43,0	43,5	42,7	42,2	42,8	42,6	42,7	42,4	
Matière protéique (g/l)	34,0	33,8	33,7	33,5	33,6	33,9	33,3	33,4	33,5	34,2	34,2	34,0	33,8	

Sources : Agreste - Statistique agricole annuelle - Enquête annuelle laitière (EAL)

## La production de lait de chèvre en 2024

Unité : hectolitre	Nouvelle-Aquitaine	% dans la France
<b>Production finale</b>	<b>2 374 233</b>	<b>35</b>
dont Deux-Sèvres	1 148 460	17
Vienne	515 680	8
Livraisons à l'industrie	2 102 510	42
<b>Nombre de livreurs</b>	<b>857</b>	<b>36</b>

Sources : Agreste - Statistique agricole annuelle - Enquête annuelle laitière (EAL)

## La production de lait de brebis en 2024

Unité : hectolitre	Nouvelle-Aquitaine	% dans la France
<b>Production finale</b>	<b>793 697</b>	<b>25</b>
dont Pyrénées-Atlantiques	777 805	24
Livraisons à l'industrie	624 787	22
<b>Nombre de livreurs</b>	<b>1 048</b>	<b>37</b>

Sources : Agreste - Statistique agricole annuelle - Enquête annuelle laitière (EAL)

## La production de miel en 2024

Unité : tonne	Nouvelle-Aquitaine	% dans la France
<b>Production des exploitations agricoles</b>	<b>2 830</b>	<b>15</b>
Nombre d'apiculteurs professionnels *	2 850	13

Sources : Agreste - Statistique agricole annuelle - Télérucher

\* correspond aux déclarants à Télérucher de plus de 50 ruches (avec ou sans SIRET) ainsi que les déclarants de moins de 50 ruches avec SIRET



# Conchyliculture

Ventes entre professionnels et pour la consommation en conchyliculture en 2023, par région du siège de l'entreprise, par espèce, hors éclosion/nurserie (naissain)

Espèce	Stade d'élevage	Destination	Entreprises avec des ventes	Volume	Valeur	Prix unitaire
			<i>nombre d'entreprises</i>	<i>tonne</i>	<i>millier d'euros</i>	<i>€/kg</i>
<b>Charente-Maritime</b>						
Huîtres	Adulte	Consommateur	428	44 877	290 158	6,5
		Autre conchyliculteur	242	13 036	50 444	3,9
	Demi-élevage (2 ans)	Autre conchyliculteur	40	503	739	1,5
	Pré-grossissement (18 mois)	Autre conchyliculteur	34	517	1 401	2,7
Moules	Adulte	Consommateur	58	10 184	23 788	2,3
		Autre conchyliculteur	31	2 924	6 428	2,2
	Pré-grossissement (18 mois)	Autre conchyliculteur	10	126	809	6,4
Autres coquillages dont coque, palourde, ormeau	Adulte	Consommateur	23	210	1 750	8,3
		Autre conchyliculteur	6	60	294	4,9
	Pré-grossissement (18 mois)	Autre conchyliculteur	s	s	s	s
<b>Arcachon - Aquitaine</b>						
Huîtres	Adulte	Consommateur	219	4 557	29 013	6,4
		Autre conchyliculteur	48	641	3 316	5,2
	Demi-élevage (2 ans)	Autre conchyliculteur	s	s	s	s
	Pré-grossissement (18 mois)	Autre conchyliculteur	4	7	28	3,8
Autres coquillages dont coque, palourde, ormeau	Adulte	Consommateur	s	s	s	s

s : secret statistique

Source : Agreste - Enquête aquaculture 2023

Les comptes de l'agriculture en Nouvelle-Aquitaine

Unité : million d'euros	2023	2024	% France
<b>Produits végétaux</b>	<b>8 568,7</b>	<b>6 843,6</b>	<b>15</b>
Céréales	1 718	1 208	13
dont maïs	769	665	25
dont blé tendre	630	341	7
Oléagineux	441	376	15
Protéagineux	51	49	14
Produits maraîchers et horticoles	958	955	16
Fruits	851	857	20
Vins d'appellation	1 484	1 235	15
Vins pour eaux-de-vie	1 946	1 227	100
Fourrages	969	813	14
<b>Produits animaux</b>	<b>3 633,0</b>	<b>3 649,5</b>	<b>11</b>
dont gros bovins et veaux	1 272	1 226	14
dont porcs, ovins, caprins	510	497	10
dont volailles et œufs	832	914	15
dont lait et produits laitiers	886	882	7
<b>Services</b>	<b>1 158,6</b>	<b>1 186,7</b>	<b>16</b>
<b>Jardins familiaux <sup>(1)</sup></b>	<b>317,0</b>	<b>330,2</b>	<b>19</b>
<b>Production totale hors subventions</b>	<b>13 677</b>	<b>12 010</b>	<b>14</b>
Subventions sur les produits	169	156	18
<b>Production totale au prix de base (a)</b>	<b>13 846</b>	<b>12 166</b>	<b>14</b>
<b>Consommations intermédiaires</b>	<b>8 316</b>	<b>7 872</b>	<b>14</b>
Charges de culture *	1 669	1 367	13
Charges animales **	2 366	2 083	11
Entretien et produits pétroliers ***	1 814	1 868	15
Services de travaux agricoles et autres services	2 428	2 511	16
<b>Valeur ajoutée brute (b)</b>	<b>5 530</b>	<b>4 294</b>	<b>14</b>
Subventions d'exploitations	1 177	1 415	17
Impôts fonciers	156	132	14
Autres impôts sur la production	26	25	17
<b>Résultat agricole brut (c)</b>	<b>6 525</b>	<b>5 553</b>	<b>14</b>

Source : Agreste - Comptes de l'agriculture 2023 semi-définitifs et 2024 provisoires (base 2020)

<sup>(1)</sup> l'activité des jardins familiaux, des exploitants et des non exploitants agricoles fait également partie du champ des comptes de l'agriculture depuis la base 2020

\* charges de culture : semences et plants, engrais et amendements, produits de protection des cultures

\*\* charges animales : aliments pour animaux, dépenses vétérinaires

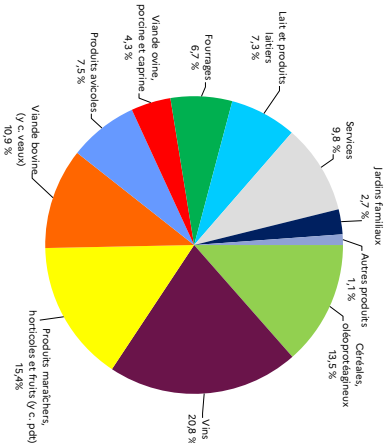
\*\*\* entretien et produits pétroliers : produits pétroliers, entretien matériel et achat petit matériel, entretien bâtiment

(a) production totale au prix de base = production totale hors subventions + subventions sur les produits

(b) valeur ajoutée brute = production totale au prix de base - consommations intermédiaires

(c) résultat agricole brut = valeur ajoutée brute au coût des facteurs (VABCF) = valeur ajoutée brute + subventions exploitations - impôts à la production

Production agricole 2024 (y c. subventions sur les produits agricoles)



Source : Agreste - Comptes de l'agriculture 2024 provisoires (base 2020)

# Données économiques

## Valeur de la production agricole en 2024

Unité : million d'euros	Charente	Charente-Maritime	Corrèze	Creuse	Dordogne	Gironde	Landes	Lot-et-Garonne	Pyrénées-Atlantiques	Deux-Sèvres	Vienne	Haute-Vienne	Nouvelle-Aquitaine	% dans la France
<b>Produits végétaux (bruts et transformés)</b>	<b>895,8</b>	<b>1 042,1</b>	<b>149,0</b>	<b>148,7</b>	<b>462,4</b>	<b>1 444,0</b>	<b>472,7</b>	<b>926,4</b>	<b>328,5</b>	<b>376,1</b>	<b>417,3</b>	<b>180,6</b>	<b>6 843,6</b>	<b>15</b>
dont céréales	92,5	182,0	9,0	22,7	49,6	45,1	213,9	119,0	141,0	136,6	175,5	21,4	<b>1 208,3</b>	13
oléagineux	45,3	70,3	0,7	4,8	16,6	5,9	12,3	44,2	16,6	69,1	85,8	4,9	<b>376,5</b>	15
produits maraîchers et horticoles	45,7	88,4	11,7	3,2	63,4	247,9	178,3	206,3	43,7	19,6	39,1	8,0	<b>955,3</b>	16
fruits	7,1	26,3	48,4	2,5	154,7	26,7	21,0	468,8	14,9	24,3	21,2	41,3	<b>857,2</b>	20
vins	637,1	612,7	0,1	0,0	104,1	1 075,5	11,7	48,1	22,9	9,5	7,1	0,0	<b>2 528,8</b>	23
<b>Produits animaux (bruts et transformés)</b>	<b>170,7</b>	<b>140,0</b>	<b>199,7</b>	<b>279,8</b>	<b>303,4</b>	<b>61,2</b>	<b>306,2</b>	<b>177,0</b>	<b>639,4</b>	<b>823,7</b>	<b>279,9</b>	<b>268,5</b>	<b>3 649,5</b>	<b>11</b>
dont gros bovins et veaux	66,9	40,6	136,0	229,3	118,3	13,7	20,0	28,6	121,3	197,1	73,1	180,7	<b>1 225,6</b>	14
porcins, ovins, caprins	35,4	4,4	19,2	20,1	40,9	10,1	24,3	10,2	151,0	79,6	65,6	36,3	<b>497,1</b>	10
volailles et œufs	2,7	32,6	19,8	3,6	68,4	18,8	212,2	103,3	133,4	278,5	26,8	14,2	<b>914,3</b>	15
laits et produits laitiers	57,9	51,5	22,1	24,3	71,9	12,4	15,1	28,4	225,8	235,7	102,7	34,4	<b>882,2</b>	7
<b>Production totale hors subventions (y c. jardins familiaux)</b>	<b>1 200,0</b>	<b>1 359,3</b>	<b>390,3</b>	<b>476,8</b>	<b>879,5</b>	<b>1 727,5</b>	<b>866,2</b>	<b>1 234,7</b>	<b>1 086,3</b>	<b>1 409,4</b>	<b>889,6</b>	<b>490,4</b>	<b>12 010,0</b>	<b>14</b>
<b>Production totale au prix de base (y c. subventions et jardins familiaux)*</b>	<b>1 208,0</b>	<b>1 365,2</b>	<b>405,9</b>	<b>499,9</b>	<b>890,9</b>	<b>1 730,5</b>	<b>868,6</b>	<b>1 247,7</b>	<b>1 110,1</b>	<b>1 429,0</b>	<b>900,4</b>	<b>510,1</b>	<b>12 166,3</b>	<b>14</b>

Source : Comptes de l'agriculture 2024 provisoires (base 2020)

\* production totale au prix de base = produits végétaux + produits animaux + services + jardins familiaux + subventions sur les produits

# Données économiques

## Les résultats économiques 2023 des exploitations agricoles en Nouvelle-Aquitaine

Unité : millier d'euros					Ratios				
					Charges d'approvisionnement / production de l'exercice %	Autres achats et charges externes (n.c. fermages) / production de l'exercice %	Subventions / EBE %	Valeur ajoutée par ETP total <sup>(1)</sup>	EBE par ETP non salarié <sup>(1)</sup>
Moyenne par exploitation	Production de l'exercice	Valeur ajoutée	Excédent brut d'exploitation (EBE)	Résultat courant avant impôts (RCAI)					
<b>Ensemble des OTEX</b>	<b>222,5</b>	<b>62,2</b>	<b>67,9</b>	<b>32,3</b>	<b>39</b>	<b>33</b>	<b>52</b>	<b>31,7</b>	<b>52,8</b>
Céréales et oléoprotéagineux	152,1	16,3	31,7	5,8	54	36	103	12,9	28,3
Fruits et autres cultures permanentes	202,1	62,7	62,3	26,3	22	47	57	25,5	46,2
Viticulture	314,9	144,3	97,6	49,6	20	34	17	52,6	81,5
Polyculture, polyélevage	240,9	50,8	67,1	31,4	45	34	61	26,6	47,9
Bovins lait	386,3	80,3	102,7	50,5	48	31	46	33,9	59,3
Bovins viande	110,2	20,0	60,0	31,8	45	37	87	14,0	45,7
Ovins	68,7	- 0,4	36,6	13,1	59	42	112	- 0,3	27,8
Caprins	284,3	73,0	69,6	26,5	48	26	47	32,0	56,9
Volailles	403,4	65,9	85,0	39,0	62	22	43	39,8	65,4

Source : Agreste - Réseau d'Information Comptable Agricole (RICA)

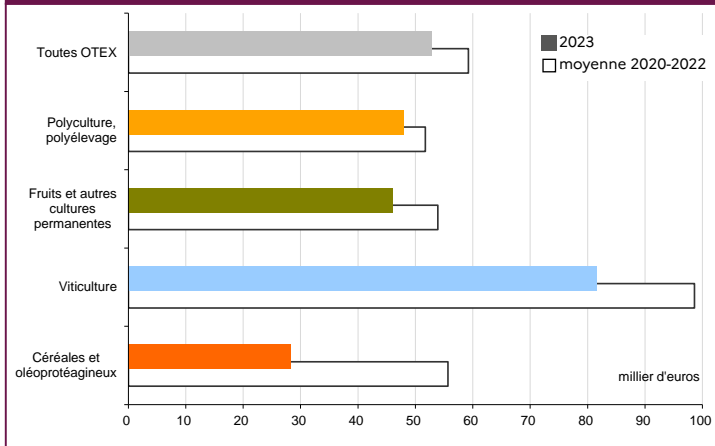
NB : les charges sociales de l'exploitant agricole sont exclues des charges pour le RICA

<sup>(1)</sup> ETP : équivalent temps plein

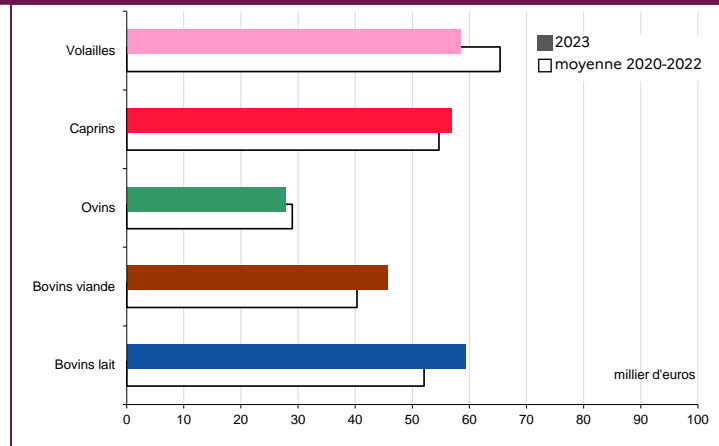
champ : exploitations avec une PBS (production brute standard) supérieure à 25 000 euros

# Données économiques

## EBE par ETP \* non salarié



Source : Agreste - Réseau d'Information Comptable Agricole (RICA)



Source : Agreste - Réseau d'Information Comptable Agricole (RICA)

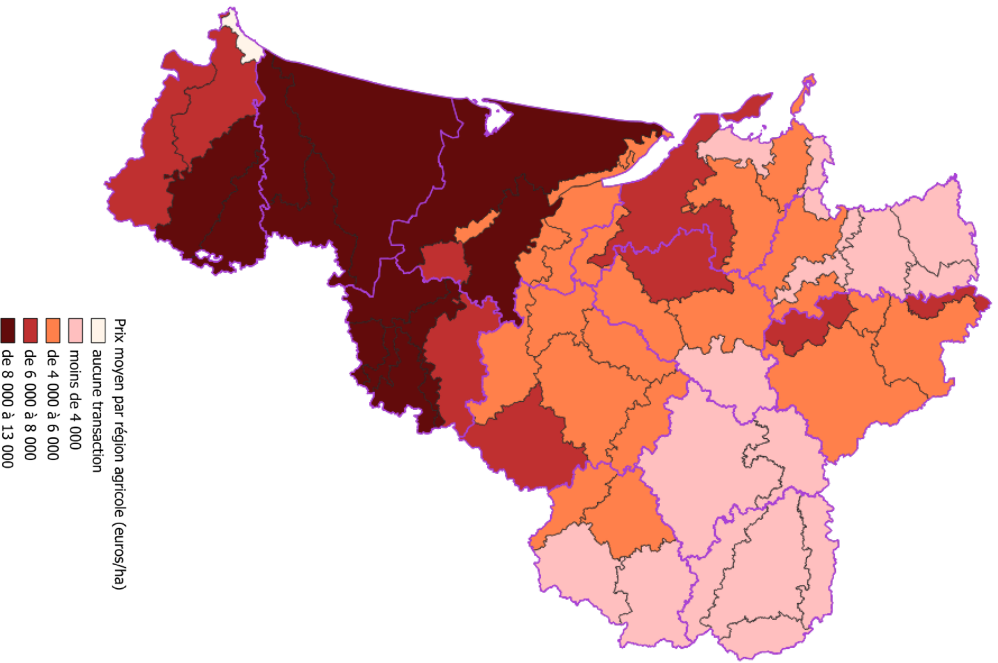
NB : les charges sociales de l'exploitant agricole sont exclues des charges pour le RICA

\* ETP : équivalent temps plein

champ : exploitations avec une PBS supérieure à 25 000 euros

# Données économiques

Le prix moyen des terres et prés librés à la vente en 2024



©IGN Bd Carto®

Source : FNSAFER - SSP

# Données économiques

## Le prix des vignes en 2024

Unité : millier d'euros courants / ha

Bassin viticole Bordeaux-Aquitaine vins AOP	2024	Minima	Maxima
<b>Dordogne</b>			
Bergerac rouge	7,5	6,5	9,0
Bergerac blanc	7,0	6,0	8,0
Monbazillac	14,0	12,0	17,0
Pécharmant	32,0	30,0	35,0
<b>Gironde</b>			
Cadillac - Côtes de Bordeaux	9,0	4,0	15,0
Bordeaux blanc	8,0	4,0	13,5
Bordeaux rouge	8,0	4,0	13,5
Canon Fronsac	-	-	-
Blaye - Côtes de Bordeaux	8,0	4,0	15,0
Côtes de Bourg	8,0	4,0	15,0
Castillon et Francs - Côtes de Bordeaux	8,0	4,0	15,0
Fronsac	-	-	-
Graves blanc	25,0	10,0	32,0
Graves de Vayre	9,5	4,0	15,0
Graves rouge	25,0	10,0	30,0
Haut-Médoc	40,0	15,0	120,0
Lalande de Pomerol	150,0	120,0	180,0
Liquoreux rive droite	9,0	4,0	15,0
Listrac	20,0	15,0	30,0
Médoc	14,0	5,0	30,0
Moulis	40,0	30,0	60,0
Paulliac	2 500,0	1 700,0	4 000,0
Pessac-Léognan	450,0	350,0	600,0
Pomerol	-	-	-
Saint-Estèphe	400,0	200,0	900,0
Saint-Émilion	250,0	150,0	2 500,0
Saint-Julien, Margaux	-	-	-
Saint-Julien	-	-	-
Margaux	1 400,0	900,0	2 000,0
Satellites de Saint-Émilion	35,0	15,0	90,0
Sauternes	28,0	15,0	150,0
<b>Lot-et-Garonne</b>			
Buzet	8,0	6,5	11,0
Côtes de Duras	8,0	7,0	9,5
Côtes du Marmandais	9,5	8,0	10,0

AOP : Appellation d'origine protégée

Source : FNSAFER

# Données économiques

## Le prix des vignes en 2024

Unité : millier d'euros courants / ha

Bassin viticole Sud-Ouest Aquitaine	2024	Minima	Maxima
<b>Landes</b>			
AOP Tursan	12,0	6,0	12,0
Vins IGP et sans IG en zone Armagnac	12,5	6,0	12,5
<b>Lot-et-Garonne</b>			
Vins IGP	15,0	11,0	17,0
Vins sans IG	6,0	-	-
<b>Pyrénées-Atlantiques</b>			
AOP Jurançon et Jurançon sec	-	-	-
AOP Madiran	-	-	-
<b>Bassin viticole Charentes - Cognac - vins à eaux-de-vie</b>	<b>2024</b>	<b>Minima</b>	<b>Maxima</b>
<b>Charente</b>			
Grande Champagne	60,0	45,0	65,0
Petite Champagne	50,0	38,0	55,0
Borderies	60,0	45,0	65,0
Fins Bois	50,0	38,0	55,0
Bons Bois	35,0	28,0	40,0
<b>Charente-Maritime</b>			
Petite Champagne	60,0	40,0	70,0
Borderies	60,0	45,0	70,0
Fins Bois	50,0	30,0	60,0
Bons Bois	30,0	20,0	40,0
<b>Autres vins AOP</b>	<b>2024</b>	<b>Minima</b>	<b>Maxima</b>
<b>Vienne</b>			
Saumur	12,0	12,0	22,0
Haut-Poitou	13,0	9,0	16,0

AOP : Appellation d'origine protégée

IGP : Indication géographique protégée

sans IG : sans indication géographique

Source : FNSAFER



# Données économiques

## Subventions de la PAC versées aux exploitants agricoles au titre de la campagne 2024

Unité : million d'euros	Charente	Charente-Maritime	Corrèze	Creuse	Dordogne	Gironde	Landes	Lot-et-Garonne	Pyrénées-Atlantiques	Deux-Sèvres	Vienne	Haute-Vienne	Nouvelle-Aquitaine
<b>Premier pilier</b>	76,8	87,5	63,9	89,9	74,7	34,1	48,4	78,2	114,9	117,8	109,0	79,4	974,6
dont aides découplées *	67,3	80,7	47,0	65,8	61,1	30,9	45,5	63,3	89,3	95,4	95,5	58,2	800,0
dont aides couplées animales	6,8	3,9	16,3	23,2	10,3	1,8	1,7	2,5	23,7	18,2	9,2	20,0	137,6
dont aides couplées végétales	2,7	2,9	0,6	0,9	3,3	1,4	1,2	12,4	1,9	4,2	4,3	1,2	37,0
<b>ICHN **</b>	7,3	4,5	27,7	29,2	11,1	0,7	0,0	3,0	43,0	0,7	5,5	19,1	151,8
<b>Assurance récolte</b>	10,1	7,1	1,0	0,6	3,8	11,2	12,0	3,5	5,8	6,0	6,4	1,1	68,6
<b>Aides à l'agriculture biologique</b>	2,4	2,1	1,9	2,0	6,2	5,1	1,4	5,8	1,8	4,0	4,1	2,8	39,6
CAB ***	1,4	0,9	1,0	1,0	3,6	3,8	0,7	3,4	0,9	2,1	2,4	1,4	22,6
MAB ****	1,0	1,2	0,9	1,0	2,6	1,3	0,7	2,4	0,9	1,9	1,7	1,4	17,0
<b>MAEC *****</b>	5,3	5,5	2,5	3,2	1,2	1,3	1,0	1,2	5,6	9,4	5,5	2,5	44,2

Source : Agreste - extraction ISIS - 15 juillet et 15 septembre 2025

\* aides découplées : droit au paiement de base (DPB), paiement écorégime, paiement redistributif, paiement additionnel jeunes agriculteurs

\*\* ICHN : indemnités compensatoires de handicaps naturels

\*\*\* CAB : conversion à l'agriculture biologique

\*\*\*\* MAB : maintien à l'agriculture biologique

\*\*\*\*\* MAEC : mesures agro-environnementales et climatiques

# Bois et forêt

## La récolte de bois en Nouvelle-Aquitaine en 2024, par département de prélèvement

Unité : millier de m³ de bois rond	Charente	Charente-Maritime	Corrèze	Creuse	Dordogne	Gironde	Landes	Lot-et-Garonne	Pyrénées-Atlantiques	Deux-Sèvres	Vienne	Haute-Vienne	Nouvelle-Aquitaine	% dans la France
<b>Total des prélèvements</b>	<b>260,9</b>	<b>184,6</b>	<b>1 063,1</b>	<b>609,4</b>	<b>762,8</b>	<b>2 646,2</b>	<b>2 918,6</b>	<b>443,3</b>	<b>84,0</b>	<b>150,9</b>	<b>253,7</b>	<b>538,6</b>	<b>9 916,1</b>	<b>26,0</b>
Total bois d'œuvre	87,2	74,8	614,7	335,6	267,1	1 016,3	1 193,0	232,5	30,3	54,0	95,3	187,7	<b>4 188,5</b>	22,9
ensemble conifères	28,5	45,5	563,7	305,9	177,9	967,8	1 144,4	183,9	5,0	10,8	31,8	144,3	<b>3 609,5</b>	26,1
ensemble feuillus	58,7	29,2	51,0	29,7	89,2	48,5	48,6	48,6	25,3	43,2	63,5	43,4	<b>579,0</b>	12,9
Total bois de trituration	79,6	87,8	331,7	167,4	292,1	1 371,3	1 476,0	166,8	34,4	15,3	51,8	201,5	<b>4 275,7</b>	45,4
Autres bois d'industrie	19,7	s	27,5	6,0	45,0	15,8	10,6	7,2	3,1	16,7	5,0	83,9	<b>240,8</b>	38,9
Bois énergie	74,4	21,7	89,2	100,4	158,6	242,8	239,0	36,8	16,2	64,9	101,6	65,5	<b>1 211,1</b>	12,4

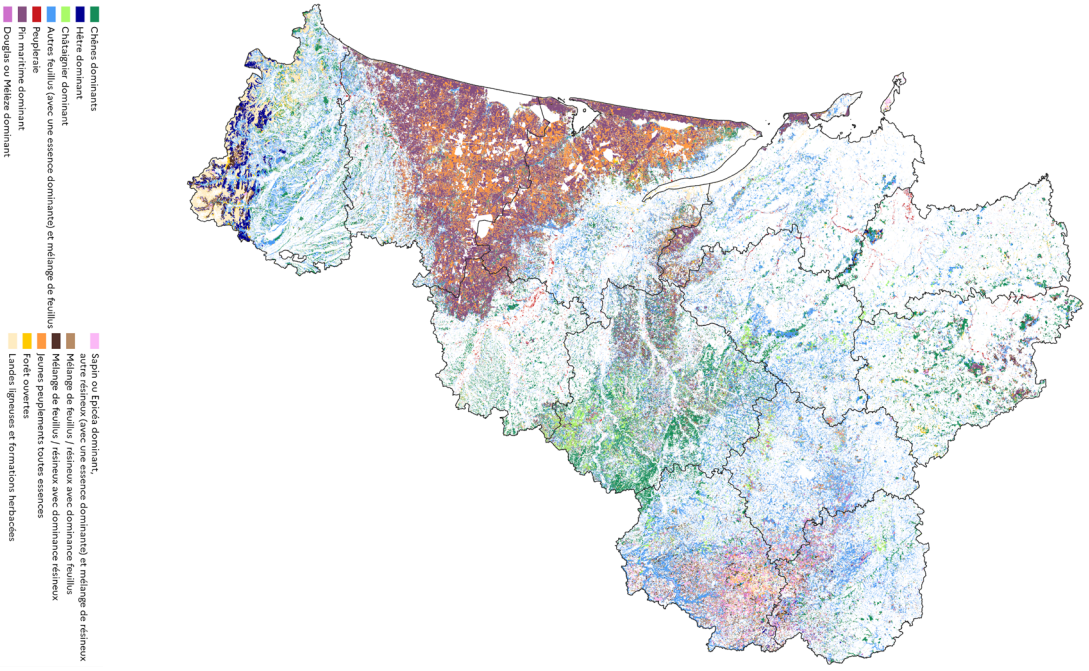
## Les sciages de bois en Nouvelle-Aquitaine en 2024, par département de localisation des établissements producteurs

Unité : millier de m³ de sciage	Charente	Charente-Maritime	Corrèze	Creuse	Dordogne	Gironde	Landes	Lot-et-Garonne	Pyrénées-Atlantiques	Deux-Sèvres	Vienne	Haute-Vienne	Nouvelle-Aquitaine	% dans la France
<b>Total des sciages</b>	<b>42,1</b>	<b>104,6</b>	<b>296,5</b>	<b>104,1</b>	<b>108,7</b>	<b>337,0</b>	<b>362,8</b>	<b>2,8</b>	<b>12,6</b>	<b>145,5</b>	<b>11,2</b>	<b>143,1</b>	<b>1 671,0</b>	<b>20,5</b>
Sciages de conifères	21,7	101,6	283,0	99,6	69,8	329,3	362,2	2,6	7,2	127,7	3,8	127,8	<b>1 536,3</b>	22,0
dont pin maritime	s	41,2	0,3	s	45,5	329,3	362,1	2,6	s	99,6	s	s	<b>882,0</b>	82,4
dont sapin, épicéa	0,9	s	166,1	80,5	20,1	s	s	s	5,5	15,7	s	72,1	<b>411,1</b>	9,8
dont douglas	2,3	1,1	98,2	11,8	3,1	s	s	s	1,2	4,1	2,4	36,0	<b>160,4</b>	13,6
Sciages de feuillus	13,4	2,4	9,9	4,5	31,3	0,5	s	s	2,6	17,8	7,3	7,6	<b>97,5</b>	9,7
Merrains, bois sous rails, bois tropicaux	7,0	s	3,6	s	7,6	7,2	s	s	s	s	s	7,7	<b>37,2</b>	21,7

s : secret statistique

Source : Agreste - Enquête annuelle de branche des exploitations forestières et des scieries

## Carte forestière de la région Nouvelle-Aquitaine



Source : IGN

# Industries agroalimentaires

## Chiffres clés des IAA et du commerce de gros par secteur d'activité en 2022 (hors artisanat commercial)

Unités : nombre, million d'euros	Nombre d'unités légales	Effectif salarié en ETP *	Chiffre d'affaires hors taxes		Valeur ajoutée hors taxes	Investissements corporels bruts hors apports
			total	à l'export		
Transformation et conservation de la viande et préparation de produits à base de viande hors charcuterie	442	7 298	2 465	229	377	63
Transformation et conservation de poissons, de crustacés et de mollusques	41	950	239	9	40	8
Transformation et conservation de fruits et légumes	324	3 620	1 325	237	246	71
Fabrication d'huiles et graisses végétales et animales	32	97	s	s	10	5
Fabrication de produits laitiers	185	3 718	1 747	320	270	66
Travail des grains ; fabrication de produits amylacés	63	437	s	s	30	11
Fabrication de produits de boulangerie-pâtisserie et de pâtes alimentaires hors artisanat commercial	338	2 321	532	32	149	52
Fabrication d'autres produits alimentaires	659	4 028	1 261	129	284	136
Fabrication d'aliments pour animaux	65	1 309	1 161	185	92	40
Fabrication de boissons	776	6 707	6 280	3 799	2 512	357
<b>Industries agroalimentaires</b>	<b>2 925</b>	<b>30 485</b>	<b>15 413</b>	<b>5 006</b>	<b>4 010</b>	<b>809</b>
Commerce de gros de produits agricoles bruts et d'animaux vivants	664	4 630	7 543	1 040	395	80
Commerce de gros de produits alimentaires, de boissons hors tabac	2 921	12 990	12 277	4 331	1 242	195
<b>Industries agroalimentaires et commerce de gros de produits agroalimentaires</b>	<b>6 510</b>	<b>48 105</b>	<b>35 233</b>	<b>10 377</b>	<b>5 647</b>	<b>1 084</b>

Sources : Esane 2022 à méthode 2022, Flores 2022, SIRUS, Insee - traitements SSP

\* ETP : équivalent temps plein

s : secret statistique

champ : ensemble des unités légales régionales des secteurs marchands non agricoles et non financiers (y compris micro-entrepreneurs)

# Industries agroalimentaires

## Les entreprises agroalimentaires régionales en 2022

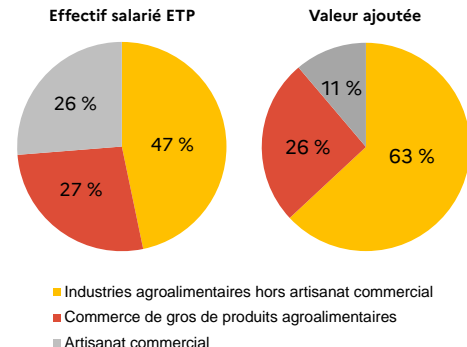
Secteur d'activité (Naf rev 2)	Nombre d'unités légales	Effectif salarié		Chiffre d'affaires hors taxes		Valeur ajoutée hors taxes
		en ETP *	au 31 décembre	total	à l'export	
Ensemble des entreprises agroalimentaires de la région	10 486	65 240	72 246	36 827	10 384	6 359
Poids des industries agroalimentaires dans l'industrie manufacturière de la région	12 %	21 %	21 %	32 %	33 %	30 %
Industries agroalimentaires hors artisanat commercial	2 925	30 485	33 481	15 413	5 006	4 010
Commerce de gros de produits agroalimentaires	3 585	17 620	19 244	19 820	5 371	1 637
Artisanat commercial	3 976	17 135	19 521	1 594	7	712

Sources : Esane 2022 à méthode 2022, Flores 2022, SIRUS, Insee - traitements SSP

\* ETP : équivalent temps plein

champ : ensemble des unités légales régionales des secteurs marchands non agricoles et non financiers (y compris micro-entrepreneurs)

## Effectif salarié et valeur ajoutée en 2022



Sources : Esane 2022 à méthode 2022, Flores 2022, SIRUS, Insee - traitements SSP

# Industries agroalimentaires

## Les abattages d'animaux de boucherie et de volailles en 2024

Unités : tonne équivalent carcasse, %	Nouvelle-Aquitaine	% dans la France
<b>Bovins mâles de 12 à 24 mois</b>	<b>29 774</b>	<b>9</b>
dont Deux-Sèvres	11 424	4
Haute-Vienne	9 776	3
<b>Bovins mâles de plus de 24 mois</b>	<b>4 914</b>	<b>6</b>
<b>Vaches</b>	<b>63 177</b>	<b>12</b>
dont Corrèze	17 528	3
Deux-Sèvres	16 380	3
<b>Veaux (8 mois ou moins)</b>	<b>36 036</b>	<b>25</b>
<b>Jeunes bovins (de 8 à 12 mois)</b>	<b>3 034</b>	<b>22</b>
<b>Total des bovins</b>	<b>156 596</b>	<b>12</b>
dont Deux-Sèvres	36 869	3
Corrèze	35 654	3
Dordogne	28 259	2
Haute-Vienne	25 139	2

Source : Agreste - Enquêtes abattages (DIFFAGA et DIFFABATVOL)

## Les abattages d'animaux de boucherie et de volailles en 2024

Unités : tonne équivalent carcasse, %	Nouvelle-Aquitaine	% dans la France
<b>Total des ovins</b>	<b>18 391</b>	<b>27</b>
dont Vienne	7 601	11
<b>Total des caprins</b>	<b>4 133</b>	<b>71</b>
<b>Total des porcins</b>	<b>169 242</b>	<b>8</b>
<b>Poulets (y c. coquelets)</b>	<b>102 888</b>	<b>9</b>
<b>Canards à rôtir</b>	<b>13 479</b>	<b>19</b>
<b>Canards gras (y c. foies)</b>	<b>35 923</b>	<b>34</b>
<b>Oies</b>	<b>373</b>	<b>76</b>

Source : Agreste - Enquêtes abattages (DIFFAGA et DIFFABATVOL)

# Enseignement agricole

## Les effectifs de la formation initiale scolaire selon le statut de l'établissement

Unité : nombre		Charente	Charente-Maritime	Corrèze	Creuse	Dordogne	Gironde	Landes	Lot-et-Garonne	Pyrénées-Atlantiques	Deux-Sèvres	Vienne	Haute-Vienne	Nouvelle-Aquitaine
<b>Nombre d'élèves</b>														
2023-2024	<b>Ensemble</b>	<b>1 438</b>	<b>1 958</b>	<b>1 136</b>	<b>359</b>	<b>1 590</b>	<b>2 383</b>	<b>1 415</b>	<b>1 826</b>	<b>2 514</b>	<b>2 073</b>	<b>1 602</b>	<b>1 020</b>	<b>19 314</b>
	Public	473	877	1 136	359	546	1 135	526	712	793	729	900	787	<b>8 973</b>
	Privé	965	1 081	-	-	1 044	1 248	889	1 114	1 721	1 344	702	233	<b>10 341</b>
2024-2025	<b>Ensemble</b>	<b>1 527</b>	<b>1 928</b>	<b>1 154</b>	<b>362</b>	<b>1 617</b>	<b>2 431</b>	<b>1 430</b>	<b>1 896</b>	<b>2 649</b>	<b>2 103</b>	<b>1 626</b>	<b>1 018</b>	<b>19 741</b>
	Public	487	843	1 154	362	581	1 127	534	726	842	735	888	790	<b>9 069</b>
	Privé	1 040	1 085	-	-	1 036	1 304	896	1 170	1 807	1 368	738	228	<b>10 672</b>
<b>Dont en 2024-2025</b>														
Cycle court (niveaux 2 et 3)	<b>Ensemble</b>	<b>493</b>	<b>622</b>	<b>113</b>	<b>75</b>	<b>583</b>	<b>675</b>	<b>380</b>	<b>594</b>	<b>496</b>	<b>637</b>	<b>523</b>	<b>222</b>	<b>5 413</b>
	Public	16	63	113	75	90	71	42	30	60	89	102	74	<b>825</b>
	Privé	477	559	-	-	493	604	338	564	436	548	421	148	<b>4 588</b>
Cycle long (niveau 4)	<b>Ensemble</b>	<b>958</b>	<b>1 140</b>	<b>604</b>	<b>224</b>	<b>903</b>	<b>1 337</b>	<b>978</b>	<b>1 153</b>	<b>1 689</b>	<b>1 249</b>	<b>1 025</b>	<b>644</b>	<b>11 904</b>
	Public	421	625	604	224	393	770	420	569	621	460	708	564	<b>6 379</b>
	Privé	537	515	-	-	510	567	558	584	1 068	789	317	80	<b>5 525</b>
Cycle supérieur (niveau 5)	<b>Ensemble</b>	<b>76</b>	<b>166</b>	<b>437</b>	<b>63</b>	<b>131</b>	<b>419</b>	<b>72</b>	<b>149</b>	<b>464</b>	<b>217</b>	<b>78</b>	<b>152</b>	<b>2 424</b>
	Public	50	155	437	63	98	286	72	127	161	186	78	152	<b>1 865</b>
	Privé	26	11	-	-	33	133	-	22	303	31	-	-	<b>559</b>

Sources : MAA/DGER/DéciEA

# Enseignement agricole

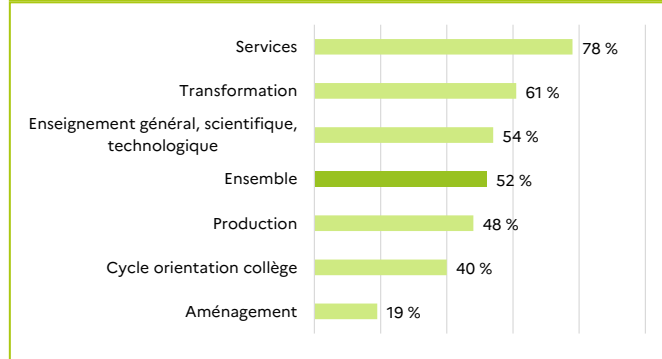
## Les résultats aux examens de l'enseignement agricole à la session de juin 2025

Unités : nombre, %	Nouvelle-Aquitaine				France		
	2025				2024	2025	2024
	Inscrits	Présents	Admis	Admis/Présents (%)	Admis/Présents (%)	Admis/Présents (%)	Admis/Présents (%)
<b>Ensemble <sup>(1)</sup></b>	<b>6 833</b>	<b>6 657</b>	<b>5 926</b>	<b>89,0</b>	<b>88,4</b>	<b>88,6</b>	<b>88,0</b>
CAPa	989	930	894	96,1	97,4	95,4	95,3
BAC professionnel <sup>(1)</sup>	3 231	3 163	2 859	90,4	88,8	89,7	88,4
BAC technologique <sup>(1)</sup>	566	564	544	96,5	97,3	97,6	97,3
BAC général <sup>(1)</sup>	228	228	219	96,1	96,7	n.d.	98,5
BTSa	1 819	1 772	1 410	79,6	79,0	78,8	77,4

Sources : MAA/DGER/DéciEA - MEN/BCP - Rectorats Bordeaux, Limoges et Poitiers

<sup>(1)</sup> résultats France 2025 non disponibles (n.d.) pour les Bac général, Bac technologique STL et Bac pro Bio-industries de transformation et Métiers du commerce et de la vente

## Proportion de filles en formation initiale scolaire selon les grands secteurs professionnels en 2024-2025 en Nouvelle-Aquitaine



Source : MAA/DGER/DéciEA



# Agriculture biologique

## L'agriculture biologique en 2024

Unités : ha, %	Charente	Charente-Maritime	Corrèze	Creuse	Dordogne	Gironde	Landes	Lot-et-Garonne	Pyrénées-Atlantiques	Deux-Sèvres	Vienne	Haute-Vienne	Nouvelle-Aquitaine	% dans la France
Nombre d'exploitations	427	470	476	330	1 427	1 535	388	998	856	625	538	560	8 630	15
Surfaces agricoles certifiées bio	21 432	18 166	13 807	19 486	39 095	35 009	10 974	34 000	15 830	38 320	37 051	25 118	308 288	13
Surfaces agricoles en conversion	1 365	1 209	2 900	2 100	4 799	5 871	921	3 790	1 958	2 304	2 296	2 768	32 281	12

Source : Agence Bio

## Les productions certifiées bio en 2024

Unités : ha, tête, %	Charente	Charente-Maritime	Corrèze	Creuse	Dordogne	Gironde	Landes	Lot-et-Garonne	Pyrénées-Atlantiques	Deux-Sèvres	Vienne	Haute-Vienne	Nouvelle-Aquitaine	% dans la France
Grandes cultures	8 098	8 542	1 051	4 570	6 744	2 657	4 544	13 106	2 728	19 419	18 112	5 063	94 634	15
Légumes et fruits	504	672	1 202	195	4 292	1 201	2 585	3 832	648	449	1 108	857	17 545	18
Vignes	568	836	82	2	2 992	19 249	112	1 250	501	82	322	7	26 003	18
Surfaces toujours en herbe	6 095	3 962	9 747	11 379	16 069	6 385	1 139	5 598	9 043	9 291	5 660	12 755	97 123	10
Cultures fourragères	4 905	3 125	1 578	3 088	7 241	2 776	1 377	7 699	2 302	8 496	9 781	5 856	58 224	11
Autres (y compris PPAM)	1 262	1 030	146	251	1 759	2 741	1 218	2 515	609	582	2 067	580	14 760	15
Vaches	3 141	1 662	4 178	5 957	6 950	1 716	445	1 873	2 705	7 976	4 081	6 748	47 432	10
Brebis allaitantes	2 879	1 842	3 531	3 828	6 104	2 111	294	4 249	3 159	4 623	3 682	9 784	46 086	16
Chèvres	900	302	391	320	4 185	290	378	1 044	1 543	3 607	3 075	423	16 458	14
Poulets de chair	27 397	65 019	154 640	9 950	139 050	93 580	123 440	343 445	56 420	2 035 371	23 647	14 385	3 086 344	29

Source : Agence Bio

# L'agroécologie en Nouvelle-Aquitaine

Accompagnement collectif - état des lieux en 2025 depuis leur création					
GIEE		Groupes Fermes 30 000		DEPHY : Groupes Fermes et sites expérimentaux	
Nombre	Nombre d'agriculteurs engagés	Nombre	Nombre d'agriculteurs engagés	Nombre	Nombre d'agriculteurs engagés
203	2 736	140	1 758	47 (29 groupes et 18 sites)	340 dans les 29 groupes

En 2025, 75 GIEE sont actifs avec 868 exploitations engagées  
GIEE : groupement d'intérêt économique et environnemental

Source : DRAAF Nouvelle-Aquitaine

Accompagnement individuel					Appel à projets 2025
Pacte Haïes 2024	Linéaire (km)			Accompagnement	
Nombre de dossiers approuvés	Haïes	Alignement d'arbres intra-parcellaires	Régénération naturelle assistée	Nombre de structures d'animation	Structuration et gestion durable de la filière Haïes
742	820	265	1	34	12 dossiers approuvés

Source : DRAAF Nouvelle-Aquitaine

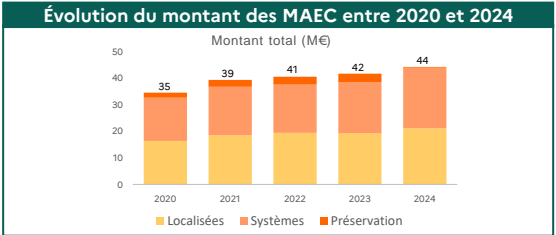
Nombre d'exploitations certifiées HVE (Haute Valeur Environnementale) niveau 3 au 1 <sup>er</sup> juillet 2025													
Charente	Charente-Maritime	Corrèze	Creuse	Dordogne	Gironde	Landes	Lot-et-Garonne	Pyrénées-Atlantiques	Deux-Sèvres	Vienne	Haute-Vienne	Nouvelle-Aquitaine	% dans la France
614	334	649	373	355	2 595	86	433	528	362	159	554	7 042	18

Source : MASA

MAEC de l'année 2024			
	Nombre de bénéficiaires	Montant (euros)	Montant (euros) / bénéficiaire
MAEC localisées	3 820	21 185 608	5 546
MAEC systèmes	2 046	22 764 030	11 126
MAEC protection	97	260 902	2 690
<b>Total MAEC</b>	<b>5 744</b>	<b>44 210 541</b>	<b>7 697</b>

MAEC : mesure agro-environnementale et climatique

Source : Agreste - extraction ISIS - 15 juillet et 15 septembre 2025



Source : ASP - traitement SSP - Sriset Nouvelle-Aquitaine

**Direction régionale de l'alimentation,  
de l'agriculture et de la forêt  
Nouvelle-Aquitaine**

**Service régional de l'information statistique,  
économique et territoriale**

**Tél : 05 56 00 42 00**

**Siège : Immeuble le Pastel  
22, rue des Pénitents Blancs  
87000 Limoges**

**Site de Bordeaux :  
Cité Administrative - 2, rue Jules Ferry  
33000 Bordeaux**

**Site de Poitiers :  
15, rue Arthur Ranc  
CS 40537 - 86020 Poitiers Cedex**



■ Accédez à nos données et publications sur les sites

<https://agreste.agriculture.gouv.fr>

<https://draaf.nouvelle-aquitaine.agriculture.gouv.fr>

■ Pour nous contacter

[contact.sriSET.draaf-nouvelle-aquitaine@agriculture.gouv.fr](mailto:contact.sriSET.draaf-nouvelle-aquitaine@agriculture.gouv.fr)

**<https://draaf.nouvelle-aquitaine.agriculture.gouv.fr>**  
**<https://agreste.agriculture.gouv.fr>**

---

Direction régionale de l'alimentation, de l'agriculture et de la forêt

Service régional de l'information statistique, économique et territoriale

Le Pastel 22 rue des Pénitents Blancs 87000 LIMOGES

Tel : 05 56 00 42 00

Courriel : [contact.sriSET.draaf-nouvelle-aquitaine@agriculture.gouv.fr](mailto:contact.sriSET.draaf-nouvelle-aquitaine@agriculture.gouv.fr)

Directrice régionale : Virginie ALAVOINE

Directeur de publication : Pierre ETCHESAHAR

Rédacteur en chef : Guillaume CHANET

Coordinateur et contributeur : Régis LEBARBIER

Contributeurs/trices : Julia CAILLON, Guillaume CHANET, Stéphanie

CHATEAUVIEUX, Catherine HARDY, Benoît LEMAIRE, Philippe MARTIN,

Loïc MONTANGON, Véronique TRIQUARD

PAO : Fabienne GEORGES

Composition : SRISET, Impression : Imprimerie Yonnaise

Dépôt légal : À parution ISBN : 978-2-11-167937-5 © Agreste 2025