



**RÉPUBLIQUE  
FRANÇAISE**

*Liberté  
Égalité  
Fraternité*



**agreste**

La statistique, l'évaluation et la prospective du ministère de l'Agriculture, de la Souveraineté alimentaire et de la Forêt

© draaf.nouvelle-aquitaine



# Mémento Enseignement agricole

Édition 2024

**Nouvelle-Aquitaine**  
Octobre 2024

# SOMMAIRE

- **Présentation de l'enseignement agricole**  
*page 3*
- **La formation initiale dans l'enseignement agricole**
  - Répartition des effectifs par département et composante de l'enseignement agricole  
*page 4*
  - Les effectifs voie scolaire et apprentissage  
*page 5*
  - Répartition des effectifs et proportion de filles par secteur de formation  
*page 6*
  - Répartition des élèves selon la catégorie socioprofessionnelle du responsable légal de l'élève  
*page 7*
- **Les sections sportives**  
*page 8*
- **Les sections européennes**  
*page 9*
- **La formation professionnelle continue dans l'enseignement agricole**  
*page 10*
- **Résultats aux examens (hors diplômes délivrés par unités capitalisables et par validation des acquis de l'expérience)**  
*pages 11, 12*
- **Les diplômes délivrés par unités capitalisables**  
*page 13*
- **Les diplômes délivrés par validation des acquis de l'expérience**  
*page 14*
- **L'insertion professionnelle à court terme**  
*pages 15, 16*
- **Bordeaux Sciences Agro - L'aventure du vivant**  
*page 17*
- **Le budget de l'enseignement agricole en Nouvelle-Aquitaine**  
*page 18*



Les formations proposées par les établissements d'enseignement agricole préparent aux métiers dans les secteurs de la production agricole, forestière, aquacole et produits de la mer, la transformation et la commercialisation des productions, l'industrie agroalimentaire, la santé et la protection animale et végétale, la qualité et la sécurité de l'alimentation, les services aux personnes et aux territoires, l'aménagement paysager et la protection de l'eau, des milieux naturels et du paysage et l'enseignement général et technologique.

Cet enseignement s'inscrit dans la mise en œuvre des politiques publiques au travers de ses cinq missions :

- Assurer une formation générale, technologique et professionnelle initiale et continue ;
- Participer à l'animation du milieu rural ;
- Contribuer à l'insertion scolaire des jeunes ainsi qu'à l'insertion sociale et professionnelle de ces derniers et des adultes ;
- Contribuer aux activités de développement, d'expérimentation et d'innovation agricoles et agroalimentaires ;
- Participer aux actions de coopération internationale en favorisant les échanges et l'accueil d'élèves, d'apprentis, d'étudiants, de stagiaires et d'enseignants.

L'enseignement agricole dans les filières générales, technologiques et professionnelles est dispensé par des établissements publics et privés.

#### Les établissements publics en Nouvelle-Aquitaine :

38 lycées d'enseignement général et technologique et lycées professionnels agricoles  
33 exploitations agricoles, 6 ateliers technologiques et 4 centres équestres  
15 centres de formation d'apprentis (CFA agricoles)  
21 centres de formation pour adultes (CFPPA)

#### Les établissements privés sous contrat avec l'État :

52 maisons familiales et rurales (MFR)  
19 lycées du réseau du conseil national de l'enseignement agricole privé (CNEAP)  
2 lycées du réseau de l'union nationale rurale d'éducation et de promotion (UNREP)

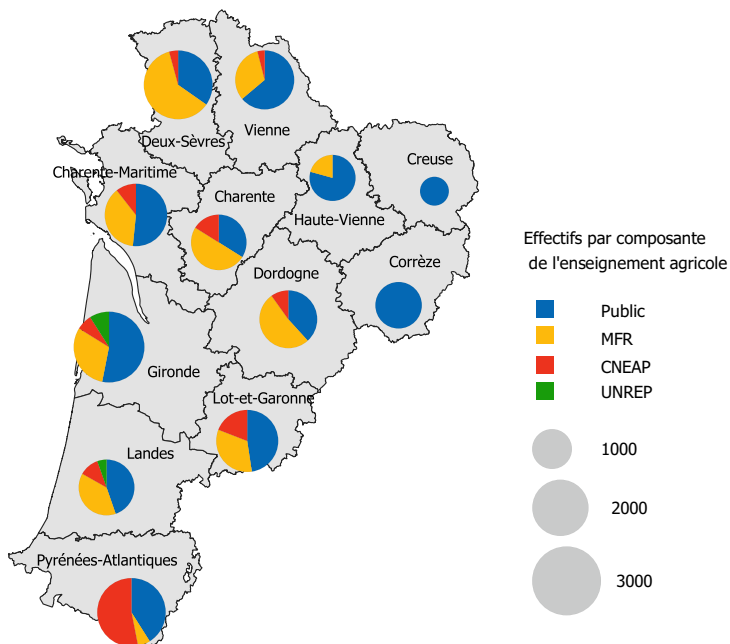
À cela s'ajoutent des organismes qui développent une activité de formation en apprentissage (OFA). Organismes privés hors contrat, ils peuvent mettre en œuvre des certifications du ministère de l'Agriculture avec des formations hébergées dans les établissements privés (lycées - MFR).

➔ **Accéder à la localisation des établissements de l'enseignement agricole en Nouvelle-Aquitaine et France entière**



# LA FORMATION INITIALE DANS L'ENSEIGNEMENT AGRICOLE

Répartition des effectifs de la formation initiale (voie scolaire et apprentissage) par département et par composante de l'enseignement agricole pour l'année scolaire 2023-2024



Sources : MEN/BCP août 2024 - MASA/DGER/DéciEA octobre 2023 - BD Carto®

Les effectifs de la formation initiale (voie scolaire et apprentissage) par département et par composante de l'enseignement agricole pour l'année scolaire 2023-2024

Unité : nombre

	Ensemble	Public	MFR	CNEAP	UNREP
Nouvelle-Aquitaine	25 508	13 090	8 539	3 488	391
Charente	1 949	661	974	314	-
Charente-Maritime	2 469	1 274	935	260	-
Corrèze	1 368	1 368	-	-	-
Creuse	526	526	-	-	-
Dordogne	2 112	808	1 096	208	-
Gironde	3 170	1 684	974	227	285
Landes	1 969	880	758	225	106
Lot-et-Garonne	2 436	1 160	811	465	-
Pyrénées-Atlantiques	2 970	1 218	176	1 576	-
Deux-Sèvres	2 992	1 039	1 827	126	-
Vienne	2 205	1 408	710	87	-
Haute-Vienne	1 342	1 064	278	-	-

Sources : MEN/BCP - MASA/DGER/DéciEA

## La formation initiale par la voie scolaire

Unité : nombre

	Effectifs	dont filles	Public	Privé
<b>Formation initiale scolaire</b>	<b>19 314</b>	<b>9 927</b>	<b>8 973</b>	<b>10 341</b>
Cycle d'orientation	3 853	1 466	472	3 381
Classe de 4 <sup>e</sup>	1 199	426	52	1 147
Classe de 3 <sup>e</sup>	2 654	1 040	420	2 234
Second cycle général, scientifique, technologique	2 685	1 435	2 366	319
Seconde générale et technologique	982	555	831	151
Bac général	488	261	418	70
Bac technologique	1 215	619	1 117	98
Second cycle professionnel	10 309	5 976	4 237	6 072
CAP, CAP agricole	1 282	884	295	987
Seconde professionnelle	3 412	1 894	1 439	1 973
Bac professionnel	5 615	3 198	2 503	3 112
Enseignement supérieur	2 467	1 050	1 898	569
Brevet de technicien supérieur (BTS), BTS agricole	2 440	1 026	1 871	569
Classes préparatoires	27	24	27	-

MASA/DGER/DéciEA - octobre 2023

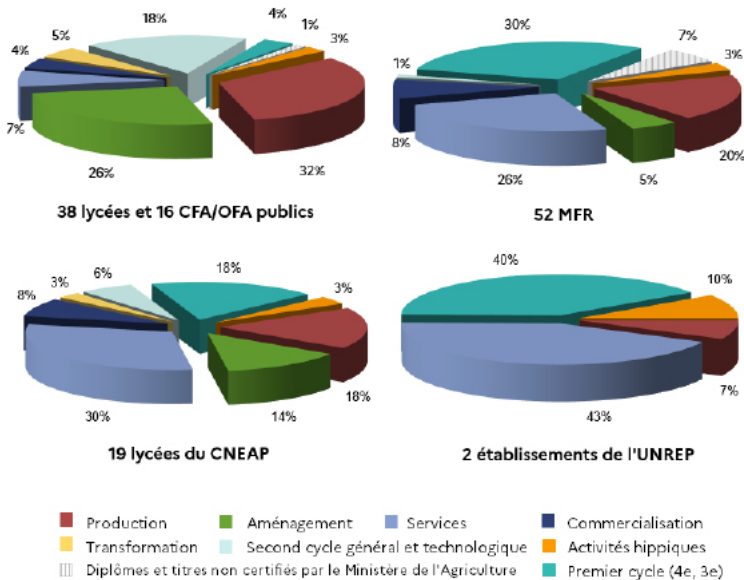
## La formation initiale par la voie de l'apprentissage

Unité : nombre

	Effectifs	dont filles	Public	Privé
<b>Apprentissage</b>	<b>6 194</b>	<b>1 587</b>	<b>4 117</b>	<b>2 077</b>
Second cycle professionnel	4 500	1 019	2 954	1 546
Niveau 3	2 035	463	1 436	599
<i>dont CAP agricole</i>	<i>1 259</i>	<i>187</i>	<i>1 080</i>	<i>179</i>
<i>Brevet professionnel agricole</i>	<i>149</i>	<i>18</i>	<i>149</i>	<i>-</i>
Niveau 4	2 465	556	1 518	947
<i>dont Seconde professionnelle agricole</i>	<i>295</i>	<i>53</i>	<i>199</i>	<i>96</i>
<i>Bac professionnel agricole</i>	<i>1 127</i>	<i>275</i>	<i>544</i>	<i>583</i>
<i>Brevet professionnel agricole</i>	<i>514</i>	<i>67</i>	<i>478</i>	<i>36</i>
Enseignement supérieur	1 694	568	1 163	531
Niveau 5	1 515	485	1 037	478
<i>dont BTS agricole</i>	<i>1 307</i>	<i>357</i>	<i>1 020</i>	<i>287</i>
Niveaux 6 et 7	179	83	126	53
<i>dont Licence professionnelle</i>	<i>52</i>	<i>24</i>	<i>45</i>	<i>7</i>
<i>Ingénieurs Bordeaux Sciences Agro</i>	<i>81</i>	<i>26</i>	<i>81</i>	<i>-</i>

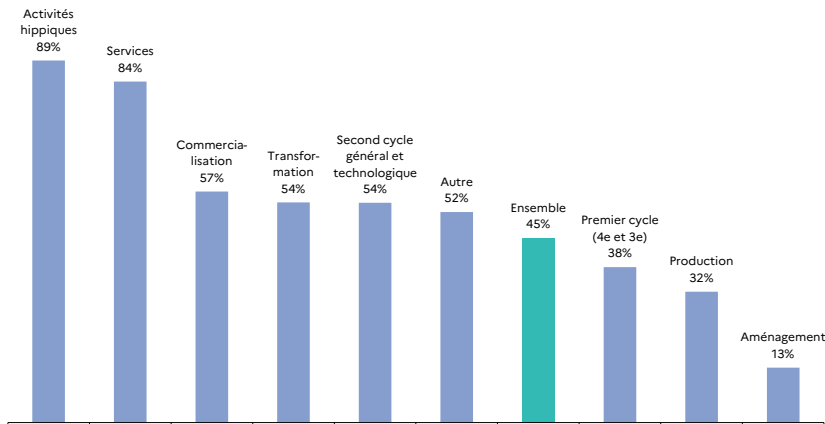
Source : MEN/BCP - août 2024

Répartition des effectifs de la formation initiale (voie scolaire et apprentissage) par secteur de formation, pour chaque composante de l'enseignement agricole pour l'année scolaire 2023-2024



Sources : MEN/BCP - MASA/DGER/DéciEA

Proportion de filles dans les effectifs de la formation initiale (voie scolaire et apprentissage), par secteur professionnel pour l'année scolaire 2023-2024



Sources : MEN/BCP - MASA/DGER/DéciEA

# LA FORMATION INITIALE DANS L'ENSEIGNEMENT AGRICOLE

Répartition des élèves en formation initiale scolaire selon la catégorie socioprofessionnelle du responsable légal de l'élève pour l'année scolaire 2023-2024

Unités : nombre, %

	AGRICULTEURS EXPLOITANTS		ARTISANS, COMMERÇANTS ET CHEFS D'ENTREPRISE		AUTRES PERSONNES SANS ACTIVITÉ PROFESSIONNELLE		CADRES ET PROFESSIONS INTELLECTUELLES SUPÉRIEURES	
	Effectifs	%	Effectifs	%	Effectifs	%	Effectifs	%
<b>Nouvelle-Aquitaine</b>	<b>1 395</b>	<b>7</b>	<b>1 969</b>	<b>10</b>	<b>2 203</b>	<b>12</b>	<b>1 833</b>	<b>10</b>
Charente	122	8	95	7	180	13	117	8
Charente-Maritime	98	5	218	11	216	11	179	9
Corrèze	59	5	106	9	110	10	128	11
Creuse	62	17	23	7	42	12	15	4
Dordogne	60	4	182	11	251	16	118	7
Gironde	94	4	260	11	279	12	338	14
Landes	69	5	152	11	182	13	116	8
Lot-et-Garonne	88	5	217	12	304	17	188	10
Pyrénées-Atlantiques	276	11	348	14	140	6	275	11
Deux-Sèvres	231	11	169	8	184	9	155	8
Vienne	119	8	126	8	223	14	116	7
Haute-Vienne	117	11	73	7	92	9	88	9

	EMPLOYÉS		OUVRIERS		PROFESSIONS INTERMÉDIAIRES		RETRAITÉS	
	Effectifs	%	Effectifs	%	Effectifs	%	Effectifs	%
<b>Nouvelle-Aquitaine</b>	<b>4 870</b>	<b>25</b>	<b>3 534</b>	<b>18</b>	<b>3 277</b>	<b>17</b>	<b>233</b>	<b>1</b>
Charente	286	20	332	23	278	19	28	2
Charente-Maritime	534	27	346	18	330	17	37	2
Corrèze	322	28	192	17	202	18	17	2
Creuse	111	31	48	13	55	15	3	1
Dordogne	429	27	258	16	285	18	7	1
Gironde	683	29	295	12	418	17	16	1
Landes	440	31	223	16	215	15	18	1
Lot-et-Garonne	458	25	264	14	279	15	28	2
Pyrénées-Atlantiques	581	23	474	19	389	15	31	1
Deux-Sèvres	371	18	606	29	338	16	19	1
Vienne	366	23	325	20	309	19	18	1
Haute-Vienne	289	28	171	17	179	18	11	1

	ENSEMBLE	
	Effectifs	%
<b>Nouvelle-Aquitaine</b>	<b>19 314</b>	<b>100</b>
Charente	1 438	100
Charente-Maritime	1 958	100
Corrèze	1 136	100
Creuse	359	100
Dordogne	1 590	100
Gironde	2 383	100
Landes	1 415	100
Lot-et-Garonne	1 826	100
Pyrénées-Atlantiques	2 514	100
Deux-Sèvres	2 073	100
Vienne	1 602	100
Haute-Vienne	1 020	100

Note de lecture :

En Nouvelle-Aquitaine, 7 % des élèves en formation initiale scolaire ont pour responsable légal un agriculteur exploitant.

Source : MASA/DGER/DéciEA - octobre 2023

Les sections sportives mises en œuvre dans les établissements de l'enseignement agricole pour l'année scolaire 2024-2025

Sport	Établissement agricole
Accompagnateur moyenne montagne	Lycée agricole public d'Oloron-Sainte-Marie (64)
Basketball	Lycée agricole public de Dax-Oeyreluy (40)
Canoë-kayak	Lycée agricole public de Sainte-Livrade-sur-Lot (47)
Équitation	MFR de Mont (64)
	Lycée agricole public de Montmorillon (86)
	Lycée agricole public de Nérac (47)
Football	Lycée agricole public de Bressuire (79)
	Lycée agricole privé de Ruffec (16)
	MFR de Salignac (24)
	Lycée agricole public de Brive-Voutezac (19)
Golf	Lycée agricole public de Neuvic (19)
Handball	Lycée agricole public de Melle (79)
Pelote basque	Lycée agricole privé de Saint-Palais (64)
Rugby	Lycée agricole public de Pau-Montardon (64)
	Lycée agricole public de Nérac (47)
	Lycée agricole public de Neuvic (19)
	Lycée agricole public d'Orthez (64)
	Lycée agricole public de Saintes-Desclaudes (17)
	Lycée agricole privé de Sigoulès (24)
	Lycée agricole public de Limoges-Les Vaseix (87)
	Lycée agricole public de Brive-Voutezac (19)
Rugby (section labellisée féminine)	Lycée agricole public de Limoges-Les Vaseix (87)
	Lycée agricole public de Brive-Voutezac (19)
Sauvetage côtier	Lycée agricole public de Bourcefranc-le-Chapus (17)
Surf	Lycée agricole public de Bourcefranc-le-Chapus (17)
Vélo tout terrain	Lycée agricole public de Sainte-Livrade-sur-Lot (47)
	Lycée agricole privé de Sigoulès (24)

Source : DRAAF-SRFD Nouvelle-Aquitaine



# LES SECTIONS EUROPÉENNES

Les sections européennes dans les établissements de l'enseignement agricole pour l'année scolaire 2024-2025

Établissement agricole	Diplôme	Langue
Lycée agricole public de Saintes-Chadignac (17)	Bac Pro Aménagements paysagers	Anglais
	Bac Pro Technicien conseil vente univers jardinerie	
Lycée agricole public de Saintes-Desclaudes (17)	Bac Techno Sciences et technologies de l'agronomie et du vivant (STAV)	Anglais
Lycée agricole public de Brive-Voutezac (19)	Bac Techno Sciences et technologies de l'agronomie et du vivant (STAV)	Anglais
Lycée agricole public de Meymac (19)	Bac Pro Forêt	Anglais
Lycée agricole public d'Ahun (23)	Bac Techno Sciences et technologies de l'agronomie et du vivant (STAV)	Anglais
Lycée agricole public de Bergerac-Monbazillac (24)	Bac Pro Technicien conseil vente en alimentation (produits alimentaires et boissons)	Anglais
	Bac Techno Sciences et technologies de l'agronomie et du vivant (STAV)	
Lycée agricole public de Périgueux (24)	Bac Pro Conduite et gestion de l'entreprise agricole (CGEA)	Anglais
	Bac Techno Sciences et technologies de l'agronomie et du vivant (STAV)	
Lycée agricole public de Bazas (33)	Bac Pro Conduite et gestion de l'entreprise agricole (CGEA)	Anglais
	Bac Techno Sciences et technologies de l'agronomie et du vivant (STAV)	Espagnol
Lycée agricole public de Bordeaux-Blanquefort (33)	Bac Techno Sciences et technologies de l'agronomie et du vivant (STAV)	Anglais
Lycée agricole public de Mugron (40)	Bac Pro Agroéquipement	Anglais
	Bac Pro Services aux personnes et aux territoires (SAPAT)	
Lycée agricole privé de Mont-de-Marsan (47)	Bac Pro Conduite et gestion de l'entreprise hippique (CGEH)	Anglais
Lycée agricole public de Nérac (47)	Bac Pro Aménagements Paysagers	Anglais
	Bac Techno Sciences et technologies de l'agronomie et du vivant (STAV)	
Lycée agricole public de Sainte-Livrade-sur-Lot (47)	Bac Techno Sciences et technologies de l'agronomie et du vivant (STAV)	Anglais et Espagnol
Lycée agricole public de Pau-Montardon (64)	Bac général	Anglais
	Bac Techno Sciences et technologies de l'agronomie et du vivant (STAV)	Espagnol
Lycée agricole public de Niort (79)	Bac Pro Conduite de productions horticoles	Anglais
	Bac Pro Technicien conseil vente univers jardinerie	
Lycée agricole public de Montmorillon (86)	Bac Pro Conduite et gestion de l'entreprise hippique (CGEH)	Anglais
Lycée agricole public de Poitiers-Kyoto (86)	Bac Pro Services aux personnes et aux territoires (SAPAT)	Anglais
Lycée agricole public de Poitiers-Venours (86)	Bac Techno Sciences et technologies de l'agronomie et du vivant (STAV)	Anglais

Source : DRAAF-SRFD Nouvelle-Aquitaine

## La formation professionnelle continue en 2023

Unité : nombre

	Ensemble	Public <sup>1</sup>	Privé <sup>2</sup>
Nombre d'heures stagiaires	1 517 720	1 080 955	436 765
Nombre de stagiaires	16 740	12 284	4 456

<sup>1</sup> CFPPA et Bordeaux Sciences Agro <sup>2</sup> dont MFR et CNEAP

■ 3 661 stagiaires suivent une formation certifiante ou diplômante. ■ 78 % des heures stagiaires préparent à une certification ou à un diplôme.

## Second cycle professionnel

Unité : nombre

	Stagiaires	Heures stagiaires
Ensemble	3 287	1 041 373
Sans niveau	802	150 148
Niveau 3	1 093	390 656
dont : CAP, CAP agricole	437	165 378
brevet professionnel agricole	301	129 796
Niveau 4	1 392	500 569
dont : bac professionnel	193	21 617
brevet professionnel REA <sup>3</sup>	807	323 013
autre brevet professionnel	184	90 591

<sup>3</sup> Responsable d'exploitation agricole

## Enseignement supérieur

Unité : nombre

	Stagiaires	Heures stagiaires
Ensemble	374	135 687
Niveau 5	193	84 035
dont : BTS, BTS agricole	147	68 060
Niveaux 6 et 7	181	51 652
dont : Ingénieurs Bordeaux Sciences Agro	82	21 518
Licence Pro, mastère	76	23 716

Source : DGER - Enquête statistique annuelle sur les actions de formation professionnelle continue

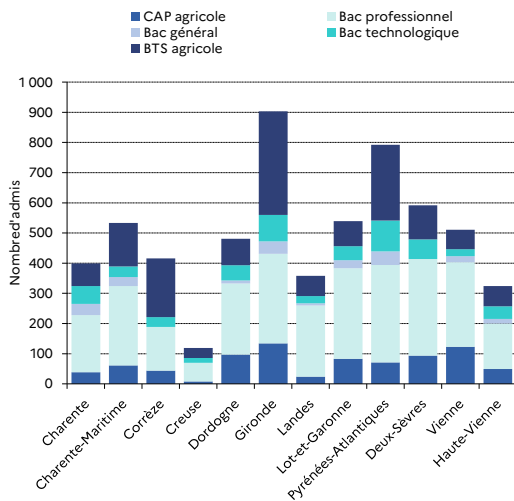
# RÉSULTATS AUX EXAMENS

(HORS DIPLÔMES DÉLIVRÉS PAR UNITÉS CAPITALISABLES ET PAR VALIDATION DES ACQUIS DE L'EXPÉRIENCE)

## Les résultats aux examens en 2023 par diplôme et par département (hors UC et VAE)

NOUVELLE-AQUITAINE Unité : nombre

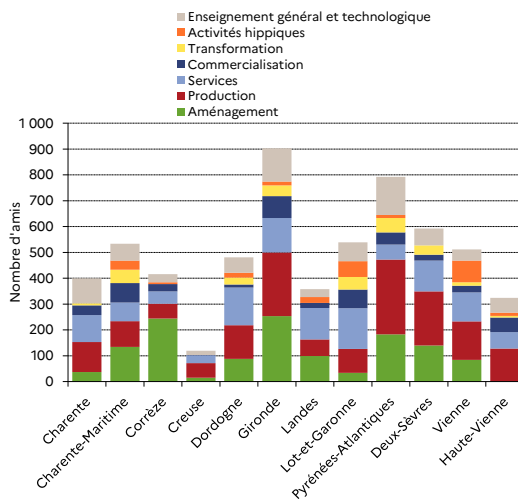
	Admis	dont filles	Admis/Présents (%)
Ensemble	5 967	2 777	88
CAP agricole	827	439	97
Bac professionnel	2 802	1 377	88
Bac général	232	127	98
Bac technologique	582	269	98
BTS agricole	1 524	565	81



## Les résultats aux examens en 2023 par secteur professionnel et par département (hors UC et VAE)

NOUVELLE-AQUITAINE Unité : nombre

	Admis	dont filles	Admis/Présents (%)
Aménagement	1 311	217	86
Production	1 637	546	83
Services	1 166	966	92
Commercialisation	483	249	83
Transformation	287	160	92
Activités hippiques	269	243	91
Enseignement général et technologique	814	396	98

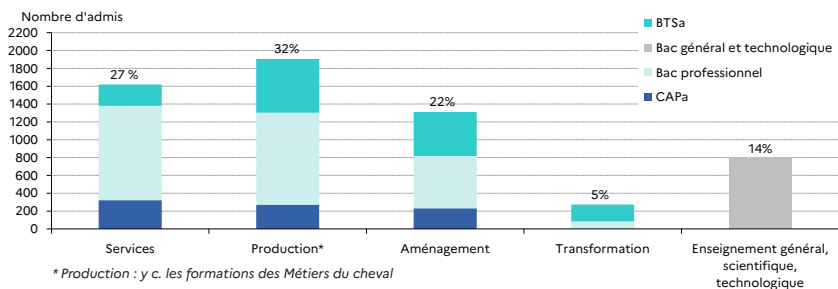


Sources : MEN/Rectorats Bordeaux, Limoges, Poitiers - MASA/DGER/DéciEA

# RÉSULTATS AUX EXAMENS

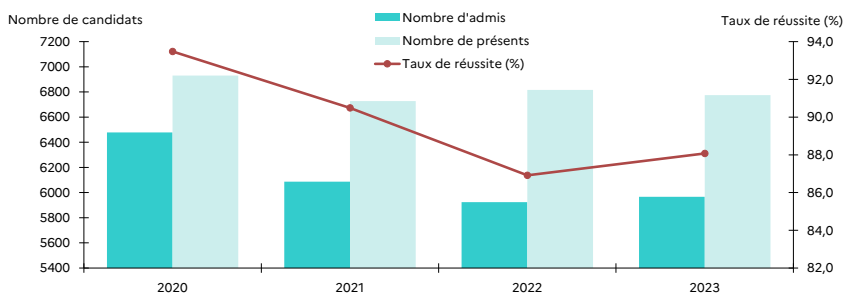
(HORS DIPLÔMES DÉLIVRÉS PAR UNITÉS CAPITALISABLES ET PAR VALIDATION DES ACQUIS DE L'EXPÉRIENCE)

## Répartition des admis aux examens agricoles à la session de juin 2023 selon la filière et le secteur professionnel

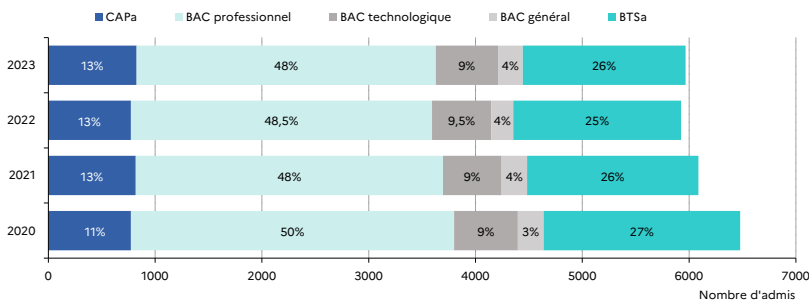


**Note de lecture :** À la session de juin 2023, 27 % des diplômés de l'enseignement agricole en Nouvelle-Aquitaine ont validé une formation dans le secteur.

## Évolution du nombre de candidats présents et admis et du taux de réussite (rapport Admis/Présents en %) - Nouvelle-Aquitaine



## Nombre d'admis de 2020 à 2023 en Nouvelle-Aquitaine - répartition par filière



Sources : MASA/DGER/DéciEA - MEN/BCP - Rectorats Bordeaux, Limoges et Poitiers

➔ Pour en savoir plus :

Agreste Nouvelle-Aquitaine - Essentiel n° 37 - Les résultats aux examens de l'enseignement agricole en juin 2023

# LES DIPLÔMES DÉLIVRÉS PAR UNITÉS CAPITALISABLES

Nombre de candidats à la validation des diplômes par unités capitalisables, nombre de diplômés, par sexe - cohortes 2018 à 2022

Cohorte (N)	2018	2019	2020	2021	2022
<b>Nombre d'inscrits</b>	<b>1 710</b>	<b>1 582</b>	<b>1 805</b>	<b>1 967</b>	<b>1 906</b>
<i>dont femmes</i>	400	399	490	514	486
<b>Nombre total de diplômés<sup>1</sup></b>	<b>1 328</b>	<b>1 218</b>	<b>1 397</b>	<b>1 544</b>	<b>1 015</b>
<i>dont femmes</i>	321	302	378	423	333
<i>Diplômés/Inscrits<sup>1</sup> (%)</i>	78	77	77	78	n.s.
Nombre de diplômés en N	-	15	15	36	36
Nombre de diplômés en N+1	867	770	940	1 021	924
Nombre de diplômés en N+2	422	384	398	474	55
Nombre de diplômés en N+3	22	33	40	13	-
Nombre de diplômés en N+4	10	14	4	-	-

Cohorte (N)	2018	2019	2020	2021	2022
<b>Nombre total de diplômés<sup>1</sup></b>	<b>1 328</b>	<b>1 218</b>	<b>1 397</b>	<b>1 544</b>	<b>1 015</b>
CAP agricole	273	245	313	341	131
<i>dont CAP agricole Métiers de l'agriculture</i>	131	127	180	174	58
BP agricole	244	271	294	255	174
<i>dont BP agricole Travaux d'aménagements paysagers</i>	98	120	125	93	78
BP	544	471	508	630	398
<i>dont BP Responsable entreprise agricole</i>	401	329	370	422	288
Certificat de spécialisation	267	231	282	318	312
Aménagement de l'espace et protection de l'environnement	381	387	408	504	336
Production	856	755	916	968	626
Services	55	49	56	49	41
Transformation	36	27	17	23	12

<sup>1</sup> N.B. : En dehors de la cohorte 2018, les chiffres présentés ici sont provisoires, le cycle des cinq ans pour l'obtention du diplôme n'étant pas achevé en juin 2024.

Note de lecture : Dans la cohorte 2018 des candidats à la validation des diplômes par UC, sur 1 710 inscrits, 1 328 ont obtenu leur diplôme, dont 867 en 2019, 422 en 2020, 22 en 2021 et 10 en 2022.

n.s. : non significatif

Source : MASA/DGER/Indexa2UCweb - juin 2024

## Bilan des dossiers VAE, par année civile, de 2018 à 2022

Année civile où le dossier est déclaré recevable	2018	2019	2020	2021	2022	Total sur la période 2018 à 2022
<b>Nombre de dossiers recevables présentés au jury</b>	<b>60</b>	<b>53</b>	<b>55</b>	<b>63</b>	<b>57</b>	<b>288</b>
<i>dont femmes</i>	22	12	13	25	27	99
<b>Nombre de diplômes délivrés<sup>1</sup></b>	<b>46</b>	<b>39</b>	<b>38</b>	<b>46</b>	<b>40</b>	<b>209</b>
<i>dont femmes</i>	18	8	8	18	22	74
Ratio <sup>1</sup> Diplômés / Présentés au jury (%)	77	74	69	73	70	73

## Nombre de diplômes délivrés dans le cadre de la VAE - Total sur la période 2018 à 2022

	Nombre de dossiers recevables présentés au jury	Nombre de diplômes délivrés <sup>1</sup>	Ratio <sup>1</sup> Diplômés / Présentés au jury (%)
<b>Ensemble</b>	<b>288</b>	<b>209</b>	<b>73</b>
dont CAP agricole	16	13	81
Bac Pro	19	12	63
BP	173	132	76
<i>BP Responsable entreprise agricole</i>	120	93	78
BTS agricole	58	39	67
Autres diplômes	22	13	59
Aménagement de l'espace et protection de l'environnement	52	33	63
Production	206	155	75
Services	22	15	68
Transformation	8	6	75

<sup>1</sup> N.B. : En dehors des dossiers déclarés recevables en 2018, les chiffres présentés ici sont provisoires, le cycle des cinq ans pour l'obtention du diplôme n'étant pas achevé en juillet 2024.

Source : MASA/DGER/Indexa - juillet 2024

## Répartition des sortants de l'enseignement agricole selon leur situation au 1<sup>er</sup> février Nouvelle-Aquitaine

	Enquête 2022				
	Ensemble	dont poursuite d'études	dont en emploi (CDD, CDI, Intérim, etc.)	dont demandeur d'emploi	Taux net <sup>1</sup> d'emploi (%)
<b>Nombre de sortants</b>	<b>4 199</b>	<b>2 025</b>	<b>1 234</b>	<b>484</b>	<b>72</b>
dont femmes	2 208	1 048	561	317	64
dont sortants de niveau 3	331	133	73	91	45
sortants de niveau 4	2 397	1 201	691	221	76
sortants de niveau 5	1 105	560	381	73	84
dont sortants d'une formation à l'aménagement	771	377	198	91	69
sortants d'une formation à la production	1 342	611	495	136	78
sortants d'une formation aux services	1 601	696	453	231	66
sortants d'une formation à la transformation	207	126	52	17	75
sortants d'une formation générale ou technologique	277	215	35	9	79

### <sup>1</sup> note

Taux net d'emploi : quotient, exprimé en pourcentage, du nombre de sortants qui occupent un emploi par le nombre de sortants actifs. Les sortants actifs sont les sortants qui occupent un emploi ou qui recherchent un emploi. Les sortants sans emploi qui n'en recherchent pas ne sont pas comptabilisés dans les actifs, de même que les sortants en formation professionnelle continue ou stage rémunéré.

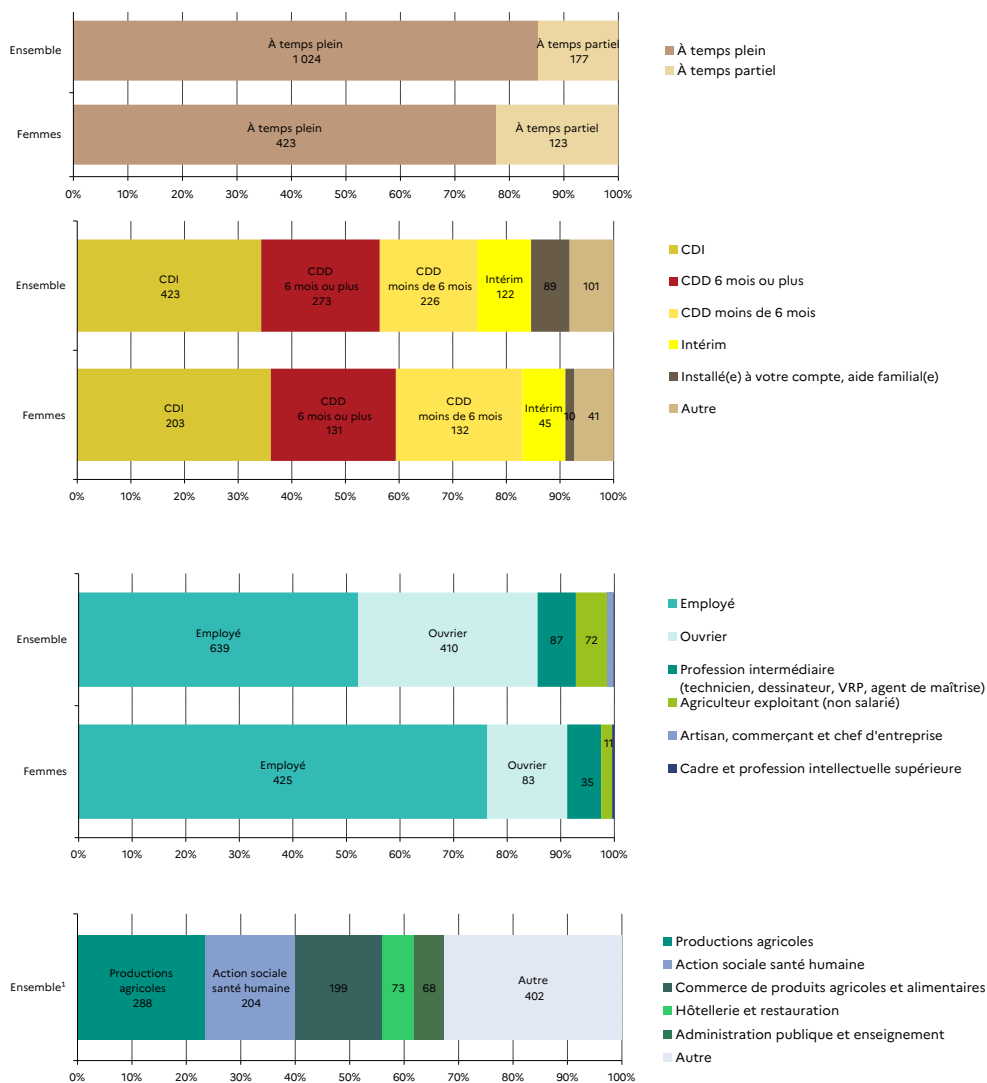
Source : MASA/DGER/Enquête insertion professionnelle à court terme des sortants de l'enseignement agricole voie scolaire - enquête 2022

➡ Le dispositif historique des enquêtes du devenir des jeunes ayant quitté l'enseignement agricole sept mois après leur sortie, n'est désormais plus mis en œuvre. La dernière enquête labellisée IVA (insertion dans la vie active) concernait les jeunes sortis en juin 2021 et enquêtés en février 2022.

Le nouveau dispositif, baptisé Insejjeunes ([www.insejjeunes.education.gouv.fr](http://www.insejjeunes.education.gouv.fr)), prévoit l'automatisme des enquêtes mises en œuvre par les services de l'État à partir du croisement des bases « élèves » et des données remontées de la DSN (déclaration sociale nominative).

Il permet l'accès libre aux données par établissement et formation dès lors que les effectifs sont statistiquement représentatifs.

## Les sortants de l'enseignement agricole occupant un emploi sept mois après leur sortie Nouvelle-Aquitaine



<sup>1</sup> N.B. : Les données par genre ne sont pas disponibles pour le secteur d'activité.

Source : MASA/DGER/Enquête insertion professionnelle à court terme des sortants de l'enseignement agricole voie scolaire - enquête 2022





BORDEAUX  
SCIENCES  
AGRO

## Bordeaux Sciences Agro

Bordeaux Sciences Agro forme chaque année 700 étudiants dans le cursus Ingénieur Agronome (statut étudiant ou apprenti), dans l'un des six masters co-accrédités avec les universités bordelaises ou les partenaires nationaux, les mastères spécialisés labellisés CGE ou dans le domaine vigne et vin.

93 % des sortants trouvent un emploi salarié au bout d'un an. BSA participe au rayonnement du site universitaire bordelais, contribue aux activités des clusters et pôles de compétitivité régionaux et collabore avec les principaux acteurs de la recherche et de la formation supérieure agronomique et vétérinaire en France dans le cadre de l'alliance Agreenium.

## Découverte des métiers - Le camion L'aventure du vivant



Un camion sillonne la France pour faire découvrir la diversité des métiers et des formations du vivant : plus de 200 métiers avec un emploi à la clé, dans divers secteurs comme l'environnement, l'agriculture, l'agroéquipement, l'alimentation, et plus de 150 formations générales, technologiques ou professionnelles.

Ce camion peut accueillir 50 personnes autour de simulateurs de conduite d'engin agricole, de vidéos et de films d'immersion, de tablettes connectées, de lunettes de réalité virtuelle, d'écrans tactiles interactifs, de jeux et de mini conférences pour échanger et récolter des informations pour s'orienter.

La DRAAF et l'ONISEP proposent un kit enseignant pour que les collègues puissent préparer leur visite du camion lors de son passage dans le département. Ce kit propose un livret enseignant, un livret élève et un jeu de cartes.

À l'extérieur du camion, les partenaires et les établissements d'enseignement agricole présents proposent des animations pour découvrir, expérimenter et échanger afin d'enrichir la connaissance des formations existantes dans le territoire.

➔ En savoir plus sur « L'Aventure du Vivant, le Tour 2024 » : <https://laveduredivivant.fr/laventure-du-vivant-le-tour-0>



Le montant annuel des crédits d'État en région Nouvelle-Aquitaine avoisine les 200 millions d'euros (y compris les salaires des personnels).

La DRAAF gère en direct **plus de 60 millions d'euros** du budget opérationnel du programme régional 143 « enseignement technique agricole », répartis entre :

- la mise en œuvre de l'enseignement dans les établissements publics ;
- les subventions de fonctionnement allouées aux établissements privés sous contrat avec l'État ;
- les crédits alloués à l'aide sociale aux élèves et à l'accompagnement de la scolarisation des élèves en situation de handicap ;
- les dépenses pour l'organisation des examens, les visites médicales des élèves pour les stages ;
- l'accompagnement de la mobilité avec les bourses de stages à l'étranger ;
- l'accompagnement à la mise en œuvre de projets au titre des missions insertion, apprentissage et formation continue.

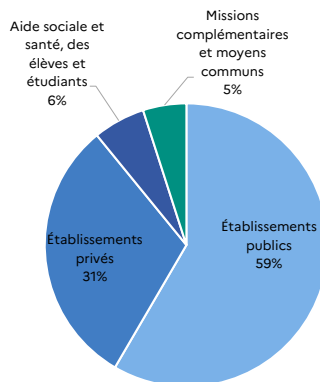
Au niveau national pour 2024, le ministère de l'agriculture consacre plus d'un tiers de son budget, soit 2,2 milliards d'euros pour l'enseignement agricole.

Plus de 18 500 agents travaillent pour l'enseignement agricole.

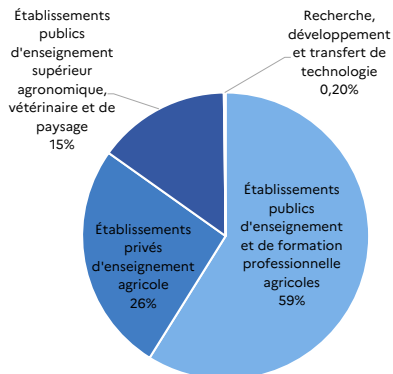
Près de 500 agents sont basés en administration centrale ou dans les services régionaux.

Les conseils régionaux rémunèrent les personnels assurant les services d'accueil, de restauration et d'entretien des locaux. Propriétaires des établissements publics, ils assurent également l'entretien, l'équipement et les investissements.

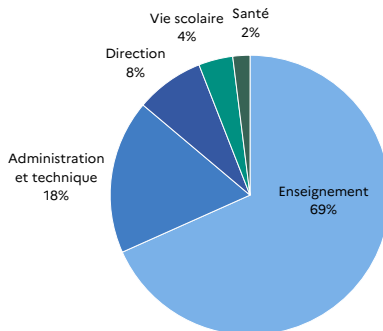
## ■ Répartition des dépenses de l'enseignement agricole



## ■ Répartition des agents du ministère de l'Agriculture exerçant dans l'enseignement agricole



## ■ Zoom sur les personnels des établissements publics d'enseignement et de formation professionnelle agricoles (EPLEFPA)



Source :  
Portrait de l'enseignement agricole (édition 2024)  
<https://agriculture.gouv.fr/portrait-de-lenseignement-agricole-edition-2024>



Pour en savoir plus, retrouvez toutes les informations relatives à l'enseignement agricole sur le site web des professionnels de l'enseignement agricole

- le système éducatif agricole
- emplois concours formations et carrière
- diplômes et référentiels
- vie scolaire et étudiante
- ressources pratiques éducatives

<https://chlorofil.fr/>

▣ **Quelques publications du SRISET sur l'enseignement agricole :**

Essentiel n° 51 - février 2024 : La formation initiale en Nouvelle-Aquitaine à la rentrée 2023

Essentiel n° 37 - octobre 2023 : Les résultats aux examens de l'enseignement agricole en juin 2023

Études n° 41 - mai 2023 : L'insertion professionnelle à sept mois des sortants de formation initiale scolaire dans l'enseignement agricole sur les années 2019 à 2021

▣ **Des données sur les thématiques de l'enseignement agricole, les examens et l'insertion professionnelle sont disponibles sur le site de la DRAAF Nouvelle-Aquitaine à l'adresse :**

<https://draaf.nouvelle-aquitaine.agriculture.gouv.fr/Emploi-Formation>

▣ **Site du ministère de l'Agriculture, de la Souveraineté alimentaire et de la Forêt :**

<https://agriculture.gouv.fr/thematique-generale/enseignement-recherche>



STATISTIQUE  
PUBLIQUE

<https://draaf.nouvelle-aquitaine.agriculture.gouv.fr>  
<https://agreste.agriculture.gouv.fr>

Direction régionale de l'alimentation, de l'agriculture et de la forêt  
Service régional de l'information statistique, économique et territoriale

Le Pastel 22 rue des Pénitents Blancs CS 13916 87039 LIMOGES CEDEX1  
Tel : 05 56 00 42 00  
Courriel : [contact.sriset.draaf-nouvelle-aquitaine@agriculture.gouv.fr](mailto:contact.sriset.draaf-nouvelle-aquitaine@agriculture.gouv.fr)

Directrice régionale : Virginie ALAVOINE  
Directeur de publication : Pierre ETCHESSAHAR  
Rédacteur en chef : Pierre ETCHESSAHAR  
Rédacteurs : Julia CAILLON (Sriset), Laurent JAMME (Srfid)  
Composition : Sriset  
Dépôt légal : À parution ISBN : 978-2-11-167930-6 ©Agreste2024