



Bulletin de Santé des Forêts



Réseau des
correspondants observateurs
Nouvelle-Aquitaine

**Bilan 2024
DORDOGNE**
28/01/2025

Edition Dordogne


**MINISTÈRE
DE L'AGRICULTURE
ET DE LA SOUVERAINETÉ
ALIMENTAIRE**
*Liberté
Égalité
Fraternité*

Bilan sylvosanitaire 2024 – Edition Dordogne

Ce bulletin est rédigé par les correspondants-observateurs du Département de la santé des forêts (DSF) localisés en Dordogne dont les coordonnées figurent ci-après.

Il présente les principales problématiques sanitaires observées en Dordogne en 2024.

Rédacteurs du bulletin

Les correspondants observateurs de Dordogne

Directeur de publication

Pôle santé des forêts
DRAAF SRAL Nouvelle-Aquitaine

Diffusion

DRAAF SRAL Nouvelle-Aquitaine
Pôle santé des forêts
Cité administrative, 2 rue Jules ferry
33000 BORDEAUX

Coordonnées des correspondants observateurs du DSF en Dordogne

Nom - Prénom	Forêt privée ou publique	Zone géographique	Contact
Carmeille Jérôme (CNPf)	Privée	Sud-Ouest Dordogne	Tel : 06 82 82 83 83 jerome.carmeille@cnpf.fr
Desgraupes Cédric (DDT 24)	Privée	Ouest Dordogne	Tel : 05 53 45 56 41 cedric.desgraupes@dordogne.gouv.fr
Février Aurélien (CNPf)	Privée	Nord Dordogne	Tel : 06 71 01 83 98 aurelien.fevrier@cnpf.fr
Setau David (ONF)	Publique	Sud Est Dordogne	Tel : 06 17 78 16 29 david.setau@onf.fr
Spirkel Sébastien (ONF)	Publique	Nord Est Dordogne	Tel : 06 14 53 27 88 sebastien.spirkel@onf.fr



 **correspondant observateur**
Département de la santé des forêts
Ministère de l'Agriculture,
de la Souveraineté alimentaire et de la Forêt

I. Contexte climatique de l'année

L'hiver et le printemps ont été marqués par une forte pluviométrie notamment le mois de mai (173 mm enregistrés sur la station de Périgueux). La pluie a fait son retour dès septembre avec un épisode de forte pluie sur 24h (52 mm) le 17 octobre. Les pluies d'automne étaient réparties sur de gros phénomènes orageux avec des précipitations sur des courtes périodes. Le **cumul annuel est supérieur à la normale et s'élève à 1111 mm**. Les plantations présentent globalement un bon taux de reprise avec ponctuellement un peu de mortalité, possiblement due à l'excès d'eau. Quelques chênes sont tombés de manière éparse du fait de l'excès d'eau dans le sol.

Des dégâts dus au **gel tardif** ont été observés fin avril avec des pertes de feuilles sur robinier, chênes et châtaignier.

Un orage de grêle a eu lieu début mai sur le bergeracois mais avec peu de dégâts observés sur les arbres. Des symptômes de *Sphaeropsis sapinea* ont toutefois été observés sur pin laricio en forêt domaniale du Maine suite à cet épisode.

L'été a été clément malgré quelques jours de grosses chaleurs.

II. Synthèse de l'état sanitaire des principales essences en Dordogne

Essence	Etat sanitaire moyen sur l'année	Evolution de l'état sanitaire en 2024	Principaux problèmes observés
Chêne sessile / pédonculé	Bon	Stable	Punaise réticulée sur la moitié sud. Forte présence d'oïdium due à cette année humide. Défoliation importante (chenilles tordeuses) par endroit. Présence de cicadelle écumeuse avec décolorations des feuilles.
Chêne rouge	Moyen	Stable	L'encre est présente partout et donne à réfléchir sur l'évolution de cette maladie sur le chêne rouge.
Châtaignier	Mauvais	Stable	Le cynips n'est plus un phénomène marquant sur le territoire. L'encre et le chancre sont toujours présents avec des mortalités.
Frêne	Mauvais	Dégradation	Généralisation de la chalarose du frêne sur la Dordogne.
Peuplier	Bon	Amélioration	Attaque de chrysomèles dans le bergeracois mais dans l'ensemble c'est une bonne année pour le peuplier.
Pin maritime	Bon	Amélioration	Très faibles attaques de scolytes en 2024. Certaines jeunes plantations impactées par l'orage de grêle de 2022 ont réussi à refaire des aiguilles même si des problèmes de forme demeurent.
Pin sylvestre	Bon	Stable	Pas de problème marquant observé en 2024.
Pin laricio	Mauvais	Dégradation	Les pluies de 2024 ont favorisé le développement de la maladie des bandes rouges, quelques mortalités ponctuelles observées. Essence de moins en moins préconisée en plantation.
Douglas	Bon	Stable	Confirmation de la présence de la cécidomyie des aiguilles. Pas d'autre problème observé cette année.
Autres essences			Fomès (pourrié racinaire) observé sur sapin pectiné (protection possible par biocontrôle lors des coupes).



Impacts de de grêle sur rameaux (C. Desgraupes)



Consommation sur chêne (S. Spirkel) Défoliation de tordeuse sur chêne (A. Fevrier)



Maladie des bandes rouges sur pin laricio (A. Fevrier)

III. Les suivis spécifiques

Il s'agit de suivis ciblés permettant de suivre annuellement les dommages occasionnés aux forêts par des ravageurs/maladies principaux.

1-suivi des plantations de l'année

Le **taux de reprise a été bon cette année**. Un peu de consommation des feuilles (tordeuse) et de colorations anormales (cicadelle) ont été observées mais sans conséquence sur la survie des plants. Localement des problèmes de reprise ont été constatés sur chêne sessile sans que la cause n'ait clairement été établie : un problème d'engorgement est supposé. Le sanglier a également créé quelques problèmes sur les plants en motte en retournant les plants.

2-front de progression de la processionnaire du pin

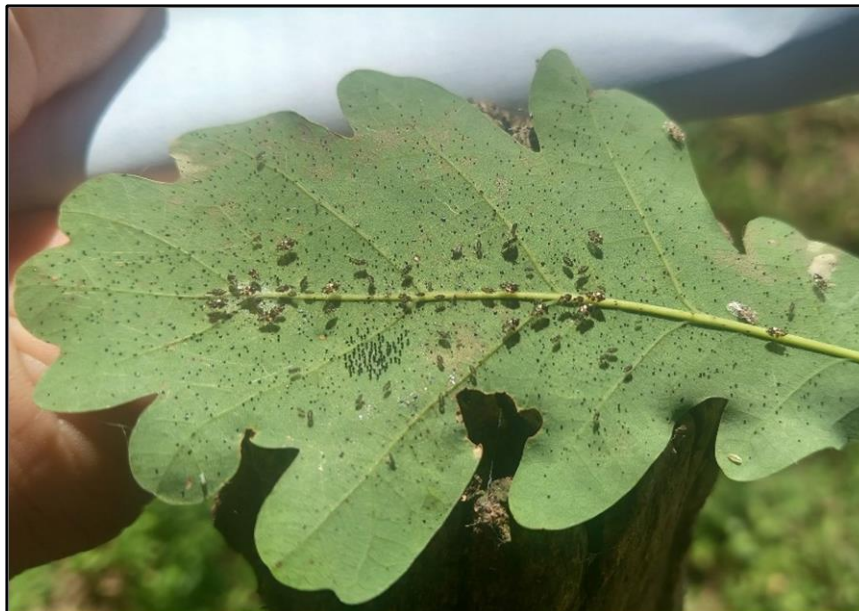
Le suivi annuel de la processionnaire du pin n'a pas révélé d'augmentation de défoliation. Cependant, il est noté une présence plus importante de nids de chenille sur pin laricio.

IV. La Surveillance des Organismes Réglementés et Emergents (SORE)

Punaise réticulée du chêne : cette petite punaise (3,5 mm), aussi appelée **tigre du chêne**, est originaire d'Amérique du Nord. Dans son aire d'origine, ce ravageur s'attaque aux feuillages des chênes causant peu de dommages et plutôt peu de dépérissements. L'attaque est visible durant l'été sur les chênes avec une coloration bronze du feuillage distinguable de loin.

En Dordogne, la punaise a été observée sur toutes les espèces de chênes. Elle est présente sur la **zone sud du département**. Elle n'a pas encore été repérée au nord du département, le DSF reste en alerte sur cette espèce récemment introduite sur le territoire et dont l'impact à moyen/long terme sur les chênes reste à évaluer.

Pour plus d'informations : <http://ephytia.inra.fr/fr/C/25327/Forets-Punaise-reticulee-ou-tigre-du-chene>



Punaise réticulée sur chêne pédonculé (A. Fevrier)

Pour signaler ou diagnostiquer un problème sanitaire sur vos peuplements forestiers, contacter le correspondant observateur de votre secteur.