



**N°38**  
27/10/2022



### Animateurs filières

#### Céréales à paille

Sylvie DESIRE / **FDGDON 64**  
sylvie.desire@fdgdon64.fr

Suppléance : ARVALIS  
a.carrera@arvalis.fr

#### Maïs

Philippe MOUQUOT / **CDA 33**  
p.mouquot@gironde.chambagri.fr

Suppléance :  
FDGDON 64 / ARVALIS  
sylvie.desire@fdgdon64.fr  
a.peyhorgue@arvalis.fr

#### Oléagineux

Quentin LAMBERT / **Terres Inovia**  
q.lambert@terresinovia.fr

#### Prairies

Patrice MAHIEU / **CDA 64**  
p.mahieu@pa.chambagri.fr

### Directeur de publication

Luc SERVANT  
Président de la Chambre Régionale  
Nouvelle-Aquitaine  
Boulevard des Arcades  
87060 LIMOGES Cedex 2  
accueil@na.chambagri.fr

### Supervision

DRAAF  
Service Régional  
de l'Alimentation  
Nouvelle-Aquitaine  
22 Rue des Pénitents Blancs 87000  
LIMOGES

Supervision site de Poitiers

**Reproduction intégrale  
de ce bulletin autorisée.**

**Reproduction partielle autorisée  
avec la mention « extrait du  
bulletin de santé du végétal  
Nouvelle-Aquitaine Grandes  
cultures N°X du JJ/MM/AA »**



Edition **Aquitaine**

Bulletin disponible sur [bsv.na.chambagri.fr](http://bsv.na.chambagri.fr) et sur le site de la DRAAF [draaf.nouvelle-aquitaine.agriculture.gouv.fr/Bulletin-de-sante-du-vegetal](http://draaf.nouvelle-aquitaine.agriculture.gouv.fr/Bulletin-de-sante-du-vegetal)

**Recevez le Bulletin de votre choix GRATUITEMENT  
en cliquant sur [Formulaire d'abonnement au BSV](#)**

Consultez les **événements agro-écologiques** près de chez vous !

## Ce qu'il faut retenir

### Colza

- **Grosses altises** : risque fort à ce jour pour les colzas jusqu'à 3 feuilles. Fin du risque pour les parcelles à plus de 3 feuilles, majoritaires à ce jour.
- **Charançon du bourgeon terminal** : risque nul. Premiers piégeages. Observez bien vos cuvettes.

### Prairie

- Retour des chenilles cirphis ? Vols des adultes ponctuellement encore en cours.

## Analyse de risque élaborée à l'échelle des territoires Aquitaine et Ouest Occitanie

Le réseau d'observations colza de la Surveillance Biologique du Territoire (SBT) est en cours de construction, malgré des conditions très défavorables aux implantations sur une partie significative du territoire. Il est actuellement composé de 34 parcelles. L'élaboration de l'analyse de risque 2022-2023 est établie sur les territoires Aquitaine et Ouest-Occitanie à partir de parcelles fixes qui font l'objet d'observations hebdomadaires. Cette semaine, l'analyse de risque est en partie issue de retours terrains, de tours de plaine et de **24 observations**.



**Vous êtes agriculteur, conseiller agricole, etc. ?** La surveillance de l'état sanitaire et la performance du colza vous intéresse ?

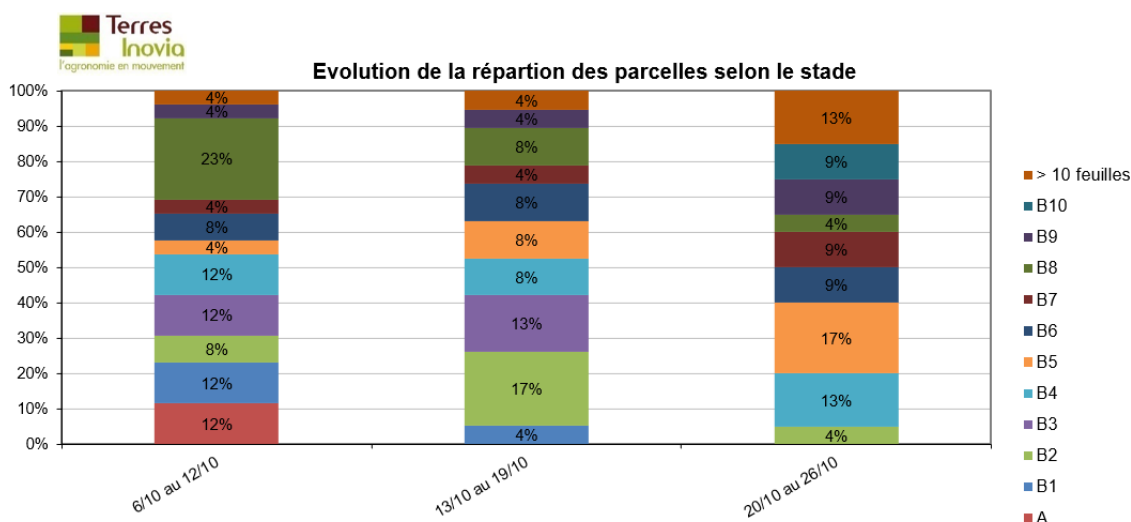


**Alors n'hésitez plus,** intégrez le réseau BSV en Aquitaine et Midi-Pyrénées/Ouest-Audois et **devenez observateur colza !**

Demandez plus d'information à vos animateurs filières Terres Inovia (mail : [bsv.tisudouest@terresinovia.fr](mailto:bsv.tisudouest@terresinovia.fr)).

### • Stades phénologiques et état des cultures

La part de parcelles n'ayant pas atteint le stade 4 feuilles (BBCH14) diminue fortement cette semaine (4 % du réseau). Comme la semaine dernière, les températures élevées sont favorables au développement et à la croissance du colza. Cependant le manque d'eau constitue un frein important à cette évolution, en particulier sur les colzas les moins développés, déjà impactés par les morsures d'altises. Dans ces situations, des irrigations ont pu avoir lieu (cas rares néanmoins). Les gros colzas, bien enracinés donc mieux alimentés en eau, profitent davantage des températures pour croître.



Rappel : un stade est atteint dans une parcelle lorsque 50 % des plantes l'ont atteint.

- **Grosse altise** (*Psylliodes chrysocephala*)

Les piégeages en cuvette jaune enterrées indiquent l'activité des adultes d'altises sur la parcelle. Il est à noter encore cette semaine, que le niveau d'activité est équivalent à la semaine dernière, avec un piégeage sur l'ensemble des 16 parcelles, avec en moyenne 23 insectes par cuvette.

Cette semaine, on note 57 % des plantes touchées par au moins une morsure d'altise (en diminution par rapport à la semaine dernière). On note de 0 à 40 % de surface foliaire détruite.

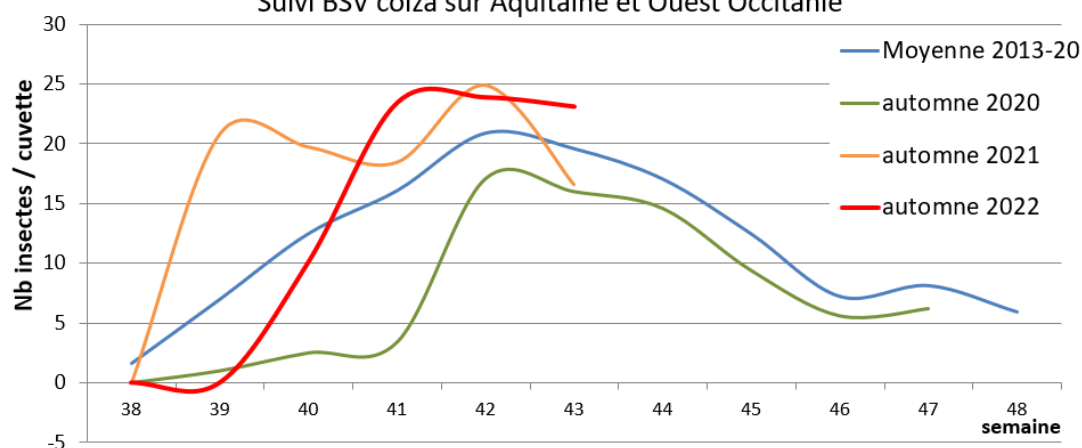
Moins de 5 % des parcelles du réseau sont encore dans la période de risque. Attention, hors réseau, on peut encore observer des parcelles n'ayant pas atteint le stade 4 feuilles.



**Grosse altise sur colza**  
(photo Terres Inovia)

### Comparaison pluriannuelle de la dynamique de piégeage de la grosse altise (GA)

Nb moyen de grosse altise / cuvette (hors valeurs nulles)  
Suivi BSV colza sur Aquitaine et Ouest Occitanie



**Période de risque** : de la levée jusqu'au stade 3 feuilles compris.

**Seuil indicatif de risque** : 8 pieds sur 10 avec morsure et 25 % de la surface foliaire atteinte. Pour les levées tardives (à partir du 1<sup>er</sup> Octobre), le seuil passe à 3 pieds sur 10 avec morsures et 25 % de la surface foliaire atteinte.



[Lien](#) vers l'outil d'aide à la décision « Colza risques altise adulte » de Terres Inovia. Attention, cet outil est paramétré pour des levées avant le 1<sup>er</sup> octobre.

<https://www.terresinovia.fr/-/altise-adulte-colza>

#### Évaluation du risque : risque fort à ce jour pour les colzas jusqu'à 3 feuilles.

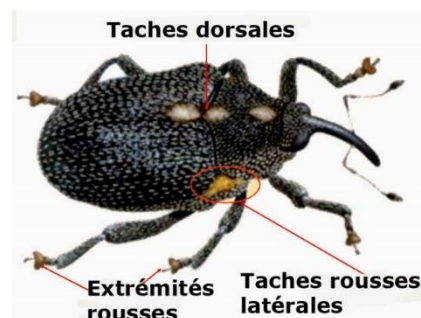
Risque nul pour les parcelles ayant dépassé ce stade (majorité des parcelles du Sud-Ouest).

La situation est globalement comparable à la semaine dernière pour l'activité des grosses altises. Toutefois, les stades ont bien avancé et une minorité de parcelles sont encore dans la période de risque.

Pour l'ensemble des colzas à 4 feuilles et plus, le risque lié aux adultes de grosses altises est terminé. **Poursuivre la surveillance dans les dernières parcelles n'ayant pas atteint 4 feuilles.**

- **Charançon du bourgeon terminal** (*Ceytorhynchus picitarsis*)

Les premières captures ont eu lieu cette semaine malgré la douceur qui se maintient sur le territoire. Les piégeages ont eu lieu dans la Haute-Garonne, le Gers et le Tarn. **Attention à ne pas confondre le charançon du bourgeon terminal (voir description ci-contre) avec le charançon du poirier (non nuisible pour le colza, qui n'a pas l'extrémité des pattes rouges).**



On note une parcelle avec des captures dites significatives (5 insectes et plus) dans le 81.

**Période de risque :** du développement des premières larves jusqu'au décollement du bourgeon terminal (BBCH31). Mais la lutte contre les larves étant impossible, c'est l'arrivée des adultes qui signale le début de la période de risque (quel que soit le stade du colza).

**Seuil indicatif de risque :** il n'y a pas de seuil pour le charançon du bourgeon terminal. Étant donné la nuisibilité potentielle de cet insecte, il est considéré que sa seule présence sur les parcelles constitue un risque. Par contre, les femelles sont rarement aptes à pondre dès leur arrivée sur les parcelles. La durée de maturation est variable mais on retient souvent un délai de 8 à 10 jours après les 1ères captures significatives.

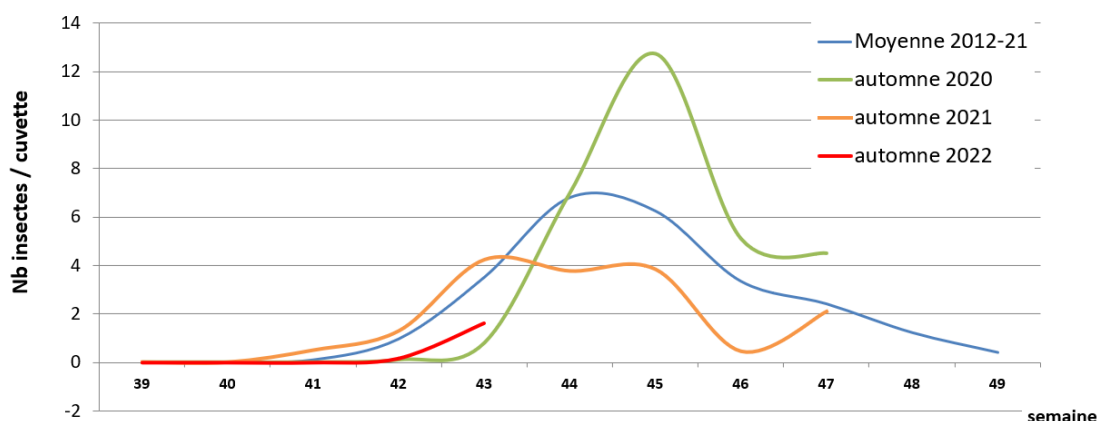


**Charançon du bourgeon terminal adulte (à gauche) et larves (à droite)**

Photos Terres Inovia

### Comparaison pluriannuelle de la dynamique de piégeage du charançon du bourgeon terminal (CBT)

Nb moyen de CBT / cuvette (avec valeurs nulles)  
Suivi BSV colza sur Aquitaine et Ouest Occitanie



[Lien](#) vers l'outil d'aide à la décision « Colza risques charançon du bourgeon terminal » de Terres Inovia.

<https://www.terresinovia.fr/-/charancon-bourgeon-colza>

### Évaluation du risque : risque nul à ce jour.

Tous premiers piégeages. Attention à bien identifier le charançon du bourgeon terminal.

Après les premières captures significatives au sein d'un réseau tel que le BSV, on retient un délai de 8-10 jours entre l'arrivée des femelles sur les parcelles et leur aptitude à la ponte. Par conséquent on estime le risque comme nul à ce jour. Il va certainement évoluer au cours des jours ou semaines à venir.

Il est important de prendre en compte l'état du colza, dans l'évaluation du risque (cf OAD Terres Inovia).

- **Limaces** (*Deroceras reticulatum*, *Arion hortensis*)

Situation plus clémente cette semaine. Aucune parcelle ne déclare de dégâts de limace et la proportion de parcelles dans la période de risque est faible. Les conditions sèches limitent fortement l'activité du ravageur.

Pour rappel, le risque limace est à moduler en fonction du stade du colza, de sa dynamique de croissance, de l'historique de la parcelle, des pratiques d'interculture, et de l'état de surface du sol (présence de résidus végétaux, de mottes, état de fermeture du sillon).

**Période de risque** : de la levée jusqu'au stade 3 feuilles compris.

**Évaluation du risque** : risque faible dans les parcelles n'ayant pas atteint le stade 4 feuilles. Risque nul pour les parcelles à plus de 3 feuilles (majorité des situations).

- **Taupins** (*Agriotes sp.*)

Pas de nouveau signalement cette semaine.

Rappelons cependant les précédents signalements notamment en Dordogne et Tarn-et-Garonne.

N'hésitez pas à alerter votre technicien en cas de doute sur l'origine d'un manque de peuplement sur certaines zones de votre parcelle.



**Taupins**  
(photo Terres Inovia)

- **Tenthrede de la rave** (*Athalia rosea*)

Pas de nouveau signalement cette semaine.

Les premiers adultes sont piégés dans une parcelle du Tarn

**Période de risque** : de la levée jusqu'au stade 6 feuilles.

**Seuil indicatif de risque** : 25 % de la surface foliaire détruite par les larves de tenthrèdes.

**Évaluation du risque** : risque nul à ce jour.



**Larve de tenthrède de la rave sur colza**  
(photo Terres Inovia)



- **Phoma** (*Leptosphaeria maculans*)

**Aucune parcelle ne signale la présence de macule.** Il est à noter que la nuisibilité du phoma est avérée lorsque la maladie se traduit par de la nécrose au collet. L'apparition de symptômes sur feuille n'est pas nécessairement corrélée au passage de la maladie sur le collet.

Il est toutefois judicieux d'y être vigilant au printemps.

**Reconnaissance :** à l'automne le phoma se traduit par la présence de macules sur feuilles ou sur cotylédons. Ces tâches arrondies, gris cendré de 5 à 15 mm présentent des point noirs ou roux en surface (les pycnides).



**Macule de phoma sur feuille de colza** (photo Terres Inovia)

# Chenille des prairies

## • Les observations de la semaine

Les émergences attendues de chenilles ont commencé : des chenilles plutôt jeunes, de taille inférieure à 10 mm (et majoritairement à 5 mm voire moins) sont maintenant visibles, potentiellement en densités importantes (bien au-dessus des seuils de 20 larves / m<sup>2</sup>), comme à BRISCOUS, ARBONNE, ARMENDARITS, ROQUIAGUE. Sur d'autres sites à végétation plus rase, les quelques chenilles retrouvées (dans ce même ordre de grandeur de tailles) sont là à des densités (encore ?) non préoccupantes.

Aucun vol de papillons n'a été observé, cependant localement des papillons sont encore piégés, comme à CAMBO (15 !) et LOUHOSSOA (3). A noter que les prairies du réseau concernées par ces piégeages d'adultes sont à végétation encore haute et/ou riche en graminées estivales.

Les conditions séchantes actuelles ne favorisent pas la pousse de l'herbe, surtout sur de la végétation déjà épiée (les graminées estivales). Mais beaucoup de prairies ont bien reverdi suite aux pluies de fin septembre.

Certes les jours diminuent, mais « *la température est pratiquement l'unique facteur régulateur du nombre de générations de M. unipuncta* » (source J. TAVARES, thèse sur *Mythimna unipuncta* aux Açores : bioécologie et lutte biologique).

Du coup, la **vigilance n'est pas à relâcher** ; il est particulièrement recommandé de **faire le tour des prairies au maximum tous les 2 jours**, afin de repérer au plus tôt cette possible génération de chenilles.

Il est difficile de prédire l'impact qu'elle pourrait avoir, parce qu'on est tard en saison, et qu'un rafraîchissement (modéré ?) des températures n'est pas attendu avant quelques jours.

Tant que les chenilles sont de taille réduite, un **éventuel traitement au Bt** est efficace (pour peu qu'il soit appliqué dans les règles : pulvérisateur bien propre impératif !).

Le **retour du bétail sur les prairies reverdies les plus poussantes, en chargement localement dense**, sera aussi très efficace.

**Les structures partenaires dans la réalisation des observations nécessaires à l'élaboration du Bulletin de santé du végétal Nouvelle-Aquitaine Grandes cultures / Edition Centre et Sud Nouvelle-Aquitaine sont les suivantes :** Act'Agro, AREAL, ARVALIS Institut du Végétal, ASTRIA64, CDA 24, CDA 33, CDA 40, CDA 47, CDA 64, CETA de Guyenne, Terres Inovia, Terres conseils, Ets Sansan, Euralis, FDGDON 64, FREDON Nouvelle-Aquitaine, GRCETA SFA, Groupe Maisadour, La Périgourdine, Lur Berri, SCAR. Sodepac. Groupe Terres du Sud. Viti Vista

**Ce bulletin est produit à partir d'observations ponctuelles réalisées sur un réseau de parcelles. S'il donne une tendance de la situation sanitaire régionale, celle-ci ne peut pas être transposée telle quelle à chacune des parcelles. La Chambre Régionale d'Agriculture Nouvelle-Aquitaine dégage donc toute responsabilité quant aux décisions prises par les agriculteurs pour la protection de leurs cultures. Celle-ci se décide sur la base des observations que chacun réalise sur ses parcelles et s'appuie le cas échéant sur les préconisations issues de bulletins techniques (la traçabilité des observations est nécessaire).**

" Action pilotée par le Ministère chargé de l'agriculture et le Ministère de l'Écologie, avec l'appui financier de l'Office Français de la Biodiversité, par les crédits issus de la redevance pour pollutions diffuses attribués au financement du plan Ecophyto ".