



### N°40

10/11/2022



#### Animateurs filières

##### Céréales à paille

Sylvie DESIRE / **FREDON 64**  
sylvie.desire@fdgdon64.fr

Suppléance : ARVALIS  
a.carrera@arvalis.fr

##### Maïs

Philippe MOUQUOT / **CDA 33**  
p.mouquot@girondede.chambagri.fr

Suppléance :  
FDGDON 64 / ARVALIS  
sylvie.desire@fdgdon64.fr  
a.peyhorgue@arvalis.fr

##### Oléagineux

Quentin LAMBERT / **Terres Inovia**  
q.lambert@terresinovia.fr

##### Prairies

Patrice MAHIEU / **CDA 64**  
p.mahieu@pa.chambagri.fr

#### Directeur de publication

Luc SERVANT  
Président de la Chambre Régionale  
Nouvelle-Aquitaine  
Boulevard des Arcades  
87060 LIMOGES Cedex 2  
accueil@na.chambagri.fr

#### Supervision

DRAAF  
Service Régional  
de l'Alimentation  
Nouvelle-Aquitaine  
22 Rue des Pénitents Blancs 87000  
LIMOGES

Supervision site de Poitiers

**Reproduction intégrale  
de ce bulletin autorisée.**

**Reproduction partielle autorisée  
avec la mention « extrait du  
bulletin de santé du végétal  
Nouvelle-Aquitaine Grandes  
cultures N°X du JJ/MM/AA »**



## Edition Aquitaine

Bulletin disponible sur [bsv.na.chambagri.fr](http://bsv.na.chambagri.fr) et sur le site de la DRAAF [draaf.nouvelle-aquitaine.agriculture.gouv.fr/Bulletin-de-sante-du-vegetal](http://draaf.nouvelle-aquitaine.agriculture.gouv.fr/Bulletin-de-sante-du-vegetal)

**Recevez le Bulletin de votre choix GRATUITEMENT  
en cliquant sur [Formulaire d'abonnement au BSV](#)**

Consultez les **événements agro-écologiques** près de chez vous !

## Ce qu'il faut retenir

### Colza

- **Charançon du bourgeon terminal** : intensification du vol. Risque fort en fin de semaine/début de semaine prochaine dans les parcelles et secteurs avec des piégeages significatifs (cuvette à la parcelle ou carte de pression page 3). Poursuivre la surveillance dans les autres situations. Les colzas les plus chétifs sont les plus à risque. Surveillez attentivement les cuvettes jaunes. Sur les quelques parcelles qui ont fait l'objet de piégeages importants il y a 8-10 jours et plus, le seuil d'intervention est atteint.
- **Grosse altise** : pas de risque à ce jour. Prévoir les premiers contrôles de présence de larves sur les secteurs historiques, en particulier en Dordogne sur groies superficielles.

### Céréales à paille

- **Stades phénologiques** : semis toujours en cours, stades allant de levée à 2 feuilles en moyenne.
- **Pucerons** : des pucerons ailés et aptères sont relevés dans les parcelles, le climat est favorable à leur activité.
- **Cicadelles** : à surveiller, jusqu'à une baisse significative des températures.
- **Limaces** : peu d'activité actuellement, les conditions sèches sont peu favorables. Évaluer le risque de votre parcelle avec la grille de risque ACTA fournie dans ce bulletin.

## Analyse de risque élaborée à l'échelle des territoires Aquitaine et Ouest Occitanie

Le réseau d'observations colza de la Surveillance Biologique du Territoire (SBT) est en cours de construction, malgré des conditions très défavorables aux implantations sur une partie significative du territoire. Il est actuellement composé de 36 parcelles. L'élaboration de l'analyse de risque 2022-2023 est établie sur les territoires Aquitaine et Ouest-Occitanie à partir de parcelles fixes qui font l'objet d'observations hebdomadaires. Cette semaine, l'analyse de risque est en partie issue de retours terrains, de tours de plaine et de **29 observations**.



**Vous êtes agriculteur, conseiller agricole, etc. ?** La surveillance de l'état sanitaire et la performance du colza vous intéresse ?

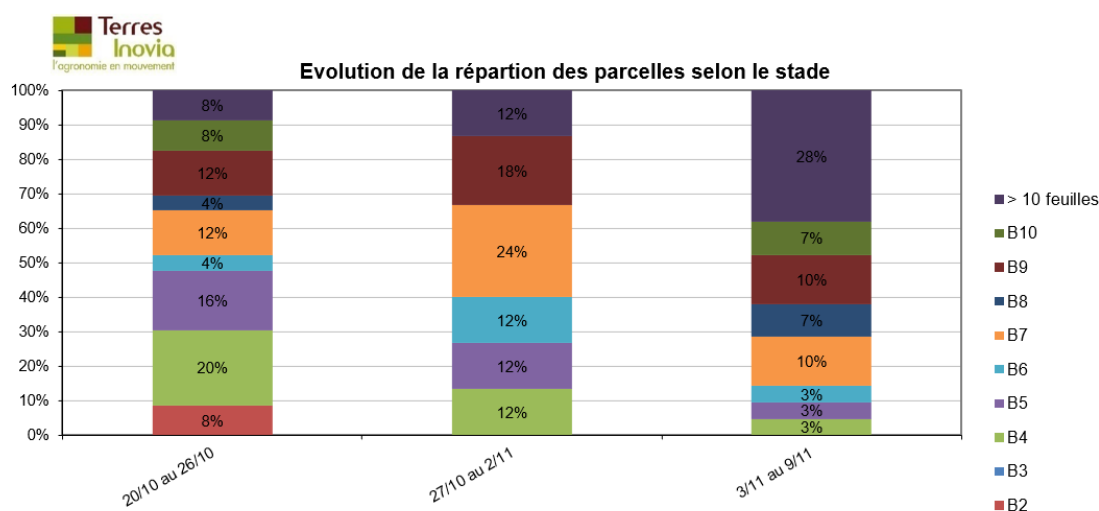


**Alors n'hésitez plus,** intégrez le réseau BSV en Aquitaine et Midi-Pyrénées/Ouest-Audois et **devenez observateur colza !**

Demandez plus d'information à vos animateurs filières Terres Inovia (mail : [bsv.tisudouest@terresinovia.fr](mailto:bsv.tisudouest@terresinovia.fr)).

### • Stades phénologiques et état des cultures

Depuis la semaine dernière, toutes les parcelles du réseau ont atteint 4 feuilles (BBCH 14) comme stade majoritaire. On ne dénombre plus que 12 % des parcelles comprises entre 4 et 6 feuilles contre environ 30 % la semaine dernière. Près de la moitié des parcelles du réseau atteint ou dépasse maintenant le stade 9 feuilles (BBCH 19). Tout cela est le signe d'une croissance active de nos colzas avec les pluies récentes et les températures qui restent douces pour le mois en cours.



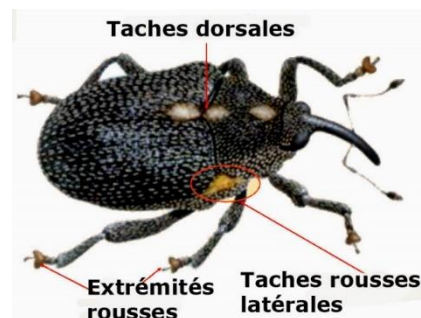
*Rappel : un stade est atteint dans une parcelle lorsque 50 % des plantes l'ont atteint.*

## • Charançon du bourgeon terminal (*Ceytorhynchus picitarsis*)

Les premiers piégeages ont été réalisés il y a maintenant deux semaines et ils s'intensifient cette semaine. Le CBT (Charançon du Bourgeon Terminal) est observé dans 19 parcelles sur 27 faisant l'objet d'un suivi, dont 10 avec des captures dites significatives (au-delà de 5 insectes), contre 2 la semaine dernière. Toutes parcelles confondues, le piégeage moyen est de 7 insectes par cuvette (contre trois la semaine dernière). On peut considérer que le pic de vol est en cours mais il faudra attendre la semaine prochaine pour savoir si nous avons atteint un pic. **Le suivi du piégeage doit se poursuivre).**

**Période de risque :** du développement des premières larves jusqu'au décollement du bourgeon terminal (BBCH 31). Mais la lutte contre les larves étant impossible, c'est l'arrivée des adultes qui signale le début de la période de risque (quel que soit le stade du colza).

**Seuil indicatif de risque :** il n'y a pas de seuil pour le charançon du bourgeon terminal. Étant donné la nuisibilité potentielle de cet insecte, il est considéré que sa seule présence sur les parcelles constitue un risque. Par contre, les femelles sont rarement aptes à pondre dès leur arrivée sur les parcelles. La durée de maturation est variable mais on retient souvent un délai de 8 à 10 jours après les 1ères captures significatives.



Charançon du bourgeon terminal adulte (à gauche) et larves (à droite)

Photos Terres Inovia



[Lien](#) vers l'outil d'aide à la décision « Colza risques charançon du bourgeon terminal » de Terres Inovia.

<https://www.terresinovia.fr/-/charancon-bourgeon-colza>

Parcelles observées du 2022-11-03 au 2022-11-09

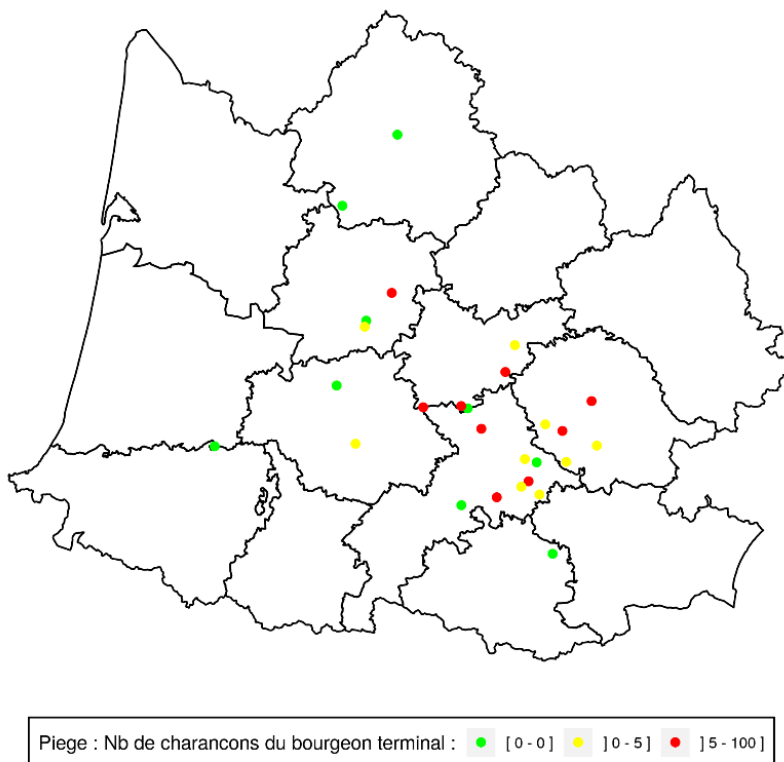
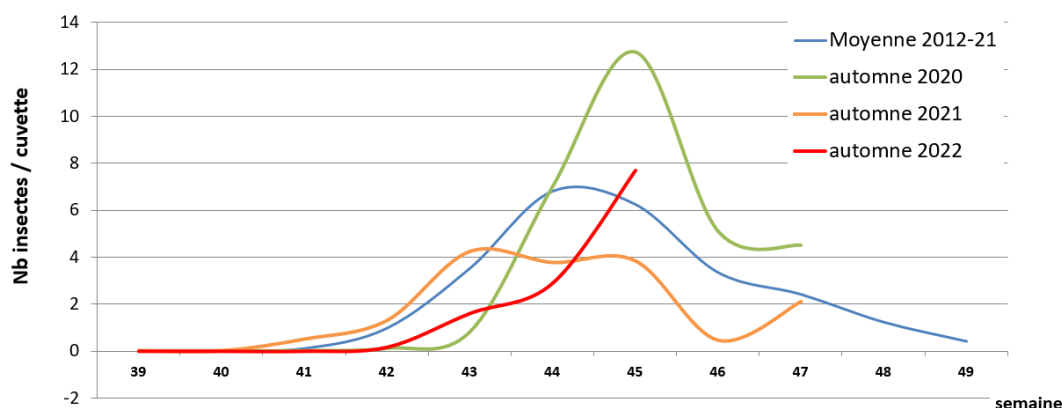


Figure 1 : cartographie des captures de charançons du bourgeon terminal du 03/11 ou 09/11

## Comparaison pluriannuelle de la dynamique de piégeage du charançon du bourgeon terminal (CBT)

Nb moyen de CBT / cuvette (avec valeurs nulles)  
Suivi BSV colza sur Aquitaine et Ouest Occitanie



**Évaluation du risque :** intensification du vol. Risque fort en fin de semaine/début de semaine prochaine dans les parcelles et secteurs avec des piégeages significatifs (voir cuvette en parcelle ou carte ci-dessus). Poursuivre la surveillance dans les autres situations. Les colzas les plus chétifs sont les plus à risque. Surveillez attentivement les cuvettes jaunes. Sur les quelques parcelles qui ont fait l'objet de piégeages importants il y a 8-10 jours et plus, le seuil d'intervention est atteint

Comme la semaine dernière, une majorité de parcelles capturent l'insecte. Les piégeages significatifs sont maintenant nombreux, signe d'une intensification du vol. On considère le risque atteint, 8-10 jours après les premières captures significatives, soit une augmentation du risque à fort pour la fin de semaine/début de semaine prochaine

### Il est impératif de poursuivre les piégeages

L'évaluation du risque doit impérativement prendre en compte l'état du colza. Terres Inovia propose l'outil d'aide à la décision « Colza risques charançon du bourgeon terminal » pour évaluer le risque à la parcelle (lien ci-dessus).

### • Larves de grosses altises (*Psylliodes chrysocephala*)

Les vols de grosses altises ont globalement débuté autour du 1<sup>er</sup> octobre pour se poursuivre au-delà même du 20/10. Les simulations de date de ponte puis d'évolution larvaire proposées ci-dessous sont donc réalisées sur plusieurs dates comprises entre le 01/10 jusqu'au 20/10. Un pic d'activité peut être déterminé autour du 10/10. Néanmoins ces simulations permettent à chacun de se repositionner selon sa situation.

**Ces simulations ne constituent pas une évaluation de risque mais donnent une indication sur les périodes d'observation.**

De nombreux paramètres régissent les infestations larvaires. Les conditions séchantes sur une grande partie du territoire ont notamment pu engendrer un retard sur les pontes, par rapport aux simulations. Par conséquent, il est préconisé de contrôler la présence de larves par un [test Berlèse](#). Sur les secteurs les plus à risque, comme par exemple le sud Dordogne, les premières observations peuvent débuter. Ailleurs, un premier contrôle pourra s'opérer à partir de fin novembre.

Périgueux (24)	Date début activité	Ponte	Eclosion L1	Mue L2	Mue L3
	1/10	05/10/2022	18/10/2022	22/10/2022	27/10/2022
	10/10	14/10/2022	26/10/2022	29/10/2022	05/11/2022
	20/10	23/10/2022	08/11/2022	16/12/2022	06/02/2023
Toulouse (31)	Date début activité	Ponte	Eclosion L1	Mue L2	Mue L3
	1/10	05/10/2022	18/10/2022	21/10/2022	25/10/2022
	10/10	13/10/2022	24/10/2022	28/10/2022	01/11/2022
	20/10	23/10/2022	07/11/2022	21/11/2022	21/12/2022
Condom (32)	Date début activité	Ponte	Eclosion L1	Mue L2	Mue L3
	1/10	04/10/2022	16/10/2022	19/10/2022	23/10/2022
	10/10	13/10/2022	24/10/2022	28/10/2022	31/10/2022
	20/10	23/10/2022	06/11/2022	25/11/2022	23/12/2022
Albi (81)	Date début activité	Ponte	Eclosion L1	Mue L2	Mue L3
	1/10	04/10/2022	17/10/2022	21/10/2022	25/10/2022
	10/10	13/10/2022	24/10/2022	28/10/2022	02/11/2022
	20/10	23/10/2022	07/11/2022	03/12/2022	15/01/2023

- **Phoma** (*Leptosphaeria maculans*)

**Aucune parcelle ne signale la présence de macule.** Il est à noter que la nuisibilité du phoma est avérée lorsque la maladie se traduit par de la nécrose au collet. L'apparition de symptômes sur feuille n'est pas nécessairement corrélée au passage de la maladie sur le collet.

Il est toutefois judicieux d'y être vigilant au printemps.

**Reconnaissance :** à l'automne le phoma se traduit par la présence de macules sur feuilles ou sur cotylédons. Ces tâches arrondies, gris cendré de 5 à 15 mm présentent des point noirs ou roux en surface (les pycnides).



**Macule de phoma sur feuille de colza** (photo Terres Inovia)



# Céréales à paille

## • Stades phénologiques

Les semis de céréales ont commencé significativement à la mi-octobre, quelques semis précoces ont eu lieu début octobre, ils se sont intensifiés à partir de la dernière semaine d'octobre et sont actuellement toujours en cours. Selon Céré'Obs et les informations des partenaires de notre réseau, 80-90 % des parcelles de blés tendres d'hiver ont été semées et quasiment 100 % des orges d'hiver.

Les conditions sèches au moment des semis ont engendré des levées irrégulières sur la plupart des secteurs. L'épisode pluvieux de la semaine dernière a atténué ce phénomène, sur la façade ouest et le sud de l'Aquitaine, mais sur les autres secteurs le cumul de pluie n'est pour le moment pas suffisant pour rattraper les manques à la levée.

Actuellement, les stades observés dans les parcelles sont :

- Pour les orges : 1-3 feuilles (début tallage pour les plus avancées, semées à la mi-octobre).
- Pour les blés : semis - levée à 2 feuilles.

## • Pucerons vecteurs de viroses (*Sitobion avenae*, *Rhopalosiphum padii*, *Metopolophium dirrhodum*)

Des petites colonies de pucerons aptères, mais également des pucerons ailés, sont actuellement visibles dans les parcelles. La douceur des températures favorise leur vol et leur activité.

**Période de risque** : dès la levée (BBCH 09) jusqu'à fin tallage.

**Observations** : pucerons à observer sur 10 plantes consécutives à 5 endroits différents de la parcelle.

- Dès la levée.
- Par beau temps, au moment où les températures sont les plus élevées (fin de matinée et début d'après-midi). Si les observations se font dans des conditions moins favorables, bien regarder au pied du feuillage, dans les replis des feuilles, pour ne pas sous-estimer le risque.
- Faire des observations sur les zones les plus à risque : zones abritées, bandes enherbées, jachères, maïs.
- Vérifier également la présence d'auxiliaires : une forte présence d'auxiliaires peut détruire de façon significative les populations de pucerons (coccinelles adultes, syrphes sont encore actifs dans les parcelles ou dans les bordures des parcelles actuellement).

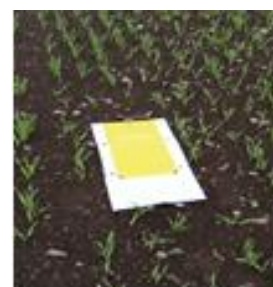


**Syrphe adulte**

(Photo : R. Raynaud - CA24)

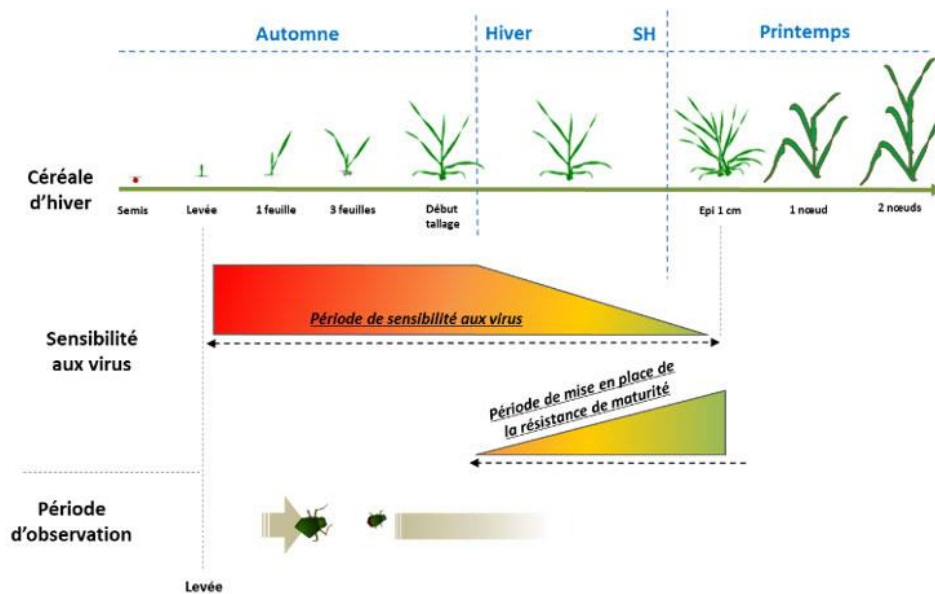
En complément, des pièges jaunes (plaques engluées ou cuvette jaune) peuvent être également mis en place dans les parcelles, pour permettre le suivi des vols. Attention : le piégeage doit absolument être couplé à des observations directes dans les parcelles : il n'a pas été établi de corrélation directe entre pucerons piégés et population présente dans le champ. Le piégeage permet seulement de détecter les vols de pucerons.

**Seuil indicatif de risque** : 10 % des plantes colonisées par des pucerons ou présence de pucerons significative (proche du seuil de 10 %) relevée pendant 10 jours consécutifs.



**Piège pucerons/cicadelles**

(Photo : S. Désiré - FREDON 64)



### Rappel de la période de sensibilité des céréales aux pucerons

(Schéma : [Arvalis Institut du Végétal 21/10/2021](#))

#### Évaluation du risque

Les températures moyennes actuelles et les journées ensoleillées sont **favorables aux vols et à la multiplication des pucerons. Faites le tour de vos parcelles.**

##### Risque faible pour :

- les orges d'hiver tolérantes à la jaunisse nanisante de l'orge (JNO).

##### Risque élevé pour :

- les semis précoces : les cultures sont plus longtemps exposées aux pucerons,
- les variétés non tolérantes à la JNO.

Pour rappel : les céréales infectées par des viroses transmises par les pucerons à l'automne ne montreront des symptômes qu'au printemps. Une fois les symptômes présents aucune méthode de lutte n'existe.

📖 Consultez la fiche « [Pucerons des céréales](#) » du Guide de l'Observateur

📖 Consultez la fiche « [Jaunisse nanisante de l'orge](#) » du Guide de l'Observateur

#### Méthodes alternatives :

- utiliser des variétés tolérantes lorsqu'elles existent,
- privilégier des semis plus tardifs.

- **Cicadelle vectrice de la maladie des pieds chétifs (*Psammotettix alienus*)**

Quelques captures de cicadelles signalées sur un piège jaune positionné sur blé (parcelle située à Castétis/Département 64).

**Période de risque :** de levée à 3 feuilles (BBCH 09 à 13).

**Seuil indicatif de risque :**

- Par piégeage (plaque engluée jaune) : au-delà de 30 captures hebdomadaires, risque élevé.
- Sans piégeage (observation directe en parcelle lors de journée chaude, ensoleillée et sans vent) : si sur 5 endroits de la parcelle au moins 5 cicadelles sont observées, le risque est élevé.

**Évaluation du risque :**

A surveiller de préférence par piégeage : les températures sont favorables à son activité.

 Consultez la fiche « [Cicadelle des céréales](#) » du Guide de l'Observateur

 Consultez la fiche « Maladie des pieds chétifs » du Guide de l'Observateur

- **Limaces**

A ce jour très peu de dégâts signalés dans notre réseau.

**Période de risque :** du semis à 3-4 feuilles (BBCH00 à 13-14).

**Seuil indicatif de risque :**

Avec piégeage : à partir de 20 limaces piégées par m<sup>2</sup> en une nuit (sans appât), le risque est élevé.  
Sans piégeage : 20 % des feuilles attaquées.

**Évaluation du risque :**

Les semis au stade levée - 1 feuille sont les plus attractifs pour les limaces et sont à surveiller en priorité dans les situations à risque (sols motteux, caillouteux, précédent colza...).

Le risque limace est un risque fortement lié à la parcelle et sa gestion est donc à adapter en fonction de l'historique de celle-ci et des facteurs agronomiques favorisant. Pour évaluer le risque, vous pouvez vous aider de la grille élaborée par l'ACTA ci-dessous.

 Consultez la fiche « [Limaces](#) » du Guide de l'Observateur



grille de risque ACTA		Notes	Entrer votre note ici
Historique Limace N-1	Beaucoup de limaces	4	
	Quelques limaces	2	
	Absence de limace	0	
Sol	Argileux	5	
	Limono-argileux	4	
	Argilo-calcaire	4	
	Limoneux	2	
	Limono-sableux/Champagne crayeuse	1	
	Sableux	0	
Précédent	Colza	6	
	Céréales d'hiver	4	
	Cultures de printemps	1	
	Pluri-annuelles (prairies, jachères...)	5	
Interculture	Déchaumage après récolte + labour	0	
	Labour sans déchaumage après récolte	2	
	Déchaumage après récolte	1	
	Déchaumage mais pas après récolte	2	
	Absence de travail du sol	4	
Végétation pendant l'interculture	Très développé	4	
	Peu développée	2	
	Rare	0	
Préparation lit de semences	Grossière	4	
	Intermédiaire	2	
	Fine	0	
Date de semis Céréales / colza	Semis précoce	1	
	Semis normal	2	
	Semis tardif	4	
		<b>Somme des notes de votre parcelle</b>	

= Niveau de risque 0 FAIBLE 18 MOYEN 23 FORT +28

**Les structures partenaires dans la réalisation des observations nécessaires à l'élaboration du Bulletin de santé du végétal Nouvelle-Aquitaine Grandes cultures / Edition Centre et Sud Nouvelle-Aquitaine sont les suivantes :** Act'Agro, AREAL, ARVALIS Institut du Végétal, ASTRIA64, CDA 24, CDA 33, CDA 40, CDA 47, CDA 64, CETA de Guyenne, Terres Inovia, Terres conseils, Ets Sansan, Euralis, FDGDON 64, FREDON Aquitaine, GRCETA SFA, Groupe Maisadour, La Périgourdine, Lur Berri, SCAR, Sodepac, Groupe Terres du Sud, Viti Vista

*Ce bulletin est produit à partir d'observations ponctuelles réalisées sur un réseau de parcelles. S'il donne une tendance de la situation sanitaire régionale, celle-ci ne peut pas être transposée telle quelle à chacune des parcelles. La Chambre Régionale d'Agriculture Nouvelle-Aquitaine dégage donc toute responsabilité quant aux décisions prises par les agriculteurs pour la protection de leurs cultures. Celle-ci se décide sur la base des observations que chacun réalise sur ses parcelles et s'appuie le cas échéant sur les préconisations issues de bulletins techniques (la traçabilité des observations est nécessaire).*

" Action du plan Ecophyto piloté par les ministères en charge de l'agriculture, de l'écologie, de la santé et de la recherche, avec l'appui technique et financier de l'Office français de la Biodiversité ".