



N°22
26/09/2023



Animateurs filières

Céréales à paille

Philippe PENICHOU

FREDON N-A

philippe.penichou@fredon-na.fr

Suppléance : **CDA 87**

valerie.lacorre@haute-vienne.chambagri.fr

Maïs

Valérie LACORRE / **CDA 87**

valerie.lacorre@haute-vienne.chambagri.fr

Suppléance : **FREDON N-A**

philippe.penichou@fredon-na.fr

Oléagineux

Valérie LACORRE / **CDA 87**

valerie.lacorre@haute-vienne.chambagri.fr

Suppléance : **FREDON N-A**

philippe.penichou@fredon-na.fr

Directeur de publication

Luc SERVANT

Président de la Chambre Régionale

Nouvelle-Aquitaine

Boulevard des Arcades

87060 LIMOGES Cedex 2

accueil@na.chambagri.fr

Supervision

DRAAF

Service Régional

de l'Alimentation

Nouvelle-Aquitaine

22 Rue des Pénitents Blancs

87000 LIMOGES

Supervision site de Poitiers

**Reproduction intégrale
de ce bulletin autorisée.**

**Reproduction partielle autorisée
avec la mention « extrait du
bulletin de santé du végétal
Nouvelle-Aquitaine Grandes
cultures N°X
du JJ/MM/AA »**



Edition Limousin

Bulletin disponible sur bsv.na.chambagri.fr et sur le site de la DRAAF draaf.nouvelle-aquitaine.agriculture.gouv.fr/Bulletin-de-sante-du-vegetal

Recevez le Bulletin de votre choix GRATUITEMENT
en cliquant sur [Formulaire d'abonnement au BSV](#)

Consultez les [événements agro-écologiques](#) près de chez vous !

Ce qu'il faut retenir

Colza

- **Stades phénologiques** : du stade « Cotylédons à 6 Feuilles » (BBCH 10-16).
- **Petites et grosses altises** : risque faible à nul pour les parcelles ayant dépassé le stade 3 Feuilles - BBCH 13. Pour les autres, restez vigilant.
- **Limaces** : risque faible pour les parcelles n'ayant pas dépassé 3 feuilles (BBCH 13) au vue des conditions climatiques (sec, très chaud et ensoleillé).
- **Tenthredès** : risque moyen, surveillez vos parcelles.
- **Pucerons** : les colzas sont dans les stades sensibles, restez très vigilant.

Céréales à paille

- **Jaunisse Nanisante de l'Orge (JNO)** : gestion de cette maladie avant et après le semis.

➤ Prévisions météo (source Météo France - station Limoges Bellegarde)

La semaine s'annonce ensoleillée et chaude, avec des températures maximales journalières bien supérieures à la moyenne du mois de septembre sur Limoges.

MARDI 26	MERCREDI 27	JEUDI 28	VENDREDI 29	SAMEDI 30	DIMANCHE 01	LUNDI 02
11° / 29°	11° / 28°	13° / 30°	14° / 29°	15° / 28°	16° / 28°	16° / 29°
▼ 15 km/h	▲ 15 km/h	↻ 5 km/h	▶ 20 km/h	◀ 10 km/h	▲ 10 km/h	▼ 15 km/h

Colza

• Stades phénologiques et observations du réseau

A l'heure actuelle le réseau compte 9 parcelles : 5 en Haute-Vienne, 3 en Creuse et 1 en Corrèze.

Cette semaine, toutes les parcelles du réseau ont été observées.

Les colzas sont au stade « Cotylédons à 5 Feuilles » BBCH 10 15

- 33 % sont au stade « cotylédons à 3 Feuilles » (BBCH 10-13)
- 33 % sont au stade « 4 à 5 feuilles » (BBCH 14-15)
- 34% sont au stade « 6 Feuilles » (BBCH 16)

	semis	Variétés	Stade	Limaces (pièges)	Altises piégées (cuvette)	Fréquence (% plantes touchées)			
						Dégâts deTenthrède	Dégâts limaces	Morsures altises	Pucerons verts
23-St Amand Jartoudeix	20/08/2023	Banquizz	6 Feuilles	-	14	10%	0%	Présence	0%
23- St Pierre Le Bost	20/08/2023	KWS Feliciano	6 Feuilles	-	2	45%	0%	60%	0%
87-Eyjeaux	24/08/2023	BRV 703	5 Feuilles	-	0	5%	0%	Présence	0%
87-Janailhac	24/08/2023	BRV 703	6 Feuilles	-	12	0%	0%	Présence	0%
87-Nexon	24/08/2023	BRV 703	3 Feuilles	-	3	0%	10%	10%	0%
23-Evaux Les Bains	26/08/2023	RGT Paradizze	4 Feuilles	-	0	0%	5%	15%	0%
87-St Martial/Isop	28/08/2023	ES Mambo	4 Feuilles	-	15	0%	0%	Présence	0%
87-Berneuil	04/09/2023		Cotylédons	-	7	0%	0%	2%	0%
19-St Mexant	08/09/2023	RGT Guzi	Cotylédons	-	0	0%	0%	0%	0%

Des traitements molluscicides réalisés ont pu avoir un impact sur une partie de ces résultats.



Parcelle d'Eyjeaux
Semis le 24/08/2023
Photo : M. BLONDY - OCEALIA

• Petites et grosses altises

Rappel des dégâts : morsures sur cotylédons et jeunes feuilles, entraînant une réduction de la surface foliaire.



Petite altise, avec l'avancée des dates de semis, la vigilance doit être accrue vis-à-vis de ce ravageur actif l'été (photo Terres Inovia).



Grosse altise (altise d'hiver adulte), des arrivées échelonnées sont possibles (photo Terres Inovia).

Observations du réseau : cette semaine, il a été piégé des altises sur toutes les parcelles du réseau excepté sur les parcelles d'Eyjeaux (87) et St Mexant (19). Mais on nous signale des morsures d'altises sur les plantes sur toutes les parcelles excepté St Mexant(19). Hormis les parcelles de Berneuil (87) et St Mexant (19), toutes autres parcelles ont dépassé le stade de sensibilité (BBCH 13).



Méthodes alternatives:

Il est également impératif de **ne pas détruire les repousses de colza dans les parcelles environnantes** pendant la levée des colzas afin de limiter les déplacements de ce ravageur des repousses vers les colzas en cours de levée.

Période de risque : de la levée à 3 feuilles.

Seuil indicatif de risque : 8 pieds sur 10 présentant des morsures sans dépasser ¼ de la surface végétative.



Moins de 25 % de la surface touchée



Plus de 25 % de la surface touchée

Evaluation du risque – Altises

Risque faible à nul pour les parcelles ayant dépassé le stade 3 Feuilles - BBCH 13. Pour les autres, restez vigilant.

• Les dégâts de limaces doivent s'anticiper

Observations du réseau : cette semaine, sur la parcelle de Nexon (87) 10 % des plantes ont des attaques de limaces et 5 % à Evaux Les Bains mais sans dépasser le 1/4 de la surface foliaire.

Période de risque : de la levée (particulièrement sensible au ravageur) jusqu'au stade 3 feuilles. Attention, la présence de limaces est très liée à l'historique parcelle mais aussi aux conditions climatiques.

Biologie, leviers disponibles pour anticiper et réduire les risques, analyser le risque lié à la parcelle, comment observer si les limaces sont actives ? Seuil Indicatif de risque : Cf. [BSV Limousin N°21 du 19/09/2023](#)

Evaluation du risque – limaces

Risque faible pour les parcelles n'ayant pas dépassé 3 feuilles (BBCH 13) au vue des conditions climatiques (sec, très chaud et ensoleillé).

• Tenthredes de la rave

Biologie : l'adulte est un hyménoptère jaune et noir de 6-8 mm de long. Il n'est pas nuisible. La larve est une fausse chenille grise à noire avec une bande longitudinale foncée de chaque côté du corps. Elle consomme les feuilles du colza en dédaignant les nervures. Les morsures sur cotylédons et jeunes feuilles, entraînant une réduction de la surface foliaire.

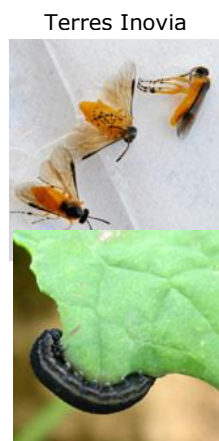
Les larves de tenthrèdes sont des ravageurs occasionnels et se manifestent particulièrement sur des semis précoces de colzas.

Ponctuellement les dégâts peuvent être très importants avec la quasi-destruction de la culture notamment en cas d'automne chaud et sec.

Observations du réseau : quelques morsures sont signalées sur la parcelle d'Eyjeaux (87), St Pierre Le Bost et St Amamd Jartoudeix (23) mais sans dépasser le 1/4 de la surface foliaire.

Période de risque : de la levée à 6 feuilles.

Seuil indicatif de risque : les surfaces consommées sont supérieures au 1/4 de la surface végétative.



Terres Inovia

Evaluation du risque – tenthrèdes

Risque moyen, surveillez vos parcelles.

• Pucerons

Eléments de biologie

Les pucerons verts s'installent sur la face inférieure des feuilles et sur les petites feuilles en formation au centre de la rosette.

Le puceron vert, capable de transmettre les 3 virus (essentiellement, deux mosaïques (CaMV et TuMV) et une jaunisse (TuYV) est le plus redouté. Fréquent dans les parcelles, il a tendance à se disperser et favorise la transmission des virus à un grand nombre de plantes. Les pertes peuvent s'élever de 8 à 10 q/ha tout en passant inaperçues en végétation.

Observer minutieusement la face inférieure de l'ensemble des feuilles du colza.

Les pucerons cendrés aptères, jaune-verdâtre à la mue, prennent ensuite une coloration grisâtre, donnée par une sécrétion abondante de cire pulvérulente qui couvre rapidement tout le corps de l'insecte. Le puceron tend à présenter une coloration générale grise uniforme.

Regroupés en colonies serrées, leur nuisibilité directe est généralement faible à l'automne, même s'ils peuvent tuer des plantes au stade rosette.

Observations du réseau : cette semaine, pas de signalement.

Période de risque : de la levée à 6 feuilles.

Seuil de nuisibilité : pucerons présents sur 2 pieds sur 10 (fréquence 20 % de plantes hébergeant des individus).



Photo : Terres Inovia



Photo : Terres Inovia

Evaluation du risque – pucerons

Les colzas sont dans les stades sensibles, restez très vigilant.

Céréales à paille

• Jaunisse Nanisante de l'Orge (JNO) :

Éléments de biologie :

La jaunisse nanisante de l'orge est une virose transmise par les pucerons. Le principal vecteur de cette maladie est le puceron *Rhopalosiphum padi*, mais d'autres espèces comme *Sitobion avenae* sont susceptibles de la propager.

L'orge est la céréale la plus sensible à cette virose, mais le blé, l'avoine, le triticale peuvent également être atteints. La contamination se fait dès les premières feuilles à l'automne, mais les symptômes ne sont généralement visibles qu'au printemps suivant.

La JNO l'orge est une maladie dont seule la gestion des vecteurs à l'automne permet de limiter la transmission.

Dégâts :

Courant montaison : sur orge, les extrémités des feuilles prennent une coloration jaune intense et sur blé et avoine une teinte rouge. Un léger enroulement de la pointe des feuilles peut être observé.

On observe un développement irrégulier des plantes (marquant les zones où les pucerons étaient présents à l'automne) et qui restent rabougries (nanisme).



Orge 22/02/2023 « sortie d'hiver » (Creuse) - Dégâts JNO
Photo : Fredon-NA

Stratégie à adopter :

- Un semis trop précoce expose la culture au risque d'être contaminée très tôt et plus longtemps. Les automnes chauds et secs sont particulièrement favorables à la pullulation des pucerons.
- Activer le levier variétal !

Aujourd'hui de nombreuses variétés d'orge à 2 ou 6 rangs offrent une tolérance à cette maladie. Voir tableau ci-contre (Liste non exhaustive).

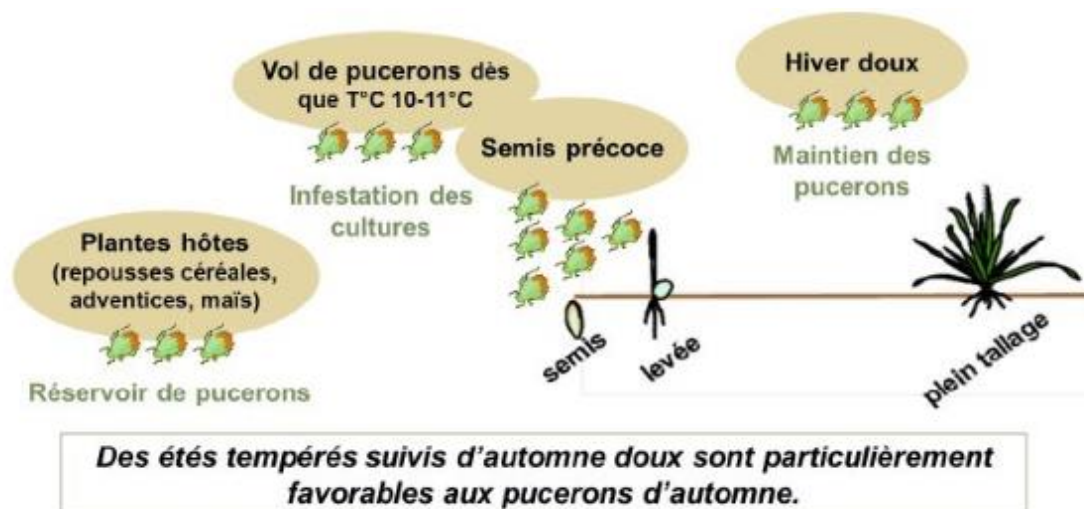
Attention, tolérance ne signifie pas résistance : en situations de fortes infestations, ces variétés peuvent présenter des symptômes et potentiellement des pertes de rendement.

6 RANGS	2 RANGS
AMISTAR	IDILIC
BONAVIRA	KWS OVNIS
CONSTEL	LG CAIMAN
COCCINEL	MAJUSCULE
DOMINO	ORCADE
ETERNEL	ORIONE
FASCINATION	RGT SEGONDIA
HEXAGON	SPAZIO
HIRONDELLA	
INTEGRAL	
KWS BORELLY	
KWS EXQUIS	
KWS FEERIS	
KWS FILANTE	
KWS JAGUAR	
KWS JOYAU	
KWS VOLCANIS	
LG ZEBRA	
LG ZEBULON	
LG ZENIKA	
LG ZODIAC	
LG ZORICA	
MARGAUX	
PERROELLA	
RAFAELA	
SENSATION	
TORRENTIEL	

Observer sa parcelle :

Poser un piège pour détecter l'arrivée d'adultes ailés, parcourir la culture en diagonale au moment le plus chaud de la journée et faire des comptages minutieux sur des placettes de 50 plantes consécutives. Si 10 % des jeunes plants hébergent au moins une larve, la mise en alerte est déclenchée.

Ces observations sont à réaliser dès la levée de la culture et jusqu'aux grands froids.



Source : ARVALIS – Institut du végétal

Seuils indicatifs de risque :

Pour les orges sensibles (sans le gène de tolérance à la JNO), une intervention est envisageable lorsque 10 % de plantes sont colonisés par au moins 1 puceron ou bien si la présence de ces organismes est encore observée au bout de 10 jours.

Période de risque :

Dès la levée (BBCH 09) et au-delà fin tallage (BBCH 29) si nécessaire. Les plantes restent sensibles à la JNO jusqu'au début montaison et donc la surveillance est à poursuivre tant que les conditions climatiques restent favorables aux pucerons.

Evaluation du risque-pucerons :

Aucun risque avant la levée.

Prochain bulletin : 3 Octobre 2023

Les structures partenaires dans la réalisation des observations nécessaires à l'élaboration du Bulletin de Santé du Végétal Nouvelle-Aquitaine Grandes cultures / Edition Zone Limousin sont les suivantes : FREDON Nouvelle Aquitaine, les Chambres d'Agriculture 23 et 87, AgricentreDumas, Océalia et Sébastien PINTHON (agriculteur).

Ce bulletin est produit à partir d'observations ponctuelles réalisées sur un réseau de parcelles. S'il donne une tendance de la situation sanitaire régionale, celle-ci ne peut pas être transposée telle quelle à chacune des parcelles. La Chambre Régionale d'Agriculture Nouvelle-Aquitaine dégage donc toute responsabilité quant aux décisions prises par les agriculteurs pour la protection de leurs cultures. Celle-ci se décide sur la base des observations que chacun réalise sur ses parcelles et s'appuie le cas échéant sur les préconisations issues de bulletins techniques (la traçabilité des observations est nécessaire).

" Action pilotée par les Ministères en charge de l'agriculture, de l'écologie, de la santé et de la recherche, avec l'appui technique et financier de l'Office Français de la Biodiversité ".