



N°22
27/09/2022



Animateurs filières

Céréales à paille

Philippe PENICHO

FREDON N-A

philippe.penichou@fredon-na.fr

Suppléance : **CDA 87**

valerie.lacorre@haute-vienne.chambagri.fr

Maïs

Valérie LACORRE / **CDA 87**

valerie.lacorre@haute-vienne.chambagri.fr

Suppléance : **FREDON N-A**

philippe.penichou@fredon-na.fr

Oléagineux

Valérie LACORRE / **CDA 87**

valerie.lacorre@haute-vienne.chambagri.fr

Suppléance : **FREDON N-A**

philippe.penichou@fredon-na.fr

Directeur de publication

Luc SERVANT

Président de la Chambre Régionale

Nouvelle-Aquitaine

Boulevard des Arcades

87060 LIMOGES Cedex 2

accueil@na.chambagri.fr

Supervision

DRAAF

Service Régional

de l'Alimentation

Nouvelle-Aquitaine

22 Rue des Pénitents Blancs

87000 LIMOGES

Supervision site de Poitiers

*Reproduction intégrale
de ce bulletin autorisée.*

*Reproduction partielle autorisée
avec la mention « extrait du
bulletin de santé du végétal
Nouvelle-Aquitaine Grandes
cultures N°X
du JJ/MM/AA »*



Edition **Limousin**

Bulletin disponible sur bsv.na.chambagri.fr et sur le site de la DRAAF draaf.nouvelle-aquitaine.agriculture.gouv.fr/Bulletin-de-sante-du-vegetal

Recevez le Bulletin de votre choix **GRATUITEMENT**
en cliquant sur **Formulaire d'abonnement au BSV**

Consultez les **événements agro-écologiques** près de chez vous !

Ce qu'il faut retenir

Colza

- **Stades phénologiques** : « Semis à 8 Feuilles » - BBCH 00 – 18.
- **Suivi des ravageurs** : installez la cuvette jaune.
- **Altises** : surveillez vos parcelles de la levée jusqu'à 3 feuilles afin de détecter la présence d'altises et de vérifier l'accumulation de morsures. Nous sortons de la période à risque pour la plupart des parcelles du réseau. Risque faible.
- **Limaces** : avec l'arrivée des pluies, risque moyen pour les parcelles n'ayant pas dépassé 3 feuilles.
- **Charançon du bourgeon terminal** : la période de risque étant actuellement en cours, surveillez vos parcelles.
- **Tenthredès** : risque faible, surveillez vos parcelles.
- **Pucerons** : les colzas sont dans les stades sensibles, restez très vigilant.
- **Phoma** : signalé.
- **Repousses de céréales** : avec les conditions sèches des jours précédents, les jeunes colzas et les repousses sont concurrents pour l'accès à l'eau et aux éléments minéraux dont l'azote. Cela limite leur développement et impacte leur robustesse face aux ravageurs d'automne.

• Stades phénologiques et observations du réseau

A l'heure actuelle le réseau compte 8 parcelles : 3 en Creuse et 5 en Haute-Vienne.

Cette semaine, toutes les parcelles du réseau ont été observées.

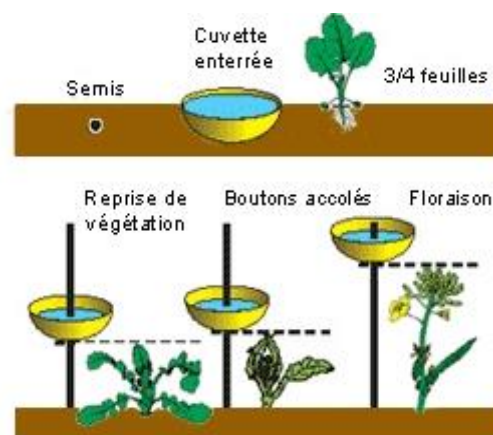
Les colzas sont au stade « semis à 8 Feuilles » - BBCH 00-18.

- 25 % sont au stade « Semis cotylédons » (BBCH 00-10)
- 50 % sont au stade « 4 à 6 feuilles » (BBCH 14-16)
- 25 % sont au stade « 7 à 8 feuilles » (BBCH 17-18)

	semis	Variétés	Stade	Limaces (pièges)	Charançon Bourgeon Terminal (cuvette)	Altises piégées (cuvette)	Fréquence (% plantes touchées)				
							Dégâts deTenthrede	Dégâts limaces	Morsures altises	Pucerons verts	Phoma
23-Evaux Les Bains	14/08/2022	Banquizz	8 feuilles	-	0	0	5%	0%	0%	0%	5%
87-Nexon	16/08/2022	PT 303	6 Feuilles	-	0	1	Présence	0%	0%	0%	0%
23-Leyrat	16/08/2022	ES Nambo	6 Feuilles	-	1	3	0%	0%	0%	0%	0%
87- Beynac	19/08/2022	BRV 703	4 Feuilles	-	0	4	0%	0%	0%	0%	0%
23-St Dizier Leyrenne	24/08/2022	Acropole	5 Feuilles	-	0	0	0%	0%	0%	5%	0%
87-Boisseuil	27/08/2022	LG Atlas	7 Feuilles	-	0	0	Présence	0%	0%	0%	0%
87- St Hilaire Bonneval	30/08/2022	Haya	Cotylédons	-	0	0	0%	0%	0%	0%	0%
87-Berneuil	18/09/2022	Hophelia	Semis	-	0	1					

• Suivi des ravageurs : mise en place et disposition de la cuvette jaune

- Placez la cuvette dans le colza à 10 m de la bordure dès le semis, si possible à proximité d'un ancien champ de colza.
- Remplissez-la d'eau additionnée de mouillant (type produit à vaisselle).
- Pour capturer les altises, la cuvette est enterrée.
- Pour le charançon du bourgeon terminal à partir d'octobre et les insectes du printemps, la cuvette doit être remontée en cours de culture et son fond toujours positionné juste au-dessus de la végétation.
- La pose de plusieurs pièges est conseillée sur une parcelle.



• Petites et grosses altises

Rappel des dégâts : morsures sur cotylédons et jeunes feuilles, entraînant une réduction de la surface foliaire.

Observations du réseau : cette semaine, il a été piégé des grosses altises de 1 à 4 sur les parcelles de Nexon, Berneuil, Leyrat et Beynac.

Dans les zones les plus sèches, les colzas levés sont la seule source de « vert », d'où la concentration observée par endroits.



Méthodes alternatives:

Il est également impératif de **ne pas détruire les repousses de colza dans les parcelles environnantes** pendant la levée des colzas afin de limiter les déplacements de ce ravageur des repousses vers les colzas en cours de levée.

Période de risque : de la levée à 3 feuilles.

Seuil indicatif de risque : 8 pieds sur 10 présentant des morsures sans dépasser ¼ de la surface végétative.



Moins de 25 % de la surface touchée



Plus de 25 % de la surface touchée

Evaluation du risque – Altises

Surveillez vos parcelles de la levée jusqu'à 3 feuilles afin de détecter la présence d'altises et de vérifier l'accumulation de morsures. Nous sortons de la période à risque pour la plupart des parcelles du réseau. Risque faible.

• Les dégâts de limaces doivent s'anticiper

Observations du réseau : cette semaine, pas de signalement.

Période de risque : de la levée (particulièrement sensible au ravageur) jusqu'au stade 3 feuilles.

Attention, la présence de limaces est très liée à l'historique parcelle mais aussi aux conditions climatiques.

Biologie, leviers disponibles pour anticiper et réduire les risques, analyser le risque lié à la parcelle, comment observer si les limaces sont actives ? Seuil Indicatif de risque : [Cf : BSV Limousin N°20 du 13/09/2022](#)

Evaluation du risque – limaces

Avec l'arrivée des pluies, risque moyen pour les parcelles n'ayant pas dépassé 3 feuilles.

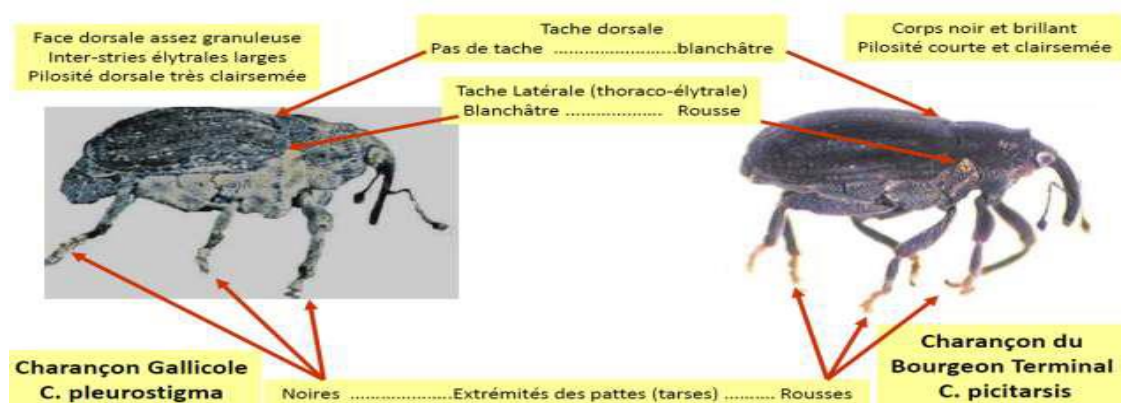
• Charançon du bourgeon terminal (*Ceuthorhynchus picitarsis*)

Éléments de biologie : les adultes pondent dans les pétioles à l'automne. Les larves passent dans le cœur des plantes au stade rosette et détruisent le bourgeon terminal.

Attention à ne pas confondre le charançon Gallicole avec le charançon du Bourgeon Terminal. Seul ce dernier étant considéré nuisible.

Charançon Gallicole

Adulte : ne pas confondre avec le charançon du Bourgeon Terminal



Observations du réseau : cette semaine 1 charançon du bourgeon terminal a été piégé sur la parcelle de Leyrat.

Période de risque : de la levée au stade rosette.

Seuil indicatif de risque : il n'y a pas pour le charançon du bourgeon terminal de seuil de risque. Etant donné la nuisibilité potentielle de cet insecte, il est considéré que sa seule présence sur les parcelles, repérée dans les cuvettes, est un risque.

Les petits colzas sont beaucoup plus sensibles. Les femelles sont rarement aptes à pondre dès leur arrivée sur les parcelles. On considère que le risque est plus important 8 à 10 jours après les premières captures.

Evaluation du risque – charançon du bourgeon terminal

La période de risque étant actuellement en cours, surveillez vos parcelles.

• Tenthredes de la rave

Biologie : l'adulte est un hyménoptère jaune et noir de 6-8 mm de long. Il n'est pas nuisible. La larve est une fausse chenille grise à noire avec une bande longitudinale foncée de chaque côté du corps. Elle consomme les feuilles du colza en dédaignant les nervures. Les morsures sur cotylédons et jeunes feuilles, entraînant une réduction de la surface foliaire.

Les larves de tenthredes sont des ravageurs occasionnels et se manifestent particulièrement sur des semis précoces de colzas.

Ponctuellement les dégâts peuvent être très importants avec la quasi-destruction de la culture notamment en cas d'automne chaud et sec.

Observations du réseau : quelques morsures sont signalées sur les parcelles de Boisseuil, Nexon et Evaux Les Bains mais sans dépasser le 1/4 de la surface foliaire.

Période de risque : de la levée à 6 feuilles.

Seuil indicatif de risque : les surfaces consommées sont supérieures au 1/4 de la surface végétative.

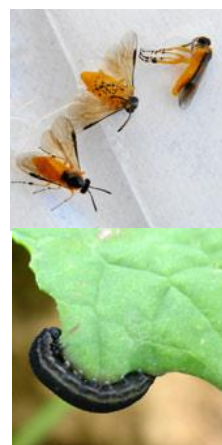


Photo : Terres Inovia

Evaluation du risque – tenthredes

Risque faible, surveillez vos parcelles.

• Pucerons

Eléments de biologie

Les pucerons verts s'installent sur la face inférieure des feuilles et sur les petites feuilles en formation au centre de la rosette.

Le puceron vert, capable de transmettre les 3 virus (essentiellement, deux mosaïques (CaMV et TuMV) et une jaunisse (TuYV) est le plus redouté. Fréquent dans les parcelles, il a tendance à se disperser et favorise la transmission des virus à un grand nombre de plantes. Les pertes peuvent s'élever de 8 à 10 q/ha tout en passant inaperçues en végétation.

Observer minutieusement la face inférieure de l'ensemble des feuilles du colza.

Les pucerons cendrés aptères, jaune-verdâtre à la mue, prennent ensuite une coloration grisâtre, donnée par une sécrétion abondante de cire pulvérulente qui couvre rapidement tout le corps de l'insecte. Le puceron tend à présenter une coloration générale grise uniforme.

Regroupés en colonies serrées, leur nuisibilité directe est généralement faible à l'automne, même s'ils peuvent tuer des plantes au stade rosette.



Photo : Terres Inovia



Photo : Terres Inovia

Observations du réseau : cette semaine, sur la parcelle de St Dizier Leyrenne 5 % des plantes avec présence de pucerons (feuilles gaufrées).

Période de risque : de la levée à 6 feuilles.

Seuil de nuisibilité : pucerons présents sur 2 pieds sur 10 (fréquence 20 % de plantes hébergeant des individus).

Evaluation du risque – pucerons

Les colzas sont dans les stades sensibles, restez très vigilant.

• Phoma

Sur les feuilles, taches arrondies gris cendré de 5 à 15 mm présentant des points noirs.

Observations du réseau : symptômes signalés sur la parcelle d'Evau Les Bains.

• Repousses de céréales

Malgré les récoltes précoces des céréales, la sécheresse estivale a freiné la bonne gestion des adventices en interculture et notamment les repousses de céréales.

Aujourd'hui, les repousses de céréales lèvent en même temps que le colza.

Observations du réseau : il est signalé des repousses de céréales sur la parcelle de Beynac (semaine dernière, repousses de céréales sur les parcelles de Nexon et St Dizier Leyrenne).

Seuil de nuisibilité : 5 à 10 repousses de céréales /m². La nuisibilité des repousses augmente avec leur densité. La concurrence est souvent très visible au niveau des andains de paille pressée à chaque passage de moissonneuse-batteuse.

Evaluation du risque – repousses de céréales

Avec les conditions sèches des jours précédents, les jeunes colzas et les repousses sont concurrents pour l'accès à l'eau et aux éléments minéraux dont l'azote. Cela limite leur développement et impacte leur robustesse face aux ravageurs d'automne.

Prochain bulletin : mardi 4 octobre 2022

Les structures partenaires dans la réalisation des observations nécessaires à l'élaboration du Bulletin de Santé du Végétal Nouvelle-Aquitaine Grandes cultures / Edition Zone Limousin sont les suivantes : FREDON Nouvelle Aquitaine, les Chambres d'Agriculture 23 et 87, OCEALIA, AGRICENTRE DUMAS, Sébastien PINTHON (agriculteur).

Ce bulletin est produit à partir d'observations ponctuelles réalisées sur un réseau de parcelles. S'il donne une tendance de la situation sanitaire régionale, celle-ci ne peut pas être transposée telle quelle à chacune des parcelles. La Chambre Régionale d'Agriculture Nouvelle-Aquitaine dégage donc toute responsabilité quant aux décisions prises par les agriculteurs pour la protection de leurs cultures. Celle-ci se décide sur la base des observations que chacun réalise sur ses parcelles et s'appuie le cas échéant sur les préconisations issues de bulletins techniques (la traçabilité des observations est nécessaire).

" Action pilotée par le Ministère chargé de l'agriculture et le Ministère de la transition écologique, avec l'appui financier de l'Office Français de la Biodiversité, par les crédits issus de la redevance pour pollutions diffuses attribués au financement du plan Ecophyto ".