



**N°23**  
**04/10/2022**



### Animateurs filières

#### Céréales à paille

Philippe PENICHOU

**FREDON N-A**

philippe.penichou@fredon-na.fr

Suppléance : **CDA 87**

valerie.lacorre@haute-vienne.chambagri.fr

#### Maïs

Valérie LACORRE / **CDA 87**

valerie.lacorre@haute-vienne.chambagri.fr

Suppléance : **FREDON N-A**

philippe.penichou@fredon-na.fr

#### Oléagineux

Valérie LACORRE / **CDA 87**

valerie.lacorre@haute-vienne.chambagri.fr

Suppléance : **FREDON N-A**

philippe.penichou@fredon-na.fr

### Directeur de publication

Luc SERVANT

Président de la Chambre Régionale

Nouvelle-Aquitaine

Boulevard des Arcades

87060 LIMOGES Cedex 2

accueil@na.chambagri.fr

### Supervision

DRAAF

Service Régional

de l'Alimentation

Nouvelle-Aquitaine

22 Rue des Pénitents Blancs

87000 LIMOGES

Supervision site de Poitiers

**Reproduction intégrale  
de ce bulletin autorisée.**

**Reproduction partielle autorisée  
avec la mention « extrait du  
bulletin de santé du végétal  
Nouvelle-Aquitaine Grandes  
cultures N°X  
du JJ/MM/AA »**



Edition **Limousin**

Bulletin disponible sur [bsv.na.chambagri.fr](http://bsv.na.chambagri.fr) et sur le site de la DRAAF [draaf.nouvelle-aquitaine.agriculture.gouv.fr/Bulletin-de-sante-du-vegetal](http://draaf.nouvelle-aquitaine.agriculture.gouv.fr/Bulletin-de-sante-du-vegetal)

Recevez le Bulletin de votre choix **GRATUITEMENT**  
en cliquant sur **Formulaire d'abonnement au BSV**

Consultez les **événements agro-écologiques** près de chez vous !

## Ce qu'il faut retenir

### Colza

- **Stades phénologiques** : « cotylédons à 9 feuilles » - BBCH 10-19.
- **Altises** : surveillez vos parcelles de la levée jusqu'à 3 feuilles afin de détecter la présence d'altises et de vérifier l'accumulation de morsures. Nous sortons de la période à risque pour la plupart des parcelles du réseau. Risque faible.
- **Limaces** : suite à l'épisode pluvieux de la semaine dernière, risque moyen pour les parcelles n'ayant pas dépassé 3 feuilles.
- **Tenthredès** : risque faible, surveillez vos parcelles.
- **Pucerons** : les colzas sont dans les stades sensibles, restez très vigilant.
- **Charançon du bourgeon terminal** : la période de risque étant actuellement en cours, surveillez vos parcelles.
- **Phoma** : pas de corrélation entre la présence de macules à l'automne et les attaques (nécroses) au printemps.

### Céréales à paille

- **Limaces** : la surveillance commence avant les semis !

# Colza

## • Stades phénologiques et observations du réseau

A l'heure actuelle le réseau compte 8 parcelles : 3 en Creuse et 5 en Haute-Vienne.

Cette semaine, toutes les parcelles du réseau ont été observées.

Les colzas sont au stade « semis à 8 Feuilles » - BBCH 00-18.

- 25 % sont au stade « cotylédons à 1 feuille » - BBCH 10-11)
- 12 % sont au stade « 4 feuilles » - BBCH-14
- 63 % sont au stade « 7 à 9 feuilles » - BBCH 17-19

	semis	Variétés	Stade	Limaces (pièges)	Charançon Bourgeon Terminal (cuvette)	Altises piégées (cuvette)	Fréquence (% plantes touchées)				
							Dégâts deTenthrede	Dégâts limaces	Morsures altises	Pucerons verts	Phoma
23-Evaux Les Bains	14/08/2022	Banquizz	8 feuilles	-	0	0	0%	0%	0%	0%	5%
87-Nexon	16/08/2022	PT 303	7 feuilles	-	0	2	Présence	0%	0%	0%	0%
23-Leyrat	16/08/2022	ES Nambo	7 feuilles	-	0	1	Présence	0%	50%	0%	0%
87- Beynac	19/08/2022	BRV 703	4 feuilles	-	0	4	0%	0%	0%	0%	0%
23-St Dizier Leyrenne	24/08/2022	Acropole	8 feuilles	-	0	3	0%	0%	0%	0%	0%
87-Boisseuil	27/08/2022	LG Atlas	9 feuilles	-	0	3	Présence	0%	0%	0%	10%
87- St Hilaire Bonneval	30/08/2022	Haya	1 feuilles	-	0	0	0%	0%	0%	10%	0%
87-Berneuil	18/09/2022	Hophelia	Cotylédons	-	0	0	0%	1%	5%	0%	0%

## • Prévisions météo (source météo France station Limoges Bellegarde)

Poursuite d'un temps sec et relativement doux jusqu'à la fin de la semaine, puis dégradation des conditions annoncées pour début de semaine prochaine.

MARDI 04



7° / 22°

▶ 10 km/h

MERCREDI 05



11° / 25°

◀ 15 km/h

JEUDI 06



12° / 20°

▶ 15 km/h

VENDREDI 07



11° / 23°

◀ 10 km/h

SAMEDI 08



11° / 20°

▶ 10 km/h

DIMANCHE 09



10° / 23°

▶ 15 km/h

LUNDI 10



13° / 19°

▶ 15 km/h

## • Grosses altises

**Rappel des dégâts** : morsures sur cotylédons et jeunes feuilles, entraînant une réduction de la surface foliaire.

**Observations du réseau** : cette semaine, il a été piégé des grosses altises de 1 à 3 sur les parcelles de Leyrat, Nexon, Boisseuil et St Dizier Leyrenne. Toutes ces parcelles ont dépassé le stade de sensibilité.

**Période de risque** : de la levée à 3 feuilles.

**Seuil indicatif de risque** : 8 pieds sur 10 présentant des morsures sans dépasser ¼ de la surface végétative.



Photo : V. LACORRE – CDA 87



Moins de 25 % de la surface touchée



Plus de 25 % de la surface touchée

### Evaluation du risque – Altises

Surveillez vos parcelles de la levée jusqu'à 3 feuilles afin de détecter la présence d'altises et de vérifier l'accumulation de morsures. Nous sortons de la période à risque pour la plupart des parcelles du réseau. Risque faible.

### • Les dégâts de limaces doivent s'anticiper

**Observations du réseau** : cette semaine, pas de signalement.

**Période de risque** : de la levée (particulièrement sensible au ravageur) jusqu'au stade 3 feuilles. Attention, la présence de limaces est très liée à l'historique parcelle mais aussi aux conditions climatiques.

**Biologie, leviers disponibles pour anticiper et réduire les risques, analyser le risque lié à la parcelle, comment observer si les limaces sont actives ? Seuil Indicatif de risque** : [Cf : BSV Limousin N°20 du 13/09/2022](#)

### Evaluation du risque – limaces

Suite à l'épisode pluvieux de la semaine dernière, risque moyen pour les parcelles n'ayant pas dépassé 3 feuilles.

### • Tenthredès de la rave

**Biologie** : l'adulte est un hyménoptère jaune et noir de 6-8 mm de long. Il n'est pas nuisible. La larve est une fausse chenille grise à noire avec une bande longitudinale foncée de chaque côté du corps. Elle consomme les feuilles du colza en dédaignant les nervures. Les morsures sur cotylédons et jeunes feuilles, entraînant une réduction de la surface foliaire.

Les larves de tenthredès sont des ravageurs occasionnels et se manifestent particulièrement sur des semis précoces de colzas.

Ponctuellement les dégâts peuvent être très importants avec la quasi-destruction de la culture notamment en cas d'automne chaud et sec.

**Observations du réseau** : quelques morsures sont signalées sur les parcelles de Boisseuil, Nexon et Leyrat mais sans dépasser le 1/4 de la surface foliaire. Sur ces parcelles le stade de sensibilité est dépassé.

**Période de risque** : de la levée à 6 feuilles.

**Seuil indicatif de risque** : les surfaces consommées sont supérieures au 1/4 de la surface végétative.

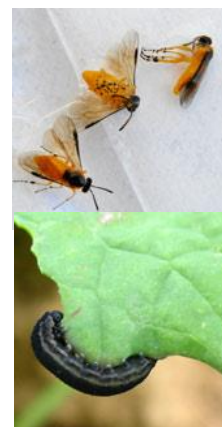


Photo : Terres Inovia

### Evaluation du risque – tenthredès

Risque faible, surveillez vos parcelles.

• **Pucerons**

**Eléments de biologie**

**Les pucerons verts** s'installent sur la face inférieure des feuilles et sur les petites feuilles en formation au centre de la rosette.

Le puceron vert, capable de transmettre les 3 virus (essentiellement, deux mosaïques (CaMV et TuMV) et une jaunisse (TuYV) est le plus redouté. Fréquent dans les parcelles, il a tendance à se disperser et favorise la transmission des virus à un grand nombre de plantes. Les pertes peuvent s'élever de 8 à 10 q/ha tout en passant inaperçues en végétation.

Observer minutieusement la face inférieure de l'ensemble des feuilles du colza.

**Les pucerons cendrés** aptères, jaune-verdâtre à la mue, prennent ensuite une coloration grisâtre, donnée par une sécrétion abondante de cire pulvérulente qui couvre rapidement tout le corps de l'insecte. Le puceron tend à présenter une coloration générale grise uniforme.

Regroupés en colonies serrées, leur nuisibilité directe est généralement faible à l'automne, même s'ils peuvent tuer des plantes au stade rosette.

**Observations du réseau** : cette semaine, pas de signalement.

**Période de risque** : de la levée à 6 feuilles.

**Seuil de nuisibilité** : pucerons présents sur 2 pieds sur 10 (fréquence 20 % de plantes hébergeant des individus).



Photo : Terres Inovia



Photo : Terres Inovia

**Evaluation du risque – pucerons**

Pour les colzas n'ayant pas dépassé le stade sensible 6 feuilles, restez très vigilant.

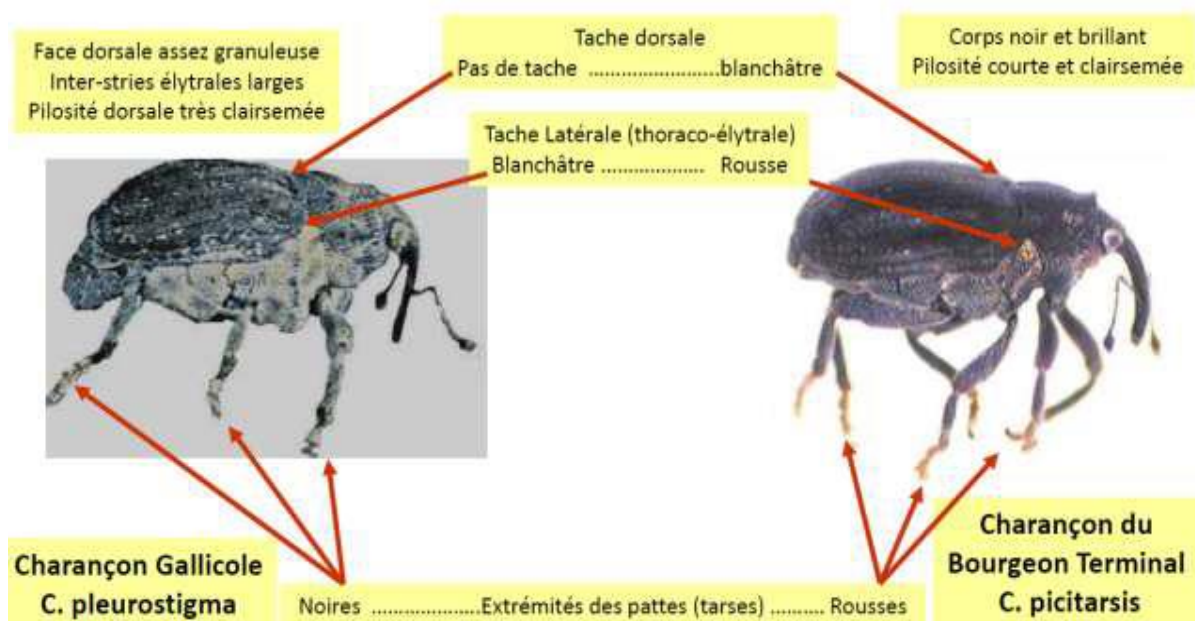
• **Charançon du bourgeon terminal (*Ceuthorrhynchus picitarsis*)**

**Eléments de biologie** : les adultes pondent dans les pétioles à l'automne. Les larves passent dans le cœur des plantes au stade rosette et détruisent le bourgeon terminal.

Attention à ne pas confondre le charançon Gallicole avec le charançon du Bourgeon Terminal. Seul ce dernier étant considéré nuisible.

# Charançon Gallicole

**Adulte : ne pas confondre avec le charançon du Bourgeon Terminal**



**Observations du réseau** : cette semaine pas de signalement.

**Période de risque** : de la levée au stade rosette.

**Seuil indicatif de risque** : il n'y a pas pour le charançon du bourgeon terminal de seuil de risque. Etant donné la nuisibilité potentielle de cet insecte, il est considéré que sa seule présence sur les parcelles, repérée dans les cuvettes, est un risque.

Les petits colzas sont beaucoup plus sensibles. Les femelles sont rarement aptes à pondre dès leur arrivée sur les parcelles. On considère que le risque est plus important 8 à 10 jours après les premières captures.

#### Evaluation du risque – charançon du bourgeon terminal

La période de risque étant actuellement en cours, surveillez vos parcelles.

##### • Phoma

Sur les feuilles, taches arrondies gris cendré de 5 à 15 mm présentant des points noirs.

**Observations du réseau** : symptômes signalés sur la parcelle d'Evau Les Bains à hauteur de 5 % et Boisseuil 10 %.



Photo : Terre Inovia

#### Evaluation du risque – phoma

Pas de corrélation entre la présence de macules à l'automne et les attaques (nécroses) au printemps.

## Céréales à paille

### • Gestion des Limaces :

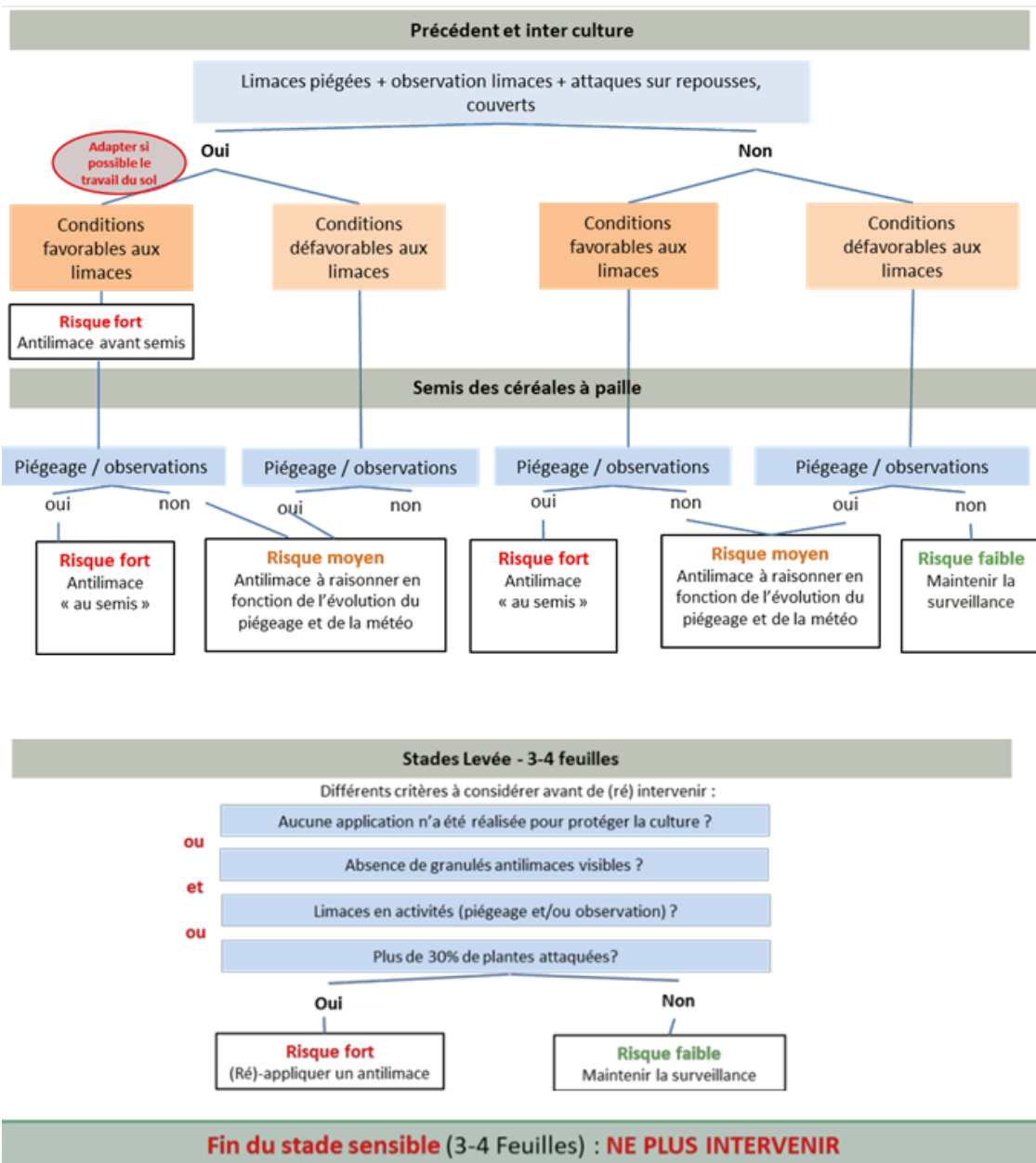
#### Recommandations avant les semis de céréales

Chaque parcelle a ses propres caractéristiques et il est conseillé d'évaluer le risque agronomique en vous appuyant sur les informations et la grille présentées dans le [BSV Limousin N°18 du 30/08/2022](#) consacré au colza.

Le risque lié aux limaces peut être estimé par observation (quand le sol est humide, à l'aube par exemple) ou par piégeage. Ce dernier doit toujours être réalisé en conditions humides pour être représentatif de l'activité de ces ravageurs. Le niveau de capture peut être très variable selon les conditions de la mesure (heure de la journée, répartition dans la parcelle).

Le piégeage précoce est conseillé (dans la culture précédente, l'interculture et au moins 3 semaines avant le semis) et doit se poursuivre à proximité du semis. Des conditions sèches limitent les observations mais cela ne veut pas dire qu'il n'y a pas de limace. Un piégeage ponctuel est insuffisant, il est impératif d'assurer un suivi avant et après la levée de la culture.

Vous pouvez vous appuyer sur le logigramme présenté ici comme outils d'aide à la décision sur la stratégie de lutte à adopter contre les limaces en céréales (Issu du projet CASDAR Resolim). Sources Arvalis – [Choisir et Décider 2022-2023](#).



**Prochain bulletin : mardi 11 octobre 2022**

**Les structures partenaires dans la réalisation des observations nécessaires à l'élaboration du Bulletin de Santé du Végétal Nouvelle-Aquitaine Grandes cultures / Edition Zone Limousin sont les suivantes :** FREDON Nouvelle Aquitaine, les Chambres d'Agriculture 23 et 87, OCEALIA, AGRICENTRE DUMAS, Sébastien PINTHON (agriculteur).

*Ce bulletin est produit à partir d'observations ponctuelles réalisées sur un réseau de parcelles. S'il donne une tendance de la situation sanitaire régionale, celle-ci ne peut pas être transposée telle quelle à chacune des parcelles. La Chambre Régionale d'Agriculture Nouvelle-Aquitaine dégage donc toute responsabilité quant aux décisions prises par les agriculteurs pour la protection de leurs cultures. Celle-ci se décide sur la base des observations que chacun réalise sur ses parcelles et s'appuie le cas échéant sur les préconisations issues de bulletins techniques (la traçabilité des observations est nécessaire).*

*" Action pilotée par le Ministère chargé de l'agriculture et le Ministère de la transition écologique, avec l'appui financier de l'Office Français de la Biodiversité, par les crédits issus de la redevance pour pollutions diffuses attribués au financement du plan Ecophyto ".*