



N°26
25/10/2022



Animateurs filières

Céréales à paille

Philippe PENICHOU

FREDON N-A

philippe.penichou@fredon-na.fr

Suppléance : **CDA 87**

valerie.lacorre@haute-vienne.chambagri.fr

Maïs

Valérie LACORRE / **CDA 87**

valerie.lacorre@haute-vienne.chambagri.fr

Suppléance : **FREDON N-A**

philippe.penichou@fredon-na.fr

Oléagineux

Valérie LACORRE / **CDA 87**

valerie.lacorre@haute-vienne.chambagri.fr

Suppléance : **FREDON N-A**

philippe.penichou@fredon-na.fr

Directeur de publication

Luc SERVANT

Président de la Chambre Régionale

Nouvelle-Aquitaine

Boulevard des Arcades

87060 LIMOGES Cedex 2

accueil@na.chambagri.fr

Supervision

DRAAF

Service Régional

de l'Alimentation

Nouvelle-Aquitaine

22 Rue des Pénitents Blancs

87000 LIMOGES

Supervision site de Poitiers

*Reproduction intégrale
de ce bulletin autorisée.*

Reproduction partielle autorisée

avec la mention « extrait du

bulletin de santé du végétal

Nouvelle-Aquitaine Grandes

cultures N°X

du JJ/MM/AA »

Edition **Limousin**

Bulletin disponible sur bsv.na.chambagri.fr et sur le site de la DRAAF draaf.nouvelle-aquitaine.agriculture.gouv.fr/Bulletin-de-sante-du-vegetal

Recevez le Bulletin de votre choix **GRATUITEMENT**
en cliquant sur **Formulaire d'abonnement au BSV**

Consultez les **événements agro-écologiques** près de chez vous !

Ce qu'il faut retenir

Colza

- **Stades phénologiques** : « 5 à rosette » BBCH 15 – 1n.
- **Tenthredes** : risque faible, surveillez vos parcelles n'ayant pas dépassé le stade 6 feuilles (BBCH 16).
- **Pucerons** : pour les colzas n'ayant pas dépassé le stade sensible 6 feuilles, restez très vigilant.
- **Larves de grosses altises (altises d'hiver)** : simulation du cycle.
- **Charançon du bourgeon terminal** : depuis plusieurs semaines la météo est très favorable au vol de charançons et la période de risque étant actuellement en cours, surveillez vos parcelles.
- **Phoma** : pas de corrélation entre la présence de macules à l'automne et les attaques (nécroses) au printemps.
- **Elongation, carence en phosphore**

Céréales à paille

- **Stades phénologiques** : semis à 2 feuilles (BBCH 12).
- **Limaces** : la surveillance débute avant les semis.
- **Cicadelles des céréales** : aucun risque avant la levée.
- **Pucerons d'automne** : la vigilance au champ s'impose dès la levée !



Colza

• Stades phénologiques et observations du réseau

A l'heure actuelle le réseau compte 8 parcelles : 3 en Creuse et 5 en Haute-Vienne.

Cette semaine, 6 parcelles du réseau ont été observées.

Les colzas sont au stade « 3 à 10 feuilles » BBCH 13-1n.

- 17 % sont au stade « 5 feuilles » (BBCH 15) ;
- 17 % sont au stade « 8 feuilles » (BBCH 18) ;
- 66 % sont au stade « rosette » (BBCH 1n).

	semis	Variétés	Stade	Charançon Bourgeon Terminal (cuvette)	Altises piégées (cuvette)	Fréquence (% plantes touchées)				
						Dégâts deTenthrede	Dégâts limaces	Morsures altises	Pucerons verts	Phoma
23-Evaux Les Bains	14/08/2022	Banquizz	rosette	1	-	-	-	-	0%	0%
87-Nexon	16/08/2022	PT 303	rosette	2	0	-	-	-	0%	0%
23-Leyrat	16/08/2022	ES Nambo				Parcelle non observée (passage insecticide)				
87- Beynac	19/08/2022	BRV 703				Parcelle non observée				
23-St Dizier Leyrenne	24/08/2022	Acropole	rosette	7	14	-	-	-	0%	0%
87-Boisseuil	27/08/2022	LG Atlas	rosette	0	12	-	-	-	0%	0%
87- St Hilaire Bonneval	30/08/2022	Haya	8 feuilles	0	0	20%	-	-	0%	0%
87-Berneuil	18/09/2022	Hophelia	5 feuilles	0	7	0%	0%	100%	0%	0%

• Prévisions météo (source Météo France - station Limoges Bellegarde)

Pour les 7 jours à venir, poursuite d'un temps sec et très doux pour la saison.

MARDI 25	MERCREDI 26	JEUDI 27	VENDREDI 28	SAMEDI 29	DIMANCHE 30	LUNDI 31
						
10° / 23°	11° / 25°	16° / 27°	17° / 26°	15° / 24°	15° / 24°	13° / 21°
▶ 10 km/h 45 km/h	▶ 20 km/h	▶ 20 km/h 40 km/h	▲ 20 km/h	▲ 15 km/h	▲ 15 km/h	▲ 15 km/h

• Tenthredes de la rave

Observations du réseau : pas de signalement.

Période de risque : de la levée à 6 feuilles.

Seuil indicatif de risque : les surfaces consommées sont supérieures au ¼ de la surface végétative.

Evaluation du risque – tenthredes

Risque faible, surveillez vos parcelles n'ayant pas dépassé le stade 6 feuilles (BBCH 16).

- **Pucerons**

Éléments de biologie : [voir BSV Limousin N°24 du 11/10/2022](#)

Observations du réseau : Cette semaine, pas de signalement.

Période de risque : de la levée à 6 feuilles.

Seuil de nuisibilité : pucerons présents sur 2 pieds sur 10 (fréquence 20 % de plantes hébergeant des individus).

Evaluation du risque – pucerons

Pour les colzas n'ayant pas dépassé le stade sensible 6 feuilles, restez très vigilant.

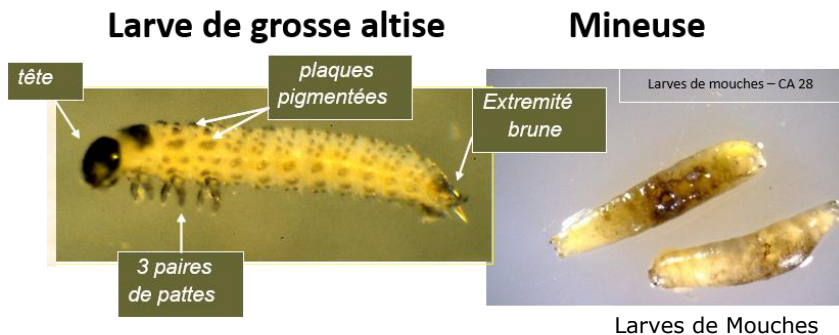
- **Larves de grosses altises (altises d'hiver)**

Éléments de biologie

Ces larves sont très petites, d'une longueur de moins de 3 mm **avec les deux extrémités noires et 3 paires de pattes.**

Ne pas confondre avec des larves de mouche qui peuvent être présentes également dans les pétioles et qui n'ont pas de patte.

Ces dernières ne présentent aucun danger pour la plante.



Simulation du cycle de développement

En fonction de la date du début du vol des altises il est possible de simuler les dates de pontes ainsi que l'évolution des différents stades larvaires. Ces prévisions de dates sont obtenues à partir des données météorologiques réelles de l'année (MAJ 23 octobre 2022) et complétées par des valeurs moyennes.

En base 7, selon Terres Inovia, il faut atteindre 40°C degrés – jour pour la ponte, 190°C pour l'éclosion et 240°C pour la larve L2 et 300°C pour la larve L3.

Pour le département de la Creuse les données météorologiques utilisées sont celles de la station de Boussac, celles de Magnac-Laval servant à la simulation en Haute-Vienne.

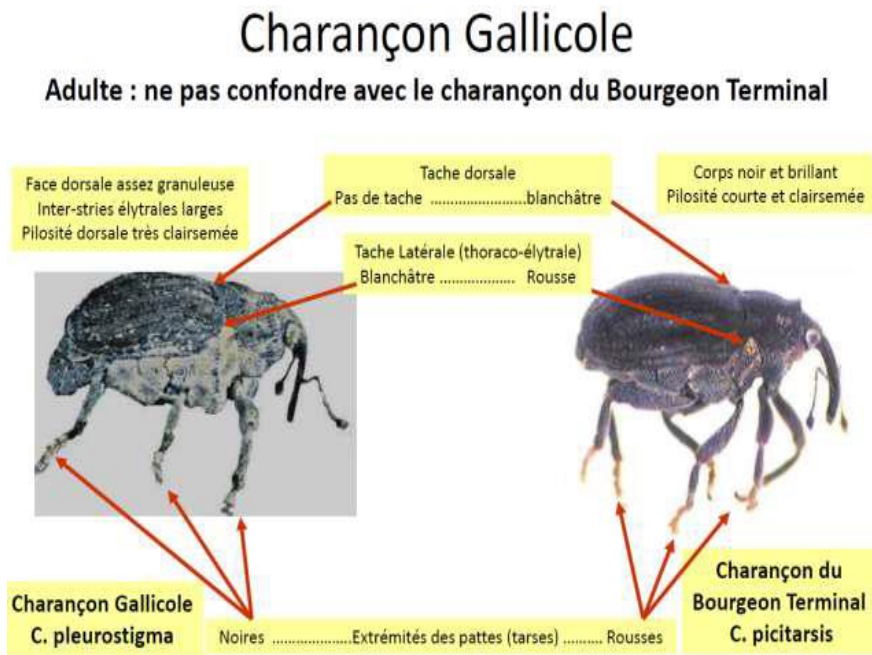
	Date début du vol	Ponte	Éclosion	Larve L2	Larve L3
Haute-Vienne	03-oct	07-oct	22-oct	02-nov	-
Creuse	03-oct	08-oct	23-oct	-	-

Rappel: les larves après éclosion (L1) rejoignent les pétioles des plantes à partir du sol. Il est possible dans un premier temps d'observer la présence de la perforation leur permettant de pénétrer dans la plante. Ensuite les différents stades larvaires (L2-L3) sont observables dans les pétioles. Les larves âgées (Stade larvaire L3) sont les plus à risque car les meilleures candidates à la migration vers le cœur

- **Charançon du bourgeon terminal (*Ceuthorhynchus picitarsis*)**

Éléments de biologie : Les adultes pondent dans les pétioles à l'automne. Les larves passent dans le cœur des plantes au stade rosette et détruisent le bourgeon terminal.

Attention à ne pas confondre le charançon gallicole avec le charançon du bourgeon terminal. Seul ce dernier étant considéré nuisible.



Observations du réseau : Cette semaine, il a été piégé 1 charançon du Bourgeon terminal à Evaux Les Bains (23), 2 à Nexon (87) et 7 à Saint Dizier Leyrenne (23).

Période de risque : De la levée au stade rosette.

Seuil indicatif de risque : Il n'y a pas pour le charançon du bourgeon terminal de seuil de risque. Étant donné la nuisibilité potentielle de cet insecte, il est considéré que sa seule présence sur les parcelles, repérée dans les cuvettes, est un risque.

Les petits colzas sont beaucoup plus sensibles. Les femelles sont rarement aptes à pondre dès leur arrivée sur les parcelles. On considère que le risque est plus important 8 à 10 jours après les premières captures.

Evaluation du risque – charançon du bourgeon terminal

Depuis plusieurs semaines la météo est très favorable au vol de charançons et la période de risque étant actuellement en cours, surveillez vos parcelles.

- **Phoma**

Sur les feuilles, taches arrondies gris cendré de 5 à 15 mm présentant des points noirs.

Observations du réseau : pas de signalement.



Photo : Terres Inovia

Evaluation du risque – phoma

Pas de corrélation entre la présence de macules à l'automne et les attaques (nécroses) au printemps.

• Elongation

Un colza allongé avant l'hiver est plus exposé au risque de gel et aux attaques de phoma.

Le respect de quelques règles simples limite considérablement le risque d'élongation, y compris dans les situations à excédents azotés structurels (apports réguliers de matières organiques) ou de précédent avec forts reliquats :

- semer clair, de l'ordre de 30 à 50 graines par m² ;
- semer dans le créneau des dates optimales conseillées pour votre région ;
- choisir une variété peu sensible à l'élongation automnale.

Observations du réseau : Hormis la parcelle d'Evau Les Bains (23) la semaine dernière, pas d'autre signalement.



Photo : S. PINTHON - Agriculteur

• Carence en phosphore

Observations du réseau : Pas de nouveau signalement depuis la semaine dernière (carence signalée sur la parcelle d'Evau Les Bains (23)).

Période de risque : Le stade de sensibilité maximale du colza à la carence en phosphore se situe pendant la phase juvénile, au stade 5-6 feuilles.

En automne, le colza est particulièrement sensible à une déficience en phosphore et en soufre. Il est moins sensible aux déficiences en potassium et en magnésium.

Une croissance dynamique et continue du colza à l'automne (pas d'arrêt de croissance, ni de rougissement des plantes) lui permet de limiter fortement les dégâts de larves d'altises ou de charançons du bourgeon terminal.



Photo : V. LACORRE - CDA87

Céréales à paille

Les chantiers de semis se poursuivent dans de bonnes conditions, les levées sont rapides. Peu de précipitations sont annoncées pour les prochains jours et un énième pic de chaleur est même attendu jeudi prochain. Les cultures les plus avancées sur notre réseau sont au stade 2 feuilles (BBCH 12).

7 parcelles ont fait l'objet d'une observation : 2 blés et 5 orges.

• Limaces

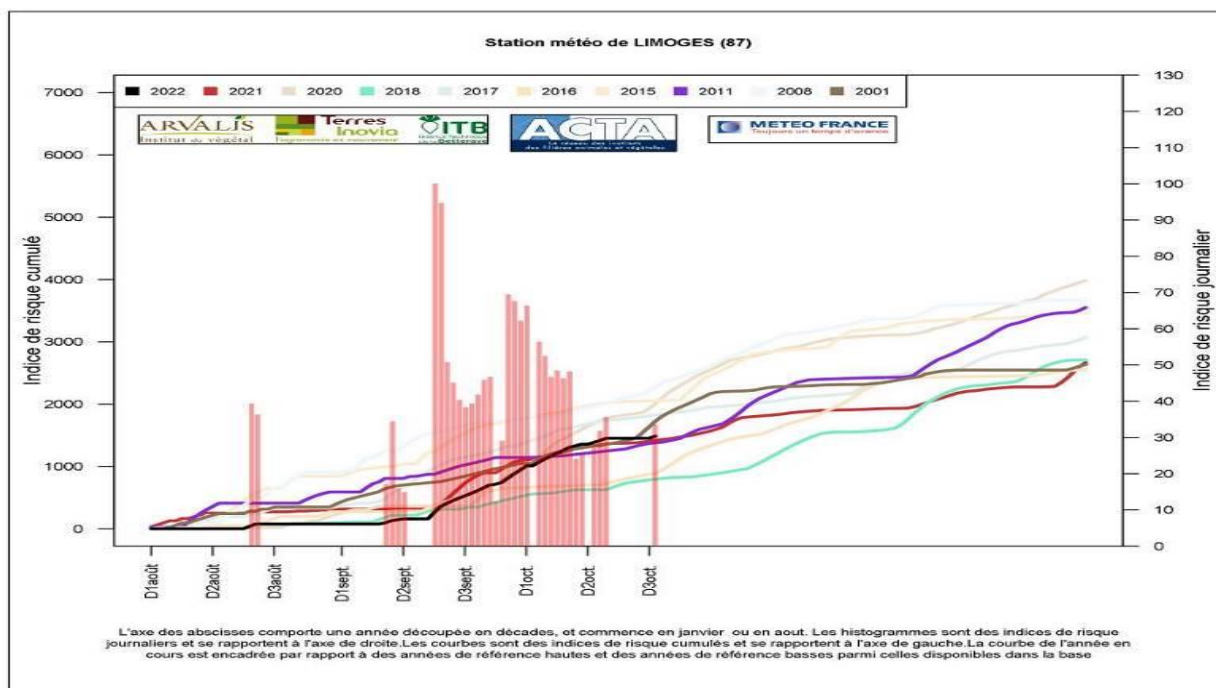
Observations du réseau : 5 % de dégâts sur orge d'hiver à Evau Les Bains.

Période de risque : de semis à 3-4 feuilles.

Seuil indicatif de risque : il n'existe pas de seuil précis défini, seul le piégeage et l'observation peuvent donner des indications sur le risque qu'encourt la culture dans sa période de sensibilité.

- 1 à 10 limaces / m² : risque faible
- 10 à 20 limaces / m² : risque moyen
- 20 à 50 limaces / m² : risque élevé
- Plus de 50 limaces / m² : risque très élevé

Calcul de l'indice de risque Limace par l'Outil d'Aide à la Décision ACTA au 25/10/2022 à partir des données de la station de **Limoges-Bellegarde (87)**.



Evaluation du risque- Limaces

Chaque parcelle a ses propres caractéristiques et il est conseillé d'évaluer le risque agronomique en vous appuyant sur les informations et la grille présentées dans le [BSV Limousin N°18 du 30/08/2022](#).

Météo douce et pluvieuse, sols motteux offrant des abris et des facilités de circulation, résidus de précédents etc...constituent autant de facteurs favorables à ces organismes.

Les parcelles avec un historique « limaces » sont à surveiller en priorité.

Le modèle limace Acta/Arvalis indique au 25/10/2022 un risque très modéré (courbe noire) équivalent à celui calculé en 2021 à la même époque.

• Cicadelles des céréales

Des pièges destinés à estimer l'importance des populations en présence ont été disposés cette semaine

Observations du réseau : aucune présence notée mais peu de parcelles déjà levées cette semaine.

Seuil indicatif de risque :

A partir de 30 captures hebdomadaires, on considère que le risque de contagion est réel.

Période de risque : de levée (BBCH 09) à 3 feuilles (BBCH 13).



Photo : Syngenta

Evaluation du risque- cicadelles

Aucun risque avant la levée.

• Pucerons d'automne

Des pièges destinés à détecter les vols ont été disposés cette semaine

Observations du réseau : 2 % sur OH à Evaux Les Bains.

Seuil indicatif de risque : 10 % de pieds porteurs sur un échantillon d'au moins 50 plantes à partir de la levée ou station prolongée des individus plus de 10 jours.

Période de risque : dès la levée (BBCH 09) et jusqu'à début montaison si nécessaire (BBCH 30/31).



Photos : FREDON N.A.

Evaluation du risque-pucerons : soyez vigilants : les conditions sont favorables à l'installation des pucerons dans les parcelles. La surveillance au champ demeure la façon la plus sûre d'évaluer le risque.

Prochain bulletin : mardi 08 novembre 2022

Les structures partenaires dans la réalisation des observations nécessaires à l'élaboration du Bulletin de Santé du Végétal Nouvelle-Aquitaine Grandes cultures / Edition Zone Limousin sont les suivantes : FREDON Nouvelle Aquitaine, les Chambres d'Agriculture 23 et 87, OCEALIA, AGRICENTRE DUMAS, Sébastien PINTHON (agriculteur).

Ce bulletin est produit à partir d'observations ponctuelles réalisées sur un réseau de parcelles. S'il donne une tendance de la situation sanitaire régionale, celle-ci ne peut pas être transposée telle quelle à chacune des parcelles. La Chambre Régionale d'Agriculture Nouvelle-Aquitaine dégage donc toute responsabilité quant aux décisions prises par les agriculteurs pour la protection de leurs cultures. Celle-ci se décide sur la base des observations que chacun réalise sur ses parcelles et s'appuie le cas échéant sur les préconisations issues de bulletins techniques (la traçabilité des observations est nécessaire).

" Action pilotée par le Ministère chargé de l'agriculture et le Ministère de la transition écologique, avec l'appui financier de l'Office Français de la Biodiversité, par les crédits issus de la redevance pour pollutions diffuses attribués au financement du plan Ecophyto ".