



N°05
29/02/2024



Animateurs filières

Céréales à paille

Sylvie DESIRE / **FDGDON 64**
sylvie.desire@fdgdon64.fr

Suppléance : ARVALIS
a.carrera@arvalis.fr

Maïs

Philippe MOUQUOT / **CDA 33**
p.mouquot@gironde.chambagri.fr

Suppléance :
FDGDON 64 / ARVALIS
sylvie.desire@fdgdon64.fr
a.peyhorgue@arvalis.fr

Oléagineux

Quentin LAMBERT / **Terres Inovia**
q.lambert@terresinovia.fr

Prairies

Patrice MAHIEU / **CDA 64**
p.mahieu@pa.chambagri.fr

Directeur de publication

Luc SERVANT
Président de la Chambre Régionale
Nouvelle-Aquitaine
Boulevard des Arcades
87060 LIMOGES Cedex 2
accueil@na.chambagri.fr

Supervision

DRAAF
Service Régional
de l'Alimentation
Nouvelle-Aquitaine
22 Rue des Pénitents Blancs 87000
LIMOGES

Supervision site de Poitiers

**Reproduction intégrale
de ce bulletin autorisée.**

**Reproduction partielle autorisée
avec la mention « extrait du
bulletin de santé du végétal
Nouvelle-Aquitaine Grandes
cultures N°X du JJ/MM/AA »**



Edition **Aquitaine**

Bulletin disponible sur bsv.na.chambagri.fr et sur le site de la DRAAF draaf.nouvelle-aquitaine.agriculture.gouv.fr/Bulletin-de-sante-du-vegetal

**Recevez le Bulletin de votre choix GRATUITEMENT
en cliquant sur [Formulaire d'abonnement au BSV](#)**

Consultez les **événements agro-écologiques** près de chez vous !

Ce qu'il faut retenir

(Cliquer sur les titres pour accéder directement aux paragraphes)

Colza

- **Charançon de la tige du colza** : risque faible à modéré.
- **Meligèthes** : risque moyen. Observations à renforcer.
- **Pucerons cendrés** : risque faible. Surveillance recommandée dans les prochains jours.

Analyse de risque élaborée à l'échelle des territoires Aquitaine et Ouest Occitanie

Le réseau d'observations colza de la Surveillance Biologique du Territoire (SBT) est actuellement composé de 42 parcelles. L'élaboration de l'analyse de risque 2023-2024 est établie sur les territoires Aquitaine et Ouest-Occitanie à partir de parcelles fixes qui font l'objet d'observations hebdomadaires. Cette semaine, l'analyse de risque est en partie issue de retours terrains, de tours de plaine et de **14 observations**.

• Stades phénologiques et état des cultures

Les parcelles de colza du réseau sont comprises entre les stades C2 (BBCH 31) et D2 (BBCH53), c'est-à-dire du début montaison pour les plus tardifs, tandis que sur les parcelles les plus avancées, l'inflorescence se dégage des dernières feuilles terminales et deviennent visibles.

A noter sur certains secteurs aquitains (Dordogne et façade atlantique, et sols hydromorphes), le retour de pluies abondantes peut fragiliser des plantes déjà éprouvées par les excès d'eau. L'observation des systèmes racinaires est recommandée.

Les stades mentionnés sont décrits en annexe 1.

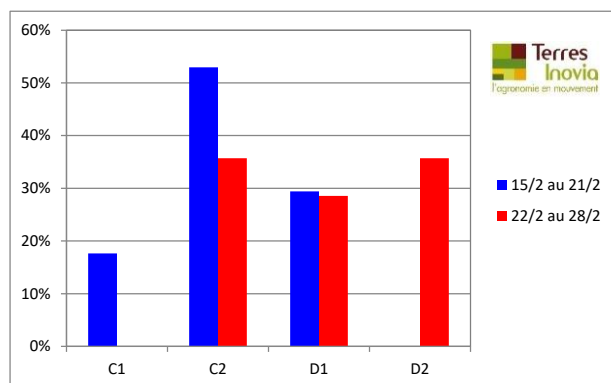


Figure 1 : Evolution hebdomadaire des stades de développement du colza, exprimée en pourcentage de parcelles suivies

• Charançon de la tige du colza (*Ceutorhynchus napi* Gyll)

Avec 10 parcelles sur 13 ayant capturé l'insecte, il apparaît que le vol se poursuit. Cependant les captures sont beaucoup moins importantes, essentiellement comprises entre 1 et 5 individus par cuvette. La dynamique de vol est en forte baisse par rapport à la semaine dernière, où le pic de vol a donc été atteint.

Les captures du **charançon de la tige du chou** (non nuisible du colza) suivent la même tendance avec 6 parcelles sur 13 indiquant sa présence. Concernant cet insecte, le nombre d'individus capturés peut rester parfois important, avec plusieurs dizaines, voire plus d'une centaine d'insectes par cuvette.



Dégât engendré par le charançon de la tige du colza lors de la ponte

(Crédit photo : TERRES INNOVIA)

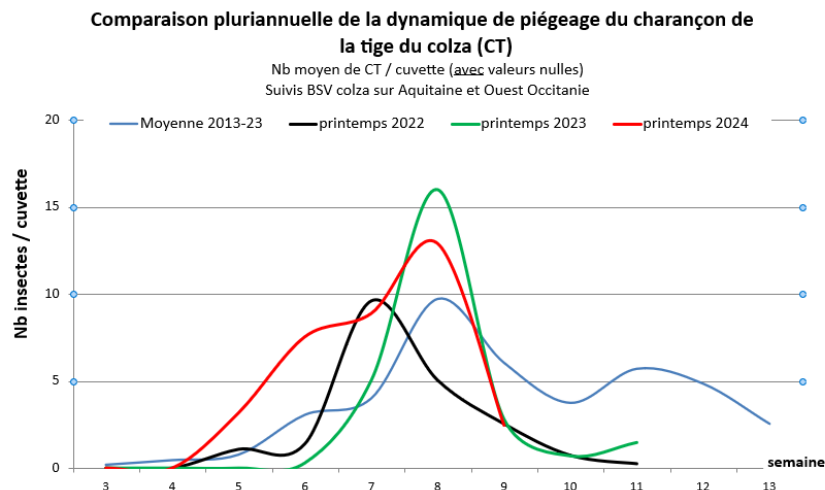


Figure 2 : Comparaison des dynamiques de vol pluriannuelles du charançon de la tige du colza

Dans tous les cas, lors des premiers piégeages, pas de précipitation, les femelles ne sont pas aptes à pondre à leur arrivée dans les parcelles. Il faut compter entre 7 et 10 jours avant les premières pontes. Le risque est maximal lorsqu'une majorité d'individus est présente sur la parcelle.

Pour rappel, la cuvette jaune est l'outil indispensable pour le suivi des ravageurs du colza tout au long de la campagne (dès l'automne et jusqu'au printemps).

Période de risque : elle conjugue la présence de femelles aptes à pondre avec celle de tige tendre. Le risque pour la plante débute dès l'apparition des premiers entre-nœuds (passage de C1 à C2) et se poursuit jusqu'au stade E (boutons floraux séparés). Par contre, les femelles sont rarement aptes à pondre dès leur arrivée sur les parcelles. La durée de maturation est variable mais on retient souvent un délai de 8 à 10 jours après les premières captures significatives.

Seuil indicatif de risque : il n'existe pas de seuil pour le charançon de la tige du colza. Étant donné la nuisibilité potentielle de cet insecte, on considère que sa seule présence dans les parcelles constitue un risque. La nuisibilité, forte, est due au dépôt des œufs dans les tiges en croissance provoquant leur déformation voire même leur éclatement sur toute la longueur.

Evaluation du risque : risque faible à modéré.

Le risque maximal concernant le ravageur a été atteint au cours des deux semaines précédentes selon la date d'arrivée sur les parcelles.

Toutes les parcelles ayant fait l'objet d'une protection sur cette période sont à ce jour dans une situation de risque faible.

Le risque augmente dans d'éventuelles situations non protégées et ayant fait l'objet de captures uniquement depuis 1 semaine.

Accéder à l'outil d'évaluation du risque « Prédiction des vols de ravageurs » [ici](#)

- **Mégaligèthes** (*Meligethes aeneus* F.)

Les premiers signalements de méligèthes mentionnés la semaine dernière se confirment et s'intensifient.

Parmi 11 parcelles suivies, 8 indiquent la présence des méligèthes sur plante. Sur ces parcelles le taux moyen de plantes porteuses de méligèthes est de 41 %. On note un nombre d'insectes par plante très variable.

2 parcelles au stade D1 et en bon état végétatif, de l'Ariège et de la Dordogne signalent plus d'une dizaine d'insectes par plante. Ailleurs, sur les parcelles à D2-E, le nombre moyen d'insectes par plantes s'établi entre 1 et 3 (1 parcelle à 7 individus par plante).



Méligèthe perforant un bouton floral pour s'alimenter
(Crédit photo : TERRES INOVIA)

Mémo Techniques alternatives Colza : Mélange variétal et méligèthes

L'association d'une variété de colza haute et à floraison très précoce, en mélange à 5-10 % avec la variété d'intérêt, peut permettre de réduire le niveau d'infestation sur la variété d'intérêt.

Cette variété haute et très précoce sera plus attractive pour les méligèthes « protégeant » ainsi les plantes de la variété d'intérêt aux stades sensibles. Lorsque les infestations sont faibles, cela permet de maintenir les populations en-dessous des seuils indicatifs de risque, ou de retarder la date d'intervention si les attaques sont plus fortes.

En cas de forte pression, les plantes pièges ne seront pas suffisantes.

Une observation régulière à la parcelle est toujours nécessaire. Lorsque la culture est en pleine floraison, **les méligèthes contribuent à la pollinisation des fleurs.**

Période de risque : du stade D1 (BBCH 50 – boutons floraux accolés) au stade E (BBCH 57 – boutons séparés).

Seuil indicatif de risque : un seuil unique n'est pas suffisant pour cet insecte, il doit être modulé selon l'état sanitaire de la plante, le stade, le contexte pédo-climatique, le nombre de méligèthes par plante et les capacités de compensation de la culture. Compte tenu de tous ces éléments, on peut considérer que le seuil peut varier du simple au triple entre les situations qui présentent les plus grandes capacités de compensation et celles les plus à risque.

| État du colza | Stade D1 – Boutons accolés | Stade E – Boutons séparés |
|--|---|------------------------------------|
| Colza sain et vigoureux bien implanté, dans un sol profond et en l'absence de stress printanier significatif | Généralement pas d'intervention justifiée. Attendre le stade E pour évaluer le risque | 4 à 6 méligèthes par plante |
| Colza stressé ou peu vigoureux, conditions environnementales peu favorables aux compensations (*) | 1 méligèthe par plante | 2 à 3 méligèthes par plante |

(*) Températures faibles, stress hydrique à floraison, dégâts parasitaires antérieurs. Attention, le comptage correspond à la moyenne d'individus observés sur plantes consécutives, et le résultat doit intégrer les plantes sans méligèthe.

Evaluation du risque : risque moyen. Observations à renforcer.

Les colzas sont désormais pour les 2/3 en phase de sensibilité vis-à-vis des méligèthes.

Des pressions importantes sont signalées sur des colzas au stade D1, sains et vigoureux. Par conséquent il est recommandé de suivre l'évolution de ces colzas et reporter la prise de décision de gestion du risque dans les prochains jours, à partir du stade D2.

En cas de pression similaire sur des colzas stressés (notamment par les excès d'eau) le risque doit être considéré comme fort.

Sur les colzas plus avancés, cette pression se réduit et traduit un risque faible à modéré.

• **Pucerons cendrés** (*Brevicoryne brassicae* L.)

Pas de nouveaux signalements.

Période de risque : de courant montaison jusqu'à G4 (10 premières siliques bosselées).

Seuil indicatif de risque :

- de courant montaison à mi-floraison : quelques colonies en différents points de la parcelle ;
- à partir de mi-floraison : 2 colonies/m² sur les zones infestées.

Pour l'évaluation du seuil, gérez séparément les bordures et l'intérieur de la parcelle.

Attention : colonie ne veut pas dire manchon ! Les colonies sont constituées au départ d'amas de quelques pucerons (≈10) qui nécessitent un minimum d'attention pour être repérées.

Evaluation du risque : risque faible. Surveillance recommandée.

Les structures partenaires dans la réalisation des observations nécessaires à l'élaboration du Bulletin de santé du végétal Nouvelle-Aquitaine Grandes cultures / Edition Centre et Sud Nouvelle-Aquitaine sont les suivantes : Act'Agro, AREAL, ARVALIS Institut du Végétal, ASTRIA64, CDA 24, CDA 33, CDA 40, CDA 47, CDA 64, CETA de Guyenne, Terres Inovia, Terres conseils, Ets Sansan, Euralis, FDGDON 64, FREDON Nouvelle-Aquitaine, GRCETA SFA, Groupe Maïsador, La Périgourdine, Lur Berri SCAR, Sodepac, Groupe Terres du Sud, Viti Vista

Ce bulletin est produit à partir d'observations ponctuelles réalisées sur un réseau de parcelles. S'il donne une tendance de la situation sanitaire régionale, celle-ci ne peut pas être transposée telle quelle à chacune des parcelles. La Chambre Régionale d'Agriculture Nouvelle-Aquitaine dégage donc toute responsabilité quant aux décisions prises par les agriculteurs pour la protection de leurs cultures. Celle-ci se décide sur la base des observations que chacun réalise sur ses parcelles et s'appuie le cas échéant sur les préconisations issues de bulletins techniques (la traçabilité des observations est nécessaire).

" Action pilotée par le Ministère chargé de l'agriculture et le Ministère de l'Ecologie, avec l'appui financier de l'Office Français de la Biodiversité, par les crédits issus de la redevance pour pollutions diffuses attribués au financement du plan Ecophyto "

ANNEXE 1

Identification des stades du colza



Stade C1 (BBCH30) : reprise de végétation ; apparition de jeunes feuilles.

Stade C2 (BBCH31) : entre-nœuds visibles. On distingue un étranglement vert clair à la base des nouveaux pétioles.

Stade D1 BBCH 50 : boutons accolés encore cachés par les feuilles terminales.

Stade D2 BBCH53 : inflorescence principale dégagée et boutons accolés. Inflorescences secondaires visibles.

Stade E BBCH57 : boutons séparés. Les pédoncules floraux s'allongent en commençant par ceux de la périphérie.

Stade F1 BBCH60 : 50 % des plantes avec au moins une fleur ouverte.



Figure 1 : Stade D1 : boutons accolés encore cachés par les feuilles terminales.



Figure 2 : Stade D2 : Inflorescence principale dégagée et boutons accolés. Inflorescences secondaires visibles.



Figure 2 : Stade F1 : 50 % des plantes avec au moins une fleur ouverte



Figure 2 : Stade E : Boutons séparés. Les pédoncules floraux s'allongent en commençant par ceux de la périphérie.