



**N°16**  
**29/05/2026**

Edition **Aquitaine**

Bulletin disponible sur [bsv.na.chambagri.fr](http://bsv.na.chambagri.fr) et sur le site de la DRAAF [draaf.nouvelle-aquitaine.agriculture.gouv.fr/Bulletin-de-sante-du-vegetal](http://draaf.nouvelle-aquitaine.agriculture.gouv.fr/Bulletin-de-sante-du-vegetal)

Recevez le Bulletin de votre choix **GRATUITEMENT**  
en cliquant sur [formulaire d'abonnement au BSV](#)



**CHAMBRE  
D'AGRICULTURE  
NOUVELLE-AQUITAINE**

#### Animateurs filières

##### Céréales à paille / Maïs

Philippe MOUQUOT / **CDA 33**  
[p.mouquot@girond.chambagri.fr](mailto:p.mouquot@girond.chambagri.fr)

Suppléance : ARVALIS  
[t.sidisaid@arvalis.fr](mailto:t.sidisaid@arvalis.fr)  
[a.peyhorgue@arvalis.fr](mailto:a.peyhorgue@arvalis.fr)

##### Oléagineux

Quentin LAMBERT / **Terres Inovia**  
[q.lambert@terresinovia.fr](mailto:q.lambert@terresinovia.fr)

##### Prairies

Marie-Claude MAREAUX / **CDA 64**  
[mc.mareaux@pa.chambagri.fr](mailto:mc.mareaux@pa.chambagri.fr)

#### Directeur de publication

Bernard LAYRE  
Président de la Chambre Régionale  
Nouvelle-Aquitaine  
Boulevard des Arcades  
87060 LIMOGES Cedex 2  
[accueil@na.chambagri.fr](mailto:accueil@na.chambagri.fr)

#### Supervision

DRAAF  
Service Régional  
de l'Alimentation  
Nouvelle-Aquitaine  
22 Rue des Pénitents Blancs  
87000 LIMOGES

Supervision site de Poitiers

#### La stratégie écophyto 2030

Réduire et améliorer  
l'utilisation des phytos

**Reproduction intégrale  
de ce bulletin autorisée.**

**Reproduction partielle autorisée  
avec la mention « extrait du  
bulletin de santé du végétal  
Nouvelle-Aquitaine Grandes  
cultures N°X du JJ/MM/AA »**

## Ce qu'il faut retenir

Cliquer sur les titres pour accéder directement au paragraphe voulu

### Maïs

- **Stades** : 98% des surfaces semées ; 71% des surfaces à 6 feuilles ou plus. Quelques parcelles à 14 feuilles.
- **Limaces** : Risque en baisse. Vigilance sur les derniers semis.
- **Vers gris** : Risque en hausse. Premiers dégâts observés. Les piégeages de papillons se poursuivent.
- **Sésamie** : Nous sommes dans la période de risque : observations des premiers pieds de ponte en Sud et Nord Aquitaine. Modélisation NONA au 26 mai : stade « larves baladeuses » sur les secteurs précoces.
- **Pyrale** : Piégeage en cours. Nous entrons dans la période de risque.
- **Taupins** : Toujours des symptômes mais la reprise de croissance permise par la chaleur limite les symptômes.
- **Scutigérelles** : **Pas** de nouveaux signalements sur les parcelles observées.
- **Adventices** : une belle fenêtre pour le désherbage mécanique et la gestion mécanique des souchets (des règles à respecter).



# Prévisions météorologiques (source Météo France)

Prévisions à 7 jours de Météo France :

## Périgueux (24)

JEUDI 28	VENDREDI 29	SAMEDI 30	DIMANCHE 31	LUNDI 01	MARDI 02	MERCREDI 03
21° / 36°	17° / 36°	18° / 33°	18° / 29°	15° / 30°	16° / 27°	14° / 25°
▶ 10 km/h	▶ 10 km/h	▶ 15 km/h	▶ 15 km/h	▶ 10 km/h	▶ 20 km/h 50 km/h	▶ 20 km/h 45 km/h

## Bordeaux (33)

JEUDI 28	VENDREDI 29	SAMEDI 30	DIMANCHE 31	LUNDI 01	MARDI 02	MERCREDI 03
20° / 37°	22° / 34°	19° / 28°	19° / 29°	16° / 28°	17° / 25°	16° / 25°
▶ 15 km/h	▶ 15 km/h	▶ 20 km/h	◀ 20 km/h	◀ 15 km/h	▶ 25 km/h 45 km/h	▶ 20 km/h 45 km/h

## Agen (47)

JEUDI 28	VENDREDI 29	SAMEDI 30	DIMANCHE 31	LUNDI 01	MARDI 02	MERCREDI 03
21° / 36°	19° / 36°	17° / 32°	17° / 29°	13° / 29°	17° / 27°	14° / 27°
▼ 15 km/h	▶ 15 km/h	▶ 20 km/h	◀ 20 km/h	◀ 10 km/h	▶ 20 km/h 45 km/h	▶ 20 km/h 45 km/h

## Mont de Marsan (40)

JEUDI 28	VENDREDI 29	SAMEDI 30	DIMANCHE 31	LUNDI 01	MARDI 02	MERCREDI 03
18° / 37°	19° / 33°	18° / 28°	18° / 27°	13° / 32°	16° / 28°	14° / 29°
▼ 15 km/h	▶ 20 km/h	▶ 15 km/h	▶ 15 km/h	▶ 15 km/h	▶ 20 km/h 50 km/h	▶ 15 km/h 45 km/h

## Pau (64)

JEUDI 28	VENDREDI 29	SAMEDI 30	DIMANCHE 31	LUNDI 01	MARDI 02	MERCREDI 03
20° / 35°	19° / 32°	17° / 29°	17° / 27°	16° / 29°	17° / 25°	13° / 27°
◀ 15 km/h	◀ 15 km/h	▶ 20 km/h	▶ 15 km/h	◀ 10 km/h	▶ 20 km/h 45 km/h	▶ 10 km/h

# Maïs

## • Stades-Situation des semis

La rédaction de ce bulletin s'appuie sur le tour de plaine maïs réalisé par les opérateurs économiques d'Aquitaine, les organismes de développement et les instituts techniques.

D'après Céréobs, on estime les surfaces semées à 98 % au 27 mai. 72% des surfaces ont atteint le stade 6 feuilles contre 35 % en moyenne quinquennale.

Les maïs les plus avancés ont désormais 14 feuilles. Les températures caniculaires accélèrent la croissance. Les symptômes physiologiques observés la semaine dernière et la précédente ont disparu dans la majorité des cas.

## • Limaces

**Observations** : moins de signalement cette semaine avec la hausse des températures.

Présence en forte baisse dans le réseau de suivi de notre partenaire avec en moyenne 1 limaces/m<sup>2</sup>.

**Période de risque** : du semis (attaques dans la ligne de semis) à 6 feuilles. Surveillez les parcelles en TCS ou semis direct, dans les situations avec précédent couvert végétal, les parcelles très motteuses ;

### **Seuils indicatifs de risque :**

- 5 à 10 limaces par m<sup>2</sup> pour la culture du maïs



Photo : R.RUYET CDA47

### **Évaluation du risque**

Risque modéré sur les derniers semis n'ayant pas atteint encore 6 F. Poursuivre la surveillance notamment dans les parcelles ayant eu des couverts végétaux.



## • Vers Gris

**Période de risque** : de la levée à 8-10 feuilles

### **Piégeage :**

Concernant *Agrotis Segetum*, le 21 mai, une capture a été enregistrée dans un des 6 pièges renseignés, en maïs dans le secteur des Gaves. **Cette semaine**, un papillon a été capturé dans un des 3 pièges relevés en maïs dans le Nord 33 – Entre-deux-Mers.

Concernant *Agrotis Ipsilon*, le 21 mai, 7 papillons ont été capturés, dans un des 6 pièges renseignés, en maïs, dans le secteur des Sables. **Cette semaine**, aucune capture n'a été enregistrée dans les 3 pièges relevés.

**Observations** : Quelques dégâts observés en Sud Aquitaine près de Pau. Attaques signalées à Cubzac (33) en vallée de Dordogne.

### **Seuils indicatifs de risque :**

- Dès les premiers pieds touchés si les températures sont élevées.

## Évaluation du risque

Risque en hausse. La forte chaleur favorise l'activité de la larve. A surveiller dans ce contexte climatique qui lui est très favorable.

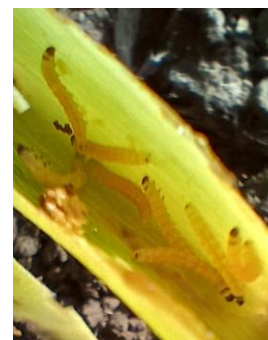


### • Sésamies

**Période de risque** : de 4 feuilles à la récolte.

**Observations** : signalement de pieds de ponte à Montardon (64) sur maïs à 10 feuilles, Pouliacq sur des maïs à 8 feuilles, sur le secteur d'Andoins (64) sur maïs à 8 feuilles, Gaujacq (40) sur des maïs à 10 feuilles et Asques (33) et Langon (33) sur des maïs à 8 feuilles. Les larves observées mesurent entre 5 et 10 mm.

**Piégeage** : Le 21 mai, 7 captures ont été enregistrées dans 5 des 13 pièges renseignés, en maïs dans les secteurs Sud Adour, Gaves et Sables. **Cette semaine**, 22 papillons ont été capturés dans 3 des 4 pièges relevés, en maïs dans les secteurs Nord 33 – Entre-deux-Mers et Gaves.



Photos : CDA33 Ph  
MOUQUOT  
Larves de sésamie

**Tableau** : prévision du modèle NONA au 26 mai 2026 pour le vol de 1<sup>ère</sup> génération de sésamie

Département	Secteur	Début vol (0,1%)	30% du vol	50% du vol	100% du vol
Gironde	Cestas	21/04	10-11/05	17-18/05	21/06
	Blayais	21/04	9-10/05	15-16/05	16/06
Pyrénées-Atlantiques	Vallée des gaves	20/04	9-10/05	15-16/05	15/06
	Pau	20/04	10-11/05	18-19/05	17/06
Landes	Haute Lande	21/04	10-11/05	18-19/05	18/06
	Pays d'Orthe	18/04	7-8/05	12-13/05	13/06
	Chalosse	19/04	8-9/05	13-14/05	14/06
Lot-Et-Garonne	Vallée du Lot	22/04	12-13/05	20-21/05	18/06
	Vallée de la Garonne	19/04	7-8/05	12-13/05	13/06
Dordogne	Bergeracois	24/04	12-13/05	17-18/05	17/06
	Ribéracois	21/04	10-11/05	17-18/05	19/06

## Évaluation du risque

Le BSV n°13 a fait le point sur les facteurs de risque 2026.

**Nous sommes actuellement dans la période de risque.**

Selon les prévisions du modèle NONA, le stade 10% de larve L3 est atteint dans les secteurs les plus précoces.

### Rappel des stades cibles pour la gestion de la sésamie :

Deux stades sont à retenir pour la gestion de ce parasite :

**L'œuf** : le maximum de dépôt de ponte est atteint lorsque 30 % des adultes ont émergé.

**La larve** (stade cible à privilégier pour une lutte efficace) : le maximum de larves baladeuses (entre 10% du stade L3 et 50 % du stade larvaire L2) se situe entre 10 et 15 jours après l'émergence maximale des adultes (50 % de vol) en fonction des conditions climatiques.



# B

## Méthodes alternatives : des produits de biocontrôle existent

La liste des produits de biocontrôle est disponible en cliquant sur ce lien : [Liste des produits de biocontrôle](#). ( **Note de service DGAL/SDSPV/2026-280 20/05/2026** )

### • Pyrale

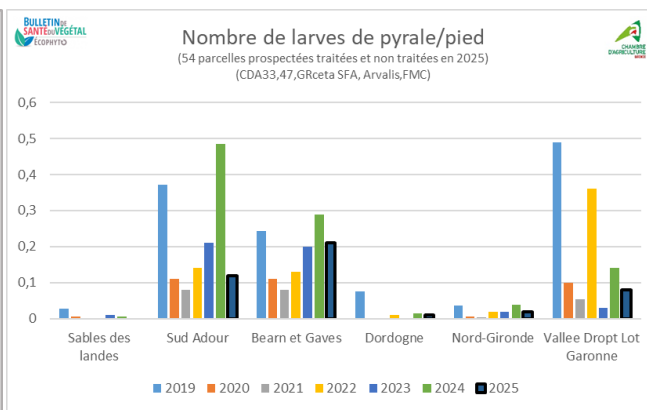
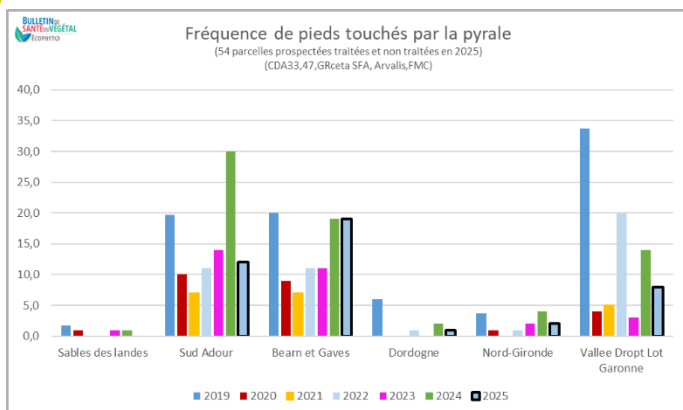
**Période de risque** : de 6 feuilles à la récolte

**Observations** : Le 21 mai, 11 captures ont été enregistrées dans 2 des 5 pièges renseignés : une en cultures légumières dans les Nord 47 – 24 et 10 en maïs dans les Gaves. **Cette semaine**, 108 papillons ont été capturés dans trois des 5 pièges relevés, en maïs dans les Gaves et en Nord 47-24.

### Évaluation du risque

#### Nous entrons dans la période de risque

La pression pyrale 2025 a été faible à nulle sur les secteurs Sables, Nord Gironde et Dordogne. La pyrale était en revanche présente avec une fréquence en baisse ou stable sur les secteurs Sud Adour, Béarn et Gaves et Vallée du Dropt et Garonne avec une intensité faible. Pour rappel, ci-dessous les graphiques de la pression observée au cours des prospections des huit dernières années :



La pyrale sera prioritairement attirée par les maïs les plus développés sur un secteur, car ces derniers présentent les meilleures conditions pour le dépôt et la survie de leurs œufs.

Les secteurs Sud Adour, Gaves et vallée du Dropt et Garonne demeurent des secteurs à risque important pour ce ravageur. Les conditions climatiques du mois de mai sont favorables au vol. Surveillez l'apparition des premières pontes dans vos parcelles.



## B

### Méthodes alternatives : des produits de biocontrôle existent

#### Utiliser des trichogrammes

La liste des produits de biocontrôle est disponible en cliquant sur ce lien : [Liste des produits de biocontrôle](#). ( **Note de service DGAL/SDSPV/2026-280 20/05/2026**)

- **Taupins**

**Période de risque** : du semis à 8-10 feuilles

**Observations** : Signalements sur le secteur d'Asques (33) avec 5% d'attaques par zone. En parcelle non traitée à Pouliacq (64), progression des attaques avec 54% de pieds touchés.



Photo : C Brosse Lur Berri

- **Scutigérelles**

**Observations** : pas de nouveaux signalements dans les parcelles observées cette semaine ;

- **Adventices**

**Observations** : salissement toujours importants dans les parcelles n'ayant pas fait l'objet d'une gestion avant les pluies.

**Focus souchet** : Faut-il biner ou ne rien faire sur les plaques de souchets ?

En l'absence de solutions idéales, l'intervention mécanique semble plus efficace que l'absence d'intervention notamment si elle est réalisée en condition bien sèche. Mieux vaut intervenir plutôt que de laisser les plants de souchet proliférer par l'intermédiaire des bulbilles.

La bineuse à dent est un bon allié car permet de soulever et mettre à l'air les pieds. Veiller à stopper le travail au sortir d'une plaque, nettoyer la bineuse pour éviter de tirer les bulbes et étirer la plaque.



Photo: P Delaunay  
GRCETA sols forestiers

Les bineuses rotatives à axe vertical sont une bonne solution car elles permettent d'extirper sans trainer la végétation.

#### **Évaluation du risque :**

Salissement élevé pour la période en cours. De nouvelles fenêtres d'intervention mécaniques devraient apparaître rapidement avec la hausse des températures, pour lancer la gestion. Pour affiner vos réglages consultez [Désherbage mécanique - Agriconnaissances.fr](#)

## **Guide de l'observateur Maïs pour vous aider**

Un Guide de l'Observateur Maïs a été édité par le réseau des BSV Grandes cultures Nouvelle-Aquitaine. Il permet de mettre en place des observations sur votre exploitation, avec des protocoles d'observations pour chaque pathogène, des détails et photos d'identifications, des astuces d'observations et des éléments de comparaison avec d'autres pathogènes. Vous y trouverez aussi des informations sur les facteurs favorisant le pathogène et les méthodes prophylactiques à mettre en place pour limiter l'installation ou le développement du pathogène. Ce guide est composé à la fois :

- de fiches générales qui rappellent les bonnes pratiques d'observations, les outils d'aides à l'analyse de risque (modèles, grille de risques...),
- de fiches individuelles par bio-agresseur qui permettent d'identifier les bio-agresseurs et leurs symptômes, d'éviter les confusions, ... pour affiner l'analyse de risque et la gestion des parcelles.

Vous pouvez **télécharger le guide complet et/ou les fiches individualisées par pathogène** : [Guide observateurs Maïs](#)

### **Les structures partenaires dans la réalisation des observations nécessaires à l'élaboration du Bulletin de santé du végétal Nouvelle-Aquitaine Grandes cultures / Edition Aquitaine sont les suivantes :**

ARVALIS Institut du Végétal, ASTRIA64, CDA 24, CDA 33, CDA 40, CDA 47, CDA 64, CETA de Guyenne, Terres Inovia, Ets Sansan, Euralis, FREDON 64, FREDON Nouvelle-Aquitaine, GRCETA SFA, Groupe Maisadour, La Périgourdine, Lur Berri, SCAR, Groupe Terres du Sud, Vitivista

*Ce bulletin est produit à partir d'observations ponctuelles réalisées sur un réseau de parcelles. S'il donne une tendance de la situation sanitaire régionale, celle-ci ne peut pas être transposée telle quelle à chacune des parcelles. La Chambre Régionale d'Agriculture Nouvelle-Aquitaine dégage donc toute responsabilité quant aux décisions prises par les agriculteurs pour la protection de leurs cultures. Celle-ci se décide sur la base des observations que chacun réalise sur ses parcelles et s'appuie le cas échéant sur les préconisations issues de bulletins techniques (la traçabilité des observations est nécessaire).*