



N°19

13/07/2023



Animateurs filières

Céréales à paille

Sylvie DESIRE / **FREDON 64**
sylvie.desire@fdgdon64.fr

Suppléance : ARVALIS
a.carrera@arvalis.fr

Maïs

Philippe MOUQUOT / **CDA 33**
p.mouquot@gironde.chambagri.fr

Suppléance :
FREDON 64 / ARVALIS
sylvie.desire@fdgdon64.fr
a.peyhorgue@arvalis.fr

Oléagineux

Quentin LAMBERT / **Terres Inovia**
q.lambert@terresinovia.fr

Prairies

Patrice MAHIEU / **CDA 64**
p.mahieu@pa.chambagri.fr

Directeur de publication

Luc SERVANT
Président de la Chambre Régionale
Nouvelle-Aquitaine
Boulevard des Arcades
87060 LIMOGES Cedex 2
accueil@na.chambagri.fr

Supervision

DRAAF
Service Régional
de l'Alimentation
Nouvelle-Aquitaine
22 Rue des Pénitents Blancs 87000
LIMOGES

Supervision site de Poitiers

**Reproduction intégrale
de ce bulletin autorisée.**

**Reproduction partielle autorisée
avec la mention « extrait du
bulletin de santé du végétal
Nouvelle-Aquitaine Grandes
cultures N°X du JJ/MM/AA »**



Edition Aquitaine

Bulletin disponible sur bsv.na.chambagri.fr et sur le site de la DRAAF draaf.nouvelle-aquitaine.agriculture.gouv.fr/Bulletin-de-sante-du-vegetal

**Recevez le Bulletin de votre choix GRATUITEMENT
en cliquant sur [Formulaire d'abonnement au BSV](#)**

Consultez les **événements agro-écologiques** près de chez vous !

Ce qu'il faut retenir

Maïs

- **Stade** : de 10 feuilles à laiteux. 60 % des surfaces de la floraison à floraison + 15 jours.
- **Sésamie** : prévision du 2nd vol de sésamie au 12/07 par le modèle Nona. Pic de vol de seconde génération atteint cette fin de semaine sur les secteurs le plus précoces.
- **Pyrale** : fin du vol de première génération.
- **Chrysomèle des racines du maïs** : premières captures enregistrées au 05 juillet en Sud Aquitaine. Première capture en Lot et Garonne.

Prévisions météorologiques (source Météo France)

Selon les prévisions à 7 jours de Météo France : le beau temps est de retour pour toute la semaine. Le vent soufflera sur toute la région notamment Samedi.

Bordeaux (33)

MERCREDI 12	JEUDI 13	VENDREDI 14	SAMEDI 15	DIMANCHE 16	LUNDI 17	MARDI 18
18° / 26°	15° / 27°	15° / 35°	19° / 29°	16° / 27°	16° / 29°	17° / 30°
▲ 15 km/h	▼ 15 km/h	▶ 15 km/h	▲ 15 km/h	▲ 15 km/h	▼ 15 km/h	▼ 15 km/h

Mont de Marsan (40)

MERCREDI 12	JEUDI 13	VENDREDI 14	SAMEDI 15	DIMANCHE 16	LUNDI 17	MARDI 18
18° / 26°	16° / 27°	14° / 35°	18° / 30°	16° / 27°	15° / 30°	17° / 30°
▲ 15 km/h	▲ 10 km/h	▶ 15 km/h	▲ 20 km/h 40 km/h	◀ 10 km/h	▶ 10 km/h	▲ 15 km/h

Agen (47)

MERCREDI 12	JEUDI 13	VENDREDI 14	SAMEDI 15	DIMANCHE 16	LUNDI 17	MARDI 18
19° / 28°	17° / 26°	13° / 34°	20° / 32°	18° / 29°	17° / 32°	18° / 32°
▲ 15 km/h	▲ 15 km/h	▼ 15 km/h	▲ 35 km/h 55 km/h	▶ 15 km/h	▼ 15 km/h	▶ 15 km/h

Pau (64)

MERCREDI 12	JEUDI 13	VENDREDI 14	SAMEDI 15	DIMANCHE 16	LUNDI 17	MARDI 18
18° / 25°	17° / 24°	16° / 33°	18° / 29°	17° / 26°	16° / 28°	17° / 28°
▲ 15 km/h	▶ 10 km/h	▶ 20 km/h	▶ 25 km/h 40 km/h	▲ 10 km/h	▶ 10 km/h	◀ 10 km/h

Perigueux (24)

MERCREDI 12	JEUDI 13	VENDREDI 14	SAMEDI 15	DIMANCHE 16	LUNDI 17	MARDI 18
17° / 25°	13° / 27°	13° / 33°	18° / 30°	15° / 26°	15° / 29°	17° / 30°
▶ 15 km/h	▲ 15 km/h	▲ 15 km/h	▶ 25 km/h 45 km/h	▼ 15 km/h	▼ 15 km/h	▲ 15 km/h

Maïs

• Stades

La rédaction de ce bulletin s'appuie sur le tour de plaine maïs réalisé par les opérateurs économiques d'Aquitaine, les organismes de développement et les instituts techniques ainsi que sur le réseau de parcelles de références en place à ce jour : Saint Agne (24), Saint Médard de Guizières (33), Talais (33), Saint Ciers sur Gironde (33), Parempuyre (33), Taillecavat (33), Le Barp (33), Bourideys (33), Lanton (33), Mimbaste (40), Samadet (40), Onesse (40), Saugnacq et Muret (40), Boé (47), Aïcirits (64), Montardon (64), Cabidos (64), Castetis (64), Pouliacq (64), Sendets (64).

Les maïs les plus avancés (semis de la première semaine d'avril) sont au stade laiteux. La majorité des surfaces se trouve au stade début floraison. La semaine dernière, le sud Aquitaine a de nouveau été touché par des orages violents. Des parcelles de maïs se sont versées sur les secteurs d'Arzacq, Orthez et Uzein dans les Pyrénées-Atlantiques.

• Sésamies

Observations : cette semaine, 14 nouveaux papillons ont été capturés en maïs, dans les secteurs Nord 33 – Entre-deux-mers, Gaves et Sables, dans 6 des 16 pièges relevés.

Période de risque : de 4 feuilles à la récolte.

Date prévisionnelle du vol de seconde génération selon NONA :

En fonction des conditions climatiques, les dates prévues pour les 30 % et 50 % du vol peuvent évoluer.

Tableau : prévision du modèle NONA au 12 juillet 2023 pour le vol de 2nde génération de sésamie

Département	Secteur	Début vol (0,1%)	30% du vol	50% du vol	100% du vol
Gironde	Médoc	3/07	22-23/07	26-27/07	26/08
	Libournais	25/06	11-12/07	15-16/07	12/08
	Blayais	29/06	16-17/07	21-22/07	19/08
	Landes de Bordeaux	29/06	17-18/07	22-23/07	27/08
Pyrénées-Atlantiques	Coteaux nord Béarn	2/07	18-19/07	24-25/07	27/08
	Vallée des gaves	28/06	15-16/07	20-21/07	24/08
	Basse-Navarre	29/06	14-15/07	18-19/07	18/08
	Plaine de Nay	30/06	15-16/07	19-20/07	21/08
Landes	Sud Adour	27/06	15-16/07	21-22/07	-
	Haute-Landes	26/06	13-14/07	18-19/07	-
Lot-Et-Garonne	Secteur de Duras	28/06	14-15/07	18-19/07	14/08
	Vallée de la Garonne	26/06	11-12/07	15-16/07	11/08

Évaluation du risque

Pour les secteurs de vallée de Garonne et Libournais, le pic de vol de seconde génération sera atteint cette fin de semaine. Nous entrerons pour ces secteurs dans la période de gestion du risque du vol de seconde génération. Le stade baladeur des chenilles sera a priori atteint entre 10 et 15 jours après le pic de vol.



Pied de Ponte de sésamie
Photo : Celine Brosse - Lur Berri

- **Pyrale**

Période de risque : de 6 feuilles à la récolte .

Observations : cette semaine, 4 captures ont été enregistrées en maïs, dans le Sud 47 et dans les Gaves, dans 2 des 10 pièges renseignés.



Larve de Pyrale
Photo Sylvie désiré FREDON64

Évaluation du risque

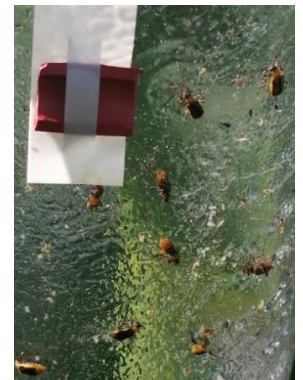
Nous sommes hors période de risque, malgré un vol toujours très étalé comme les années précédentes.

- **Chrysomèle des racines du maïs (*Diabrotica v. virgifera* Le Conte)**

Période de capture de l'adulte : de fin juin à fin août.

Piégeage : les premières captures ont eu lieu dès la pose des pièges le 5 juillet sur le secteur d'Artix (64). Sur les sites de Bastennes (40), Ger, Serres-Morlèas et Pau (64), les premières captures ont aussi été enregistrées avec des intensités plutôt faibles pour le moment.

On note que le Lot et Garonne est désormais aussi concerné par la présence de l'insecte puisqu'il y a été piégé pour la première fois.



Piège à phéromone PAL
(Photo : A. Peyhorgue - Arvalis)

- **Adventices**

Observations : les diagnostics du niveau de satisfaction du désherbage (VigieFlore®) sont en cours. Sur les maïs dérobés, on peut noter une forte présence de pourpier, amarantes et chénopodes. La pression graminées semble plus faible sur cette période.

Les structures partenaires dans la réalisation des observations nécessaires à l'élaboration du Bulletin de santé du végétal Nouvelle-Aquitaine Grandes cultures / Edition Centre et Sud Nouvelle-Aquitaine sont les suivantes : Act'Agro, AREAL, ARVALIS Institut du Végétal, ASTRIA64, CDA 24, CDA 33, CDA 40, CDA 47, CDA 64, CETA de Guyenne, Terres Inovia, Terres conseils, Ets Sansan, Euralis, FDGDON 64, FREDON Aquitaine, GRCETA SFA, Groupe Maisadour, La Périgourdine, Lur Berri, SCAR, Sodepac, Groupe Terres du Sud, Viti Vista

Ce bulletin est produit à partir d'observations ponctuelles réalisées sur un réseau de parcelles. S'il donne une tendance de la situation sanitaire régionale, celle-ci ne peut pas être transposée telle quelle à chacune des parcelles. La Chambre Régionale d'Agriculture Nouvelle-Aquitaine dégage donc toute responsabilité quant aux décisions prises par les agriculteurs pour la protection de leurs cultures. Celle-ci se décide sur la base des observations que chacun réalise sur ses parcelles et s'appuie le cas échéant sur les préconisations issues de bulletins techniques (la traçabilité des observations est nécessaire).

" Action du plan Ecophyto piloté par les ministères en charge de l'agriculture, de l'écologie, de la santé et de la recherche, avec l'appui technique et financier de l'Office français de la Biodiversité ".