



N°20
13/06/2024



Animateurs filières

Céréales à paille

Sylvie DESIRE / **FREDON 64**
sylvie.desire@fdgdon64.fr

Suppléance : ARVALIS
a.carrera@arvalis.fr

Maïs

Philippe MOUQUOT / **CDA 33**
p.mouquot@gironde.chambagri.fr

Suppléance :
FREDON 64 / ARVALIS
sylvie.desire@fdgdon64.fr
a.peyhorgue@arvalis.fr

Oléagineux

Quentin LAMBERT / **Terres Inovia**
q.lambert@terresinovia.fr

Prairies

Patrice MAHIEU / **CDA 64**
p.mahieu@pa.chambagri.fr

Directeur de publication

Luc SERVANT
Président de la Chambre Régionale
Nouvelle-Aquitaine
Boulevard des Arcades
87060 LIMOGES Cedex 2
accueil@na.chambagri.fr

Supervision

DRAAF
Service Régional
de l'Alimentation
Nouvelle-Aquitaine
22 Rue des Pénitents Blancs 87000
LIMOGES

Supervision site de Poitiers

**Reproduction intégrale
de ce bulletin autorisée.**

**Reproduction partielle autorisée
avec la mention « extrait du
bulletin de santé du végétal
Nouvelle-Aquitaine Grandes
cultures N°X du JJ/MM/AA »**

ÉCOPHYTO
RÉDUIRE ET AMÉLIORER
L'UTILISATION DES PHYTOS

**BULLETIN DE
SANTÉ DU VÉGÉTAL**
ÉCOPHYTO

Edition **Aquitaine**

Bulletin disponible sur bsv.na.chambagri.fr et sur le site de la DRAAF draaf.nouvelle-aquitaine.agriculture.gouv.fr/Bulletin-de-sante-du-vegetal

Recevez le Bulletin de votre choix **GRATUITEMENT**
en cliquant sur [Formulaire d'abonnement au BSV](#)

Consultez les **événements agro-écologiques** près de chez vous !

Ce qu'il faut retenir

(Cliquer sur les titres pour accéder directement aux paragraphes)

Maïs

- **Situation des semis** : d'après Céréobs, environ 97 % des surfaces de maïs d'Aquitaine ont été semées au 11 juin. 78 % ont levé. Environ 25 % ont atteint 6 feuilles contre 77 % habituellement.
- **Limaces** : risque en baisse. Surveillez cependant les ressemis après de fortes pluies.
- **Vers gris** : risque élevé : les captures de papillons se poursuivent. De nouveaux dégâts constatés dans le Blayais.
- **Sésamie** : risque élevé : prévision du 1^{er} vol de sésamie au 11 juin du modèle Nona : stade larves baladeuses en cours sur les secteurs les plus précoces.
- **Pyrale** : risque en augmentation : les captures de papillons se poursuivent.
- **Taupins** : de nombreuses observations de dégâts sur l'ensemble de l'Aquitaine.
- **Scutigerelles** : observations de dégâts en Sud Aquitaine
- **Adventices** : pression élevée. Retour de fenêtres d'intervention en désherbage mécanique.

Consultez le [Guide de l'observateur Maïs](#) pour vous aider

Tournesol

- **Limaces** : risque fort sur l'ensemble des dernières parcelles semées, et jusqu'à 2 paires de feuilles.
- **Oiseaux et petits gibiers** : vigilance pour les parcelles en cours de levée. Les levées hétérogènes sont plus à risque. Déclarer vos dégâts.
- **Phomopsis** : risque moyen selon le profil variétal, et le contexte parcellaire. Risque faible sur les variétés R ou TPS en l'absence d'attaque constatée sur les parcelles lors des dernières années. Risque moyen sur les variétés PS, en particulier sur les situations de sols profonds et/ou avec historique phomopsis.
- **Septoriose** : des signalements fréquents sur les étages foliaires inférieurs, sans conséquences pour le potentiel de la culture.

Prévisions météorologiques (source Météo France)

Prévisions à 7 jours de Météo France :

Périgueux (24)

JEUDI 13	VENDREDI 14	SAMEDI 15	DIMANCHE 16	LUNDI 17	MARDI 18	MERCREDI 19
10° / 25°	15° / 21°	13° / 22°	12° / 26°	14° / 29°	17° / 28°	15° / 26°
↙ 15 km/h	↙ 10 km/h	➤ 15 km/h 45 km/h	↙ 10 km/h	↘ 10 km/h	➤ 10 km/h	➤ 15 km/h

Bordeaux (33)

JEUDI 13	VENDREDI 14	SAMEDI 15	DIMANCHE 16	LUNDI 17	MARDI 18	MERCREDI 19
10° / 26°	16° / 20°	13° / 20°	13° / 25°	15° / 28°	17° / 27°	16° / 25°
➤ 15 km/h	➤ 15 km/h	➤ 20 km/h 45 km/h	↙ 15 km/h	↖ 10 km/h	↗ 15 km/h	➤ 15 km/h

Mont de Marsan (40)

JEUDI 13	VENDREDI 14	SAMEDI 15	DIMANCHE 16	LUNDI 17	MARDI 18	MERCREDI 19
8° / 25°	14° / 25°	13° / 21°	10° / 26°	10° / 30°	14° / 28°	12° / 25°
➤ 10 km/h	↗ 10 km/h	➤ 10 km/h 40 km/h	↻ 5 km/h	↖ 10 km/h	↗ 10 km/h	↗ 15 km/h 40 km/h

Agen (47)

JEUDI 13	VENDREDI 14	SAMEDI 15	DIMANCHE 16	LUNDI 17	MARDI 18	MERCREDI 19
10° / 25°	16° / 26°	14° / 21°	10° / 25°	12° / 29°	16° / 28°	15° / 25°
↙ 10 km/h	↖ 15 km/h 40 km/h	➤ 20 km/h	↻ 5 km/h	↘ 15 km/h	➤ 15 km/h	➤ 15 km/h

Pau (64)

JEUDI 13	VENDREDI 14	SAMEDI 15	DIMANCHE 16	LUNDI 17	MARDI 18	MERCREDI 19
9° / 26°	13° / 27°	14° / 22°	11° / 27°	14° / 30°	17° / 27°	15° / 24°
↖ 5 km/h	↗ 15 km/h	↗ 15 km/h	↖ 10 km/h	↖ 10 km/h	↗ 10 km/h	↗ 15 km/h

Maïs

• Stades-Situation des semis

La rédaction de ce bulletin s'appuie sur le tour de plaine maïs réalisé par les opérateurs économiques d'Aquitaine, les organismes de développement et les instituts techniques.

D'après Céréobs, on estime les surfaces semées proches de 97 % au 11 juin. 78 % des parcelles ont levé. Environ 25 % des parcelles ont atteint le stade 6 feuilles, soit 50 points de moins que la moyenne quinquennale. Les maïs les plus avancés ont atteint le stade 12 feuilles (semis de mi-avril dans les vallées précoces). Le retour du temps sec a permis la poursuite des semis, notamment en Nord Aquitaine. Dans la nuit de samedi à dimanche, des orages ont amené de gros cumuls de pluie en Sud Aquitaine : entre 30 et 70 mm en région paloise (64) et dans l'Albret (47), 100 mm dans le secteur d'Orthez(64), 130 mm sur le secteur Samadet Urgons (40). Les ravinements sont nombreux et occasionneront parfois des ressemis.

• Limaces

Période de risque : du semis (attaques dans la ligne de semis) à 6 feuilles. Surveillez les parcelles en TCS ou semis direct, dans les situations avec précédent couvert végétal ou parcelles ayant fortement reverdiées, les parcelles très motteuses.

Seuils indicatifs de risque :

- 5 à 10 limaces par m² pour la culture du maïs en piégeage bâche.

Observations : pas de dégâts signalés cette semaine. Le piégeage est en baisse avec 0.4 limaces/m²..



Piège limace De Sangosse

Évaluation du risque

Risque en baisse, surveillez cependant les derniers semis fortement arrosés au cours du précédent weekend



• Vers Gris

Période de risque : de la levée à 8-10 feuilles

Piégeage :

Le 6 juin, une capture d'*Agrotis segetum* a été enregistrée en maïs, dans un des 6 pièges renseignés, dans le Sud Adour. Cette semaine, 10 papillons ont été capturés dans 5 des 7 pièges relevés : 4 en haricot dans les Sables et 6 en maïs dans les secteurs Sud 47, Sud Adour, Gaves et Sables.

4 papillons d'*Agrotis ipsilon* ont été capturés en maïs dans 2 des 7 pièges relevés, dans les secteurs Sud Adour et Gaves le 6 juin. Cette semaine, 4 nouveaux papillons ont été capturés dans 3 des 7 pièges relevés : un en cultures légumières dans le Nord 47 – 24 et 3 en maïs dans les secteurs Sud 47 et Gaves.

Observations : pas de dégâts signalés lors du tour de plaine.



Vers gris

(Photo : Philippe Mouquot CDA33)

Seuils indicatifs de risque :

- Dès les premiers pieds touchés si les températures sont élevées.

Évaluation du risque

Risque élevé, surveillez les parcelles !



• Sésamies

Période de risque : de 4 feuilles à la récolte.

Observations : le 6 juin, une capture a été enregistrée en maïs dans les Sables, dans un des 13 pièges renseignés. Cette semaine, 22 papillons ont été capturés dans 3 des 10 pièges relevés, en maïs, dans les secteurs Nord 33 – Entre-deux-Mers, Sud Adour et Gaves.

En plein champ, de nouveaux pieds de ponte sont observés sur les communes de Garlin (64) et Artix(64) avec des larves au stade L1 et une fréquence de 5 ‰. Sur la commune de Meilhan sur Garonne on nous signale une parcelle avec une forte attaque (5 % de pieds touchés).



Sésamie stade L1

(Photo : David Turcot Gaïacare Consulting)

Date prévisionnelle du vol selon NONA :

En fonction des conditions climatiques, les dates prévues pour la fin du vol peuvent évoluer.

Tableau : prévision du modèle NONA au 11 juin 2024 pour le vol de 1^{ère} génération de sésamie

Département	Secteur	Début vol (0,1%)	30% du vol	50% du vol	100% du vol
Gironde	Blayais	28/04	22-23/05	27-28/05	3/07
Pyrénées-Atlantiques	Vallée des gaves	18/04	16-17/05	22-23/05	28/06
	Pau/Plaine de Nay	24/04	22-23/05	28-29/05	4/07
Landes	Pays d'Orthe	20/04	16-17/05	22-23/05	29/06
	Chalosse	20/04	17-18/05	24-25/05	28/06
	Haute Lande	22/04	19-20/05	25-26/05	1/07
Lot-Et-Garonne	Vallée du Lot	29/04	25-26/05	30-31/05	1/07
	Vallée de la Garonne	21/04	17-18/05	23-24/05	27/06
Dordogne	Bergeracois	30/04	25-26/05	30-31/05	1/07
	Ribéracois	01/05	26-27/05	2-3/06	3/07

Évaluation du risque

Le BSV n°12 a rappelé l'ensemble des facteurs agissant sur le niveau de risque. Nous considérons qu'il est élevé pour cette campagne.

Rappel des stades cibles pour la gestion de la sésamie :

Deux stades sont à retenir pour la gestion de ce parasite :

L'œuf : le maximum de dépôt de ponte est atteint lorsque 30 % des adultes ont émergé.

La larve (stade cible à privilégier pour une lutte efficace) : le maximum de larves baladeuses (entre 10% du stade L3 et 50 % du stade larvaire L2) se situe entre 10 et 15 jours après l'émergence maximale des adultes (50 % de vol) en fonction des conditions climatiques.

Le stade « larves baladeuses » est atteint sur les secteurs les plus précoces : Vallée des gaves, Pays d'Orthe, Haute Landes. Pour les autres secteurs, il sera atteint cette fin de semaine ou début de suivante..



• Pyrale

Période de risque : de 6 feuilles à la récolte.

Observations : le 6 juin, 6 captures ont été enregistrées en maïs dans 3 des 9 pièges relevés, dans les secteurs Sud Adour et Gaves. Cette semaine, 21 papillons ont été capturés en maïs dans un des 6 pièges relevés, dans le secteur Nord 33 – Entre-deux-Mers.

Evaluation du risque

Nous sommes dans la période de risque. Le bulletin du 6/06/2024 a rappelé les facteurs de risque associés à ce ravageur.

Les secteurs Sud Adour, Gaves et vallée du Dropt et Garonne demeurent des secteurs à risque important pour ce ravageur. Surveillez l'apparition des premières pontes dans vos parcelles.



B

Méthodes alternatives : des produits de biocontrôle existent

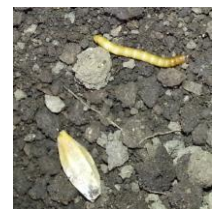
La liste des produits de biocontrôle, actualisée une fois par mois, est disponible en cliquant sur ce lien : [Liste des produits de biocontrôle](#) (**Note de service DGAL/SDSPV/2024-257 du 25 avril 2024**)

La gestion biologique de ce ravageur à l'aide de **trichogrammes** est possible dès l'observation des premières pontes sur vos parcelles.

• Taupins

Période de risque : du semis à 8-10 feuilles.

Observations : de nombreux signalement nous ont été faits dans le tour de plaine : dans le blayais (33), on note en situation protégée jusqu'à 25 % d'attaques. A Renung (40), Bougues (40) jusqu'à 20 % en situation traitée.



**Larve de Taupins
près d'un grain d'orge**
(Photo : Ph MOUQUOT)

B

Méthodes alternatives : des produits de biocontrôle existent

- **Scutigerelles**

Observations : des signalements sur le secteur d'Hagetmau (40), sur des parcelles à 6 feuilles ainsi que sur la commune de Mesplède (64).

- **Adventices**

Observations : les conditions de sol permettent à nouveau des interventions mécaniques (notamment dans le Nord Aquitaine). Les dynamiques de levée sont toujours aussi importantes (Datura, panics, pourpiers, lampourdes)



Pression adventices 2024
(Photo : Ph MOUQUOT)

Evaluation du risque :

Le risque est toujours élevé. Des interventions mécaniques peuvent être concomitantes aux apports d'azote. Houe rotative et bineuses sont à privilégier dans le contexte de l'année.

Affinez vos réglages en consultant [Désherbage mécanique - Agriconnaissances.fr](https://www.agriconnaissances.fr)

Guide Maïs

Guide de l'observateur Maïs pour vous aider

Un Guide de l'Observateur Maïs a été édité par le réseau des BSV Grandes cultures Nouvelle-Aquitaine. Il permet de mettre en place des observations sur votre exploitation, avec des protocoles d'observations pour chaque pathogène, des détails et photos d'identifications, des astuces d'observations et des éléments de comparaison avec d'autres pathogènes. Vous y trouverez aussi des informations sur les facteurs favorisant le pathogène et les méthodes prophylactiques à mettre en place pour limiter l'installation ou le développement du pathogène. Ce guide est composé à la fois :

- de fiches générales qui rappellent les bonnes pratiques d'observations, les outils d'aides à l'analyse de risque (modèles, grille de risques...),
- de fiches individuelles par bio-agresseur qui permettent d'identifier les bio-agresseurs et leurs symptômes, d'éviter les confusions, ... pour affiner l'analyse de risque et la gestion des parcelles.

Vous pouvez **télécharger le guide complet et/ou les fiches individualisées par pathogène** : [Guide observateurs Maïs](#)

Analyse de risque élaborée à l'échelle des territoires Aquitaine et Ouest Occitanie

• Stades phénologiques et état des cultures

A la faveur d'un retour des conditions sèches la semaine passée, l'essentiel des parcelles restant à semer ont pu l'être, à l'exception de quelques situations. Toutefois, les pluies parfois torrentielles (Aquitaine ainsi qu'une partie du Gers) au cours du dernier week-end ont localement pu générer des dégâts sur les parcelles récemment semées.

Pour rappel, on enregistre un taux de resemis particulièrement important cette année. Si une moyenne est encore difficile à établir, ce taux dépasse fréquemment les 30 % sur l'ouest du territoire. Il reste plus modéré à l'est (secteur toulousain et est Occitanie).

Période de semis	% de parcelles concernées	Stades moyens tournesol
01/04 au 10/04	10 %	10 feuilles à bouton étoilé (E1-E2)
10/04 au 20/04	40 %	3 à 4 paires de feuilles
01/05 au 05/05	10 %	2 paires de feuilles
08/05 au 13/05	35 % resemis Très hétérogène entre les départements.	1 à 2 paires de feuilles
Depuis le 28/05	20 % Très hétérogène entre les départements.	

• Limaces

Une grande partie des parcelles ont aujourd'hui dépassées le stade de sensibilité.

Cependant, nombre de parcelles, issues des derniers semis restent encore exposées au risque.

Les conditions humides récentes restent très favorables à l'activité des limaces.

Le risque historique, ainsi que l'état de surface (résidus de couverts végétaux, mottes, fermeture du sillon) sont des éléments essentiels à prendre en compte pour évaluer le risque.

La sensibilité du tournesol s'étend jusqu'à l'apparition de la deuxième paire de feuilles.



Dégâts de limace sur jeune pied de tournesol

(Crédit photo : Terres Inovia)

Evaluation du risque : risque fort sur les dernières parcelles semées, et jusqu'à 2 paires de feuilles.

Une grande partie des parcelles est désormais hors de la phase de risque. En revanche, sur l'ensemble des parcelles à moins de 2 paires de feuilles, une vigilance accrue est fortement recommandée. Maintenir la surveillance jusqu'à 2 paires de feuilles étalées.



Méthodes alternatives

En complément de la lutte classique contre ce ravageur, il existe des solutions de biocontrôle, dont certains produits utilisables en agriculture biologique. Consultez la liste des produits de bio-contrôle.

<https://ecophytopic.fr/reglementation/proteger/liste-des-produits-de-biocontrrole>

• Oiseaux et petits gibiers

La présence d'oiseaux en particulier colombidés mais aussi corvidés est à surveiller sur les parcelles en cours de levée. On note aussi cette année des dégâts de petits gibiers (lièvre notamment).

La mise en place de dispositifs d'effarouchage, mais aussi la présence humaine, peuvent contribuer à l'atténuation des attaques.

La surveillance est à maintenir jusqu'à la première paire de feuille étalée.

Signalez en ligne vos dégâts d'oiseaux et petits gibiers sur tournesol !

Terres Inovia reconduit en 2024 l'enquête déclarative des dégâts d'oiseaux et petits gibiers sur tournesol afin d'établir un diagnostic national.

Ces déclarations de dégâts permettent d'appuyer, par des éléments chiffrés, les demandes ou les renouvellements de classement en nuisible des espèces les plus dévastatrices pour le tournesol. Parallèlement, Terres Inovia localise ainsi les zones les plus touchées par les dégâts, l'objectif est d'identifier les différences entre les zones impactées, les conditions particulières liées au paysage agricole, etc.

- **Déclarer les dégâts en cliquant [ici](#).**
- **Pour en savoir plus sur les effaroucheurs et autres méthodes alternatives, cliquez [ici](#).**



Dégâts d'oiseaux sur plantules de tournesol (Crédit photo : Terres Inovia)
A gauche, les cotylédons sont touchés mais la plante pourra poursuivre son développement
A droite, l'apex est sectionné par conséquent la plante est détruite

• Taupin

De rares attaques sont rapportées à ce jour. Sur les quelques situations non protégées les attaques sont fortes.

La protection réalisée dans la plupart des situations à risque (situations avec pression historique) permet un bon contrôle mais empêche de refléter la pression réelle.



Présence de taupin à proximité d'une graine de tournesol,
(Crédit photo : Terres inovia)

• Pucerons

Des symptômes de crispations sont signalés de façon marginale, notamment sur la Haute-Garonne. Les auxiliaires sont régulièrement observés sur les parcelles.

Le risque associé aux pucerons verts du prunier ou au puceron noir de la fève est très faible, voire nul à ce jour. La sensibilité du tournesol aux pucerons s'estompe à partir de la formation du bouton florale.

En cas de doute sur l'origine des crispations, revenir vers votre technicien.



Feuilles crispées dues aux pucerons
(Crédit photo Terres Inovia)

- **Mildiou (*Plasmopara halstedii*)**

Malgré les pluies régulières et parfois intenses sur le Sud-Ouest, séquences particulièrement favorables aux attaques, les retours de situation avec mildiou sont très faibles à ce jour.

Hormis les tous derniers semis, peu de créneaux de semis étaient peu à risque et ont donc été exposés aux contaminations potentielles. En effet, jusqu'à 2 paires de feuilles, les contaminations secondaires peuvent être systémiques et entraîner du nanisme. Au-delà de ce stade les symptômes peuvent être non systémiques et ne pas engendrer de nuisibilité.

A ce jour les signalements sont donc très rares, mais l'observation des parcelles est essentielle.

Si vous rencontrez des situations avec un taux d'attaque significatif (>5 % de pieds touchés en moyenne sur la parcelle), sur des variétés annoncées RM8 ou RM9 contactez votre conseiller afin de déterminer l'attaque et éventuellement réaliser un prélèvement pour déterminer la race présente.

Lisez l'article de Terres Inovia sur l'identification du mildiou en parcelle en cliquant [ICI](#).



Symptômes de mildiou du tournesol : taches chlorotiques sur face supérieure des feuilles –
(Photo : Terres Inovia)

Evaluation du risque : risque faible pour les semis en cours. Vigilance dans les parcelles levées.

Très peu de signalement dans le Sud-Ouest. Risque de contamination limité à ce jour mais encore possible dans les parcelles qui n'ont pas atteint 6 feuilles. Observer attentivement les parcelles.

- **Septoriose (*Septoria helianthi*)**

Depuis plusieurs jours, des symptômes de septorioses sont relevés dans les parcelles.

Généralement cantonnée aux premiers étages foliaires, la maladie est favorisée par les conditions humides au printemps. Bien qu'en deuxième partie de cycle les symptômes puissent progresser plus haut sur la plante, la nuisibilité est considérée comme négligeable, en l'état des connaissances actuelles.



Symptômes de septoriose sur les premiers étages foliaires
(Crédit photo : Terres Inovia)

- **Phomopsis (Diaporthe helianthi)**

L'entrée dans la phase de risque débute au stade limite passage tracteur (E1-E2), une infime partie des parcelles sont donc aujourd'hui concernées par le risque. Les conditions de pluies et de température actuelles sont propices au développement du phomopsis. Ces conditions se caractérisent par des pluies régulières et des températures n'excédant à ce jour pas ou peu les 32°C.

Période de risque : stade limite passage tracteur (stades E1-E2).



Phomopsis sur feuilles de tournesol

(Photo Terres Inovia)

Evaluation du risque : risque moyen selon le profil variétal, et le contexte parcellaire. Risque faible sur les variétés R ou TPS en l'absence d'attaque constatée sur les parcelles lors des dernières années. Risque moyen sur les variétés PS, en particulier sur les situations de sols profonds et/ou avec historique phomopsis (situation très minoritaire au vu du type de sol et de l'année).

Les semis très précoces (<15/04), à densités élevées constituent les facteurs de risque aggravants, en particulier cette année. Rappelons aussi, que depuis plusieurs années, le phomopsis est devenu très discret sur le territoire.

Les structures partenaires dans la réalisation des observations nécessaires à l'élaboration du Bulletin de santé du végétal Nouvelle-Aquitaine Grandes cultures / Edition Aquitaine sont les suivantes : Agriculteurs, Agri Distri Services, ARVALIS Institut du Végétal, ASTRIA64, CDA 24, CDA 33, CDA 40, CDA 47, CDA 64, Terres Inovia, Ets Sansan, Euralis, FREDON 64, FREDON Nouvelle-Aquitaine, GRCETA SFA, Groupe Maisadour, Gaïa Care Consulting, La Périgourdine, Lur Berri, SCAR, Groupe Terres du Sud, Viti Vista

Ce bulletin est produit à partir d'observations ponctuelles réalisées sur un réseau de parcelles. S'il donne une tendance de la situation sanitaire régionale, celle-ci ne peut pas être transposée telle quelle à chacune des parcelles. La Chambre Régionale d'Agriculture Nouvelle-Aquitaine dégage donc toute responsabilité quant aux décisions prises par les agriculteurs pour la protection de leurs cultures. Celle-ci se décide sur la base des observations que chacun réalise sur ses parcelles et s'appuie le cas échéant sur les préconisations issues de bulletins techniques (la traçabilité des observations est nécessaire).

" Action du plan Ecophyto piloté par les ministères en charge de l'agriculture, de l'écologie, de la santé et de la recherche, avec l'appui technique et financier de l'Office français de la Biodiversité ".