



N°21
03/08/2023



Animateurs filières

Céréales à paille

Sylvie DESIRE / **FDGDON 64**
sylvie.desire@fdgdon64.fr

Suppléance : ARVALIS
a.carrera@arvalis.fr

Maïs

Philippe MOUQUOT / **CDA 33**
p.mouquot@gironde.chambagri.fr

Suppléance :
FDGDON 64 / ARVALIS
sylvie.desire@fdgdon64.fr
a.peyhorgue@arvalis.fr

Oléagineux

Quentin LAMBERT / **Terres Inovia**
q.lambert@terresinovia.fr

Prairies

Patrice MAHIEU / **CDA 64**
p.mahieu@pa.chambagri.fr

Directeur de publication

Luc SERVANT
Président de la Chambre Régionale
Nouvelle-Aquitaine
Boulevard des Arcades
87060 LIMOGES Cedex 2
accueil@na.chambagri.fr

Supervision

DRAAF
Service Régional
de l'Alimentation
Nouvelle-Aquitaine
22 Rue des Pénitents Blancs 87000
LIMOGES

Supervision site de Poitiers

**Reproduction intégrale
de ce bulletin autorisée.**

**Reproduction partielle autorisée
avec la mention « extrait du
bulletin de santé du végétal
Nouvelle-Aquitaine Grandes
cultures N°X du JJ/MM/AA »**



Edition **Aquitaine**

Bulletin disponible sur bsv.na.chambagri.fr et sur le site de la DRAAF draaf.nouvelle-aquitaine.agriculture.gouv.fr/Bulletin-de-sante-du-vegetal

**Recevez le Bulletin de votre choix GRATUITEMENT
en cliquant sur [Formulaire d'abonnement au BSV](#)**

Consultez les **événements agro-écologiques** près de chez vous !

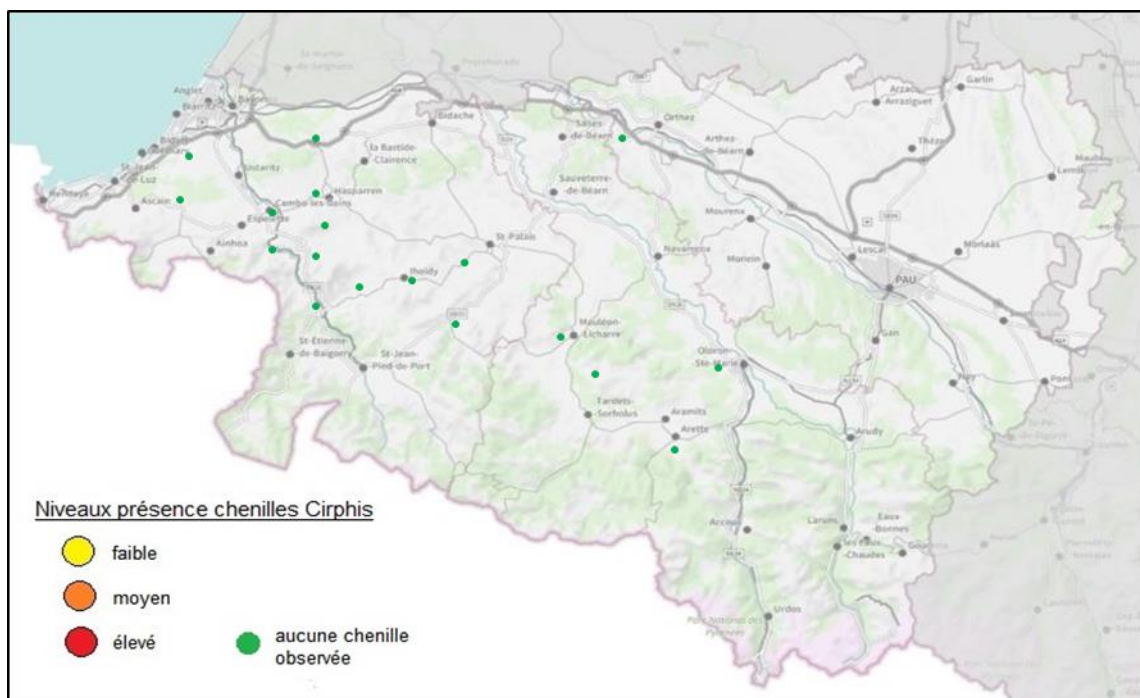
Ce qu'il faut retenir

Prairie :

Quelques papillons, pas de chenille.

Prairie

- Les observations de la semaine



Lors de la tournée de cette semaine, quelques traces de morsures ont été observées à ESQUIULE, JUXUE, BIDARRAY et ARBONNE. Aucune chenille n'a en revanche été observée.

Des papillons ont été piégés sur les sites d'ARETTE (1♀ + 1♂), d'ESQUIULE (3♀), de ROQUIAGUE (1♂), de CAMBO LES BAINS (2♂) et d'ITXASSOU (1♀ + 2♂).

Malgré l'absence d'observation de chenilles, la présence de papillons et de morsures sur plusieurs sites nécessite une vigilance, notamment sur les parcelles disposant encore d'une bonne hauteur d'herbe et de fraîcheur.

Pièges du réseau de suivi

Cette année, deux types de pièges à papillons ont été posés au sein du réseau de suivi du cirphis. Ils ne permettent pas de limiter la prolifération du ravageur mais de suivre sa présence dans le département.

Pièges à phéromones

Les pièges à phéromones ont la particularité d'être spécifiques à l'espèce *Mythimna unipuncta*. Ils ont pour action d'attirer les mâles grâce à une phéromone sexuelle synthétique, similaire à la phéromone émise par les femelles. Les papillons mâles pénètrent dans le dispositif et restent piégés.

Pièges avec attractif alimentaire

Cette année, 10 pièges avec attractif alimentaire ont également été placés au sein du réseau (ARETTE, ESQUIULE, ROQUIAGUE, JUXUE, I HOLDY, BIDARRAY, ITXASSOU, SAINT-PEE-SUR-NIVELLE, ARBONNE, BRISCOUS), ceux-ci semblant avoir une efficacité de piégeage un peu supérieure aux pièges à phéromones. L'attractif de ces pièges est constitué d'alcool isoamylique et d'acide acétique. Cette association de composés chimiques permet de piéger à la fois les mâles et les femelles cirphis.

(photos CA64)



Les rappels sur le cirphis



Ce ravageur est une chenille, larve d'un papillon présentant 3 à 4 générations chaque année.

La génération habituellement la plus destructrice est celle de septembre/octobre.

Les individus les plus âgés (> 1,5-2cm de longueur) sont responsables de 80% des dégâts ; il est donc préférable de déterminer leur présence avant ce stade.

Les papillons sont identifiables par une tache claire sur les ailes qui ont une forme de V au repos.

La larve est reconnaissable par sa ligne jaunâtre latérale. Au touché, la larve s'enroule sur elle-même. Les chenilles consomment préférentiellement les graminées. Lors de grandes proliférations, elles peuvent détruire la plante entièrement et migrer entre les parcelles.

Pour repérer sa présence :



La présence d'étourneaux et de plaques rouges - orange dans la végétation peuvent être des indicateurs visibles à distance.

De plus près, des traces de morsures ou de déjections sont des indices de leur présence. S'il reste de la végétation verte, les chenilles sont souvent au pied des feuilles mordues. Les petites ont tendance à se cacher en journée, les grosses peuvent être actives même en plein jour.

Il est conseillé de faire le tour de vos prairies régulièrement, de préférence en début ou fin de journée, période à laquelle les cirphis sont plus actifs.

Pour agir :

Il est important d'intervenir avant qu'elles n'atteignent un âge provoquant d'importants dégâts, dès que les chenilles sont repérées en nombre, peu importe le stade.

Fauche et pâture sont des moyens de lutte efficace pour conserver la quantité de larves en-deçà de leur seuil de nuisibilité. En condition de faible croissance de l'herbe, celui-ci est à 10 chenilles/m², il passe à 20 chenilles/m² si l'herbe est en forte croissance.

Pour se tenir informé

Suivre les **bulletins cirphis** publiés chaque semaine pour connaître les observations proches de ses parcelles (site internet de la Chambre d'Agriculture et relais partenaires ; envoi mail sur demande).

Le **groupe Facebook Prairies.64** permet d'échanger sur les prairies basco-béarnaises et d'être au courant plus rapidement de la présence de chenille.

L'**application gratuite pour smartphone GeoInsecta** permet de signaler la présence de chenilles sur vos parcelles et de voir les parcelles touchées sur une carte évoluant en temps réel avec les signalements d'autres utilisateurs. Elle présente aussi un système d'alerte lorsqu'une parcelle située à moins de 10 km est indiquée comme attaquée.

Contacts :

Noémie LAVERGNE : 06.51.81.10.19 // n.lavergne@pa.chambagri.fr

Marie-Claude MAREAUX : 06 24 42 59 54 // mc.mareaux@pa.chambagri.fr

Les structures partenaires dans la réalisation des observations nécessaires à l'élaboration du Bulletin de santé du végétal Nouvelle-Aquitaine Grandes cultures / Edition Centre et Sud Nouvelle-Aquitaine sont les suivantes : Act'Agro, AREAL, ARVALIS Institut du Végétal, ASTRIA64, CDA 24, CDA 33, CDA 40, CDA 47, CDA 64, CETA de Guyenne, Terres Inovia, Terres conseils, Ets Sansan, Euralis, FDGDON 64, FREDON Aquitaine, GRCETA SFA, Groupe Maïsador, La Périgourdine, Lur Berri, SCAR, Sodepac, Groupe Terres du Sud, Viti Vista

Ce bulletin est produit à partir d'observations ponctuelles réalisées sur un réseau de parcelles. S'il donne une tendance de la situation sanitaire régionale, celle-ci ne peut pas être transposée telle quelle à chacune des parcelles. La Chambre Régionale d'Agriculture Nouvelle-Aquitaine dégage donc toute responsabilité quant aux décisions prises par les agriculteurs pour la protection de leurs cultures. Celle-ci se décide sur la base des observations que chacun réalise sur ses parcelles et s'appuie le cas échéant sur les préconisations issues de bulletins techniques (la traçabilité des observations est nécessaire).

" Action pilotée par le Ministère chargé de l'agriculture et le Ministère de l'Ecologie, avec l'appui financier de l'Office Français de la Biodiversité, par les crédits issus de la redevance pour pollutions diffuses attribués au financement du plan Ecophyto ".