



N°21
26/06/2025



Edition **Aquitaine**

Bulletin disponible sur bsv.na.chambagri.fr et sur le site de la DRAAF draaf.nouvelle-aquitaine.agriculture.gouv.fr/Bulletin-de-sante-du-vegetal

Recevez le Bulletin de votre choix **GRATUITEMENT** en cliquant sur [Formulaire d'abonnement au BSV](#)

Consultez les **événements agro-écologiques** près de chez vous !

Ce qu'il faut retenir

Maïs

- **Stades** : les stades s'échelonnent de 4 feuilles à Floraison femelle. 2 % des surfaces sont en floraison au 22/06.
- **Vers gris** : risque modéré à élevé.
- **Sésamie** : fin de la période de risque la semaine prochaine : prévision du 2nd vol de sésamie du modèle Nona
- **Pyrale** : risque élevé pour les secteurs où le ravageur est régulièrement présent : période de gestion en cours.
- **Heliothis** : début de période de risque avec la floraison (notamment maïs semences). Piégeage en cours.
- **Chrysomèle du maïs** : pensez à installer vos pièges dès aujourd'hui.

Tournesol

- **Phomopsis** : risque faible sur les variétés R ou TPS en l'absence d'attaque constatée sur les parcelles lors des dernières années. Risque faible à moyen sur les variétés PS, en particulier sur les situations de sols profonds et/ou avec densité élevée et/ou avec historique phomopsis (situation minoritaire). **Globalement, les attaques de phomopsis sont rares ces dernières années. La majorité des parcelles a maintenant dépassé la période de risque.**
- **Verticillium** : premiers symptômes visibles en parcelles.
- **Mildiou** : peu de symptômes en parcelles à ce jour malgré les conditions propices du printemps.
- **Septoriose et rouille blanche** : quelques symptômes en parcelles, pas de risque à ce stade.

Animateurs filières

Céréales à paille / Maïs

Philippe MOUQUOT / **CDA 33**
p.mouquot@girond.chambagri.fr

Suppléance : ARVALIS
t.sidisaid@arvalis.fr

Oléagineux

Quentin LAMBERT / **Terres Inovia**
q.lambert@terresinovia.fr

Prairies

Patrice MAHIEU / **CDA 64**
p.mahieu@pa.chambagri.fr

Directeur de publication

Bernard LAYRE
Président de la Chambre Régionale
Nouvelle-Aquitaine
Boulevard des Arcades
87060 LIMOGES Cedex 2
accueil@na.chambagri.fr

Supervision

DRAAF
Service Régional
de l'Alimentation
Nouvelle-Aquitaine
22 Rue des Pénitents Blancs
87000 LIMOGES

Supervision site de Poitiers

*Reproduction intégrale
de ce bulletin autorisée.*

*Reproduction partielle autorisée
avec la mention « extrait du
bulletin de santé du végétal
Nouvelle-Aquitaine Grandes
cultures N°X du JJ/MM/AA »*

ÉCOPHYTO
RÉDUIRE ET AMÉLIORER
L'UTILISATION DES PHYTOS

Prévisions météorologiques (source Météo France)

Prévisions à 7 jours de Météo France :

Périgueux (24)

MERCREDI 25	JEUDI 26	VENDREDI 27	SAMEDI 28	DIMANCHE 29	LUNDI 30	MARDI 01
21° / 36°	18° / 27°	16° / 31°	17° / 34°	20° / 37°	20° / 37°	20° / 37°
▶ 30 km/h 90 km/h	▶ 15 km/h	◀ 10 km/h	▼ 10 km/h	▼ 10 km/h	▶ 10 km/h	▶ 10 km/h

Bordeaux (33)

MERCREDI 25	JEUDI 26	VENDREDI 27	SAMEDI 28	DIMANCHE 29	LUNDI 30	MARDI 01
21° / 32°	20° / 26°	19° / 31°	20° / 36°	22° / 35°	24° / 37°	21° / 34°
◀ 20 km/h 85 km/h	▶ 10 km/h	▼ 15 km/h	◀ 15 km/h	▶ 10 km/h	◀ 15 km/h	◀ 15 km/h

Agen (47)

MERCREDI 25	JEUDI 26	VENDREDI 27	SAMEDI 28	DIMANCHE 29	LUNDI 30	MARDI 01
24° / 35°	18° / 28°	16° / 31°	17° / 34°	19° / 34°	20° / 36°	20° / 35°
▶ 30 km/h 95 km/h	▶ 10 km/h	◀ 10 km/h	◀ 10 km/h	◀ 5 km/h	▶ 10 km/h	▶ 10 km/h

Mont de Marsan (40)

MERCREDI 25	JEUDI 26	VENDREDI 27	SAMEDI 28	DIMANCHE 29	LUNDI 30	MARDI 01
20° / 30°	18° / 27°	16° / 32°	18° / 35°	19° / 35°	20° / 37°	20° / 35°
▶ 20 km/h 70 km/h	▶ 10 km/h	↻ 5 km/h	▲ 10 km/h	◀ 10 km/h	▶ 10 km/h	▲ 15 km/h

Pau (64)

MERCREDI 25	JEUDI 26	VENDREDI 27	SAMEDI 28	DIMANCHE 29	LUNDI 30	MARDI 01
20° / 32°	18° / 27°	18° / 32°	19° / 34°	19° / 34°	20° / 37°	19° / 34°
▶ 20 km/h 70 km/h	◀ 10 km/h	◀ 5 km/h	◀ 10 km/h	▶ 5 km/h	▶ 10 km/h	◀ 10 km/h

Maïs

• Stades-Situation des semis

La rédaction de ce bulletin s'appuie sur le tour de plaine maïs réalisé auprès des opérateurs économiques d'Aquitaine, les organismes de développement et les instituts techniques.

D'après Céréobs, les semis sont terminés en Aquitaine. 91 % des surfaces sont à plus de 6 feuilles, en avance de 2 points par rapport à la moyenne quinquennale et 2 % des surfaces sont au stade floraison femelles.

• Vers Gris

Période de risque : de la levée à 8-10 feuilles

Piégeage : le 19 juin, 4 captures d'*Agrotis Segetum* ont été enregistrées dans 2 des 6 pièges relevés en maïs dans les secteurs Gaves et Sables. Cette semaine, 15 papillons ont été capturés dans 4 des 9 pièges relevés en maïs dans les Gaves et les Sables.

Concernant *Agrotis Ipsilon*, le 19 juin, 3 papillons ont été capturés en maïs dans le secteur Sud Adour dans un des 7 pièges relevés. Cette semaine, 8 captures ont été enregistrées en maïs dans 3 des 10 pièges relevés dans les secteurs Sud Adour, Gaves et Sables.

Observations : dans les dernières parcelles semées dans les vallées des Gaves jusqu'à Dax, présence éparse de dégâts.

Seuils indicatifs de risque : dès les premiers pieds touchés si les températures sont élevées.

Évaluation du risque :

Surveillez attentivement toutes les parcelles. Risque modéré à élevé selon les situations.



Symptômes vers gris sur plantes, larve s'alimentant sur le pied
Photos : Ph MOUQUOT CDA33

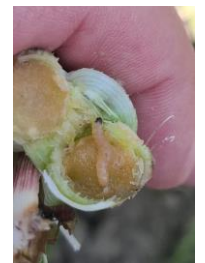
• Sésamies

Période de risque : de 4 feuilles à la récolte.

Piégeage : en piège à phéromone, le 19 juin, une capture a été enregistrée dans un des 15 pièges renseignés, en maïs dans le secteur des Sud 47. Cette semaine, un papillon a été capturé dans un des 16 pièges relevés en maïs dans les Sables.

En piège lumineux, Le 19 juin, 5 papillons ont été capturés dans le secteur Sud 47, dans 2 des 8 pièges lumineux renseignés. Cette semaine, 3 captures ont été enregistrées dans les secteurs Nord 47-24 et Sud Adour dans 2 des 8 pièges lumineux relevés.

Observations : pieds de ponte observés dans les dernières parcelles semées secteur Dax ainsi que sur des maïs à 8 feuilles à Senestis (47).



larve de sésamie L3
Photo : David Turcot

Date prévisionnelle du vol selon NONA :

En fonction des conditions climatiques, les dates prévues pour les 30% et 50 % du vol peuvent évoluer. Le vol se termine cette fin de semaine

Tableau : prévision du modèle NONA au 11 juin 2025 pour le vol de 1^{ère} génération de sésamie

Département	Secteur	Début vol (0,1%)	30% du vol	50% du vol	100% du vol
Gironde	Cestas	28/04	17-18/05	22-23/05	27/06
	Blayais	26/04	15-16/05	20-21/05	26/06
Pyrénées-Atlantiques	Vallée des gaves	24/04	15-16/05	20-21/05	28/06
	Pau	26/04	17-18/05	23-24/05	30/06
Landes	Haute Lande	28/04	18-19/05	23-24/05	28/06
	Pays d'Orthe	23/04	14-15/05	18-19/05	26/06
	Chalosse	25/04	16-17/05	21-22/05	27/06
Lot-et-Garonne	Vallée du Lot	30/04	19-20/05	25-26/05	29/06
	Vallée de la Garonne	23/04	12-13/05	17-18/05	24/06
Dordogne	Bergeracois	28/04	17-18/05	22-23/05	27/06
	Ribéracois	28/04	17-18/05	22-23/05	28/06

Évaluation du risque :

Le BSV du 15/5/2025 a présenté le niveau de risque pour la campagne 2025.

Le vol se termine cette fin de semaine. Hormis les dernières parcelles à 6-8 feuilles, nous sortons de la période de risque.



• Pyrale

Période de risque : de 6 feuilles à la récolte.

Piégeage : en piège à phéromone, le 19 juin, 4 captures ont été enregistrées en maïs dans un des 7 pièges relevés, dans les Gaves. Cette semaine, 23 papillons ont été capturés en maïs dans les secteurs Nord 33 – Entre-deux-Mers et Gaves dans 3 des 8 pièges relevés.

En piège lumineux, le 19 juin, 17 papillons ont été capturés dans 4 des 10 pièges renseignés, dans le Sud 47. Cette semaine, 21 captures ont été enregistrées dans 3 des 9 pièges lumineux relevés, dans les secteurs Sud Adour et Gaves

Observations : présence de symptômes « coup de fusil » à Pempuyre (33), 5 % de pieds touchés, à St Cricq Chalosse (40).



larve de Pyrale et dégâts sur feuille
Photos : Ph MOUQUOT

Évaluation du risque :

Le BSV du 28/05/2025 a fait le point sur les facteurs de risque.

Le pic de vol est dépassé. Nous sommes dans la période de risque jusqu'en fin de la semaine prochaine.

Les maïs les plus avancés présentent les meilleures conditions pour le dépôt et la survie des œufs de pyrale.

Les secteurs Sud Adour, Gaves et vallée du Dropt et Garonne demeurent des secteurs à risque important pour ce ravageur. Les conditions climatiques du mois de mai sont favorables au vol. Surveillez l'apparition des premières pontes dans vos parcelles.



B

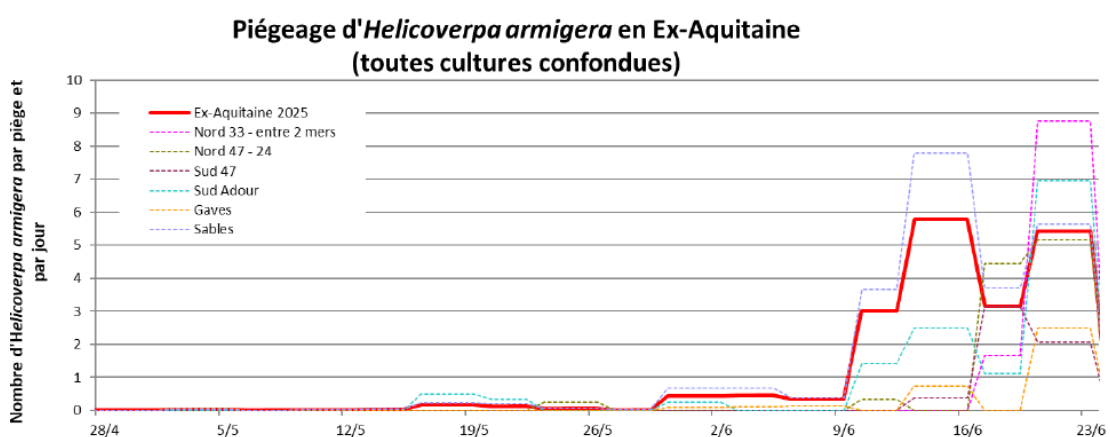
Méthodes alternatives : des produits de biocontrôle existent

- La liste des produits de biocontrôle est disponible en cliquant sur ce lien : [Liste des produits de biocontrôle.](#) (**Note de service DGAL/SDSPV/2025-233 du 3 avril 2025**)
- Trichogrammes : <https://ecophytopic.fr/abaa/piloter/trichogrammes-sp>

• Heliiothis

Période de risque : à la floraison

Observations : le 19 juin, 387 captures ont été enregistrées dans 25 des 40 pièges renseignés : 282 en haricot dans les secteurs Nord 33 – Entre-deux-Mers, Sud 47, Sud Adour et Sables, 41 en maïs dans le Nord 47-24 et le Sud 47 et 64 en tomate dans les secteurs Nord 47 – 24 et Sud 47. Cette semaine, 927 captures ont été enregistrées dans 34 des 42 pièges relevés : 822 en haricot dans les secteurs Nord 33 – Entre-deux-Mers, Sud 47, Sud Adour et Sables, 68 en maïs dans les secteurs Nord 47-24, Sud 47, Sud Adour et Gaves, et 37 en tomate dans le Nord 47-24.



Évaluation du risque :

Nous entrons dans la période à risque notamment pour les maïs semences. Surveillez la présence de chenilles sur les soies.

• Chrysomèle des racines du maïs (*Diabrotica v. virgifera* Le Conte)

Période de capture de l'adulte : de fin juin à fin août

Piégeage : c'est le moment d'installer vos pièges à phéromones afin de détecter la présence de l'insecte.

Nous rappelons qu'il convient de privilégier l'installation dans des parcelles proches des grands axes routiers (autoroutes avec aire de repos), des aéroports, des silos de collecteurs.



**Piège à phéromone
PAL**

Photo A Peyhorgue
Arvalis)

Guide Maïs

Guide de l'observateur Maïs pour vous aider

Un Guide de l'Observateur Maïs a été édité par le réseau des BSV Grandes cultures Nouvelle-Aquitaine. Il permet de mettre en place des observations sur votre exploitation, avec des protocoles d'observations pour chaque pathogène, des détails et photos d'identifications, des astuces d'observations et des éléments de comparaison avec d'autres pathogènes. Vous y trouverez aussi des informations sur les facteurs favorisant le pathogène et les méthodes prophylactiques à mettre en place pour limiter l'installation ou le développement du pathogène. Ce guide est composé à la fois :

- de fiches générales qui rappellent les bonnes pratiques d'observations, les outils d'aides à l'analyse de risque (modèles, grille de risques...),
- de fiches individuelles par bio-agresseur qui permettent d'identifier les bio-agresseurs et leurs symptômes, d'éviter les confusions, ... pour affiner l'analyse de risque et la gestion des parcelles.

Vous pouvez **télécharger le guide complet et/ou les fiches individualisées par pathogène** : [Guide observateurs Maïs](#)

Tournesol

Analyse de risque élaborée à l'échelle des territoires Aquitaine et Ouest Occitanie

• Stades phénologiques et état des cultures

Le temps est toujours clément cette semaine et cela profite aux tournesols. Les premiers semis devraient fleurir très prochainement. Les belles journées estivales sont bénéfiques à la mise en place d'un bon indice foliaire. Les derniers semis, globalement ceux de mai, sont plus hétérogène et présentent des niveaux de peuplement en tendance plus faible que pour les semis d'avril. Cependant ces conditions leur permettent de rattraper leur retard.

Période de semis	% de parcelle concerné	Stades moyens tournesol	Commentaire
Avant le 01/04	3%	F2 Pleine floraison	
05 au 14/04	45%	E5-F1 Début floraison	Très hétérogène entre les secteurs.
28/04 au 03/05	25%	E3-E4	Les pluies 03-04/05 ont pu, par endroit entraîné des ravinements (Sud 31, 32, 81, 82...).
07/05 au 19/05	20%	E1-E2	Gros orages durant cette période 13/05, 19/05.
Depuis le 19/05	Derniers semis et resemis	5-6 paires de feuilles	

- **Phomopsis (*Diaporthe helianthi*)**

L'entrée dans la phase de risque débute au stade limite passage tracteur (E1-E2). La majorité des parcelles ont maintenant dépassé ce stade. Les conditions de pluies et de température (pluies régulières et des températures n'excédant à ce jour pas ou peu les 32°C) ont été propices au développement du phomopsis durant le mois de mai et les premiers semis pourraient être touchés par la maladie. Ces conditions ne sont plus réunies depuis plus de 15 jours et les prévisions indiquent un temps chaud pour la semaine qui vient.

Période de risque : stade limite passage tracteur (stades E1-E2).

Évaluation du risque : risque faible sur les variétés R ou TPS en l'absence d'attaque constatée sur les parcelles lors des dernières années. Risque faible à moyen sur les variétés PS, en particulier sur les situations de sols profonds et/ou avec historique phomopsis (situation minoritaire). La majorité des parcelles a maintenant dépassé la période de risque. Les semis précoces (<15/04), à densités élevées constituent les facteurs de risque aggravants, en particulier cette année. Rappelons aussi, que depuis plusieurs années, le phomopsis est devenu très discret sur le territoire.



Phomopsis sur feuilles de tournesol – Photo Terres Inovia

- **Verticillium**

Des symptômes de verticillium sont désormais bien visibles. A ce jour, le seul moyen de lutte passe par le choix variétal. De ce fait, repérez les parcelles présentant des symptômes de verticillium. Cette identification permettra d'adapter en conséquence le choix variétal pour les campagnes suivantes, cette maladie étant de plus en plus présente sur le territoire.



Verticillium sur feuilles de tournesol (photo Terres Inovia)

- **Mildiou (*Plasmopara halstedii*)**

Les pluies régulières et parfois intenses sur le Sud-Ouest durant les semis ont pu être favorables aux attaques. **Les retours de cas d'attaques sont très faibles (relevés de tournesol ou à l'état de trace en parcelles). Les semis ou resemis depuis le 19/05 sont particulièrement exposés au risque mildiou.**

Jusqu'à 2 paires de feuilles, les contaminations secondaires peuvent être systémiques et entraîner du nanisme. Au-delà de ce stade les symptômes peuvent être non systémique et ne pas engendrer de nuisibilité.



Symptômes de mildiou du tournesol : taches chlorotiques sur face supérieure des feuilles
Photo : Terres Inovia

La présence d'eau libre dans les parcelles sur la phase d'émergence du tournesol, permet le déplacement du pathogène dans le sol et par conséquent la contamination de la plante. Toutefois, les fréquences d'attaques semblent bien contenues.

Si vous rencontrez des situations avec un taux d'attaque significatif (>5 % de pieds touchés en moyenne sur la parcelle), sur des variétés annoncées RM8 ou RM9 contactez votre conseiller afin de déterminer l'attaque et éventuellement réaliser un prélèvement pour déterminer la race présente.

Lisez l'article de Terres Inovia sur l'identification du mildiou en parcelle en cliquant [ICI](#).

Evaluation du risque : observation recommandée dans les parcelles.

Les signalements sont rares à ce jour et à des niveaux faibles. Le risque climatique a été fort mais il semblerait que les leviers intégrés aient limité les contaminations. Risque de contamination à évaluer jusqu'au stade 6 feuilles. Observer attentivement les parcelles et prévenez votre technicien si vous êtes touché.

- **Septoriose** (*Septoria helianthi*)

Depuis plusieurs jours, des symptômes de septorioses sont relevés dans les parcelles. Généralement cantonnée aux premiers étages foliaires, la maladie est favorisée par les conditions humides au printemps. Bien qu'en deuxième partie de cycle les symptômes puissent progresser plus haut sur la plante, la nuisibilité est considérée comme négligeable, en l'état des connaissances actuelles.



Symptômes de septoriose sur les premiers étages foliaires - Terres Inovia

- **Rouille blanche** (*Albugo*)

La rouille blanche (anciennement appelée *Albugo*) est caractérisée par des pustules vert-jaune, boursouflées, le plus souvent localisées dans la partie apicale de la feuille. À la face inférieure de la feuille et au niveau des cloques, se forment des croûtes blanc crème qui correspondent aux fructifications du champignon. Confusion possible avec les symptômes de mildiou.

La nuisibilité est peu renseignée. On estime une perte comprise entre 2 et 5 q/ha sur une forte attaque. On note quelques parcelles touchées en ce début de campagne, avec une intensité faible.



Figure 1: Rouille blanche sur feuille

Annexe – Notes nationales Biodiversité – BSV (cliquer sur les images)



Produits de Biocontrôle



Résistances aux pesticides

Les structures partenaires dans la réalisation des observations nécessaires à l'élaboration du Bulletin de santé du végétal Nouvelle-Aquitaine Grandes cultures / Edition Aquitaine sont les suivantes : Agriculteurs, ARVALIS, ASTRIA64, CDA 24, CDA 33, CDA 40, CDA 47, CDA 64, Terres Inovia, Astria64
Ets Sansan, Euralis, FREDON 64, FREDON Nouvelle-Aquitaine, GRCETA SFA, Groupe Maisadour, Gaïa Care Consulting, Landreau Agro, La Périgourdine, Lur Berri, SCAR, Groupe Terres du Sud, VitiVista

Ce bulletin est produit à partir d'observations ponctuelles réalisées sur un réseau de parcelles. S'il donne une tendance de la situation sanitaire régionale, celle-ci ne peut pas être transposée telle quelle à chacune des parcelles. La Chambre Régionale d'Agriculture Nouvelle-Aquitaine dégage donc toute responsabilité quant aux décisions prises par les agriculteurs pour la protection de leurs cultures. Celle-ci se décide sur la base des observations que chacun réalise sur ses parcelles et s'appuie le cas échéant sur les préconisations issues de bulletins techniques (la traçabilité des observations est nécessaire).

" Action du plan Ecophyto piloté par les ministères en charge de l'agriculture, de l'écologie, de la santé et de la recherche, avec l'appui technique et financier de l'Office français de la Biodiversité ".