



**N°24**  
**31/08/2023**



**CHAMBRE  
D'AGRICULTURE**  
NOUVELLE-AQUITAINE

### Animateurs filières

#### Céréales à paille

Sylvie DESIRE / **FDGDON 64**  
sylvie.desire@fdgdon64.fr

Suppléance : ARVALIS  
a.carrera@arvalis.fr

#### Maïs

Philippe MOUQUOT / **CDA 33**  
p.mouquot@gironde.chambagri.fr

Suppléance :  
FDGDON 64 / ARVALIS  
sylvie.desire@fdgdon64.fr  
a.peyhorgue@arvalis.fr

#### Oléagineux

Quentin LAMBERT / **Terres Inovia**  
q.lambert@terresinovia.fr

#### Prairies

Patrice MAHIEU / **CDA 64**  
p.mahieu@pa.chambagri.fr

### Directeur de publication

Luc SERVANT  
Président de la Chambre Régionale  
Nouvelle-Aquitaine  
Boulevard des Arcades  
87060 LIMOGES Cedex 2  
accueil@na.chambagri.fr

### Supervision

DRAAF  
Service Régional  
de l'Alimentation  
Nouvelle-Aquitaine  
22 Rue des Pénitents Blancs 87000  
LIMOGES

Supervision site de Poitiers

**Reproduction intégrale  
de ce bulletin autorisée.**

**Reproduction partielle autorisée  
avec la mention « extrait du  
bulletin de santé du végétal  
Nouvelle-Aquitaine Grandes  
cultures N°X du JJ/MM/AA »**



Edition **Aquitaine**

Bulletin disponible sur [bsv.na.chambagri.fr](https://bsv.na.chambagri.fr) et sur le site de la DRAAF [draaf.nouvelle-aquitaine.agriculture.gouv.fr/Bulletin-de-sante-du-vegetal](https://draaf.nouvelle-aquitaine.agriculture.gouv.fr/Bulletin-de-sante-du-vegetal)

**Recevez le Bulletin de votre choix GRATUITEMENT  
en cliquant sur [Formulaire d'abonnement au BSV](#)**

Consultez les **événements agro-écologiques** près de chez vous !

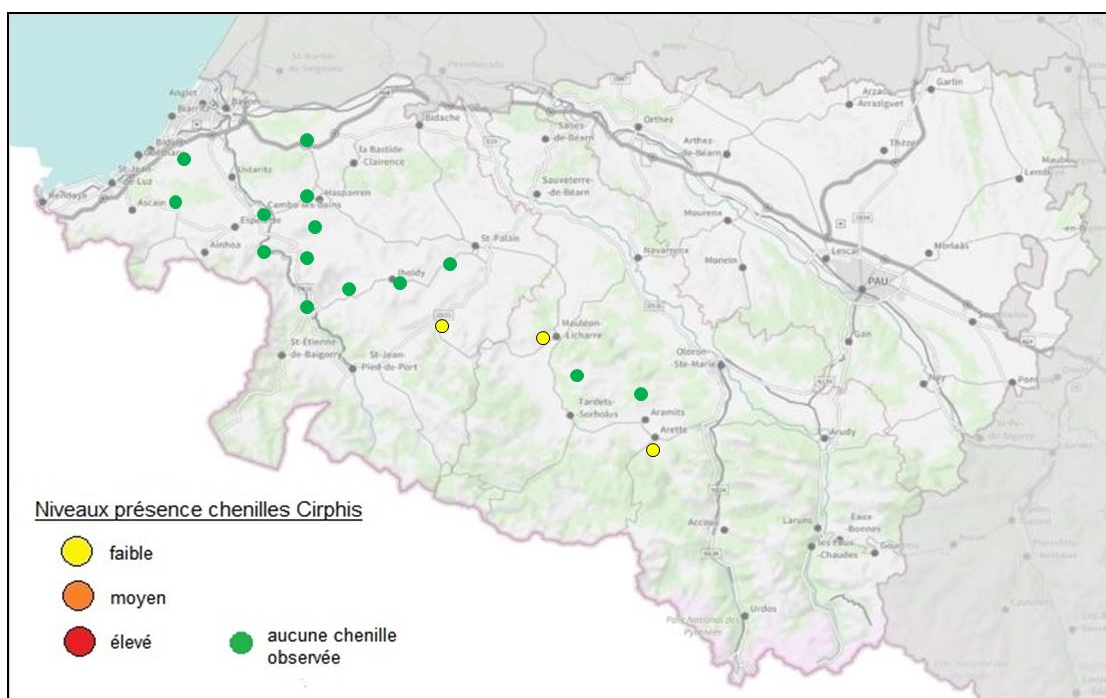
## Ce qu'il faut retenir

### Prairie :

Toujours peu de chenilles de cirphis ; mais les papillons se montrent en nombre.

# Prairie

## • Les observations de la semaine :



Lors de la tournée de cette semaine, quelques traces de morsures ont été observées à ARETTE, GARINDEIN, JUXUE, HASPARREN, LOUHOSSOA, ITXASSOU et SAINT-PEE-SUR-NIVELLE.



**Chenille observée à Arette (2 cm)**

Photo : CA64

Concernant les chenilles, peu d'observations ont été faites : ARETTE (1 chenille/m<sup>2</sup>, 2 cm), GARINDEIN (1 chenille/m<sup>2</sup>, 1.5 cm) et JUXUE (1 chenille/m<sup>2</sup>, 2 cm).

En revanche, de **nombreux papillons** ont été piégés cette semaine :

- ARETTE : > 40
- ESQUIULE : > 20
- ROQUIAGUE : **73 (31♂+ 42♀)**
- JUXUE : **15**
- IHOLDY : 3 (1♂+ 2♀)
- ITXASSOU : 7 (5♂+ 2♀)
- SAINT-PEE-SUR-NIVELLE : 2 (2♂)
- BRISCOUS : 3 (1♂+ 2♀)

## Évaluation du risque

Bien que le seuil de nuisibilité ne soit atteint dans aucune des stations du réseau de surveillance, la **présence de fortes populations de papillons** sur certains sites demande de plus en plus de vigilance. Les fortes pluies actuelles favorisent la pousse de l'herbe et peuvent faciliter le développement des chenilles.

## Pour se tenir informé

Suivre les **bulletins cirphis** publiés chaque semaine pour connaître les observations proches de ses parcelles (site internet de la Chambre d'Agriculture et relais partenaires ; envoi mail sur demande).

Le **groupe Facebook Prairies.64** permet d'échanger sur les prairies basco-béarnaises et d'être au courant plus rapidement de la présence de chenille.

L'**application gratuite pour smartphone GeoInsecta** permet de signaler la présence de chenilles sur vos parcelles et de voir les parcelles touchées sur une carte évoluant en temps réel avec les signalements d'autres utilisateurs. Elle présente aussi un système d'alerte lorsqu'une parcelle située à moins de 10 km est indiquée comme attaquée.

## Contacts :

Noémie LAVERGNE : 06.51.81.10.19 // n.lavergne@pa.chambagri.fr

Marie-Claude MAREAUX : 06 24 42 59 54 // mc.mareaux@pa.chambagri.fr

**Les structures partenaires dans la réalisation des observations nécessaires à l'élaboration du Bulletin de santé du végétal Nouvelle-Aquitaine Grandes cultures / Edition Centre et Sud Nouvelle-Aquitaine sont les suivantes :** Act'Agro, AREAL, ARVALIS Institut du Végétal, ASTRIA64, CDA 24, CDA 33, CDA 40, CDA 47, CDA 64, CETA de Guyenne, Terres Inovia, Terres conseils, Ets Sansan, Euralis, FDGDON 64, FREDON Aquitaine, GRCETA SFA, Groupe Maïsador, La Périgourdine, Lur Berri, SCAR, Sodepac, Groupe Terres du Sud, Viti Vista

***Ce bulletin est produit à partir d'observations ponctuelles réalisées sur un réseau de parcelles. S'il donne une tendance de la situation sanitaire régionale, celle-ci ne peut pas être transposée telle quelle à chacune des parcelles. La Chambre Régionale d'Agriculture Nouvelle-Aquitaine dégage donc toute responsabilité quant aux décisions prises par les agriculteurs pour la protection de leurs cultures. Celle-ci se décide sur la base des observations que chacun réalise sur ses parcelles et s'appuie le cas échéant sur les préconisations issues de bulletins techniques (la traçabilité des observations est nécessaire).***

*" Action pilotée par le Ministère chargé de l'agriculture et le Ministère de l'Ecologie, avec l'appui financier de l'Office Français de la Biodiversité, par les crédits issus de la redevance pour pollutions diffuses attribués au financement du plan Ecophyto ".*