



**N°32**  
26/10/2023



### Animateurs filières

#### Céréales à paille

Sylvie DESIRE / **FDGDON 64**  
sylvie.desire@fdgdon64.fr

Suppléance : ARVALIS  
a.carrera@arvalis.fr

#### Maïs

Philippe MOUQUOT / **CDA 33**  
p.mouquot@gironde.chambagri.fr

Suppléance :  
FDGDON 64 / ARVALIS  
sylvie.desire@fdgdon64.fr  
a.peyhorgue@arvalis.fr

#### Oléagineux

Quentin LAMBERT / **Terres Inovia**  
q.lambert@terresinovia.fr

#### Prairies

Patrice MAHIEU / **CDA 64**  
p.mahieu@pa.chambagri.fr

### Directeur de publication

Luc SERVANT  
Président de la Chambre Régionale  
Nouvelle-Aquitaine  
Boulevard des Arcades  
87060 LIMOGES Cedex 2  
accueil@na.chambagri.fr

### Supervision

DRAAF  
Service Régional  
de l'Alimentation  
Nouvelle-Aquitaine  
22 Rue des Pénitents Blancs 87000  
LIMOGES

Supervision site de Poitiers

**Reproduction intégrale  
de ce bulletin autorisée.**

**Reproduction partielle autorisée  
avec la mention « extrait du  
bulletin de santé du végétal  
Nouvelle-Aquitaine Grandes  
cultures N°X du JJ/MM/AA »**



Edition **Aquitaine**

Bulletin disponible sur [bsv.na.chambagri.fr](http://bsv.na.chambagri.fr) et sur le site de la DRAAF [draaf.nouvelle-aquitaine.agriculture.gouv.fr/Bulletin-de-sante-du-vegetal](http://draaf.nouvelle-aquitaine.agriculture.gouv.fr/Bulletin-de-sante-du-vegetal)

**Recevez le Bulletin de votre choix GRATUITEMENT  
en cliquant sur [Formulaire d'abonnement au BSV](#)**

Consultez les **événements agro-écologiques** près de chez vous !

## Ce qu'il faut retenir

### Colza

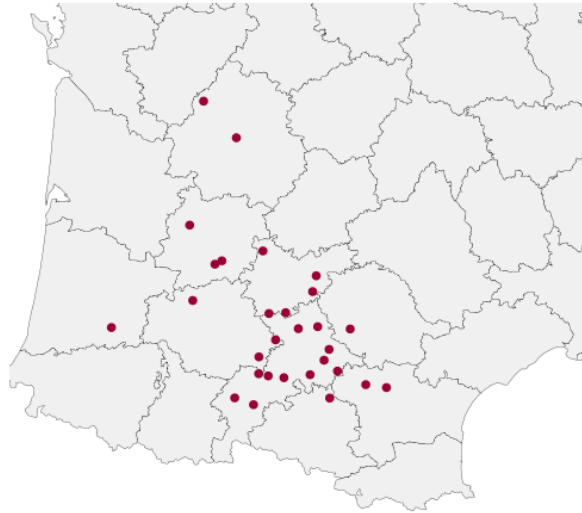
- **Charançon du bourgeon terminal** : risque faible à ce jour. Surveillance à généraliser sur l'ensemble des parcelles ! Vigilance particulière sur le Sud-Ouest de la Haute-Garonne.
- **Limaces** : attention dans les parcelles hétérogènes ou inférieures à 4 feuilles avec le retour des pluies.
- **Tenthrède** : risque faible. Une majorité des situations sont sorties de la période de risque.
- **Piéride du chou et autres noctuelles** : risque faible.
- **Grosse altise** : fin de la période de risque. Risque moyen dans les dernières parcelles à moins de 4 feuilles.

### Chenille des prairies

- Abondance de vols de papillons en cours ; possible présence préoccupante de chenilles, en particulier côté Béarn.

## Analyse de risque élaborée à l'échelle des territoires Aquitaine et Ouest Occitanie

Le réseau d'observations colza de la Surveillance Biologique du Territoire (SBT) est en cours de construction. Il est actuellement composé de 30 parcelles. L'élaboration de l'analyse de risque 2023-2024 est établie sur les territoires Aquitaine et Ouest-Occitanie à partir de parcelles fixes qui font l'objet d'observations hebdomadaires. Cette semaine, l'analyse de risque est en partie issue de retours terrains, de tours de plaine et de **15 observations**.



Réseau d'épidémiologie colza Aquitaine / Ouest Occitanie



**Vous êtes agriculteur, conseiller agricole, etc. ?** La surveillance de l'état sanitaire et la performance du colza vous intéresse ?



**Alors n'hésitez plus**, intégrez le réseau BSV en Aquitaine et Midi-Pyrénées/Ouest-Audois et **devenez observateur colza !**

Demandez plus d'information à vos animateurs filières Terres Inovia (mail : [bsv.tisudouest@terresinovia.fr](mailto:bsv.tisudouest@terresinovia.fr)).

### • Stades phénologiques et état des cultures

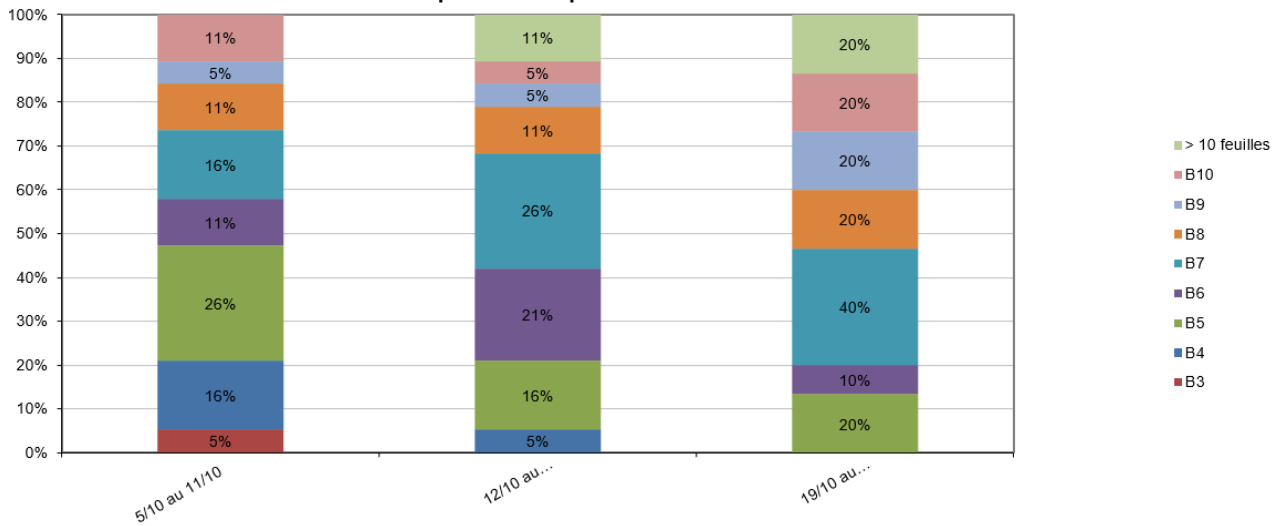
Les parcelles du réseau sont comprises entre les stades 5 feuilles et 10 feuilles.

La majorité des parcelles sont au stade 7 feuilles.

Le retour des pluies depuis la fin de la semaine dernière est salvateur pour les parcelles. Les conditions climatiques sont toujours perturbées et d'autres pluies devraient concerner notre territoire dans les jours qui viennent. Les températures sont toujours clémentes pour la saison. Ainsi les conditions poussantes actuelles et à venir permettent une bonne progression de la biomasse notamment pour les colzas les plus chétifs. Toutefois, ces pluies arrivent tardivement et ne permettront pas une biomasse satisfaisante à l'entrée de l'hiver.

Retrouvez [ici](#) l'échelle des stades de développement du colza.

Evolution de la répartition des parcelles selon le stade

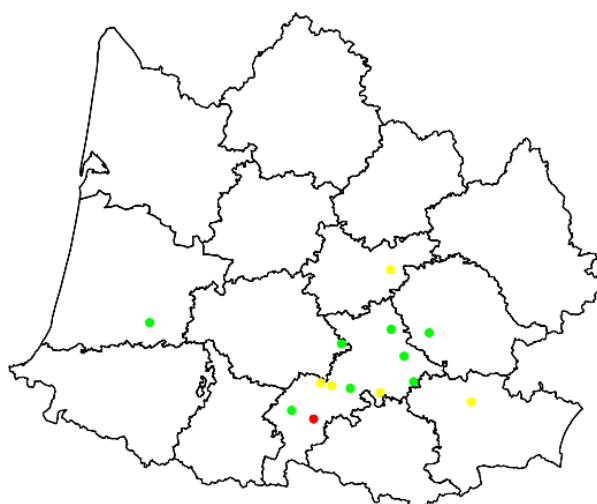
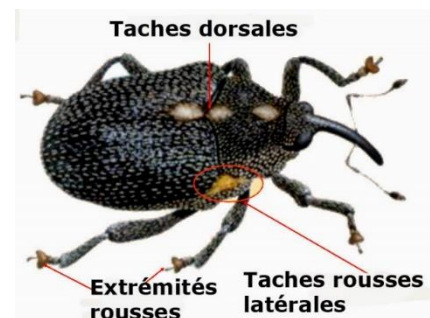


**Rappel** : un stade est atteint dans une parcelle lorsque 50 % des plantes l'ont atteint.

Les histogrammes des semaines du 05 au 11/09 et du 12 au 18/09 sont réalisés avec un nombre restreint de parcelles observées.

### Charançon du bourgeon terminal

Les CBT sont relevées sur le territoire depuis deux semaines. Pour autant, les maximales sont toujours élevées pour la saison, ce qui n'est pas favorable à la généralisation. 7 parcelles sur 15 suivies, signalent la présence de l'insecte, avec 1 à 15 insectes (cf carte ci-dessous). Les toutes premières captures significatives sont donc enregistrées dans le Sud-Ouest du 31. Il sera essentiel de suivre la dynamique de l'insecte sur l'ensemble du territoire la semaine prochaine.



Piege : Nb de charançons du bourgeon terminal : ● [0 - 0] ● ]0 - 5] ● ]5 - 15]

Cartographie des piégeages de charançons du bourgeon terminal du 12 au 17 octobre

**Période de risque** : du développement des premières larves jusqu'au décolllement du bourgeon terminal (BBCH 31). Mais la lutte contre les larves étant impossible, c'est l'arrivée des adultes qui signale le début de la période de risque (quel que soit le stade du colza).

**Seuil indicatif de risque** : il n'y a pas de seuil pour le charançon du bourgeon terminal. Étant donné la nuisibilité potentielle de cet insecte, il est considéré que sa seule présence sur les parcelles constitue un risque. Par contre, les femelles sont rarement aptes à pondre dès leur arrivée sur les parcelles. La durée de maturation est variable mais on retient souvent un délai de 8 à 10 jours après les 1eres captures significatives.

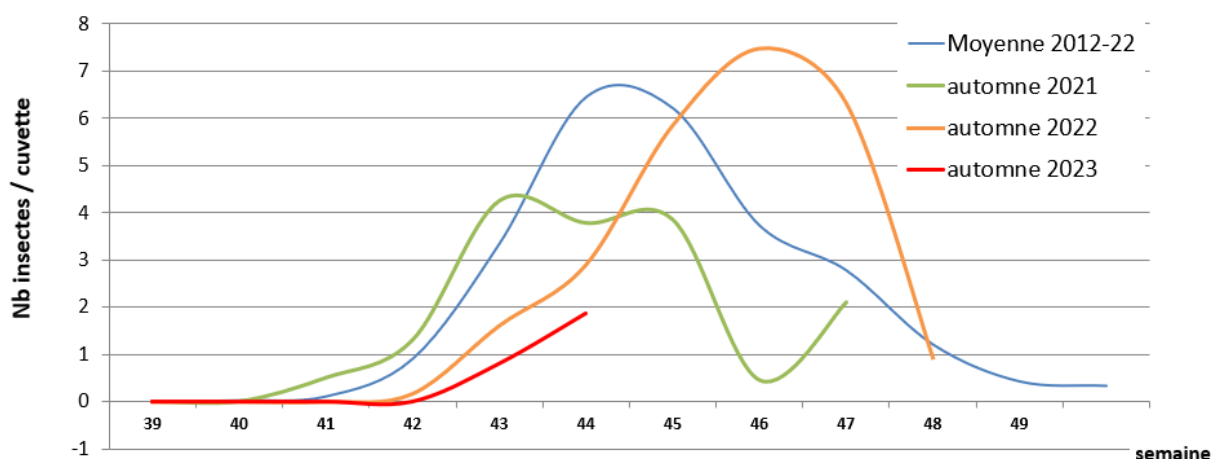


Charançon du bourgeon terminal adulte (à gauche) et larves (à droite)

Photos Terres Inovia

### Comparaison pluriannuelle de la dynamique de piégeage du charançon du bourgeon terminal (CBT)

Nb moyen de CBT / cuvette (avec valeurs nulles)  
Suivi BSV colza sur Aquitaine et Ouest Occitanie



#### Dynamique de piégeage du Charançon du Bourgeon Terminal en 2023, comparée aux dynamiques pluriannuelles

**Evaluation du risque** : risque faible à ce jour. Surveillance à généraliser sur l'ensemble des parcelles ! Vigilance particulière sur le Sud-Ouest de la Haute-Garonne.

A ce jour, les captures se généralisent mais sont toujours en faible intensité dans la majorité des parcelles. Celles-ci doivent être confirmées par une surveillance généralisée dès à présent. Vigilance accrue dans les parcelles chétives.

Rappelons que le risque n'est effectif que 8-10 jours après les premières captures significatives. Par conséquent, aucun risque à l'échelle du territoire à ce jour (vigilance Sud-Ouest 31). Evolution du risque attendu dans les prochains jours selon la dynamique de vol.

- **Adultes de grosses altises ou altises d'hiver (*psylliodes chrysocephala*)**

L'activité des altises est toujours observée. Pour autant, les parcelles sont, pour la majorité d'entre-elles, sorties de la période de risque. On enregistre des captures dans 11 parcelles sur 13 ayant fait l'objet d'un comptage en cuvette jaune.

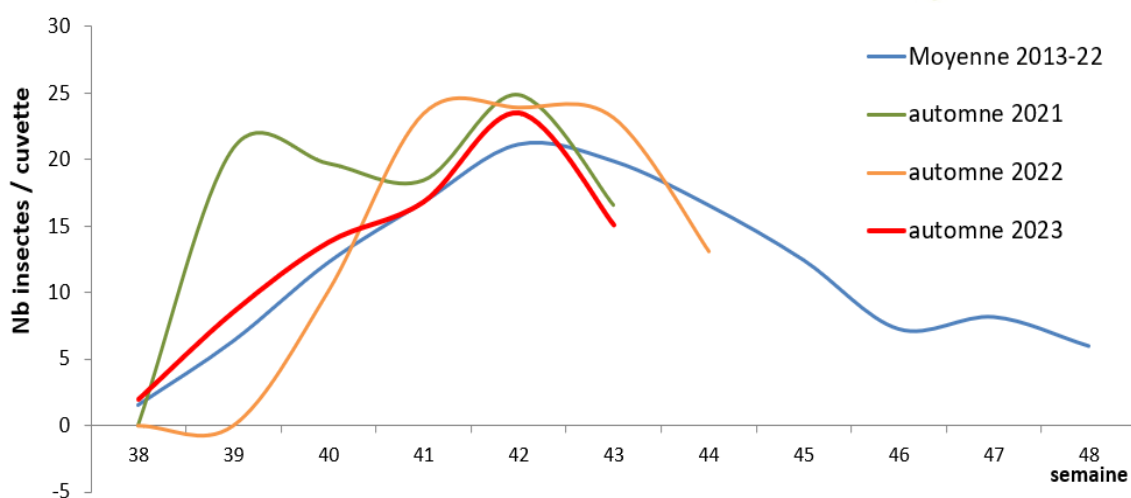
Le faible nombre d'observations sur le taux de plantes touchées, ne permet pas d'évaluer l'évolution des attaques sur une semaine.

Notons, cependant la poursuite de l'activité des altises dans les parcelles, ainsi que la sortie de la phase de risque des colzas, ayant tous atteint au moins 4 feuilles au sein du réseau d'épidémiosurveillance.



**Grosse altise sur colza (photo Terres Inovia)**

**Comparaison pluriannuelle de la dynamique de piégeage de la grosse altise (GA) Nb moyen de grosse altise / cuvette (hors valeurs nulles, et valeur maxi à 50 insectes) Suivi BSV colza sur Aquitaine et Ouest Occitanie**



**Dynamique de piégeage de la grosse altise en 2023, comparée aux dynamiques pluriannuelles**

**Période de risque :** de la levée jusqu'au stade 3 feuilles compris.

**Seuil indicatif de risque :** 8 pieds sur 10 avec morsures et 25 % de la surface foliaire atteinte.



< 25% surface foliaire détruite



> 25% surface foliaire détruite

**Evaluation du risque : fin de la période de risque. Risque moyen pour les quelques parcelles à moins de 4 feuilles.**

Malgré une dynamique de vol toujours élevée, les parcelles de colza du réseau sont sorties de la phase de risque. En effet, les parcelles ont largement dépassé ce stade. Les récentes pluies vont permettre une homogénéisation des stades dans les parcelles.



- **Limaces**

Une parcelle déclare des dégâts, en faible proportion, dans l'Est du Gers. La parcelle est sortie de la période de risque. Aucun dégât significatif de limaces dans le réseau. Attention pour les parcelles à moins de 4 feuilles avec les récentes pluies.

**Période de risque** : de la levée jusqu'au stade 3 feuilles compris.



**Attaque de limaces grises sur colza**  
(Photo Terres Inovia)

**Evaluation du risque** : fin de la période de risque. Maintien de la surveillance jusqu'à 3 feuilles.

Les parcelles du réseau sont toutes hors du stade de sensibilité. Par ailleurs, on ne signale aucune attaque significative. Attention dans les parcelles les plus tardives avec le retour des pluies, favorables à l'activité des limaces.

- **Vers gris ou noctuelle terricole** (*Agrostis ipsilon* et *Agrostis segetum*)

Pas d'évolution avec aucun signalement à ce jour dans le réseau.

Pour rappel, hors réseau, plusieurs attaques sont cependant signalées, incitant à la vigilance.

Les dégâts ont lieu la nuit et se manifestent par le sectionnement des plantes de colza au niveau du collet. Il faut alors rechercher la présence de l'insecte, niché en journée dans les premiers cm du sol.

**Restez vigilant jusqu'au stade six feuilles, stade où le collet sera plus développé.**



**Vers gris ou noctuelle terricole**  
(Photo Terres Inovia)

u

- **Piéride du chou et autres noctuelles**

Aucun dépassement du seuil indicatif de risque mais constatation en parcelle (Ariège, Haute-Garonne, Tarn).

**Période de risque** : de la levée jusqu'au stade 6 feuilles.

**Seuil indicatif de risque** : 25 % de la surface foliaire détruite par les larves de tenthrèdes.

**Evaluation du risque** : risque faible à ce jour. A surveiller.

Présence constatée en parcelle sans dépassement de seuil à ce jour.

- **Tenthrede de la rave (Athalia rosae)**

Les signalements concernent pour l'heure essentiellement des piégeages d'adulte en cuvette et quelques larves en parcelles, sans dégât.

**Période de risque** : de la levée jusqu'au stade 6 feuilles.

**Seuil indicatif de risque** : 25 % de la surface foliaire détruite par les larves de tenthrèdes.



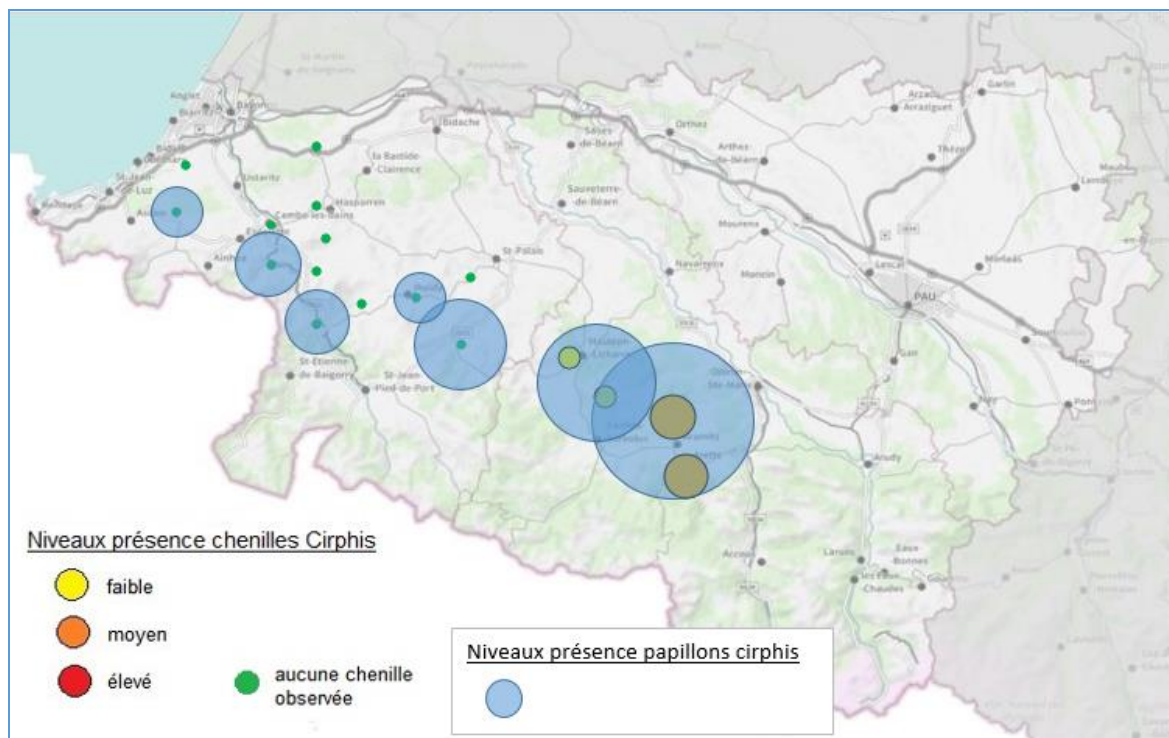
**Larve de tenthrède de la rave sur colza**  
(photos Terres Inovia).

**Evaluation du risque : risque faible. Surveillance jusqu'à 6 feuilles.**

Pas d'évolution par rapport à la semaine dernière. Surveillez vos parcelles jusqu'au stade 6 feuilles. Une majorité des situations sont sorties de la période de risque. Soyez vigilants et réactifs en cas de pullulation.

# Chenille des prairies

- Observations :



Les observations issues du réseau de piégeage montrent que les **chenilles sont toujours ponctuellement présentes, à des stades jeunes** encore : la majorité des chenilles observées font 10 mm ou moins, avec des densités observées de 5 à 10 larves / m<sup>2</sup> ; les plus grandes sont à 20 mm, à des niveaux non préoccupants de densité toutefois.

Sur les prés à végétation relativement développée, on commence à revoir des chenilles pendues aux limbes de graminées, comme dès que les conditions tournent au frais et à l'humide (et à la diminution de la durée du jour) :



à ESQUIULE, sur un limbe de paspale  
(photo CA64)

Le plus surprenant - mais c'est en fait assez similaire aux observations de l'automne dernier, quoiqu'un peu plus précoce - est la (sur)**abondance de papillons** observés ; ceux-ci doivent aussi être très présents côté Ossau / Ouzom / voire minima jusqu'à BAGNERES DE BIGORRE ! (secteurs hors réseau de surveillance, au vu des relevés « historiques »), si l'on se fie aux pullulations de chenilles rapportées dans ces zones ces dernières semaines :





à ESQUIULE, le pot piège (attractif alimentaire) est quasi à moitié plein de papillons (#300 ?) (photo CA64)

idem à ARETTE (#300 papillons) ; plutôt une centaine à ROQUIAGUE et JUXUE, une quarantaine à BIDARRAY et ITXASSOU, une vingtaine à IHOLDY et ST PEE / NIVELLE.

Certes, les pièges alimentaires sont fortement utilisés cette année, comparativement aux autres années où les pièges à phéromones étaient privilégiés ; il est possible aussi que l'on se trouve dorénavant à une période où « les ressources alimentaires pour les adultes sont sans doute restreintes » (S. DESIRE, FREDON64). Une telle abondance d'adultes cirphis à cette période de l'année interroge tout de même.

A voir si le fraîchissement des prochains jours, couplé à un retour des pluies, va gêner les émergences des larves.

→ **Vols de papillons toujours en cours** (dont pontes potentielles et autre génération à venir)

Attention, la réalité d'une parcelle n'étant pas celle de la parcelle voisine, possible sous-estimation par les suivis des parcelles du réseau du niveau de présence sur un secteur !

### **Evaluation du risque :**

La surveillance des prairies doit continuer, encore quelques semaines, sur l'ensemble du département : tour des parcelles tous les 2 jours a minima.

L'observation des chenilles est facilitée le matin avec la rosée. La larve est reconnaissable par sa ligne jaunâtre latérale. Au toucher, la larve s'enroule sur elle-même. Les déjections et les éventuelles morsures sur les limbes des graminées sont, le cas échéant, bien visibles.

Dans le cas de présence avérée, faire piétiner le bétail : ne pas hésiter à « serrer » les bêtes quelques heures sur une petite surface, et à répéter l'opération un peu plus loin.

Lorsque les larves sont encore petites (max. 15-20 mm), un éventuel traitement à base de *Bt* est possible. La bactérie agit comme substance paralysante pour les chenilles : la toxine bloque le fonctionnement de l'appareil digestif du ravageur et celui-ci meurt en quelques jours.

**Les structures partenaires dans la réalisation des observations nécessaires à l'élaboration du Bulletin de santé du végétal Nouvelle-Aquitaine Grandes cultures / Edition Centre et Sud Nouvelle-Aquitaine sont les suivantes :** Act'Agro, AREAL, ARVALIS Institut du Végétal, ASTRIA64, CDA 24, CDA 33, CDA 40, CDA 47, CDA 64, CETA de Guyenne, Terres Inovia, Terres conseils, Ets Sansan, Euralis, FDGDON 64, FREDON Aquitaine, GRCETA SFA, Groupe Maïsadour, La Périgourdine, Lur Berri, SCAR, Sodepac, Groupe Terres du Sud, Viti Vista

**Ce bulletin est produit à partir d'observations ponctuelles réalisées sur un réseau de parcelles. S'il donne une tendance de la situation sanitaire régionale, celle-ci ne peut pas être transposée telle quelle à chacune des parcelles. La Chambre Régionale d'Agriculture Nouvelle-Aquitaine dégage donc toute responsabilité quant aux décisions prises par les agriculteurs pour la protection de leurs cultures. Celle-ci se décide sur la base des observations que chacun réalise sur ses parcelles et s'appuie le cas échéant sur les préconisations issues de bulletins techniques (la traçabilité des observations est nécessaire).**

" Action pilotée par le Ministère chargé de l'agriculture et le Ministère de l'Ecologie, avec l'appui financier de l'Office Français de la Biodiversité, par les crédits issus de la redevance pour pollutions diffuses attribués au financement du plan Ecophyto ".