



**N°34**  
**09/11/2023**



### Animateurs filières

#### Céréales à paille

Sylvie DESIRE / **FDGDON 64**  
sylvie.desire@fdgdon64.fr

Suppléance : ARVALIS  
a.carrera@arvalis.fr

#### Maïs

Philippe MOUQUOT / **CDA 33**  
p.mouquot@gironde.chambagri.fr

Suppléance :  
FDGDON 64 / ARVALIS  
sylvie.desire@fdgdon64.fr  
a.peyhorgue@arvalis.fr

#### Oléagineux

Quentin LAMBERT / **Terres Inovia**  
q.lambert@terresinovia.fr

#### Prairies

Patrice MAHIEU / **CDA 64**  
p.mahieu@pa.chambagri.fr

### Directeur de publication

Luc SERVANT  
Président de la Chambre Régionale  
Nouvelle-Aquitaine  
Boulevard des Arcades  
87060 LIMOGES Cedex 2  
accueil@na.chambagri.fr

### Supervision

DRAAF  
Service Régional  
de l'Alimentation  
Nouvelle-Aquitaine  
22 Rue des Pénitents Blancs 87000  
LIMOGES

Supervision site de Poitiers

**Reproduction intégrale  
de ce bulletin autorisée.**

**Reproduction partielle autorisée  
avec la mention « extrait du  
bulletin de santé du végétal  
Nouvelle-Aquitaine Grandes  
cultures N°X du JJ/MM/AA »**



Edition **Aquitaine**

Bulletin disponible sur [bsv.na.chambagri.fr](https://bsv.na.chambagri.fr) et sur le site de la DRAAF [draaf.nouvelle-aquitaine.agriculture.gouv.fr/Bulletin-de-sante-du-vegetal](https://draaf.nouvelle-aquitaine.agriculture.gouv.fr/Bulletin-de-sante-du-vegetal)

Recevez le Bulletin de votre choix **GRATUITEMENT**  
en cliquant sur [Formulaire d'abonnement au BSV](#)

Consultez les **événements agro-écologiques** près de chez vous !

## Ce qu'il faut retenir

### Colza

- **Charançon du bourgeon terminal** : risque moyen. Le vol s'intensifie cette semaine. Vigilance la semaine prochaine sur l'ensemble des départements du Centre et Est du territoire.

### Céréales à paille

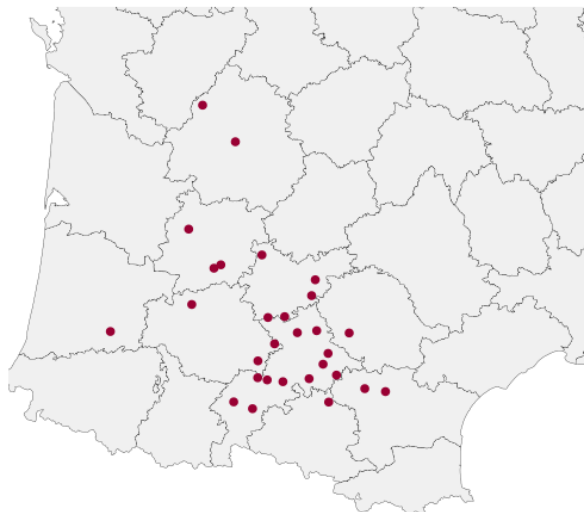
- **Stades phénologiques** : 10-15 % des parcelles de céréales à paille semées. Les stades varient de 1 à 5 feuilles pour les parcelles semées autour de mi-octobre.
- **Limaces** : climat favorable à surveiller sur les cultures en place
- **Cicadelles et pucerons d'automne** : rappel sur la biologie et risque actuel

### Documents à consulter :

- [Note nationale « limaces » : gestion des risques](#)
- [Note viroses des céréales](#)

## Analyse de risque élaborée à l'échelle des territoires Aquitaine et Ouest Occitanie

Le réseau d'observations colza de la Surveillance Biologique du Territoire (SBT) est en cours de construction. Il est actuellement composé de 30 parcelles. L'élaboration de l'analyse de risque 2023-2024 est établie sur les territoires Aquitaine et Ouest-Occitanie à partir de parcelles fixes qui font l'objet d'observations hebdomadaires. Cette semaine, l'analyse de risque est en partie issue de retours terrains, de tours de plaine et de **22 observations**.



Réseau d'épidémiologie colza Aquitaine / Ouest Occitanie



**Vous êtes agriculteur, conseiller agricole, etc. ?** La surveillance de l'état sanitaire et la performance du colza vous intéresse ?



**Alors n'hésitez plus**, intégrez le réseau BSV en Aquitaine et Midi-Pyrénées/Ouest-Audois et **devenez observateur colza !**

Demandez plus d'information à vos animateurs filières Terres Inovia (mail : [bsv.tisudouest@terresinovia.fr](mailto:bsv.tisudouest@terresinovia.fr)).

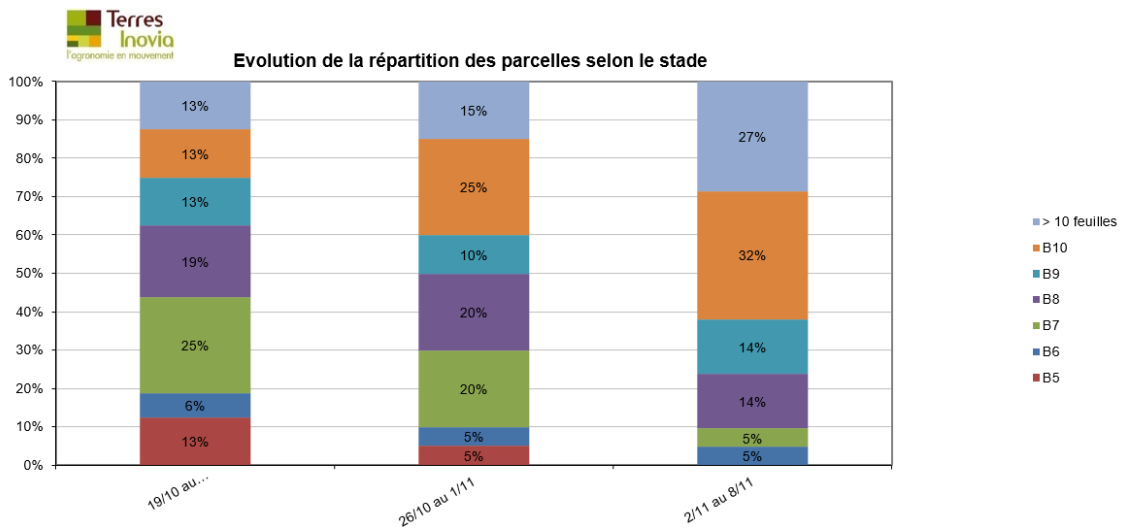
### • Stades phénologiques et état des cultures

L'essentiel des parcelles a atteint ou dépassé le stade 10 feuilles.

Une minorité des parcelles est encore au stade 6 feuilles.

Le retour des pluies depuis la semaine dernière et le redoux prévu dans les jours qui viennent seront propice à la croissance des colzas. Dans de rares cas, notamment à l'Ouest du territoire, les cumuls sont importants et conduisent à de l'hydromorphie. Dans ces situations, on sera vigilant à l'état des pivots dans les semaines qui viennent.

Retrouvez [ici](#) l'échelle des stades de développement du colza



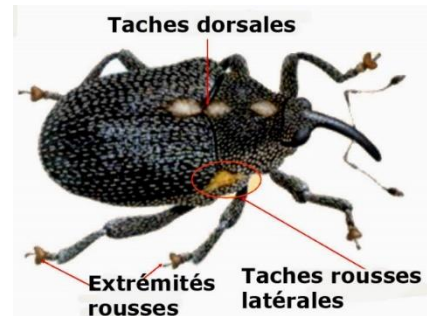
**Rappel** : un stade est atteint dans une parcelle lorsque 50 % des plantes l'ont atteint.

Les histogrammes des semaines du 05 au 11/09 et du 12 au 18/09 sont réalisés avec un nombre restreint de parcelles observées.

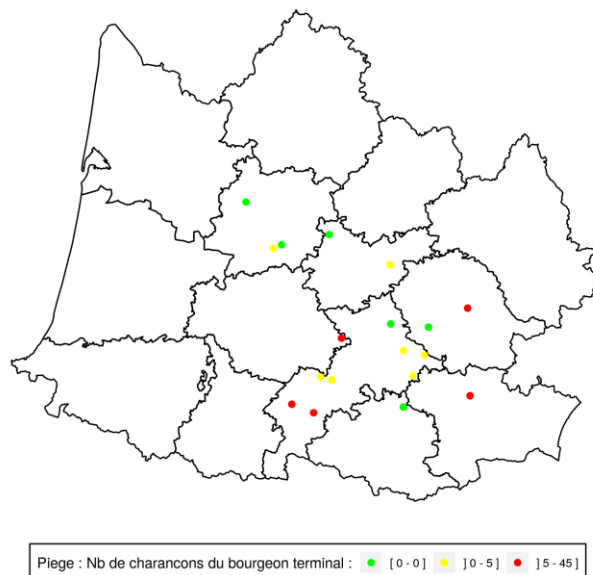
### • Charançon du bourgeon terminal

Cette semaine, 12 parcelles sur 18 suivies font état de la présence du charançon du bourgeon terminal. 8 parcelles font état de captures significatives, c'est-à-dire à partir de 5 individus capturés (cf. carte). La pression s'intensifie sur le territoire cette semaine avec un gradient Ouest en Est.

Suite à la demande du SRAL (Service Régional de l'Alimentation) Occitanie, le lien direct vers l'outil d'aide à la décision « Estimation parcellaire du risque lié aux charançons du bourgeon terminal » n'est plus disponible dans ce bulletin.



Parcelles observées du 2023-11-02 au 2023-11-08



### Cartographie des piégeages de charançons du bourgeon terminal du 2 au 8 novembre

**Période de risque** : du développement des premières larves jusqu'au décollement du bourgeon terminal (BBCH 31). Mais la lutte contre les larves étant impossible, c'est l'arrivée des adultes qui signale le début de la période de risque (quel que soit le stade du colza).

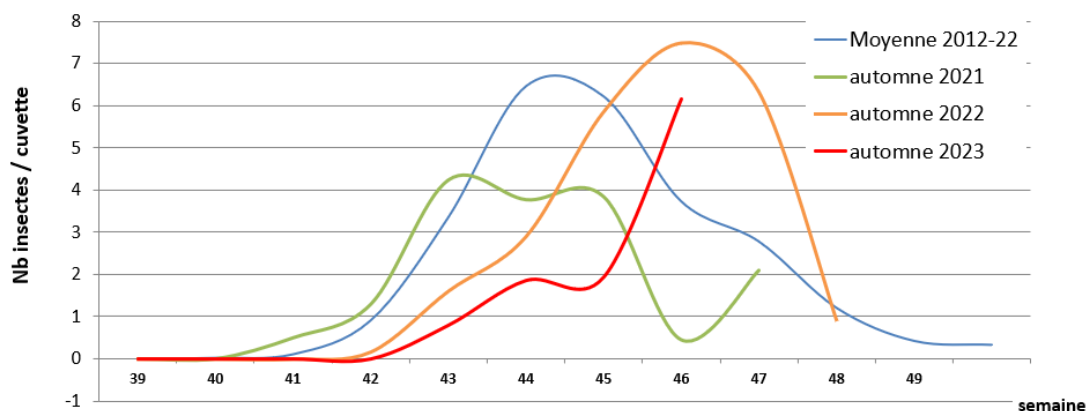
**Seuil indicatif de risque** : il n'y a pas de seuil pour le charançon du bourgeon terminal. Étant donné la nuisibilité potentielle de cet insecte, il est considéré que sa seule présence sur les parcelles constitue un risque. Par contre, les femelles sont rarement aptes à pondre dès leur arrivée sur les parcelles. La durée de maturation est variable mais on retient souvent un délai de 8 à 10 jours après les 1eres captures significatives.



Charançon du bourgeon terminal adulte (à gauche) et larves (à droite)  
Photos Terres Inovia

### Comparaison pluriannuelle de la dynamique de piégeage du charançon du bourgeon terminal (CBT)

Nb moyen de CBT / cuvette (avec valeurs nulles)  
Suivi BSV colza sur Aquitaine et Ouest Occitanie



*Dynamique de piégeage du charançon du bourgeon terminal en 2023, comparée aux dynamiques pluriannuelles*

**Evaluation du risque** : **Risque moyen. Le vol s'intensifie cette semaine. Vigilance la semaine prochaine sur l'ensemble des départements du Centre et Est du territoire.**

Les captures augmentent cette semaine. Par conséquent, le risque augmente et pourrait être fort semaine prochaine.

Rappelons que le risque n'est effectif que 8-10 jours après les premières captures significatives.

## Prévisions météorologiques (source Météo France)

Selon les prévisions à 7 jours de Météo France : les températures restent encore douces et le temps ensoleillé. Quelques averses prévues en milieu de semaine. Des épisodes venteux sont à prévoir.

### Périgueux (24)

| MARDI 07  | MERCREDI 08 | JEUDI 09             | VENDREDI 10          | SAMEDI 11 | DIMANCHE 12 | LUNDI 13  |
|-----------|-------------|----------------------|----------------------|-----------|-------------|-----------|
|           |             |                      |                      |           |             |           |
| 7° / 13°  | 5° / 14°    | 8° / 13°             | 7° / 12°             | 6° / 13°  | 9° / 16°    | 10° / 16° |
| ↙ 15 km/h | ▲ 20 km/h   | ➤ 15 km/h<br>40 km/h | ➤ 20 km/h<br>50 km/h | ➤ 15 km/h | ↙ 15 km/h   | ↙ 15 km/h |

### Bordeaux (33)

| MARDI 07  | MERCREDI 08          | JEUDI 09             | VENDREDI 10          | SAMEDI 11 | DIMANCHE 12 | LUNDI 13             |
|-----------|----------------------|----------------------|----------------------|-----------|-------------|----------------------|
|           |                      |                      |                      |           |             |                      |
| 8° / 14°  | 7° / 16°             | 12° / 15°            | 9° / 15°             | 8° / 16°  | 11° / 18°   | 12° / 18°            |
| ➤ 15 km/h | ↙ 25 km/h<br>45 km/h | ➤ 15 km/h<br>40 km/h | ➤ 25 km/h<br>55 km/h | ↙ 15 km/h | ↙ 15 km/h   | ➤ 15 km/h<br>40 km/h |

### Mont de Marsan (40)

| MARDI 07  | MERCREDI 08 | JEUDI 09             | VENDREDI 10          | SAMEDI 11 | DIMANCHE 12 | LUNDI 13  |
|-----------|-------------|----------------------|----------------------|-----------|-------------|-----------|
|           |             |                      |                      |           |             |           |
| 6° / 15°  | 5° / 18°    | 8° / 15°             | 8° / 15°             | 7° / 16°  | 9° / 20°    | 10° / 19° |
| ↙ 15 km/h | ➤ 15 km/h   | ➤ 20 km/h<br>45 km/h | ➤ 20 km/h<br>50 km/h | ➤ 15 km/h | ➤ 15 km/h   | ↙ 15 km/h |

### Agen (47)

| MARDI 07  | MERCREDI 08 | JEUDI 09             | VENDREDI 10          | SAMEDI 11 | DIMANCHE 12 | LUNDI 13  |
|-----------|-------------|----------------------|----------------------|-----------|-------------|-----------|
|           |             |                      |                      |           |             |           |
| 8° / 14°  | 6° / 16°    | 9° / 15°             | 9° / 14°             | 7° / 15°  | 9° / 18°    | 10° / 19° |
| ↙ 15 km/h | ➤ 15 km/h   | ➤ 20 km/h<br>40 km/h | ➤ 25 km/h<br>50 km/h | ↙ 15 km/h | ↙ 15 km/h   | ➤ 15 km/h |

### Pau (64)

| MARDI 07  | MERCREDI 08 | JEUDI 09             | VENDREDI 10          | SAMEDI 11 | DIMANCHE 12 | LUNDI 13  |
|-----------|-------------|----------------------|----------------------|-----------|-------------|-----------|
|           |             |                      |                      |           |             |           |
| 5° / 14°  | 4° / 17°    | 8° / 14°             | 9° / 13°             | 9° / 16°  | 10° / 20°   | 11° / 19° |
| ➤ 15 km/h | ↙ 10 km/h   | ➤ 20 km/h<br>45 km/h | ➤ 25 km/h<br>55 km/h | ▲ 10 km/h | ➤ 15 km/h   | ➤ 10 km/h |



# Céréales à paille

## • Stades phénologiques et état des cultures

Pour ce premier bulletin, selon les informations de notre réseau pour le **secteur Aquitaine** en moyenne 10-15 % des parcelles de céréales à paille ont été semées (blé tendre : 5-10 % et orge d'hiver : 10-15 %). Les semis sont un peu plus avancés sur le secteur sud de l'Aquitaine (30-40 % des surfaces semées).

Les données Céré'Obs pour la **Nouvelle-Aquitaine** (dernières données du 9/11/2023) donnent une estimation des surfaces emblavées plus élevées (ces données intègrent Poitou-Charentes, secteur plus avancé globalement dans les semis) : 27 % pour les orges d'hiver et 22 % pour les blés tendres.



### Synthèse stades de développement - Nouvelle-Aquitaine % surface

|              |               | Semaine se terminant le |                      |                      |
|--------------|---------------|-------------------------|----------------------|----------------------|
|              |               | 30 octobre 2023<br>%    | 23 octobre 2023<br>% | 30 octobre 2022<br>% |
| Blé tendre   | Semis         | 22                      | 19                   | 78                   |
|              | Levée         | 10                      | 0                    | 21                   |
| Orge d'hiver | Semis         | 27                      | 24                   | 85                   |
|              | Levée         | 11                      | 0                    | 22                   |
|              | Début tallage | 0                       | 0                    | 0                    |
| Maïs grain   | Récolte       | 97                      | 95                   | 99                   |

FranceAgriMer - Céré'Obs - tous droits réservés - reproduction interdite sans mention de la source - <https://cereobs.franceagrimer.fr>

NB : pour plus d'informations sur la représentativité et l'historique, se référer aux autres documents

Les semis réalisés ont été implantés autour de mi-octobre, avant l'arrivée des pluies qui ont été très abondantes dans la plupart des secteurs. Pour une grande majorité des parcelles semées, les désherbages de pré-levée n'ont pas pu être réalisés et l'excès d'eau ne permet pas l'entrée des tracteurs dans les parcelles. Les sols sont saturés d'eau, provoquant actuellement des jaunissements ; certaines céréales se retrouvent également sous l'eau, avec un risque de pourrissement élevé...

### Pluviométrie en mm, cumul par décade

| Stations       | 10 au 20/10/2023 | 21 au 31/10/2023 | 1 au 7/11/2023 | Cumul |
|----------------|------------------|------------------|----------------|-------|
| Cestas (33)    | 39               | 184,2            | 165,2          | 388,4 |
| Estibeaux (40) | 39               | 149,2            | 173,2          | 361,4 |
| Duras (47)     | 52,2             | 137,8            | 110,4          | 300,4 |
| Orthez (64)    | 25,4             | 147,2            | 147,4          | 320   |



Essai blé à Banos (40)  
(Photo D. Turcot – Gaïa Care Consulting)

## • Limaces

Pas de dégât signalé actuellement dans les parcelles.

**Période de risque** : du semis à 3-4 feuilles (BBCH 00 à BBCH 13-14).

**Seuil indicatif de risque** :

Avec piégeage : à partir de 20 limaces piégées par m<sup>2</sup> en une nuit (sans appât), le risque est élevé.

Sans piégeage : 20 % des feuilles attaquée.

### Évaluation du risque



Risque climatique

Sur les semis déjà réalisés les conditions actuelles (douces et humides) et à venir sont favorables à l'activité des limaces dans tous les secteurs, en particulier sur les parcelles considérées comme à risque.

Surveiller vos parcelles jusqu'au stade 4 feuilles, sans oublier les bordures des parcelles. Au-delà du stade 4 feuilles le risque est amoindri.

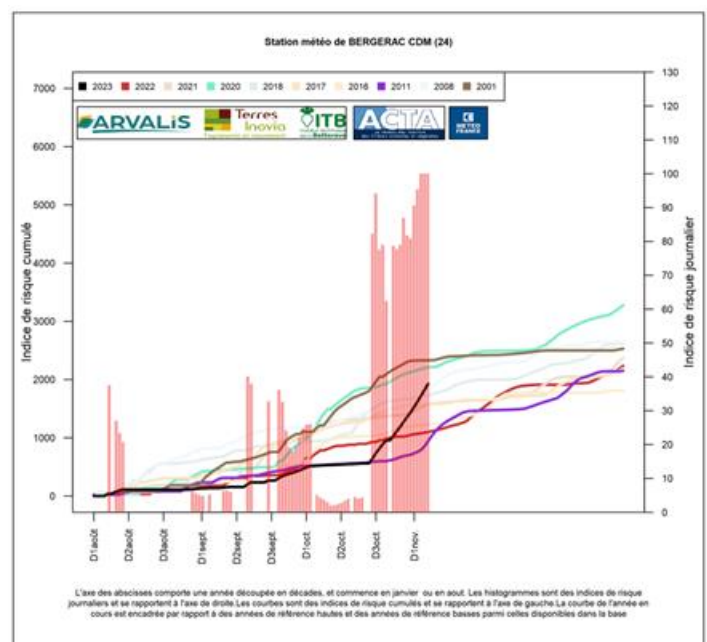
Dans tous les cas, le risque est à évaluer à la parcelle ; pour cela vous pouvez vous aider de la **grille d'évaluation fournie dans ce bulletin**.

A lire également : [Note nationale « limaces » : gestion des risques](#)

### Facteurs favorables aux limaces

|                                  |  |
|----------------------------------|--|
| <b>Historique de la parcelle</b> | Parcelles fréquemment attaquées par les limaces les années précédentes   |
| <b>Type de sol</b>               | Sol argileux, limons-argileux et argilo-calcaires, motteux, pierreux offrant des abris aux limaces   |
| <b>Précédents</b>                | Colza, céréales d'hiver ou des cultures pluriannuelles (jachère, prairie...) favorisant le maintien de l'humidité du sol au cours de l'été |
| <b>Travail du sol</b>            | Superficiel avec présence de pailles ou résidus de cultures  |
| <b>Environnement</b>             | Proximité de friches, bois, bas-fonds ou autres cultures sensibles   |
| <b>Date de semis</b>             | Semis précoces offrant une plage d'action plus longue pour les limaces   |
|                                  | Un développement de la culture lent<br>Végétation durant l'interculture très développée  |

**Exemple de la modélisation du risque limaces pour la station de Bergerac**



## • Pucerons d'automne, vecteurs de la jaunisse nanisante (JNO)

Quelques pucerons ailés sont actuellement observés dans les parcelles en place sur le sud de l'Aquitaine.

**Période de risque** : dès la levée (BBCH 09) à fin tallage (BBCH 29) : risque augmenté entre 1 à 3 feuilles.

### Observations :

Pucerons à observer sur 10 plantes consécutives à 5 endroits différents de la parcelle :

- Dès la levée
- Par beau temps, au moment où les températures sont les plus élevées (fin de matinée et début d'après-midi). Si les observations se font dans des conditions moins favorables, bien regarder au pied du feuillage, dans les replis des feuilles, pour ne pas sous-estimer le risque.
- Faire des observations sur les zones les plus à risque : zones abritées, bandes enherbées, jachères, maïs.
- Vérifier également la présence d'auxiliaires : une forte présence d'auxiliaires peut détruire de façon significative les populations de pucerons.



Pucerons ailés  
(Photo S.Désiré – FREDON 64)

**Seuil indicatif de risque** : 10 % des plantes colonisées par des pucerons ou présence de pucerons relevée pendant 10 jours consécutifs.

### Évaluation du risque

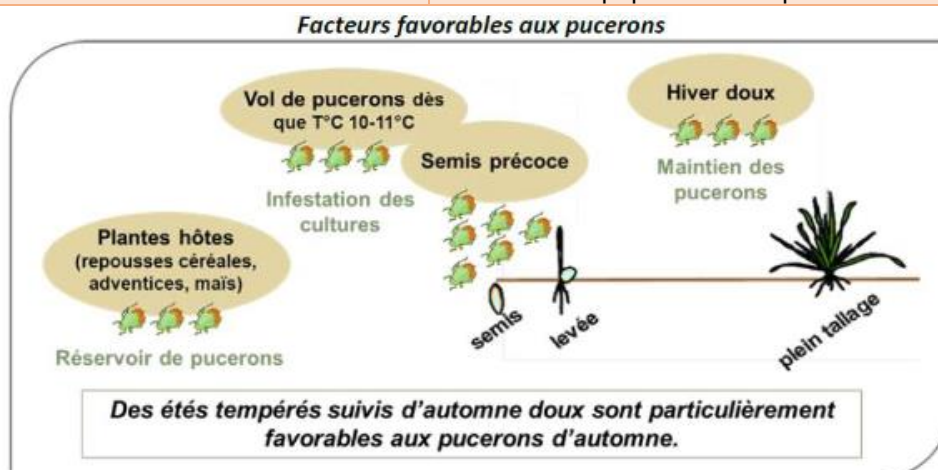


Les conditions climatiques actuelles sont favorables à l'activité des pucerons (multiplication dans les parcelles). En revanche, les pluies, suivant leur intensité, sont défavorables aux vols et à la colonisation de nouvelles parcelles.

A surveiller régulièrement sur les parcelles en place, soit par des observations visuelles directes sur les plantes, soit par piégeage à l'aide de plaques engluées jaunes.

**A lire également** : [Note viroses des céréales](#)

| Facteurs favorables aux pucerons                                    | Effets   |
|---|--|
| Été tempéré   | Favorable aux populations de pucerons  |
| Présence de plantes hôtes (repousses de céréales, adventices, maïs) | Maintien des populations de pucerons<br>Réservoir de virose  |
| Semis précoces  | Présence des pucerons sur les plantes plus précocement et plus longtemps, entraînant un risque de contamination plus important |
| Températures automnales moyennes autour de 10-11°C                  | Favorisent l'implantation des colonies de pucerons   |
| Hiver doux  | Maintien des populations en place  |





- **Cicadelles vectrices des pieds chétifs (WDV)**

Pas de cicadelle observée dans les parcelles.

**Période de risque** : de levée à 3 feuilles (BBCH 09 à 13)

**Seuil indicatif de risque** : au-delà de 30 captures hebdomadaires par piégeage.



Cicadelles *Psammotettix alienus*  
(Photo S.Désiré – FREDON 64)

**Évaluation du risque**



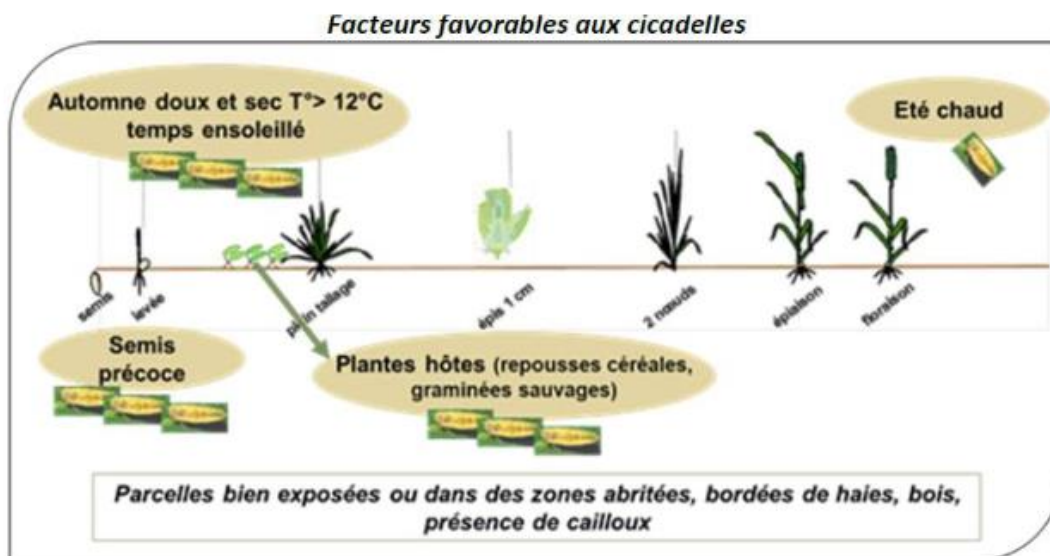
Les conditions climatiques douces sont favorables à l'activité des cicadelles, en revanche les vents lui sont défavorables. Le risque est actuellement faible à moyen, les parcelles à surveiller en priorité sont celles exposées plein sud et abritées.

**Facteurs favorables à la cicadelle**

Semis précoces et à faible densité


Températures douces (>12°C), sans vent

Parcelles ensoleillées, se réchauffant vite, à l'abri du vent (présence de bois, haie), caillouteuses



## Grille de risque présence des limaces dans une parcelle (Sources : ACTA et De Sangosse) Pour toutes les cultures

*Entrez ici votre indice de valeur de risque*

|   |   |   |                |   |
|---|---|---|----------------|---|
| SOL                                     | Argileux                                |   | 5              |  |
|   | Limono-argileux                         |   | 4              |   |
|   | Argilo-calcaire                         |   | 4              |   |
|   | Limoneux                                |   | 2              |   |
|   | Limono-sableux/champagne crayeuse       |   | 1              |   |
|   | Sableux                                 |   | 0              |   |
| Le précédent                            | Colza                                   |   | 6              |   |
|   | Céréales d'hiver                        |   | 4              |   |
|   | Cultures de printemps                   |   | 1              |   |
|   | Pluri-annuelles (prairies, jachères...) |   | 5              |   |
| La date d'implantation                  | Colza/Blé                               |   | Maïs/Tournesol |   |
|   | Précoce                                 | 1 | Précoce        | 4   |
|   | Normal                                  | 2 | Normal         | 2   |
|   | Tardif                                  | 4 | Tardif         | 1   |
| Sensibilité de la culture mise en place | Blé/orge/prairies                       |   | 1              |   |
|   | Maïs                                    |   | 2              |   |
|   | Tournesol                               |   | 4              |   |
|   | Colza                                   |   | 6              |   |
| Historique de la parcelle               | Beaucoup de limaces                     |   | 4              |   |
|   | Quelques limaces                        |   | 2              |   |
|   | Peu de limaces                          |   | 0              |   |
| Végétation lors de l'interculture       | Très développée                         |   | 4              |   |
|   | Peu développée                          |   | 2              |   |
|   | rare                                    |   | 0              |   |
| Travail du sol                          | Déchaumage après récolte + labour       |   | 0              |   |
|   | Labour sans déchaumage après récolte    |   | 2              |   |
|   | Déchaumage après récolte                |   | 1              |   |
|   | Déchaumage mais pas après récolte       |   | 2              |   |
|   | Absence du travail du sol               |   | 4              |   |
| Préparation lit de semence              | Grossière                               |   | 4              |   |
|   | Intermédiaire                           |   | 2              |   |
|   | Fine                                    |   | 0              |   |
| <i>Calculez ici la somme :</i>          |   |   |                |   |

| Somme des valeurs prises pour les différents critères de risque | Niveau de risque à la parcelle |
|---|--------------------------------|
| Inférieur à 18  | Faible                         |
| Entre 18 et 23  | Moyen                          |
| Entre 23 et 28  | Fort                           |
| Supérieur à 28  | Très fort                      |

# Guide céréales à paille

## Guide de l'observateur Céréales à paille pour vous aider

Un Guide de l'Observateur céréales à paille a été édité par le réseau des BSV Grandes cultures Nouvelle-Aquitaine. Il permet de mettre en place des observations sur votre exploitation, avec des protocoles d'observations pour chaque pathogène, des détails et photos d'identifications, des astuces d'observations et des éléments de comparaison avec d'autres pathogènes. Vous y trouverez aussi des informations sur les facteurs favorisant le pathogène et les méthodes prophylactiques à mettre en place pour limiter l'installation ou le développement du pathogène. Ce guide est composé à la fois :

- de fiches générales qui rappellent les bonnes pratiques d'observations, les outils d'aides à l'analyse de risque (modèles, grille de risques...),
- de fiches individuelles par bio-agresseur qui permettent d'identifier les bio-agresseurs et leurs symptômes, d'éviter les confusions, ... pour affiner l'analyse de risque et la gestion des parcelles.

Vous pouvez **télécharger le guide complet et/ou les fiches individualisées par pathogène** : [Guide observateur céréales à paille](#)

***Ce bulletin est produit à partir d'observations ponctuelles réalisées sur un réseau de parcelles. S'il donne une tendance de la situation sanitaire régionale, celle-ci ne peut pas être transposée telle quelle à chacune des parcelles. La Chambre Régionale d'Agriculture Nouvelle-Aquitaine dégage donc toute responsabilité quant aux décisions prises par les agriculteurs pour la protection de leurs cultures. Celle-ci se décide sur la base des observations que chacun réalise sur ses parcelles et s'appuie le cas échéant sur les préconisations issues de bulletins techniques (la traçabilité des observations est nécessaire).***

*" Action pilotée par le Ministère chargé de l'agriculture et le Ministère de l'Ecologie, avec l'appui financier de l'Office Français de la Biodiversité, par les crédits issus de la redevance pour pollutions diffuses attribués au financement du plan Ecophyto ".*