



N°44 Bilan Céréales à paille 12/12/2024



Animateurs filières

Céréales à paille

Sylvie DESIRE / **FREDON 64**
sylvie.desire@fredon64.fr

Suppléance : ARVALIS
t.sidisaid@arvalis.fr

Maïs

Philippe MOUQUOT / **CDA 33**
p.mouquot@gironde.chambagri.fr

Suppléance :
FREDON 64 / ARVALIS
sylvie.desire@fredon64.fr
a.peyhorgue@arvalis.fr

Oléagineux

Quentin LAMBERT / **Terres Inovia**
q.lambert@terresinovia.fr

Prairies

Patrice MAHIEU / **CDA 64**
p.mahieu@pa.chambagri.fr

Directeur de publication

Luc SERVANT
Président de la Chambre Régionale
Nouvelle-Aquitaine
Boulevard des Arcades
87060 LIMOGES Cedex 2
accueil@na.chambagri.fr

Supervision

DRAAF
Service Régional
de l'Alimentation
Nouvelle-Aquitaine
22 Rue des Pénitents Blancs 87000
LIMOGES

Supervision site de Poitiers

**Reproduction intégrale
de ce bulletin autorisée.**

**Reproduction partielle autorisée
avec la mention « extrait du
bulletin de santé du végétal
Nouvelle-Aquitaine Grandes
cultures N°X du JJ/MM/AA »**



Bulletin disponible sur bsv.na.chambagri.fr et sur le site de la DRAAF draaf.nouvelle-aquitaine.agriculture.gouv.fr/Bulletin-de-sante-du-vegetal

Recevez le Bulletin de votre choix **GRATUITEMENT**
en cliquant sur [Formulaire d'abonnement au BSV](#)

Consultez les **événements agro-écologiques** près de chez vous !

Ce qu'il faut retenir

Céréales à paille

Bilan de campagne 2023-2024

Dispositif d'épidémiosurveillance

• Réseau des parcelles de référence

Le réseau de parcelles suivies pour le Bulletin de Santé du Végétal *céréales à paille* édition Aquitaine était constitué de **8 parcelles de référence**¹ (3 parcelles d'orge d'hiver et 5 parcelles de blé tendre d'hiver).

Sur ces 8 parcelles :

- 2 parcelles avec des observations sur des témoins non traités avec des fongicides.
- 1 parcelle de blé et 1 parcelle d'orge

Variétés de blé tendre suivies : RGT Vivendo, Pibrac, Complice, Prestance, mélange.

Variétés d'orge d'hiver suivies : LG Casting, KWS Joyau, Rafaela.

¹ Parcelle de référence : parcelle référencée et enregistrée dans la base de données Vigicultures, observée de façon régulière avec protocole d'observation harmonisé, permettant le suivi de l'évolution des bioagresseurs dans des conditions connues (date de semis, variétés...).

Des informations de « tour de plaine » ont également largement permis de compléter les observations réalisées sur les parcelles de référence. Ces données par secteur permettent d'avoir une vision plus globale de l'état sanitaire des cultures.

• Réseau d'observateurs

Les données d'observations ont été collectées par 10 structures différentes : Arvalis institut du végétal, les Chambres d'Agriculture de Dordogne, de Gironde, du Lot-et-Garonne, FREDON des Pyrénées-Atlantiques, Terres du Sud, Gaïa Care Consulting, les Ets Sansan, Lur Berri et La Périgourdine.

• Outils B.S.V. (base de données, Outils d'Aide à la Décision)

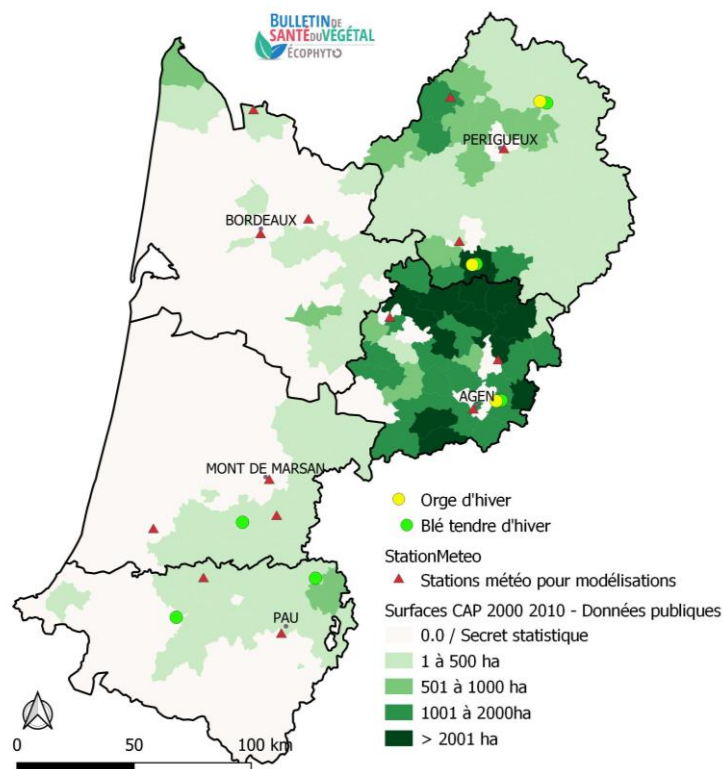
Les observations des parcelles de référence sont enregistrées sur la base de données **Vigicultures**[®] (base de données Arvalis).

3 modèles climatiques/agro-climatiques sont utilisés de mars à mai pour la réalisation d'une analyse de risque :

- **TOP** (modèle DGAL, concédé à Arvalis) : calcul de l'indice de risque piétin-verse sur des situations agronomiques à risque.
- **SPIROUIL** (modèle DGAL, concédé à Arvalis) : calcul de l'indice de risque rouille brune (modèle d'alerte).
- **PRESEPT** (modèle DGAL) : calcul du niveau de risque septoriose (*Septoria tritici*).

Au cours de la campagne, des **outils d'aide à la décision**, sous forme de grilles de risque, sont également diffusés via le BSV (grille de risque limaces, grille de risque fusarioses-DON, grille de risque piétin-verse). Ces outils permettent d'adapter les **pratiques à la parcelle**.

Parcelles de référence - Campagne céréales à paille 2023-2024



• Stations météorologiques

14 stations météorologiques ont été utilisées dans le cadre du BSV pour faire fonctionner les modèles épidémiologiques et réaliser des points climatiques. Les données proviennent de différents fournisseurs : le réseau Weather Measures, Arvalis institut du Végétal, Météo France.

Stations météorologiques utilisées dans le cadre du BSV céréales à paille :

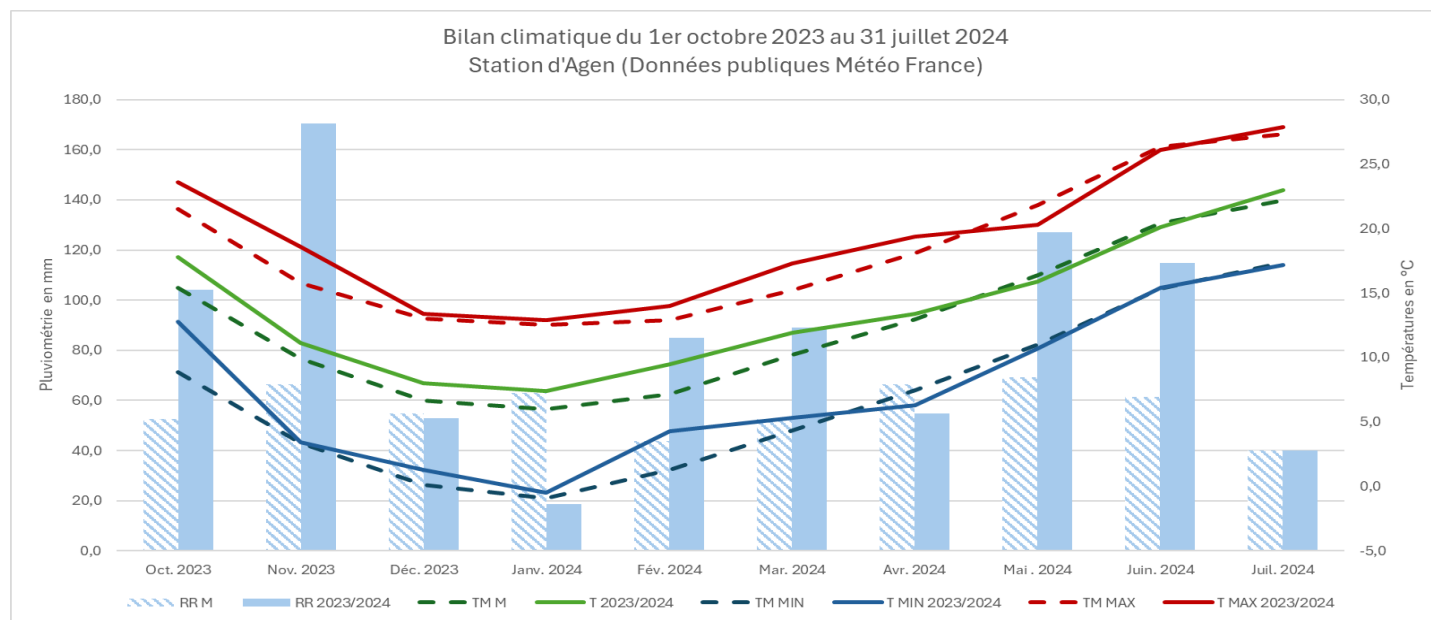
Utilisation	Stations météorologiques associées
Modèles TOP et SPIROUIL	Périgueux (24), Bergerac (24), Mont de Marsan (40), Agen-Estillac (47), Pau-Uzein (64), Bordeaux (33)
Modèle PRESEPT	Bergerac (24), Cherval (24), Beaupuy (47), Saint Antoine de Ficalba (47), Saint Médard de Guizières (33), Saint Ciers sur Gironde (33), Vielle-Tursan (40), Labatut/Dax (40), Pau (64), Orthez (64)
Bilan climatique	Agen (47)

Caractéristique de la campagne 2023-2024

• Bilan climatique

Bilan climatique réalisé à partir des données publiques METEO FRANCE de la station météorologique d'Agen (département 47). Analyse comparative des données 2023-2024 aux moyennes obtenues sur 22 années.

Les mois d'octobre et novembre sont plus pluvieux que la normale (+155,9 mm de pluie par rapport à la moyenne sur 22 ans) et également plus chauds (+2,4°C en octobre et +1,2°C pour novembre). Une pluviométrie dans la moyenne au mois de décembre, mais des températures plus élevées (+2.7°C). Janvier sera sec, avec un déficit en pluviométrie (-44,4 mm) et des températures légèrement supérieures à la normale (+1,4°C). A partir de février, la pluviométrie sera excédentaire et les températures proches de des normales, le mois d'avril fera cependant exception (températures nocturnes plus fraîches et pluies légèrement déficitaires).



• Stades phénologiques clés

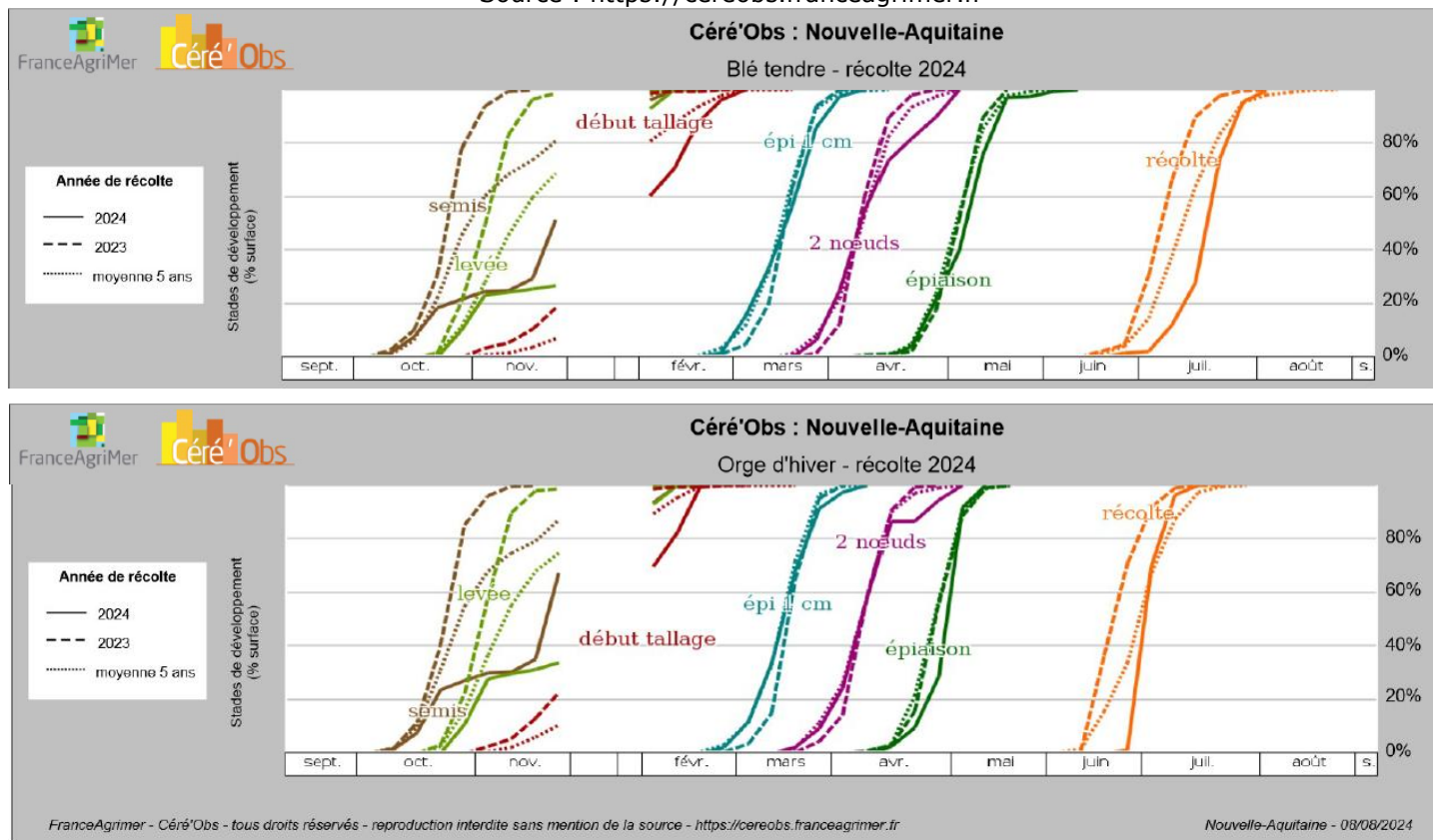
Une première vague de semis a eu lieu autour de mi-octobre (20 à 30% des surfaces semées à cette période), semis rapidement stoppés par des pluies qui ont été très abondantes dans la plupart des secteurs. Dans ces conditions, pour une grande majorité des parcelles semées, les désherbages prévus en prélevée n'ont pas pu être réalisés.

Les semis ont pu reprendre en partie à la fin novembre et ont perduré jusqu'à la mi-février.

Le tallage se passe correctement pour les semis précoces même si des asphyxies racinaires sont relevées sur le terrain (parcelles hydromorphes). Le tallage pour les semis tardifs est plus irrégulier. Au printemps, les parcelles les plus avancées en stade subiront quelques dégâts de gel (avril), se traduisant plus tard sur le terrain par des épis blancs/vides. La période de montaison se passe correctement, sans stress hydrique. Les récoltes débutent à partir de mi-juin pour les orges, les moissons seront régulièrement interrompues par les pluies. Les rendements sont en moyenne inférieurs à la campagne précédente, la qualité des grains est cependant bonne.

Evolution des stades pour la campagne 2023-2024

Source : <https://cereobs.franceagrimer.fr>



Rendements moyens par culture et par département 2024

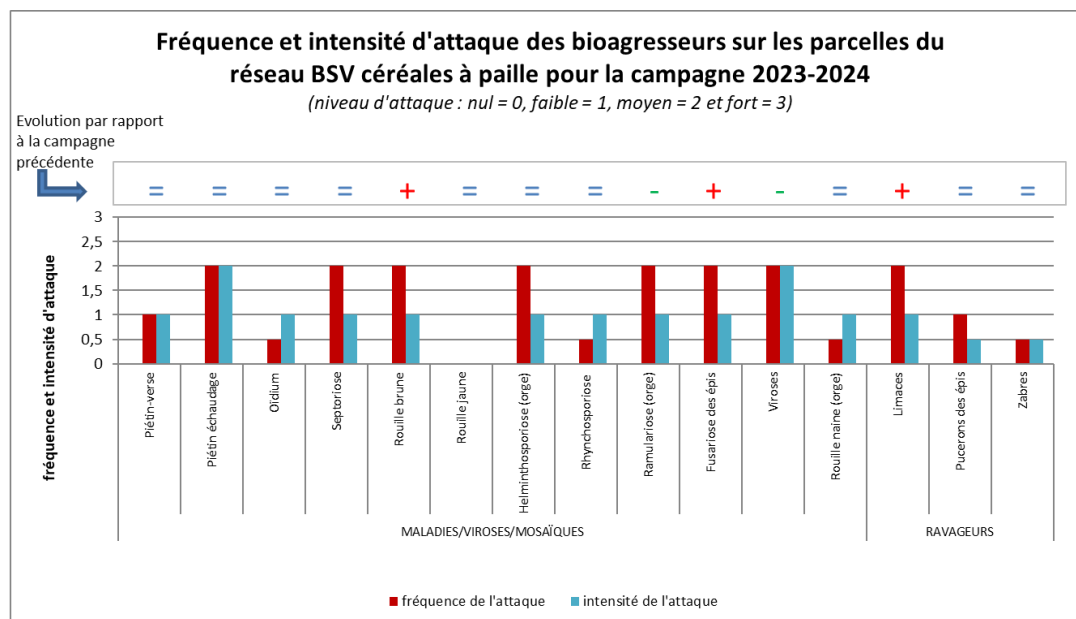
Source FranceAgrimer – VisioNet (données publiques) :

Statistiques sur les surfaces, productions et rendements en céréales et oléo protéagineux, publié le 12 novembre 2024

	Dordogne	Gironde	Landes	Lot et Garonne	Pyrénées-Atlantiques
Blé tendre d'hiver (Qx/ha)	44	48	44	50	40
Orge d'hiver (Qx/ha)	36	35	43	38	41
Triticale (Qx/ha)	34	34	36	35	34

Bilan sanitaire de la campagne 2023-2024

Fréquence et intensité des attaques des maladies et des ravageurs observés sur le réseau (niveau d'attaque : nul =0, faible =1, moyen =2, fort=3).



MALADIES

• Piétin-verse (blé)

Sur parcelles à risque, au stade moyen épi 1cm, le modèle Top indique un indice de risque élevé pour des blés semés autour du **25 octobre**. Ce risque élevé s'est traduit sur le terrain par des symptômes apparus un peu plus tôt qu'habituellement (début avril sur notre réseau). Sur la parcelle de référence de Bon-Encontre semée le 22 octobre avec une variété assez sensible les premiers symptômes sont relevés début avril à une fréquence de 60%. Sur cette même parcelle, avant récolte, la fréquence atteignait 90%. Pour les **semis plus tardifs**, semés autour du **25 novembre**, le modèle TOP donne comme prévision un risque faible à moyen. Sur le terrain, peu, voire pas de symptômes relevés.

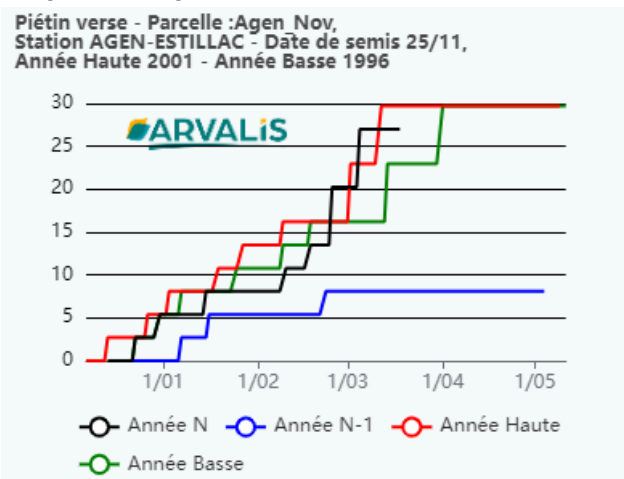
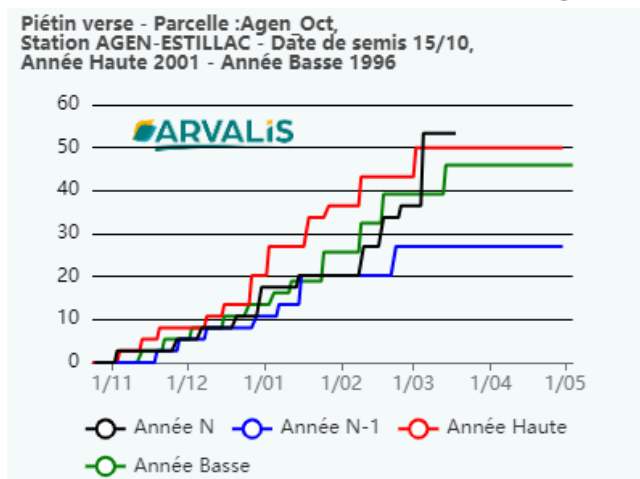
Pour cette campagne 2023-2024, malgré la présence très prononcée du piétin-verse sur les semis du mois d'octobre en particulier, la pluviométrie a diminué son impact en permettant une alimentation correcte des blés tout au long du cycle, et en particulier en fin de cycle : la **pression piétin-verse** est considérée comme **faible à moyenne** suivant les variétés implantées et les dates de semis, et **stable** par rapport à 2022-2023.

Indices de risque calculés par le modèle TOP au stade moyen épi 1 cm (Semis autour du 25 octobre / comparaison interannuelle)
IR : indice de risque

Stations météorologiques	IR 2012	IR 2013	IR 2014	IR 2015	IR 2016	IR 2017	IR 2018	IR 2019	IR 2020	IR 2021	IR 2022	IR 2023	IR 2024
Agen- Estillac (47)						25	50	25	35	<30	>30	<30	>45
Périgueux-Coulounieix (24)					25	35	35	35	40	<25	>30	<30	>45
Bergerac (24)	25	45	40	25	45	35	40	30	40	25	>30	>30	>45
Mont de Marsan (40)	25	35	50	45	35	25	45	25	30	<30	>30	<30	>45
Pau-Uzein (64)	30	35	50	40	40	40	>50	25	35	30	>30	>30	>45
Bordeaux (33)													>45

Classes : Indice < 30 : risque faible / Indice entre 30 et 45 : risque moyen / Indice > 45 : risque élevé

Exemple de graphe épidémiologique issu du modèle TOP Station Agen-Estillac (18/03/24)



• Oïdium (blé, orge, triticale)

Dans notre réseau, les premiers symptômes d'oïdium sont observés à partir de fin mars sur blés, orges et triticales, principalement sur variétés sensibles sur la partie basse des plantes. Les symptômes resteront cantonnés sur la partie basse des plantes jusqu'à la mi-avril. Les pluies plus faibles en avril vont favoriser le développement de la maladie et la faire progresser sur F3. Le retour d'une pluviométrie plus importante par la suite va stopper son développement. Sur notre réseau, il ne sera pas constaté de dégât imputable à cette maladie.

La **pression oïdium** pour la campagne 2023-2024 est **faible et stable** en comparaison avec la campagne 2022-2023.

• Rouille jaune (blé, triticale)

Un foyer de rouille jaune a été signalé au sud du Lot-Et-Garonne début avril. Pas d'autre signalement au cours de la campagne.

Pour cette campagne 2023-2024, la **pression rouille jaune** est **faible et stable** en comparaison avec la campagne 2022-2023.

• Septoriose (blé)

Des symptômes de septoriose sont visibles dès la sortie de l'hiver. La maladie commence à évoluer de façon significative à partir de début avril sur variétés sensibles, sur les semis réalisés de la mi-octobre à fin-octobre, sur cette période les blés sont au stade 2 nœuds en moyenne. Dans ces situations, une montée de la septoriose est observée sur notre réseau à partir de la mi-avril (observation de symptômes sur F3 non définitives, 10-20% des feuilles touchées et ponctuellement sur F2 jusqu'à 10% des feuilles avec symptômes, les blés sont au stade dernière feuille pointante). Au début du mois de mai, la septoriose est présente sur F2 définitives (10% des feuilles touchées) et continue sa progression à la faveur des températures en augmentations et des pluies régulières.

Pour les semis de la fin du mois de novembre, la septoriose sera observée sur F3 définitives à partir de la mi-mai.

Sur variété tolérantes les symptômes restent modérés. Sur les variétés sensibles, surtout les semis précoces, les symptômes de septoriose ont été parfois importants suivant les modes de gestion de la maladie.



Septoriose

(Crédit Photo : S. Désiré - Fredon64)

Le modèle Presept prévoyait une augmentation du risque à partir de la 3^{ème} semaine d'avril pour les semis précoces et les variétés sensibles, puis début mai dans toutes les autres situations (Cf tableau de synthèse des modélisations Presept pour les semis précoces).

Synthèse des modélisations Presept pour la campagne 2023-2024 (risque climatique : tous secteurs confondus, variétés sensibles, semis autour du 20 octobre) :

Pluies contaminatrices (Périodes)	Prédiction sortie des taches de septoriose dans les parcelles	Étages foliaires concernés (feuilles définitives)	Évaluation du risque
11/03 au 28/03	Semaines 15-16	Montée de la maladie (risque moyen à élevé)	
29/03 au 10/04	Semaines 18-19	Montée de la maladie sur les étages foliaires supérieurs (risque moyen à élevé)	
16/04 au 01/05	Semaine 20-21	Montée de la maladie sur les étages supérieurs (risque faible à moyen)	
04/05 au 13/05	Semaines 22-23	Montée de la maladie sur les étages supérieurs (risque moyen à élevé)	

Faible
 Moyen
 Elevé

Pour cette campagne 2023-2024, la **pression septoriose** est **faible à moyenne** et **en progression** en comparaison avec la campagne 2022-2023.

• **Rouille brune (blé, triticale)**

Les premiers symptômes de rouille brune sont signalés fin mars dans le Lot-et-Garonne (secteur de Nérac, vallée de Garonne), et les Landes (secteur Heugas) sur variétés sensibles à moyennement sensibles/semis précoces (présence de pustules sur F2-F3). Puis à partir de la mi-avril, des symptômes sont signalés sur les semis de fin octobre à mi-novembre, sur tous les secteurs sur variétés sensibles à moyennement sensibles (symptômes présents sur F2-F3 et quelques cas notés sur F1). Malgré la gestion de la maladie sur les parcelles concernées, des symptômes seront de nouveaux signalés plus tard en saison (fin floraison), en dehors de la période possible de gestion.

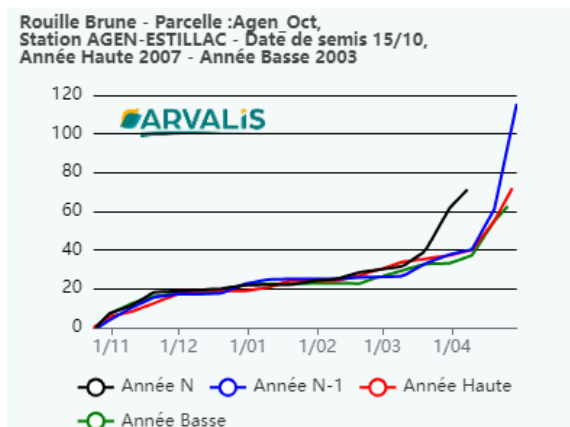
Sur témoins non traités, les symptômes de rouille brune continueront d'évoluer sur les étages foliaires supérieurs, jusqu'à sénescence du blé. Pour les semis réalisés tardivement, et sur variétés tolérantes la maladie n'a pas été observée.



Rouille brune

(Crédit Photo : S. Désiré - Fredon64)

Sur variétés sensibles et semis autour du 15 octobre : le modèle Spirouil prévoyait un risque épidémique à partir de la mi-avril (Cf *graphique en exemple pour la station d'Agen-Estillac*).



Rouille brune (pustules noires visibles en fin de cycle)

(Crédit Photo : S. Désiré - Fredon64)

Pour cette campagne 2023-2024, la **pression rouille brune** reste **faible à moyenne**, suivant les dates d'implantation des blés, la sensibilité variétale et les modes de gestion, en comparaison avec la campagne 2022-2023.

• Helminthosporiose (orge)

Les premiers symptômes sont signalés fin mars/début avril sur orges sensibles uniquement. L'helminthosporiose reste cantonnée jusqu'à la fin du mois d'avril à la partie basse des plantes, jusqu'au stade « sortie des barbes », période où son évolution prendra un caractère explosif, en particulier sur les variétés sensibles. Sur variétés tolérantes, la maladie restera plus discrète. En fin de cycle, un complexe d'helminthosporiose, ramulariose, grillures et taches physiologiques d'origine non parasitaire sera également observé avec une difficulté à quantifier de façon isolée les différents symptômes.

Pour cette campagne 2023-2024, la **pression helminthosporiose** est comparable à la campagne 2022-2023, elle est **faible à moyenne en fonction des sensibilités variétales** et reste **stable**.



Helminthosporiose

(Crédit Photo : S.Désiré, FREDON64)

• Rouille naine (orge)

Des pustules de rouille naine commencent à apparaître au début du mois d'avril sur variétés sensibles dans le département des Pyrénées-Atlantiques (Côteaux nord de Pau). Les symptômes évoluent lentement en progressant sur les étages foliaires supérieurs, l'intensité reste faible. La maladie stoppe son développement lors de la remontée des températures, fin avril.

Pour cette campagne 2023-2024, la **pression rouille naine** est **faible sur secteur à risque et sur variétés sensibles, dans les autres situations la pression rouille naine est nulle**.

• Rhynchosporiose (orge)

Les premiers foyers font leur apparition dès la fin mars sur triticale et orge. Les foyers évoluent cycliquement : évolution rapide les 15 premiers jours d'avril, puis arrêt du développement ; réactivation des foyers vers la fin avril à la faveur d'un climat plus favorable.

Pour cette campagne 2023-2024, la **pression rhynchosporiose** est **faible à moyenne** et **stable** en comparaison avec la campagne 2022-2023.



Rhynchosporiose

(Crédit Photo : P. Mouquot ; CA33)

• Fusarioses des épis (blé, orge, triticale)

Durant la période de floraison, les averses sont nombreuses et provoquent de nombreux symptômes de fusarioses sur épis quand ceux-ci n'ont pas pu être protégés. Les symptômes dans les champs se traduisent souvent par quelques grains fusariés par épis, avec une fréquence pouvant être relativement élevée (de 5 à 50% d'épis touchés, avec quelques grains présentant des symptômes de fusarioses).

Pour cette campagne 2023-2024, la **pression fusarioses des épis** est **faible à moyenne** (ponctuellement élevée) et **en légère hausse** en comparaison avec la campagne 2022-2023.

• Autres maladies

Piétin-échaudage : Des symptômes sont très présents, sur les départements généralement concernés (Lot-et-Garonne et Dordogne), mais avec une nuisibilité atténuée par les pluies régulières enregistrées sur la fin du cycle, évitant ainsi des stress hydriques.

Charbon : des symptômes de charbon des épis sur orges sont relevés ponctuellement.

RAVAGEURS

- **Limaces**

La présence de limaces est relevée régulièrement dans les parcelles, en particulier sur les semis tardifs. Des dégâts importants sont remontés sur le secteur d’Agen, avec des parcelles détruites à 80%. Dans beaucoup de situations, des dégâts sont constatés avec des fréquences très irrégulières en fonction du niveau de protection des parcelles.

Pour cette campagne 2023-2024, la **pression limaces a été moyenne sur précédents à risque, en augmentation** par rapport à la campagne 2022-2023.

- **Pucerons vecteurs de la JNO (blé, orge, triticale)**

Des pucerons ailés sont observés régulièrement dès la fin octobre, surtout sur les bordures des parcelles. Les populations sont rarement importantes, mais sont présentes de façon permanente dans les parcelles jusqu’au mois de décembre.

Au printemps, il est observé ponctuellement des foyers de JNO dans les blés. Pour les parcelles touchées, les foyers sont parfois très prononcés sur les bordures des parcelles (nanisme et rougissement de la pointe des feuilles) et des symptômes plus légers dans les parcelles (nombreux petits foyers avec une réduction de la taille des plantes moins importante).

Pour cette campagne 2023-2024, la **pression pucerons d’automne et viroses associées est stable** en comparaison avec la campagne 2022-2023.



JNO sur blé

(Crédit Photo : S.Désiré, FREDON64)

- **Cicadelle (*Psammotettix alienus*) vectrice de la maladie des pieds chétifs (blé, orge, triticale)**

Peu de remontée de présence de cicadelles et de dégâts sur notre réseau.

Pour cette campagne 2023-2024, la **pression cicadelle et virose associée est faible et baisse** en comparaison avec la campagne 2022-2023.

- **Autres bioagresseurs observés**

Mineuses sur feuilles (*Agromizydae sp.*), lémas, punaise des céréales (*Eurygaster sp.*), pucerons des épis sont signalés sans toutefois porter atteinte aux cultures.

Guide céréales à paille

Guide de l'observateur Céréales à paille pour vous aider

Un Guide de l'Observateur céréales à paille a été édité par le réseau des BSV Grandes cultures Nouvelle-Aquitaine. Il permet de mettre en place des observations sur votre exploitation, avec des protocoles d'observations pour chaque pathogène, des détails et photos d'identifications, des astuces d'observations et des éléments de comparaison avec d'autres pathogènes. Vous y trouverez aussi des informations sur les facteurs favorisant le pathogène et les méthodes prophylactiques à mettre en place pour limiter l'installation ou le développement du pathogène. Ce guide est composé à la fois :

- de fiches générales qui rappellent les bonnes pratiques d'observations, les outils d'aides à l'analyse de risque (modèles, grille de risques...),
- de fiches individuelles par bio-agresseur qui permettent d'identifier les bio-agresseurs et leurs symptômes, d'éviter les confusions, ... pour affiner l'analyse de risque et la gestion des parcelles.

Vous pouvez **télécharger le guide complet et/ou les fiches individualisées par pathogène** : [Guide observateur céréales à paille](#)

Les structures partenaires dans la réalisation des observations nécessaires à l'élaboration du Bulletin de santé du végétal Nouvelle-Aquitaine Grandes cultures / Edition Aquitaine sont les suivantes : Agriculteurs, Agri Distri Services, ARVALIS Institut du Végétal, ASTRIA64, CDA 24, CDA 33, CDA 40, CDA 47, CDA 64, Terres Inovia, Ets Sansan, Euralis, FREDON 64, FREDON Nouvelle-Aquitaine, GRCETA SFA, Groupe Maisadour, Gaïa Care Consulting, La Périgourdine, Lur Berri, SCAR, Groupe Terres du Sud, Viti Vista

Ce bulletin est produit à partir d'observations ponctuelles réalisées sur un réseau de parcelles. S'il donne une tendance de la situation sanitaire régionale, celle-ci ne peut pas être transposée telle quelle à chacune des parcelles. La Chambre Régionale d'Agriculture Nouvelle-Aquitaine dégage donc toute responsabilité quant aux décisions prises par les agriculteurs pour la protection de leurs cultures. Celle-ci se décide sur la base des observations que chacun réalise sur ses parcelles et s'appuie le cas échéant sur les préconisations issues de bulletins techniques (la traçabilité des observations est nécessaire).

" Action du plan Ecophyto piloté par les ministères en charge de l'agriculture, de l'écologie, de la santé et de la recherche, avec l'appui technique et financier de l'Office français de la Biodiversité ".