



Grandes cultures

N°1
17/02/2026



Animateurs filières

Céréales à paille

Philippe PENICHO

FREDON N-A

philippe.penichou@fredon-na.fr

Suppléance : **CDA 87**

valerie.lacorre@haute-vienne.chambagri.fr

Maïs

Valérie LACORRE / **CDA 87**

valerie.lacorre@haute-vienne.chambagri.fr

Suppléance : **FREDON N-A**

philippe.penichou@fredon-na.fr

Oléagineux

Valérie LACORRE / **CDA 87**

valerie.lacorre@haute-vienne.chambagri.fr

Suppléance : **FREDON N-A**

philippe.penichou@fredon-na.fr

Directeur de publication

Bernard LAYRE

Président de la Chambre Régionale

Nouvelle-Aquitaine

Boulevard des Arcades

87060 LIMOGES Cedex 2

accueil@na.chambagri.fr

Supervision

DRAAF

Service Régional

de l'Alimentation

Nouvelle-Aquitaine

22 Rue des Pénitents Blancs

87000 LIMOGES

Supervision site de Poitiers

Écophyto est une
politique publique du



GOUVERNEMENT

Liberté
Égalité
Fraternité

Financé dans le cadre
de la stratégie **écophyto**



GOUVERNEMENT

Liberté
Égalité
Fraternité

**Reproduction intégrale
de ce bulletin autorisée.**

Reproduction partielle autorisée

avec la mention « extrait du

bulletin de santé du végétal

Nouvelle-Aquitaine Grandes

cultures N°1

du 17/02/26 »

Avec le soutien financier de



RÉPUBLIQUE

FRANÇAISE

Liberté
Égalité
Fraternité



OFB

OFFICE FRANÇAIS
DE LA BIODIVERSITÉ

Edition **Limousin**

Bulletin disponible sur bsv.na.chambagri.fr et sur le site de la DRAAF
draaf.nouvelle-aquitaine.agriculture.gouv.fr/Bulletin-de-sante-du-vegetal

Recevez le Bulletin de votre choix GRATUITEMENT
en cliquant sur **formulaire d'abonnement au BSV**

Ce qu'il faut retenir

Colza

- **Stades phénologiques** : du stade « +10 Feuilles » (BBCH 1n) à « reprise de végétation et entre nœuds visibles » (C1/C2 BBCH3031).
- **Charançon de la tige du colza** : avec les conditions climatiques (pluie et vent), risque nul de vol de charançons de la tige du colza mais la période de risque étant en cours, surveillez vos parcelles.

PREVISIONS METEO (sources météo France)

De la pluie, toujours de la pluie et encore de la pluie pour la semaine, avec une petite accalmie mardi. Les températures sont douces et supérieures à la normale.

Limoges

MARDI 17	MERCREDI 18	JEUDI 19	VENDREDI 20	SAMEDI 21	DIMANCHE 22	LUNDI 23
						
4° / 11°	7° / 15°	8° / 10°	6° / 10°	6° / 13°	6° / 14°	3° / 16°
↙ 20 km/h 40 km/h	↙ 25 km/h 70 km/h	➤ 30 km/h 70 km/h	▲ 15 km/h	➤ 20 km/h 40 km/h	➤ 10 km/h	➤ 10 km/h

Guéret

MARDI 17	MERCREDI 18	JEUDI 19	VENDREDI 20	SAMEDI 21	DIMANCHE 22	LUNDI 23
						
3° / 9°	5° / 13°	6° / 8°	5° / 8°	6° / 13°	7° / 12°	5° / 16°
↙ 20 km/h 50 km/h	↙ 25 km/h 70 km/h	➤ 30 km/h 70 km/h	▲ 20 km/h	➤ 25 km/h 45 km/h	➤ 15 km/h	➤ 10 km/h 40 km/h

Brive

MARDI 17	MERCREDI 18	JEUDI 19	VENDREDI 20	SAMEDI 21	DIMANCHE 22	LUNDI 23
						
6° / 13°	9° / 18°	9° / 12°	8° / 12°	7° / 16°	9° / 15°	3° / 18°
➤ 15 km/h	↙ 20 km/h 60 km/h	➤ 25 km/h 65 km/h	▲ 15 km/h	➤ 15 km/h	➤ 5 km/h	➤ 5 km/h

Colza

• Stades phénologiques et observations du réseau

A l'heure actuelle, le réseau compte 15 parcelles : 7 en Haute-Vienne, 6 en Creuse et 2 en Corrèze. 8 parcelles du réseau ont été observées :

- 12.5 % sont au stade « +10 Feuilles » (BBCH 17 1n)
- 75 % sont au stade « reprise de végétation » (C1 BBCH30)
- 12.5 % sont au stade « reprise de végétation et entre nœuds visibles » (C1/C2 BBCH3031)

Indications pour piégeage et l'observation :

- Positionner le piège à une dizaine de mètres de la bordure du champ, en regard de la parcelle de colza de la campagne précédente la plus proche, et installer la cuvette au niveau du sommet de la végétation.
- Visiter régulièrement les cuvettes jaunes. Le charançon de la tige du chou peut également être présent dans les pièges.
- Pour éviter toute confusion, sécher les insectes avant de les observer (quelques minutes dans un essuie-main) pour ressortir les particularités masquées par la brillance de l'eau.



	semis	Variétés	Stade	Charençon tige du chou (cuvette)	Charençon tige du colza (cuvette)	Méligèthes (cuvette)	Fréquence (% plantes touchées)		
							Pseudocerc osporella	Alternaria	Phoma
87-Eyjeaux	16/08/2025	LG Acropole		Parcelle Non Observée					
23-Evaux Les Bains P	18/08/2025	RGT Paradizze /2308		Parcelle Non Observée					
23- St Pierre Le Bost	18/08/2025	KWS Feliciano		Parcelle Non Observée					
87-St Martial/Isop	18/08/2025	Es Mambo	>B10	0	0	0			
23-Evaux Les Bains B	19/08/2025	Kanzzas / LG austin	C1	0	0	0			
87-Janailhac	19/08/2025	LG Avenger	C1/C2	0	0	0			
23-Le Grand Bourg	20/08/2025	Cezanne		Parcelle Non Observée					
87-Nexon	22/08/2025	LG Adeline	C1	0	0	0			
87-Chaptelat	24/08/2025	DK Exagris	C1	Pose de la cuvette					
19-St Pantaléon de Lapleau	26/08/2025	LG Aviron	>B10	0	0	0			
23-Bussière Dunoise	28/08/2025	LG Avenger	C1	0	0	0			
23-Ajain	28/08/2025	LG Avenger	C1	0	0	0			
87-St Maurice Les Brousses	28/08/2025	Nymphaea		Parcelle Non Observée					
19- St Mexant	03/09/2025	LG Adeline		Parcelle Non Observée					
87-La Meyze	05/09/2025			Parcelle Non Observée					

• Le charançon de la tige du colza

Observations du réseau : cette semaine, pas d'individus piégés. Pas de vol d'insectes avec ce temps très pluvieux et venteux !

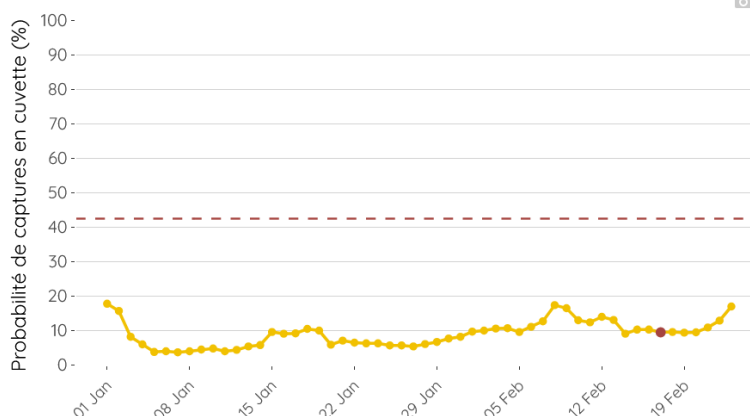
Données de modélisation : outil d'Aide à la Décision (OAD) pour prédire les vols de Charançon de la tige du colza



Pour accompagner la surveillance de vos colzas, Terres Inovia a construit un OAD de prédiction de vol du charançon de la tige du colza. Sur la base des captures relevées sur le territoire depuis 2011 par les observateurs BSV, et en se basant sur un réseau de stations météorologiques couvrant les différents bassins de production, le modèle sort une **courbe** de probabilité de piégeage sur la commune renseignée **Limoges (87)** (jusqu'à J+7).

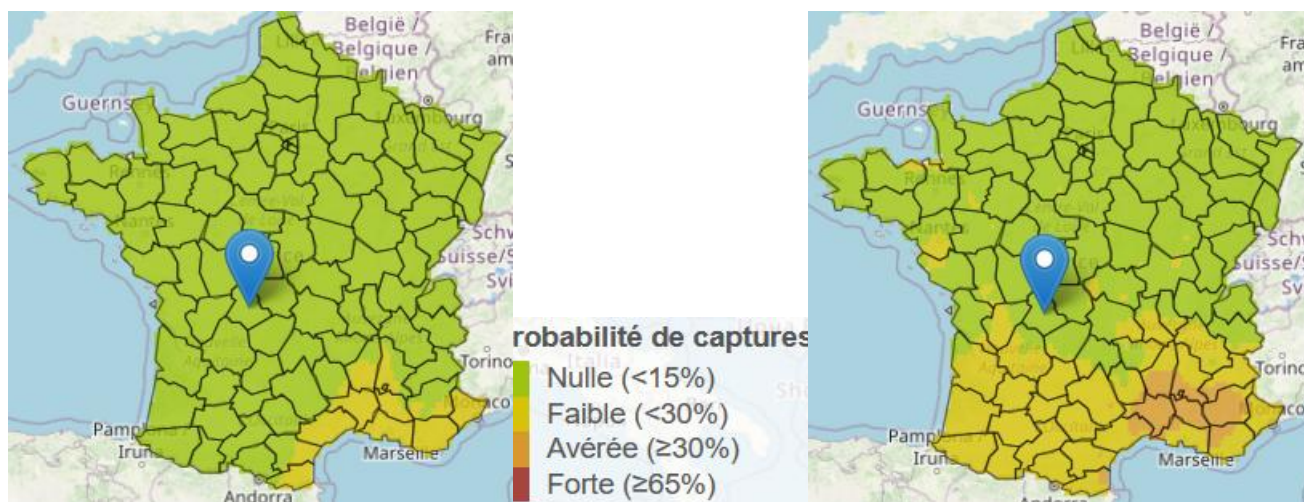
Lorsque la courbe se rapproche du seuil d'alerte (ligne en pointillés), vous devez vérifier régulièrement les captures dans votre cuvette.

Au-dessus de la ligne en pointillés, des captures de Charançon de la tige du colza sont fortement probables.



Une vue d'ensemble sur une **carte** de France est également consultable et représente la probabilité quotidienne de capture à la date sélectionnée (jusqu'à J+7).

Pour tester l'OAD, [cliquez ici](#).



Mardi 17 février 2026

Lundi 23 février 2026

Actuellement et pour les jours à venir, le risque modélisé de vols de charançons de la tige du colza est **nul** sur le Limousin.

Période de risque : elle conjugue la présence de femelles aptes à pondre avec celle de tiges tendres

- Le risque pour la plante débute dès l'apparition des premiers entre-nœuds (passage de C1 à C2) et se poursuit jusqu'au stade E (boutons floraux séparés).
- En revanche, les femelles sont rarement aptes à pondre dès leur arrivée sur les parcelles. La durée de maturation est variable mais on retient souvent un délai de 8 à 10 jours après les premières captures significatives.

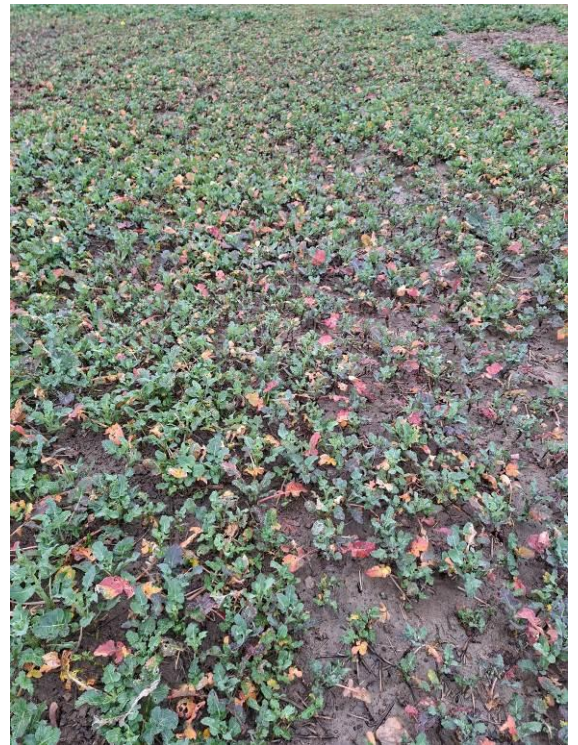
Seuil indicatif de risque : il n'existe pas de seuil pour le charançon de la tige du colza. Etant donné la nuisibilité potentielle de cet insecte, sa seule présence dans les parcelles constitue un risque. La nuisibilité est due au dépôt des œufs dans les tiges en croissance provoquant leur déformation et surtout leur éclatement sur toute la longueur.

Evaluation du risque :

Charançon de la tige de colza : avec les conditions climatiques (pluie et vent), **risque nul** de vol de charançons de la tige du colza mais la période de risque étant en cours, surveillez vos parcelles.



**Colza sur la parcelle de Janailhac
(87) - 13/02/2026**
V. LACORRE - CDA 87



**Colza sur la parcelle de St Martial/Isop
(87) - 16/02/2026**
A. FERREY - CDA 87

Prochain bulletin : Mardi 24 février 2026

Les structures partenaires dans la réalisation des observations nécessaires à l'élaboration du Bulletin de Santé du Végétal Nouvelle-Aquitaine Grandes cultures / Edition Zone Limousin sont les suivantes : FREDON N-A, Chambres d'Agriculture 19, 23 et 87, OCEALIA, Agricentre Dumas, Agriaxe, Sébastien Pinthon, Marc Bonnet Agriculteurs, LPA La Faye - Saint Yrieix la Perche

Ce bulletin est produit à partir d'observations ponctuelles réalisées sur un réseau de parcelles. S'il donne une tendance de la situation sanitaire régionale, celle-ci ne peut pas être transposée telle quelle à chacune des parcelles. La Chambre Régionale d'Agriculture Nouvelle-Aquitaine dégage donc toute responsabilité quant aux décisions prises par les agriculteurs pour la protection de leurs cultures. Celle-ci se décide sur la base des observations que chacun réalise sur ses parcelles et s'appuie le cas échéant sur les préconisations issues de bulletins techniques (la traçabilité des observations est nécessaire).

" Action de la stratégie écophyto 2030 pilotée par les ministères chargés de l'Agriculture, de l'Environnement, de la Santé et de la Recherche, avec le soutien financier de l'Office français de la biodiversité "

Avec le soutien financier de

