



N°33
25/11/2025



Animateurs filières

Céréales à paille

Philippe PENICHO

FREDON N-A

philippe.penichou@fredon-na.fr

Suppléance : **CDA 87**

valerie.lacorre@haute-vienne.chambagri.fr

Maïs

Valérie LACORRE / **CDA 87**

valerie.lacorre@haute-vienne.chambagri.fr

Suppléance : **FREDON N-A**

philippe.penichou@fredon-na.fr

Oléagineux

Valérie LACORRE / **CDA 87**

valerie.lacorre@haute-vienne.chambagri.fr

Suppléance : **FREDON N-A**

philippe.penichou@fredon-na.fr

Directeur de publication

Bernard LAYRE

Président de la Chambre Régionale

Nouvelle-Aquitaine

Boulevard des Arcades

87060 LIMOGES Cedex 2

accueil@na.chambagri.fr

Supervision

DRAAF

Service Régional

de l'Alimentation

Nouvelle-Aquitaine

22 Rue des Pénitents Blancs

87000 LIMOGES

Supervision site de Poitiers

Écophyto est une
politique publique du



Financé dans le cadre
de la stratégie écophyto



Reproduction intégrale
de ce bulletin autorisée.

Reproduction partielle autorisée

avec la mention « extrait du

bulletin de santé du végétal

Nouvelle-Aquitaine Grandes

cultures N°X

du JJ/MM/AA »

Avec le soutien financier de



Edition **Limousin**

Bulletin disponible sur bsv.na.chambagri.fr et sur le site de la DRAAF
draaf.nouvelle-aquitaine.agriculture.gouv.fr/Bulletin-de-sante-du-vegetal

Recevez le Bulletin de votre choix **GRATUITEMENT**
en cliquant sur [formulaire d'abonnement au BSV](#)

Ce qu'il faut retenir

Colza

- **Stades phénologiques** : du stade « 7 à +10 Feuilles » (BBCH 17 – 1n).
- **Larves de grosses altises (altises d'hiver)** : simulation du cycle. Pensez à observer les larves soit par la méthode de dissection soit par la méthode Berlèse.
- **Charançon du Bourgeon Terminal** : la période de risque étant actuellement en cours, surveillez vos parcelles.
- **Phoma, alternaria**
- **Avant l'entrée de l'hiver, pensez à réaliser une pesée de vos colzas !**

Céréales à paille

- **Stades phénologiques** : pré levée à Mi tallage (BBCH 00 à 22).
- **Limaces** : la surveillance se poursuit.
- **Pucerons d'automne** : la surveillance se poursuit. Risque faible.
- **Cicadelles des céréales** : présence en parcelles. Risque faible.
- **Adventices**

Dernier bulletin de l'année 2025

Prochain Bulletin reprise de végétation courant février 2026

PREVISIONS METEO (sources météo France)

Après une fin de semaine hivernale avec de la neige, les conditions restent perturbées et fraîches en ce début de semaine. Les pluies s'annoncent généralisées, parfois durables.

Limoges

MARDI 25	MERCREDI 26	JEUDI 27	VENDREDI 28	SAMEDI 29	DIMANCHE 30	LUNDI 01
						
5° / 8°	2° / 6°	1° / 7°	3° / 11°	6° / 11°	2° / 9°	3° / 8°
↙ 15 km/h	↙ 10 km/h	↗ 5 km/h	↗ 15 km/h	↙ 20 km/h	↗ 20 km/h	↗ 20 km/h 45 km/h

Guéret

MARDI 25	MERCREDI 26	JEUDI 27	VENDREDI 28	SAMEDI 29	DIMANCHE 30	LUNDI 01
						
3° / 6°	1° / 5°	0° / 8°	3° / 12°	6° / 11°	3° / 8°	2° / 9°
↙ 20 km/h 45 km/h	↙ 15 km/h	↗ 10 km/h	↙ 20 km/h	↙ 20 km/h 40 km/h	↙ 20 km/h	↙ 25 km/h 45 km/h

Brive

MARDI 25	MERCREDI 26	JEUDI 27	VENDREDI 28	SAMEDI 29	DIMANCHE 30	LUNDI 01
						
6° / 9°	2° / 8°	1° / 8°	3° / 12°	7° / 14°	5° / 10°	2° / 9°
↙ 15 km/h	↙ 15 km/h	↻ 5 km/h	↗ 5 km/h	↙ 15 km/h	↙ 10 km/h	↗ 15 km/h

Colza

• Stades phénologiques et observations du réseau

A l'heure actuelle, le réseau compte 15 parcelles : 7 en Haute-Vienne, 6 en Creuse et 2 en Corrèze.

10 parcelles du réseau ont été observées :

Les colzas sont au stade « 7 à +10 Feuilles » BBCH 17 1n

Colza sur la parcelle de Nexon (87) - 24/11/2025
V. LACORRE - CDA 87



	semis	Variétés	Stade	Charançons du Bourgeon Terminal (cuvette)	Altises piégées (cuvette)	Larves d'altises / plante (Berlèse)	% de plantes avec larves d'altises (dissection)	Fréquence (% plantes touchées)		
								Pucerons verts	Alternaria	Phoma
87-Eyjeaux	16/08/2025	LG Acropole	> 10 Feuilles	0	0					0%
23-Evaux Les Bains P	18/08/2025	RGT Paradizze /2308	> 10 Feuilles	0	0	1,5				2%
23- St Pierre Le Bost	18/08/2025	KWS Feliciano		Parcelle non observée						
87-St Martial/Isop	18/08/2025	Es Mambo	7 Feuilles	0	1					
23-Evaux Les Bains B	19/08/2025	Kanzzas / LG austin	9 Feuilles	0	0					0%
87-Janailhac	19/08/2025	LG Avenger	> 10 Feuilles	0	1	0,7				5%
23-Le Grand Bourg	20/08/2025	Cezanne		Parcelle non observée						
87-Nexon	22/08/2025	LG Adeline	> 10 Feuilles	0	0					10%
87-Chartelat	24/08/2025	DK Exagris	> 10 Feuilles	0	0	0,7				
19-St Pantaléon de Lapeau	26/08/2025	LG Aviron	8 Feuilles	0	0					0%
23-Bussière Dunoise	28/08/2025	LG Avenger		Parcelle non observée						
23-Ajain	28/08/2025	LG Avenger		Parcelle non observée						
87-St Maurice Les Brousses	28/08/2025	Nymphea	9 Feuilles			1,2				
19- St Mexant	03/09/2025	LG Adeline	8 Feuilles	0	0					0%
87-La Meyze	05/09/2025			Parcelle non observée						

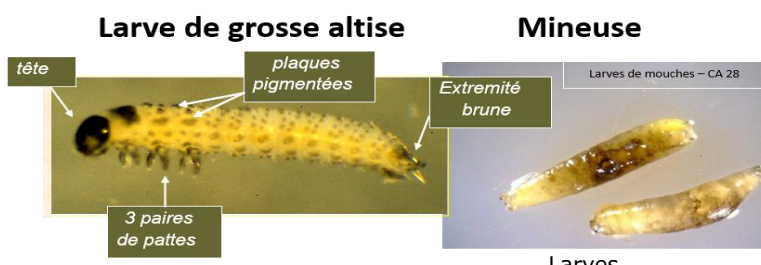
• Larves de grosses altises (altises d'hiver)

Éléments de biologie

Ces larves sont très petites, d'une longueur de moins de 3 mm **avec les deux extrémités noires et 3 paires de pattes.**

Ne pas confondre avec des larves de mouche qui peuvent être présentes également dans les pétioles et qui n'ont pas de patte.

Ces dernières ne présentent aucun danger pour la plante.



Simulation du cycle de développement

En fonction de la date du début du vol des altises il est possible de simuler les dates de pontes ainsi que l'évolution des différents stades larvaires. Ces prévisions de dates sont obtenues à partir des données météorologiques réelles de l'année (MAJ 25 novembre 2025) et complétées par des valeurs moyennes.

En base 7, selon Terres Inovia, il faut atteindre 40°C degrés – jour pour la ponte, 190°C pour l'éclosion et 240°C pour la larve L2 et 300°C pour la larve L3.

Pour le département de la Creuse les données météorologiques utilisées sont celles de la station de Boussac, celles de Magnac-Laval servant à la simulation en Haute-Vienne.

	Date début du vol	Ponte	Eclosion	Larve L2	Larve L3
Haute-Vienne	25-sept	02-oct	29-oct	06-nov	16-nov
Creuse	25-sept	04-oct	11-nov	-	-

Rappel : les larves après éclosion (L1) rejoignent les pétioles des plantes à partir du sol. Il est possible dans un premier temps d'observer la présence de la perforation leur permettant de pénétrer dans la plante. Ensuite les différents stades larvaires (L2-L3) sont observables dans les pétioles. Les larves âgées (Stade larvaire L3) sont les plus à risque car les meilleures candidates à la migration vers le cœur.

Observations du réseau: avec la méthode Berlèse, on dénombre :

- Chaptelat (87) : 0.7 larve par plante
- Ajain (23) : 4.2 larves par plante
- Evaux Les Bains P (23) : 1.5 larves par plante
- Janailhac (87) : 0.7 larve par plante
- St Maurice Les Brousses (87) : 1.2 larves par plante

Période de sensibilité : depuis le stade rosette jusqu'à la sortie de l'hiver.

Seuil indicatif de risque :

- Par dissection : 7 pieds sur 10 portant au moins une galerie par la technique de dissection ;
- Par la technique Berlèse : 60 larves pour 20 plantes soit 3 par plante.

Il existe une bonne corrélation entre le pourcentage de plantes infestées et le nombre de larves en moyenne par plante. Le risque de destruction du bourgeon terminal est d'autant plus important que les larves sont nombreuses et que la culture est en état de faiblesse.



Comment observer les larves de grosses altises ?

1 – Par dissection :

Prélever 20 plantes dans plusieurs endroits de la parcelle et observer les pétioles

Couper les plantes au niveau du collet puis les pétioles en deux pour vérifier s'il y a présence de galeries ou de larves. Le recours à une loupe est nécessaire pour les premiers stades.

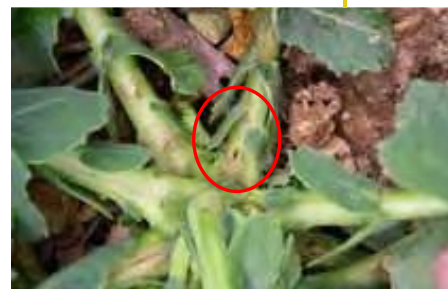


Photo Terres Inovia

2 – Par la technique Berlèse :

Prélever 20 plantes en les coupant au niveau du collet.

Éliminer l'extrémité des feuilles, laver les plantes.

Disposer les plantes sur un grillage au-dessus d'un récipient (type cuvette jaune) dans lequel on met un mélange eau + alcool modifié (50/50).

Utiliser deux récipients si nécessaire.

Disposer dans une pièce chauffée et aérée pour favoriser le dessèchement des plantes.

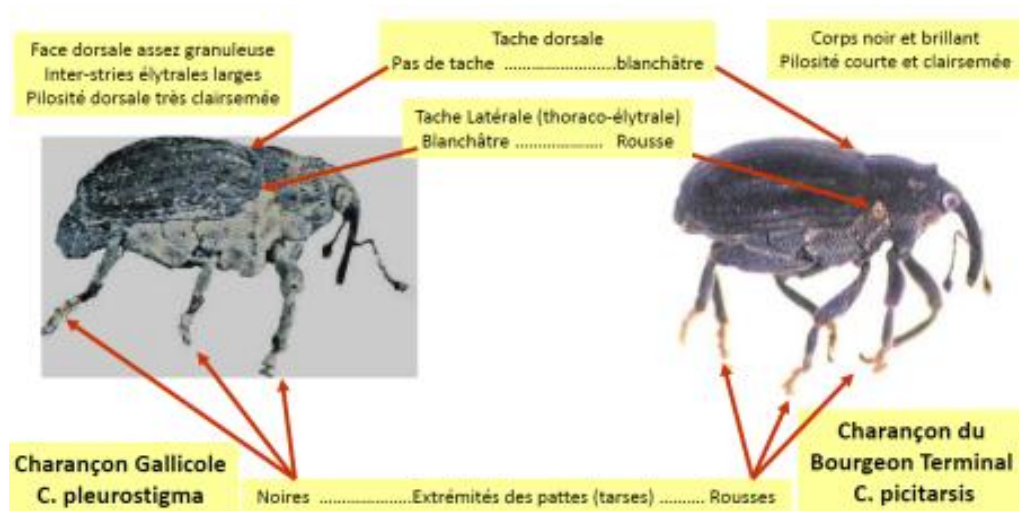


Photo Fredon P Pénichou

- **Charançon du bourgeon terminal (*Ceuthorrhynchus picitarsis*)**

Éléments de biologie : les adultes pondent dans les pétioles à l'automne. Les larves passent dans le cœur des plantes au stade rosette et détruisent le bourgeon terminal.

Attention à ne pas confondre le charançon Gallicole avec le charançon du Bourgeon Terminal. Seul ce dernier étant considéré nuisible.



Observations du réseau : cette semaine pas de signalement.

Période de risque : de la levée au stade rosette.

Seuil indicatif de risque : il n'y a pas pour le charançon du bourgeon terminal de seuil de risque. Étant donné la nuisibilité potentielle de cet insecte, il est considéré que sa seule présence sur les parcelles, repérée dans les cuvettes, est un risque.

Les petits colzas sont beaucoup plus sensibles. Les femelles sont rarement aptes à pondre dès leur arrivée sur les parcelles. On considère que le risque est plus important 8 à 10 jours après les premières captures.

Outil d'Aide à la Décision (OAD) pour prédire les vols de Charançon du Bourgeon Terminal

Pour accompagner la surveillance de vos colzas, Terres Inovia a construit un OAD de prédiction de vol du charançon du Bourgeon Terminal. Sur la base des captures relevées sur le territoire depuis 2011 par les observateurs BSV, et en se basant sur un réseau de stations météorologiques couvrant les différents bassins de production, le modèle sort une **courbe** de probabilité de piégeage sur la commune renseignée **Limoges 87** (jusqu'à J+7).



Lorsque la courbe se rapproche du seuil d'alerte (ligne en pointillés), vous devez vérifier régulièrement les captures dans votre cuvette.

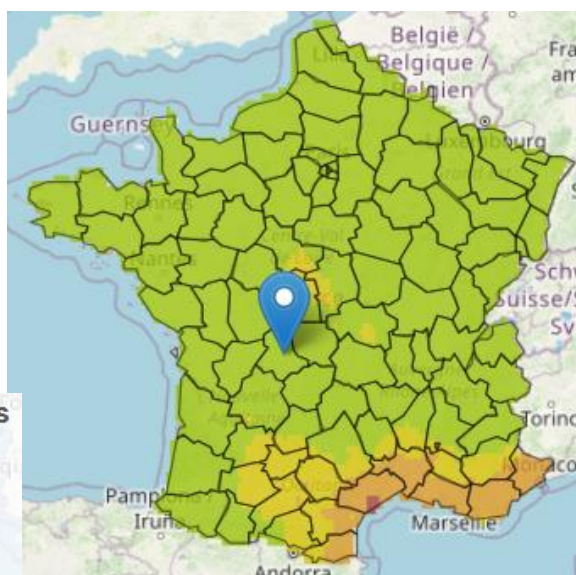
Une vue d'ensemble sur une **carte** de France est également consultable et représente la probabilité quotidienne de capture à la date sélectionnée (jusqu'à J+7).

Pour tester l'OAD, **cliquez ici**.





Mardi 25 novembre 2025



Lundi 01 décembre 2025

Actuellement et pour les jours à venir, le risque modélisé de vols de charançons du bourgeon terminal nul sur le Limousin.

Evaluation du risque :

La période de risque étant actuellement en cours, surveillez vos parcelles.

• Phoma

Sur les feuilles, taches arrondies gris cendré de 5 à 15 mm présentant des points noirs.

Observations du réseau : on nous signale la présence de phoma à hauteur de 2 à 10% sur les parcelles d'Évaux Les Bains (23), Nexon et Janailhac (87).

Photo du 06/10/2025
V. LACORRE - CDA87



Méthodes alternatives :

Toutes les variétés du réseau sont classées peu Sensible à Très Peu Sensible au Phoma. Voir comment on peut [gérer le phoma grâce au choix variétal](#).

• Alternaria

Sur les feuilles, taches circulaires jusqu'à 15 mm de diamètre, avec des zones concentriques, alternées claires et sombres et entourées d'un halo jaune.

Symptômes à l'automne sans conséquence sur le potentiel de rendement.

Observations du réseau : pas de signalement cette semaine sur les parcelles observées.

Colza sur la parcelle d'Éyjeaux (87) - 03/11/2025
A. PRADEAU Oceaia



- **Avant l'entrée de l'hiver, pensez à réaliser une pesée de vos colzas !**

Il est fortement conseillé de réaliser une double pesée pour raisonner au mieux l'utilisation des fertilisants azotés au printemps.

Pourquoi la pesée avant et après l'hiver ?

Les colzas perdent beaucoup de feuilles avec les rigueurs de l'hiver. Or ces feuilles contiennent de l'azote (N). **Terres inovia a démontré que 50 % de l'azote contenu dans ces feuilles qui tombent sous l'effet du gel, est réutilisé l'année même par le colza.** Il suffit de faire alors une première pesée avant les gelées puis une seconde en sortie d'hiver. On retiendra alors le poids frais moyen pour la détermination de la dose N à apporter au printemps.

Evaluer l'azote absorbé à l'automne

Pour cela, il est nécessaire de faire dans les jours prochains une pesée de la matière verte du colza sur 1 m², en suivant le protocole suivant :

- Choisir une zone homogène de la parcelle
- Prendre au hasard 4 placettes de 0,25 m² (0,25 m² = surface d'un cercle tracé à l'aide d'un fil de fer de 1,80 m qui enroulé forme un cercle de 0,25 m²)
- Couper les plantes au ras du sol dans les 4 placettes
- Peser l'ensemble

Si vous voulez connaître l'azote que votre colza a déjà absorbé, vous l'estimerez en multipliant ce poids frais récolté sur 1 m² par 70.

Ex : 1 kg de matière verte = 70 kg d'azote déjà mobilisés par la culture.

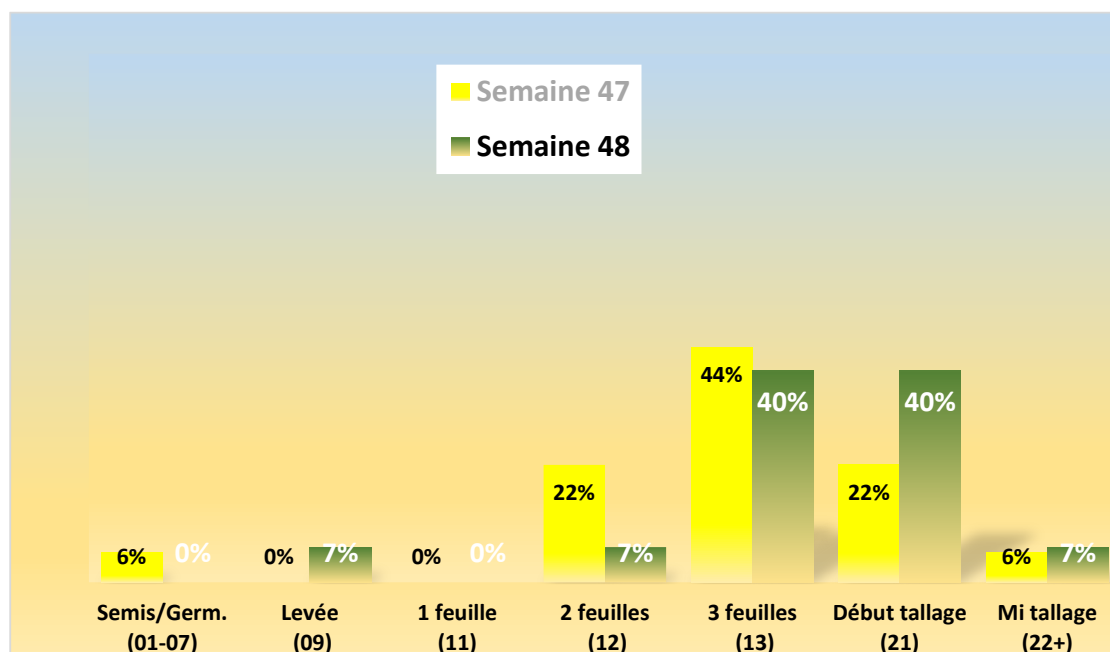


Photo : Terres Inovia

Céréales à paille

Cette météo pluvieuse va se poursuivre avec des températures à peine proches des normales. Peu d'évolution par rapport à la semaine dernière, le froid bloquant la croissance de la végétation. Les conditions d'observations au champ sont difficiles.

Les orges les plus avancées sont à « Mi-tallage » (BBCH22+), la majorité des cultures est à « 3 feuilles » (BBCH 13) / « début tallage » (BBCH 21)



• Gestion des Limaces

Observations du réseau : 1% sur BTH Janailhac (87) ; 5 % sur OH à Couzeix (87) ; 5% sur BTH à Limoges (86); 3% sur OH et 2% sur BTH à Evaux Les Bains (23) ; 4% sur OH et 3% sur triticales à Fontanières (23).

Généralités :

Recommandations avant les semis de céréales : se reporter au [BSV Limousin N°26 du 07/10/2025](#).

A consulter : [Note nationale DGAL/SDQPV \(Octobre 2014\) limaces](#).

Evaluation du risque :

Les conditions météorologiques sont toujours favorables. La gestion du risque doit être raisonnée à la parcelle. **La vigilance est de mise** jusqu'au stade de capacité de compensation de la culture soit début tallage (BBCH 20).



Méthodes alternatives : Des produits de biocontrôle existent. Les produits de biocontrôle sont listés dans la note de service DGAL/SDSPV/2025-711 du 21/10/2025. [Téléchargez la liste.](#)

- **Pucerons d'automne**

Les conditions actuelles rendent difficiles l'observation.

Observations du réseau : aucun relevé cette semaine

Période de risque : dès la levée (BBCH 09) et au-delà fin tallage (BBCH 29) si nécessaire.

Seuils indicatifs de risque :

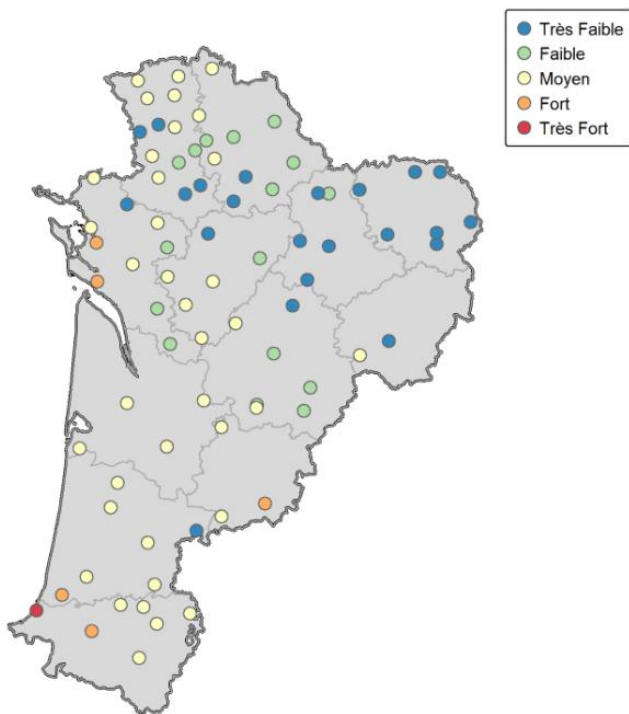
Sur orges sensibles (sans le gène de tolérance à la JNO), blé et triticales, une intervention est envisageable lorsque 10 % de plantes sont colonisés par au moins 1 puceron ou bien si la présence de ces organismes est encore observée au bout de 10 jours.

Données de modélisation :

Evaluation du risque pucerons calculée par le modèle **Aphibox** semaine 47 (Nouvelle-Aquitaine) : semis 15/10 et 25/10.

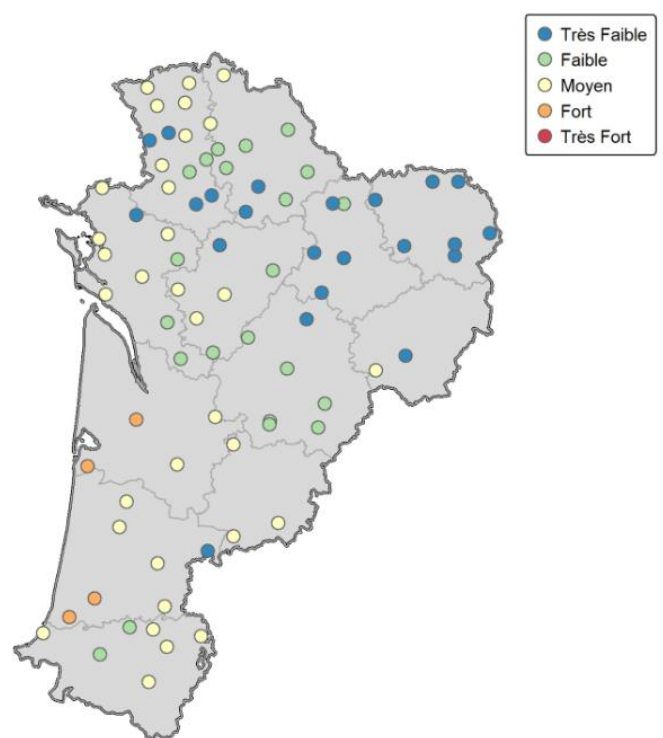
Risque pucerons

Semis du 15/10 - Risque évalué jusqu'au 24/11/2025



Risque pucerons

Semis du 25/10 - Risque évalué jusqu'au 24/11/2025



Evaluation du risque :

Par temps froid, les pucerons ont tendance à se réfugier dans le cornet à la base des feuilles. Il est important de contrôler minutieusement les cultures dès la levée. La surveillance doit se poursuivre au-delà de début tallage notamment pour les semis précoces et tout l'hiver si ce dernier est doux et ensoleillé. Le risque actuel est faible.

• Cicadelles des céréales

Observations du réseau : aucun relevé cette semaine.

Seuil indicatif de risque :

- A partir de 30 captures hebdomadaires sur plaque jaune engluée.
- Observations sur 5 endroits de la parcelle faisant sauter au moins 5 cicadelles devant soi.

Période de risque : de levée (BBCH 09) à 3 feuilles (BBCH 13).

Evaluation du risque :

Les conditions froides et humides actuelles gênent la mobilité de ces créatures – Le niveau de risque actuel est faible. La surveillance peut se poursuivre jusqu' à « 3 feuilles » (BBCH 13)

• Adventices

Pour les céréales à paille, **les adventices constituent un frein à la bonne conduite des cultures** tant en tant que réservoir de différents pathogènes des céréales, que pour la compétition directe impactant les rendements de manière significative. La gestion des adventices, notamment des graminées, est donc indispensable pour sécuriser les rendements. Le pilotage du désherbage nécessite d'identifier les espèces présentes afin de recourir aux solutions adaptées. **C'est pourquoi nous vous proposons de faire le point sur quelques adventices, pour commencer le ray-grass et le vulpin.**

Prochain bulletin : Reprise de végétation Courant février 2026



Les structures partenaires dans la réalisation des observations nécessaires à l'élaboration du Bulletin de Santé du Végétal Nouvelle-Aquitaine Grandes cultures / Edition Zone Limousin sont les suivantes : FREDON N-A, Chambres d'Agriculture 19, 23 et 87, OCEALIA, Agricentre Dumas, Agriaxe, Sébastien Pinthon, Marc Bonnet Agriculteurs, LPA La Faye - Saint Yrieix la Perche

Ce bulletin est produit à partir d'observations ponctuelles réalisées sur un réseau de parcelles. S'il donne une tendance de la situation sanitaire régionale, celle-ci ne peut pas être transposée telle quelle à chacune des parcelles. La Chambre Régionale d'Agriculture Nouvelle-Aquitaine dégage donc toute responsabilité quant aux décisions prises par les agriculteurs pour la protection de leurs cultures. Celle-ci se décide sur la base des observations que chacun réalise sur ses parcelles et s'appuie le cas échéant sur les préconisations issues de bulletins techniques (la traçabilité des observations est nécessaire).

" Action de la stratégie écophyto 2030 pilotée par les ministères chargés de l'Agriculture, de l'Environnement, de la Santé et de la Recherche, avec le soutien financier de l'Office français de la biodiversité "

Avec le soutien financier de

