



## Grandes cultures

**N°26**  
27/09/2022



### Animateur filières

**Céréales à paille / Maïs**  
Khalid KOUBAÏTI  
**FREDON Nouvelle-Aquitaine**  
khalid.koubaiti@fredon-na.fr

**Oléagineux**  
Elodie TOURTON / **Terres Inovia**  
e.tourton@terresinovia.fr

**Protéagineux**  
Agathe PENANT / **Terres Inovia**  
a.penant@terresinovia.fr

### Animateurs délégués

**Céréales à paille / Maïs**  
Romain TSCHÉILLER / **ARVALIS**  
r.tscheiller@arvalis.fr

### Directeur de publication

Luc SERVANT  
Président de la Chambre Régionale  
Nouvelle-Aquitaine  
Boulevard des Arcades  
87060 LIMOGES Cedex 2  
accueil@na.chambagri.fr

### Supervision

DRAAF  
Service Régional  
de l'Alimentation  
Nouvelle-Aquitaine  
22 Rue des Pénitents Blancs  
87000 LIMOGES

Supervision site de Poitiers

**Reproduction intégrale  
de ce bulletin autorisée.**

**Reproduction partielle autorisée  
avec la mention « extrait du  
bulletin de santé du végétal  
Nouvelle-Aquitaine Grandes  
cultures N°X du JJ/MM/AA »**



## Edition Poitou-Charentes

Bulletin disponible sur [bsv.na.chambagri.fr](http://bsv.na.chambagri.fr) et sur le site de la DRAAF [draaf.nouvelle-aquitaine.agriculture.gouv.fr/Bulletin-de-sante-du-vegetal](http://draaf.nouvelle-aquitaine.agriculture.gouv.fr/Bulletin-de-sante-du-vegetal)

**Recevez le Bulletin de votre choix GRATUITEMENT  
en cliquant sur [Formulaire d'abonnement au BSV](#)**

Consultez les **événements agro-écologiques** près de chez vous !

## Ce qu'il faut retenir

### Colza

- **Stade** : levée à 8 feuilles, 77 % des parcelles ≥ 4 feuilles.
- **Grosses altises** : augmentation des captures, **à surveiller en priorité** pour les colzas de moins de 3 feuilles.
- **Tenthredes de la rave** : larves et dégâts localisés.
- **Pucerons verts du pêcher** : toujours calme, à surveiller.
- **Charançon du bourgeon terminal** : aucun piégeage, rappel des critères d'identification.

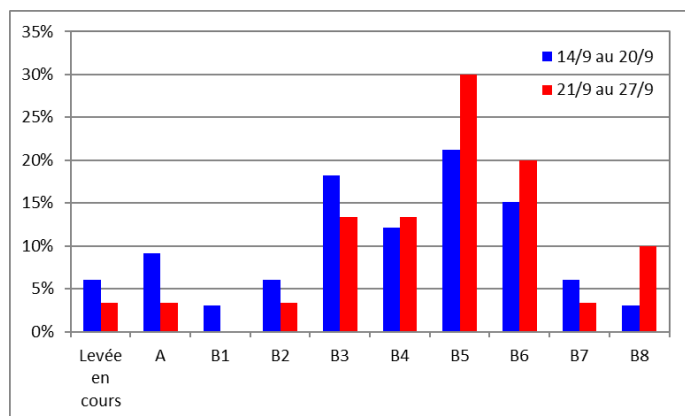
| Nombre de parcelles | Colza |
|---------------------|-------|
| Créées              | 42    |
| Observées           | 31    |

## • Stade phénologique et état de la culture

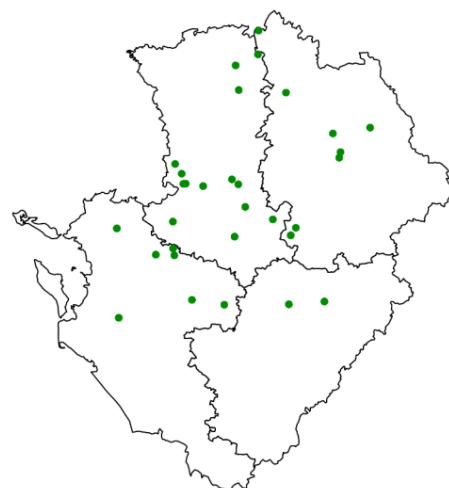
Le nombre de parcelles observées se maintient avec un étalement des stades phénologiques relevés qui reflètent bien l'hétérogénéité de développement des colzas dans la plaine. L'explication principale reste les disparités quantitative et géographique des pluies de fin d'été. Les températures moins chaudes et les quelques millimètres de pluies sont encourageants pour l'évolution de la culture.

Les dates de semis des parcelles créées sont comprises entre le 6 août et le 11 septembre. Les stades des colzas observés s'échelonnent de la levée à 8 feuilles et 77 % des parcelles ont atteint au moins 4 feuilles.

Hors réseau, des parcelles sont juste semées ou en cours de levée grâce aux pluies récentes, par exemple en Charente. Il faut donc les surveiller attentivement car ces colzas « en retard » sont exposés aux ravageurs de début de cycle (limaces, grosses altises), tout en raisonnant les protections au regard du potentiel attendu.



Evolution des stades du colza en % de parcelles (Terres Inovia)



Carte des parcelles observées du 21 au 27 septembre 2022 (Terres Inovia)

## • Grosses altises (altises d'hiver)

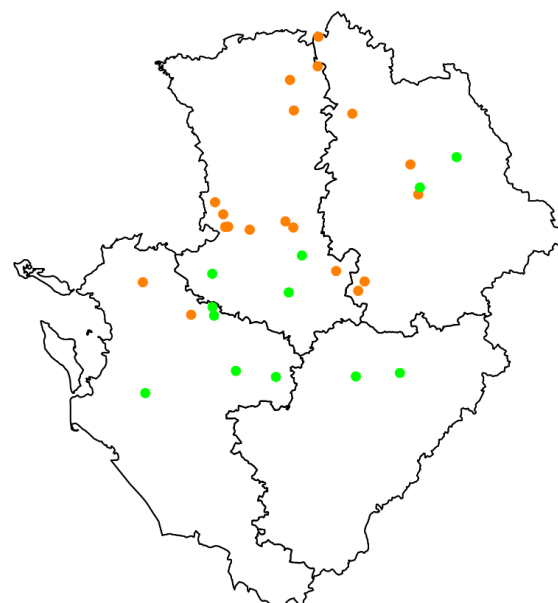
Les piégeages de grosses altises s'intensifient avec 19 parcelles relevant ces insectes sur les 31 renseignées cette semaine (61 % des parcelles ont piégé des grosses altises). Piégeages fréquents dans le Poitou où est localisée la majorité des parcelles observées. Le nombre d'altises d'hiver piégées augmente : 10 parcelles  $\leq$  5 insectes et 9 parcelles avec 8 à 32 insectes dans la cuvette jaune.

Des morsures sur plantes sont relevées dans 12 parcelles du réseau (sur 17 observées) avec moins de 28 % de plantes touchées. La plupart des parcelles attaquées présente 5 à 10 % de plantes avec morsures, largement en dessous du seuil de 80 % de pieds portants des morsures. Et le pourcentage de surface foliaire détruite ne dépasse pas 5 %, également sous le seuil de 25 %.

**Les attaques dans le réseau restent faibles et supportables.**

**Période de risque :** de la levée au stade 3 feuilles inclus.

**Seuil indicatif du risque :** 8 pieds sur 10 portants des morsures et 25 % de la surface foliaire détruite.



Carte des piégeages de grosses altises du 21 au 27 septembre 2022

**Point orange :** grosses altises capturées ( $\leq$  32 insectes)  
**Point vert :** grosses altises absentes (non piégées en cuvette enterrée)  
(Terres Inovia)



Moins de 25 % de la surface touchée



Plus de 25 % de la surface touchée

### Évaluation du risque :

Les captures de grosses altises progressent notamment dans le nord de la région : 61 % des parcelles en ont piégé. Le nombre d'insectes capturés augmente également mais les attaques dans le réseau restent supportables.

Le risque est **globalement faible**.

Attention, le risque reste **modéré pour les colzas de moins de 3 feuilles** (23 % du réseau) : **surveillance obligatoire des morsures !**

Pour estimer plus précisément le risque, [consultez l'outil en ligne](#) :



*Attention : la grosse altise est résistante aux pyréthrinoïdes.*



### • Tenthredès de la rave

Parmi les 10 observations, des adultes sont piégés dans la parcelle de SAINTE-SOLINE (79) : 2 individus. Dans cette situation, il est important de **surveiller l'apparition des larves** qui dévorent rapidement les feuilles des colzas.

Des larves ou dégâts foliaires sont signalés dans le réseau cette semaine dans 4 parcelles sur les 18 renseignées : SAINT-GELAIS et SAINTE-SOLINE (79), CHAUNAY (86), MIGRE (17). Les populations et leurs attaques sont pour le moment contenues avec au maximum 20 % de la surface foliaire détruite en Deux-Sèvres.

Pour rappel, l'adulte n'est pas nuisible, c'est un hyménoptère de 6-8 mm à l'abdomen de couleur jaune-orangé.



**Adulte** (à gauche) **et larve** (à droite) **de tenthredès de la rave**

**Période de risque :** de la levée au stade 6 feuilles inclus.

**Seuil indicatif du risque :** 25 % de la surface foliaire détruite.

### Évaluation du risque :

Le risque est **globalement faible** dans le réseau.

Attention le risque est **modéré** pour les **colzas avec des larves** et les parcelles ayant piégées des adultes : surveillance des attaques foliaires.

### • Puceron vert du pêcher

Parmi les 17 situations observées, **aucun puceron vert n'est trouvé**.

**Période de risque :** de la levée au stade 6 feuilles. La nuisibilité est due au prélèvement de sève et/ou aux transmissions de viroses.

**Seuil indicatif du risque :** 20 % de plantes porteuses.

### Évaluation du risque :

Le puceron vert du pêcher reste discret dans le réseau : le risque est actuellement **faible**. Cependant, une partie des colzas est toujours en période sensible, il faut **maintenir les observations pour les colzas de moins de 6 feuilles**.

*Ne pas oublier que le risque est réduit pour les variétés à résistance partielle au TuYV, une des viroses transmises par ce vecteur.*



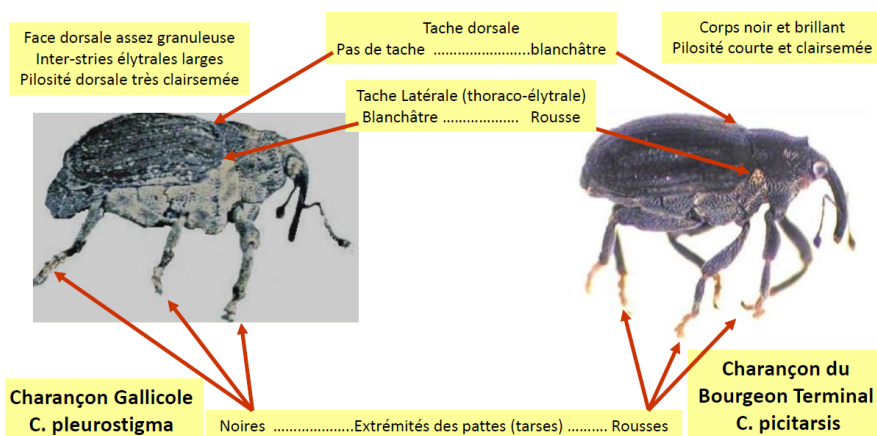
Attention : le puceron vert est résistant aux pyréthriinoïdes et au pirimicarbe.

### • Charançon du Bourgeon Terminal

Assez discret en Poitou-Charentes, des dégâts dus aux larves sont signalés au printemps 2022 notamment en bordure de parcelles : colzas buissonnants et accusant un retard de croissance (Vienne et Charente). Habituellement cantonné au nord Vienne/Deux-Sèvres, ce ravageur pourrait être plus fréquent que par le passé. **Aucune capture** cette semaine dans les 14 parcelles renseignées.

## Charançon Gallicole

**Adulte : ne pas confondre avec le charançon du Bourgeon Terminal**



### Attention aux confusions :

**Les structures partenaires dans la réalisation des observations nécessaires à l'élaboration du Bulletin de santé du végétal Nouvelle-Aquitaine Grandes cultures / Edition Poitou-Charentes sont les suivantes :** Agriculteurs, Groupe CDA17-CDA79, CDA 86, CAP FAYE-SUR-ARDIN, CEA LOULAY, COOP DE LA TRICHERIE, COOP MANSLE-AUNAC, COOP SAINT-PIERRE-DE-JUILLERS, COOP SEVRE-ET-BELLE, NEOLIS, ETS BUCHOU, ETS LAMY-BIENAIME, FREDON-NA, Lycée agricole Xavier BERNARD, OCEALIA, SOUFFLET AGRICULTURE, TERRE ATLANTIQUE, TERRES INOVIA

*Ce bulletin est produit à partir d'observations ponctuelles réalisées sur un réseau de parcelles. S'il donne une tendance de la situation sanitaire régionale, celle-ci ne peut pas être transposée telle quelle à chacune des parcelles. La Chambre Régionale d'Agriculture Nouvelle-Aquitaine dégage donc toute responsabilité quant aux décisions prises par les agriculteurs pour la protection de leurs cultures. Celle-ci se décide sur la base des observations que chacun réalise sur ses parcelles et s'appuie le cas échéant sur les préconisations issues de bulletins techniques (la traçabilité des observations est nécessaire).*

*" Action pilotée par le Ministère chargé de l'agriculture et le Ministère de l'Ecologie, avec l'appui financier de l'Office Français de la Biodiversité, par les crédits issus de la redevance pour pollutions diffuses attribués au financement du plan Ecophyto "*