



Grandes cultures

Edition **Poitou-Charentes**

Bulletin disponible sur bsv.na.chambagri.fr et sur le site de la DRAAF draaf.nouvelle-aquitaine.agriculture.gouv.fr/Bulletin-de-sante-du-vegetal

Recevez le Bulletin de votre choix **GRATUITEMENT** en cliquant sur [Formulaire d'abonnement au BSV](#)

Consultez les **événements agro-écologiques** près de chez vous !



N°36
29/11/2022



Animateur filières

Céréales à paille / Maïs
Khalid KOUBAÏTI
FREDON Nouvelle-Aquitaine
khalid.koubaiti@fredon-na.fr

Oléagineux
Elodie TOURTON / **Terres Inovia**
e.tourton@terresinovia.fr

Protéagineux
Agathe PENANT / **Terres Inovia**
a.penant@terresinovia.fr

Animateurs délégués

Céréales à paille / Maïs
Clément GRAS / **ARVALIS**
c.gras@arvalis.fr

Directeur de publication

Luc SERVANT
Président de la Chambre Régionale
Nouvelle-Aquitaine
Boulevard des Arcades
87060 LIMOGES Cedex 2
accueil@na.chambagri.fr

Supervision

DRAAF
Service Régional
de l'Alimentation
Nouvelle-Aquitaine
22 Rue des Pénitents Blancs
87000 LIMOGES

Supervision site de Poitiers

**Reproduction intégrale
de ce bulletin autorisée.**

**Reproduction partielle autorisée
avec la mention « extrait du
bulletin de santé du végétal
Nouvelle-Aquitaine Grandes
cultures N°X du JJ/MM/AA »**



Ce qu'il faut retenir

Céréales à paille

- **Stade** : majoritairement de 2 feuilles à début tallage (BBCH 12-21), les plus précoces sont à 2 talles (BBCH 22).
- **Pucerons** : populations en nette baisse mais encore présents dans de nombreuses parcelles, la vérification de leur présence reste nécessaire.
- **Cicadelles** : risque faible, à surveiller plus particulièrement dans les secteurs habituellement concernés.
- **Limaces** : faibles attaques, à surveiller notamment dans les situations tardives.

Nombre de parcelles	Colza	Blé	Orge
Créées		54	19
Observées		22	10

Céréales à paille

Les alternances de grisailles et éclaircies se maintiennent pour cette semaine avec des températures qui évolueront vers la baisse.

Prévisions selon MétéoFrance pour les stations de :

	MERCREDI 30	JEUDI 01	VENDREDI 02	SAMEDI 03	DIMANCHE 04	LUNDI 05
Poitiers	 3° / 9° ▶ 20 km/h	 3° / 8° ▶ 15 km/h	 2° / 7° ▶ 15 km/h	 1° / 8° ▶ 15 km/h	 4° / 12° ▼ 15 km/h	 7° / 15° ▲ 15 km/h
Niort	 3° / 9° ▲ 25 km/h	 3° / 9° ▶ 20 km/h	 2° / 7° ▲ 20 km/h	 1° / 8° ▶ 15 km/h	 4° / 12° ▼ 15 km/h	 8° / 15° ▲ 15 km/h
Saintes	 4° / 9° ▲ 25 km/h	 3° / 9° ▶ 20 km/h	 2° / 8° ▶ 20 km/h	 2° / 10° ◀ 15 km/h	 5° / 13° ▲ 20 km/h	 9° / 16° ▼ 15 km/h
Angoulême	 2° / 10° ▶ 15 km/h	 2° / 9° ▶ 20 km/h	 1° / 8° ▲ 15 km/h	 2° / 10° ◀ 15 km/h	 5° / 13° ▼ 15 km/h	 9° / 16° ▼ 20 km/h

• Stade phénologique et état de la culture

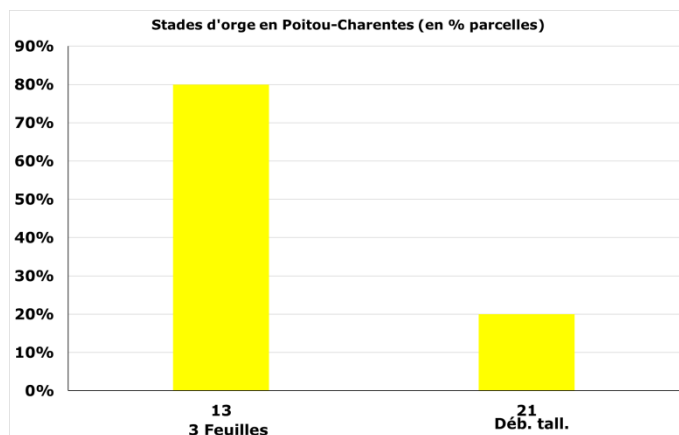
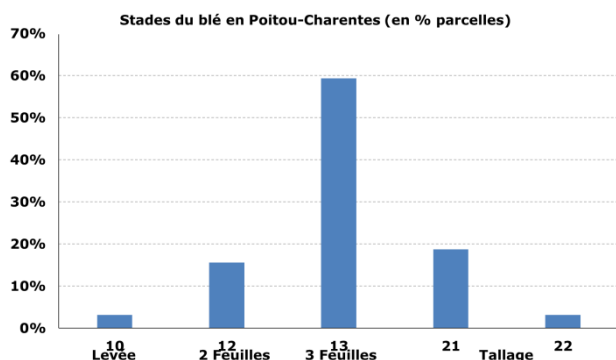
Le développement des céréales se déroule dans des conditions optimales pour la majorité des situations.

Les parcelles de blé du réseau sont majoritairement aux stades 2 feuilles à début tallage (BBCH 12-21), certaines parcelles sont en cours de levée.

Les orges d'hiver du réseau sont actuellement entre 3 feuilles et début du tallage (BBCH 13-21). La majorité des parcelles sont à 3 feuilles (BBCH 11).

Les parcelles semées très tôt s'exposent au risque pucerons, aux problèmes de gestion de graminées et aux maladies du pied.

Le suivi de la culture par l'observation régulière dès la levée permettra par la suite d'évaluer les risques limaces et pucerons aux stades les plus sensibles de la culture.

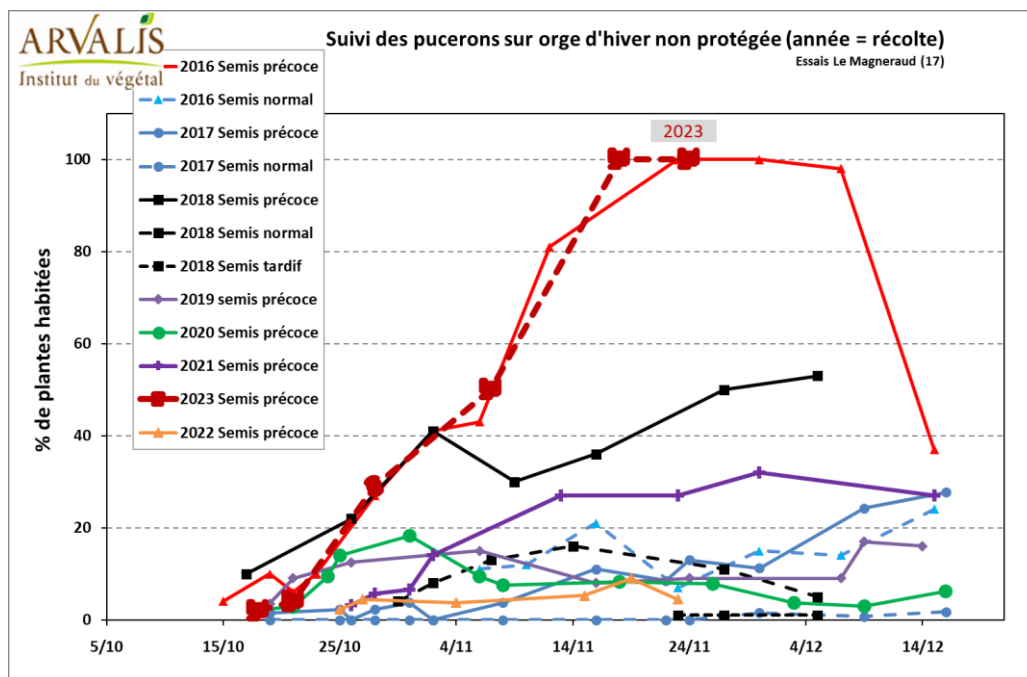
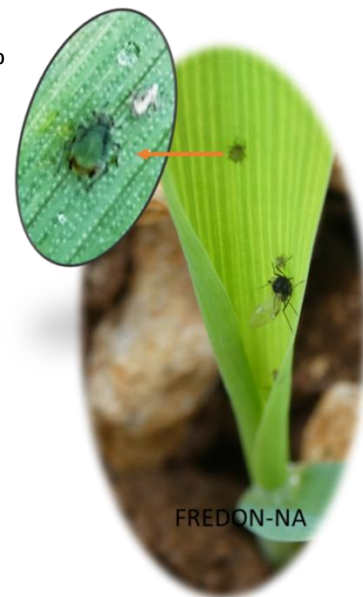


• Pucerons

13 des 22 parcelles notées montrent une présence des pucerons sur 1 à 20 % des plantes avec des observations généralement réalisées dans des conditions peu favorables. Ces taux d'infestations sont en baisse par rapport aux semaines précédentes.

La majorité des parcelles du réseau ont reçu au moins une protection contre ce ravageur.

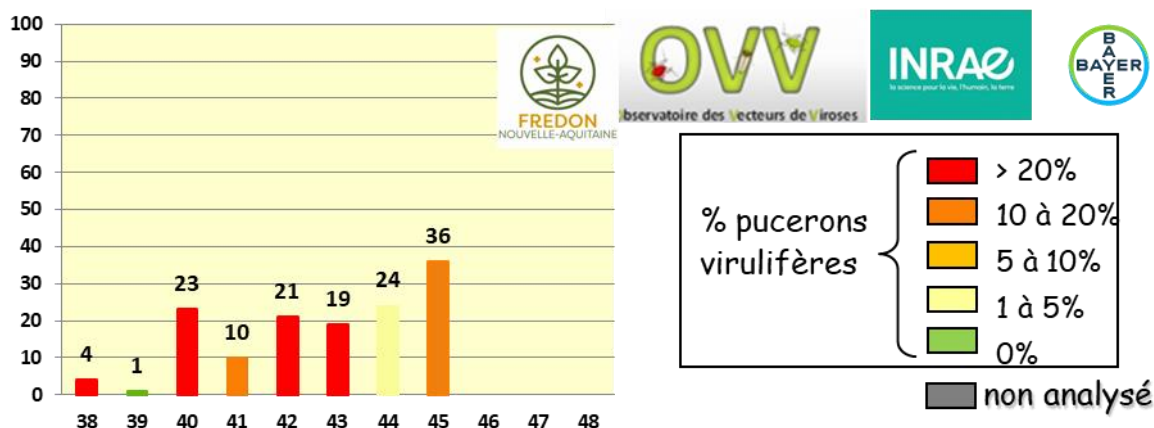
Les expérimentations des années précédentes "dispositif isorisque Puceron" d'ARVALIS ont montré que ce sont les semis précoces des céréales qui sont les plus exposés au risque pucerons. Pour ces semis, le suivi de cette campagne montre une infestation de 100 % des plantes au 18 novembre, infestation aussi importante que celles de l'année 2016 (graphique ci-dessous).



Suivi du pouvoir virulifère

L'Observatoire des Vecteurs de Viroses montre des quantités de pucerons (*Rhopalosiphum padi*), piégés en Vienne la semaine 45 (du 7 au 14 novembre), importantes. L'analyse de viroses sur ces pucerons montre un taux de pucerons virulifères non négligeable (5 à 10 % de pucerons virulifères) dans l'échantillon analysé.

Nb de pucerons capturés par semaine et % de pucerons virulifères (analyse Elisa)



Période de risque : dès la levée jusqu'à fin tallage.

Seuil indicatif du risque : 10 % de plantes portent des pucerons, ou bien, leur présence est relevée pendant 10 jours consécutifs.

Evaluation du risque

Les populations de pucerons ainsi que leur pouvoir virulifère sont en baisse par rapport aux observations d'octobre. Cependant, la présence prolongée sur les plantes, dans de nombreuses situations, augmente le risque de transmission de JNO.

Pour les blés tendres et les orges d'hiver (non tolérants JNO), dépassant le stade 1-2 feuilles et ayant atteint le seuil indicatif du risque (avec 10 % d'infestation ou présence pendant 10 jours consécutifs), **le risque se maintient à un niveau élevé.**

En cas de protection datant de plus de 3 semaines et avec le développement rapide des plantes, si l'infestation se maintient, les nouvelles feuilles formées se trouvent non protégées.

La baisse des températures annoncée réduirait l'activité des pucerons sans pour autant les éliminer ; le retour à de la douceur serait favorable à leur développement. Il est important de continuer à observer la présence des pucerons dans vos parcelles à un moment favorable à l'observation (vers midi, avec une bonne luminosité) permettant une évaluation du risque de ce ravageur.

Il convient d'être attentif dès la levée des céréales et de déterminer le pourcentage de plantes porteuses d'au moins un puceron sur plusieurs emplacements de votre parcelle.

Méthodes alternatives :

Ne pas anticiper les semis notamment pour l'orge d'hiver.

Cultiver des variétés tolérantes à la JNO devient incontournable dans le choix d'une orge d'hiver fourragère.

Pour plus d'informations sur les viroses et l'observation des insectes vecteurs, consultez la « [note virose des céréales](#) ».

Attention résistance



Au Royaume-Uni, des cas de résistance du puceron *Sitobion avenae* à des substances actives de la famille des Pyréthriinoïdes ont été détectés récemment. Pour le moment, aucun cas n'a été signalé en France, mais des précautions sont à prendre concernant l'emploi de cette famille chimique : anticiper le risque pucerons par des méthodes prophylactiques, ne traiter qu'en cas de risque avéré (observations / raisonnement à la parcelle), varier les spécialités / formulations.

• **Cicadelles (*Psammotettix alienus*)**

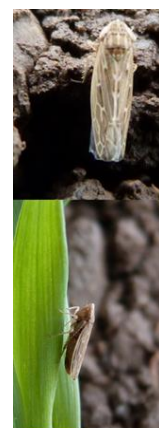
Les piégeages des 2 parcelles sont très faibles.

Cet insecte est vecteur de la maladie des pieds chétifs qui est responsable de dégâts historiquement assez localisés en Poitou-Charentes.

Attention, tout ce qui saute ne peut être attribué à P. alienus ; les cicadelles « vertes », très souvent observées, ne sont pas vectrices de cette virose.

Période de risque : de la levée à fin tallage.

Seuil indicatif du risque : 30 captures par semaine par piège jaune englué.



Psammotettix alienus
(Photo S. Désiré-fajdon64)

Evaluation du risque

Les températures sont devenues moins favorables au vol des cicadelles, mais les blés sont encore à des stades sensibles à ce vecteur.

Surveillez prioritairement les parcelles levées des secteurs habituellement concernés par des attaques de cicadelles.

Attention les variétés d'orge tolérante à la JNO sont sensibles à la maladie des pieds chétifs

Consultez la fiche « [Cicadelle des céréales](#) » du Guide de l'Observateur

Consultez la fiche « [Maladie des pieds chétifs](#) » du Guide de l'Observateur

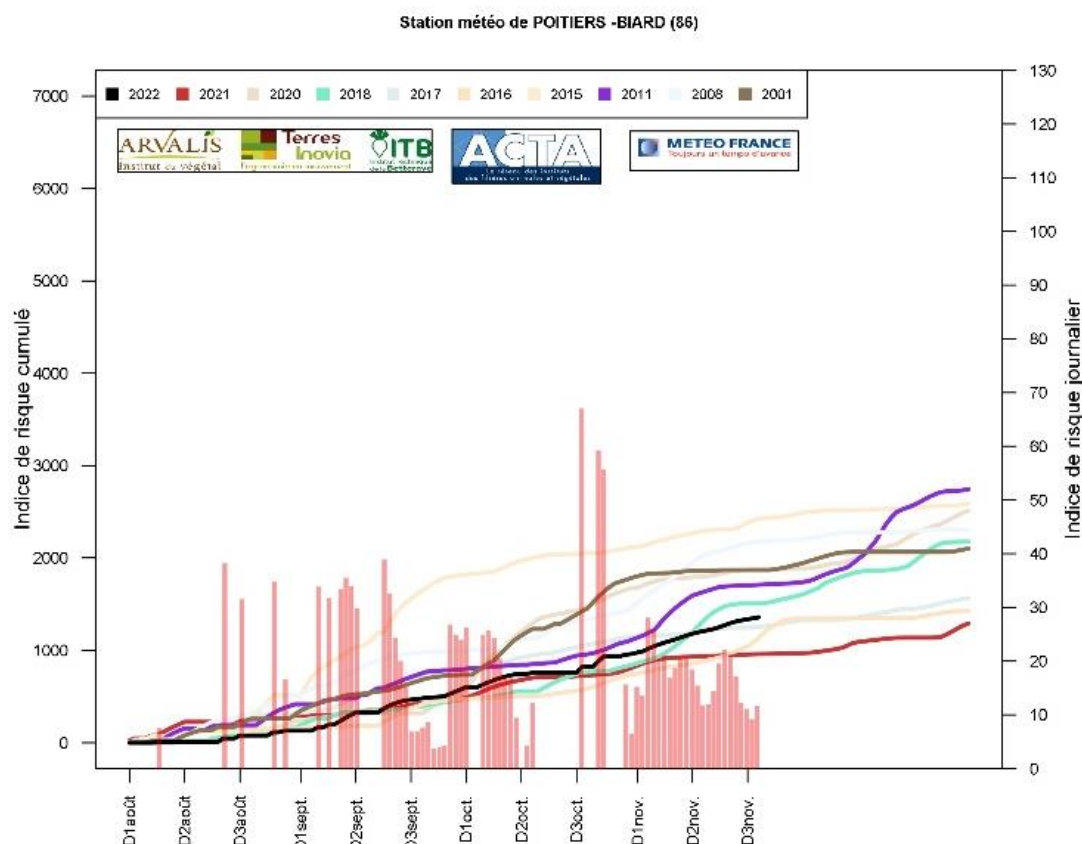
• Limaces

Des attaques faibles de limaces (sur 1 à 20 % des plantules) sont notées dans 4 parcelles des 28 observées du réseau. 2 parcelles attaquées sont en début tallage.

Les observations du réseau « CIBLAGE anti-limace » montrent un niveau de population variable selon les parcelles mais en légère progression comparé aux populations d'octobre.

L'indice de risque annuel du modèle climatique « LIMACE », pour les stations météo du Magneraud (17), de Chalais-Rioux-Martin (16), de Niort-Souché (79) et de Poitiers-Biard (86) est en progression depuis fin septembre. Le niveau de risque atteint est faible et reste en dessous de celui de la précédente campagne à la même époque, excepté pour la station de Poitiers-Biard.

Nombre de limaces par m²
(réseau CIBLAGE anti-limace)



L'axe des abscisses comporte une année découpée en décades, et commence en janvier ou en août. Les histogrammes sont des indices de risque journaliers et se rapportent à l'axe de droite. Les courbes sont des indices de risque cumulés et se rapportent à l'axe de gauche. La courbe de l'année en cours est encadrée par rapport à des années de référence hautes et des années de référence basses parmi celles disponibles dans la base.

DATE DU RELEVÉ	COMMUNE	CODE POSTAL	TOTAL LIMACES (PAR M2)	STADE DE LA CULTURE
24/11/2022	CHENON	16460	5	> à 4 feuilles
24/11/2022	JUILLE	16230	0	3 feuilles
24/11/2022	THAIRE	17290	3	3 feuilles
24/11/2022	TORXE	17380	0	3 feuilles
24/11/2022	SOUVIGNE	79800	3	4 feuilles
24/11/2022	CEAUX EN COUHE	86700	2	3 feuilles

Période de risque : de la levée à 3 feuilles (BBCH13).

Seuil indicatif de risque : selon les facteurs de risque, les limaces ont besoin d'humidité et d'abris. Les attaques explosives ont lieu en période douce et humide dans des conditions de :

- **Climat :** pluvieux et doux avant le semis et à la levée.
- **Type et travail du sol :** les limaces s'abritent et se déplacent dans les anfractuosités du sol. Les sols argileux, motteux, soufflés, leur fournissent des abris ; la conservation de la matière organique en surface (préparation simplifiée) leur est favorable. Dans les sols sableux, les limaces sont rares.
- **Rotation à base de colza, céréales et fourrages :** offrant nourriture et abris en continu, sont favorables aux limaces ; le colza est le précédent le plus à risque.
- **Interculture :** les repousses, les adventices, une culture intermédiaire, procurent aux limaces humidité et nourriture.

Evaluation du risque

Bien que le niveau des populations des limaces soit faible, la majorité des parcelles sont encore aux stades sensibles et l'humidité favorable à l'activité des limaces rend le **risque faible à modéré**. Cependant, il faut rester prudent dans les situations à risque notamment pour les semis tardifs.

Les parcelles ayant atteint le **stade début de tallage sont hors période de risque**.

La surveillance est recommandée par la mise en place des pièges avant le semis et l'observation des attaques. Observez vos parcelles, en priorité celles les plus motteuses ou riches en matière organique en surface.

Pour aller plus loin sur l'identification, la reconnaissance des symptômes et mieux comprendre les facteurs de risque et les stratégies de lutte intégrée :

- [Note BSV nationale](#)
- [Fiche Arvalis sur les limaces](#)

• **Autres**

- **Taupin** : des traces d'attaques sont notées dans 2 parcelles.
- **Gros gibier** : des dégâts sont notés dans 1 parcelle.
- **Oïdium et helminthosporiose** : présents dans quelques parcelles d'orge d'hiver à 2 feuilles (hors réseau, en Vienne).

Les structures partenaires dans la réalisation des observations nécessaires à l'élaboration du Bulletin de santé du végétal Nouvelle-Aquitaine Grandes cultures / Edition Poitou-Charentes sont les suivantes : Agriculteurs, Groupe CDA17-CDA79, CDA 86, CAP FAYE-SUR-ARDIN, CEA LOULAY, COOP DE LA TRICHERIE, COOP MANSLE-AUNAC, COOP SAINT-PIERRE-DE-JUILLERS, COOP SEVRE-ET-BELLE, ETS BUCHOU, ETS LAMY-BIENAIME, FREDON-NA, Lycée agricole Xavier BERNARD, NEOLIS, OCEALIA, SOUFFLET AGRICULTURE, TERRE ATLANTIQUE, TERRES INOVIA

Ce bulletin est produit à partir d'observations ponctuelles réalisées sur un réseau de parcelles. S'il donne une tendance de la situation sanitaire régionale, celle-ci ne peut pas être transposée telle quelle à chacune des parcelles. La Chambre Régionale d'Agriculture Nouvelle-Aquitaine dégage donc toute responsabilité quant aux décisions prises par les agriculteurs pour la protection de leurs cultures. Celle-ci se décide sur la base des observations que chacun réalise sur ses parcelles et s'appuie le cas échéant sur les préconisations issues de bulletins techniques (la traçabilité des observations est nécessaire).

" Action pilotée par le Ministère chargé de l'agriculture et le Ministère de l'Ecologie, avec l'appui financier de l'Office Français de la Biodiversité, par les crédits issus de la redevance pour pollutions diffuses attribués au financement du plan Ecophyto "