



### Kiwi

**N°21**  
**06/10/2022**



#### Animateur filière

Emmanuelle MARCHESAN  
**FREDON 47**  
e.marchesanfredonaqui@laposte.net

#### Directeur de publication

Luc SERVANT  
Président de la Chambre  
Régionale Nouvelle-Aquitaine  
Boulevard des Arcades  
87060 LIMOGES Cedex 2  
accueil@na.chambagri.fr

#### Supervision

DRAAF  
Service Régional  
de l'Alimentation  
Nouvelle-Aquitaine  
22 Rue des Pénitents Blancs  
87000 LIMOGES

Bulletin disponible sur [bsv.na.chambagri.fr](http://bsv.na.chambagri.fr) et sur le site de la DRAAF [draaf.nouvelle-aquitaine.agriculture.gouv.fr/Bulletin-de-sante-du-vegetal](http://draaf.nouvelle-aquitaine.agriculture.gouv.fr/Bulletin-de-sante-du-vegetal)

Recevez le Bulletin de votre choix **GRATUITEMENT**  
en cliquant sur [Formulaire d'abonnement au BSV](#)

Consultez les **événements agro-écologiques** près de chez vous !

## Ce qu'il faut retenir

### Kiwi

- **PSA** : risque durant la récolte et la défeuillaison.
- **Punaises phytophages** : présence d'adultes et de larves. Des dégâts sur fruits observés sur certaines parcelles.
- **Drosophila suzukii** : les captures restent faibles.

Reproduction intégrale  
de ce bulletin autorisée.

Reproduction partielle autorisée  
avec la mention « extrait du  
bulletin de santé du végétal  
Nouvelle-Aquitaine Kiwi N°X du  
JJ/MM/AA »

**ÉCOPHYTO**  
RÉDUIRE ET AMÉLIORER  
L'UTILISATION DES PHYTOS

**BULLETIN DE  
SANTÉ DU VÉGÉTAL**  
ÉCOPHYTO

- **Données météorologiques**

En septembre, les températures moyennes journalières ont été au-dessus des normales de saison durant la première quinzaine du mois (avec des maximales supérieures à 30°C voire à 35°C) et au-dessous des normales durant la deuxième quinzaine. Des pluies orageuses sont intervenues début septembre mais le maximum des précipitations s'est concentré sur les huit derniers jours du mois (30 à 70 mm enregistrés en septembre selon les secteurs et jusqu'à 140 mm dans les Pyrénées-Atlantiques).

Depuis début octobre, les températures sont supérieures aux normales de saison et devraient le rester pour la semaine à venir. Un risque de faibles pluies est annoncé pour cette fin de semaine et pour la semaine à venir.

- **Stades phénologiques**

Maturation du fruit.

- ***Pseudomonas syringae* pv. *Actinidiae* (PSA)**

Les températures automnales et les périodes humides sont particulièrement favorables aux contaminations bactériennes, les plaies de cueillette et de chute des feuilles constituent des portes d'entrée pour la bactérie.

**Evaluation du risque**

La récolte et la chute des feuilles représentent des périodes à risque.

**Mesures prophylactiques :**

Afin de limiter les risques de contaminations, il faut éviter (dans la mesure du possible) de réaliser les opérations qui contribuent à ouvrir des voies d'entrées pour la bactérie par temps humide et protéger rapidement les plaies occasionnées.

- **Punaises phytophages**

Sur notre réseau de piégeage punaise diabolique [\*Halyomorpha halys\*](#) installé en parcelles de kiwis, des captures d'adultes et de larves sont toujours enregistrées. Les prises restent soutenues sur les pièges installés en Lot-et-Garonne et la proportion d'adultes est maintenant supérieure à la proportion de larves.

En parcelles, des larves et des adultes de punaises phytophages sont observés. Des piqûres et des chutes de fruits sont notées sur certaines parcelles.



**Punaises *Halyomorpha halys* et *Nezara viridula* sur fruits**

(Crédit Photo : E. Marchesan – FREDON 47)



**Dégâts de punaises sur fruit**

(Crédit Photos : E. Marchesan – FREDON 47)

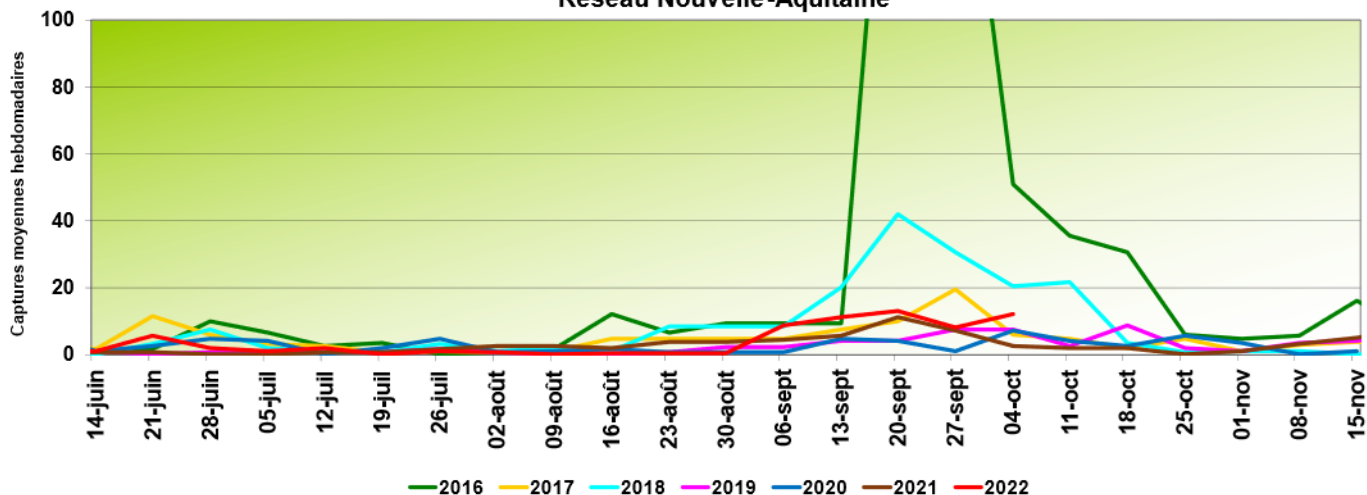
- **Cochenille blanche**

En parcelles de référence, quelques boucliers de cochenille blanche sont observés sur fruits.

- ***Drosophila suzukii***

Sur notre réseau de piégeage *Drosophila suzukii*, les captures sont en légère augmentation depuis début septembre mais restent relativement faibles.

## D.suzukii - Comparaison pluriannuelle des piégeages moyens - KIWI Réseau Nouvelle-Aquitaine



### Mesures prophylactiques :

Les mesures prophylactiques telles que la destruction des fruits atteints afin de limiter son développement sont à privilégier.

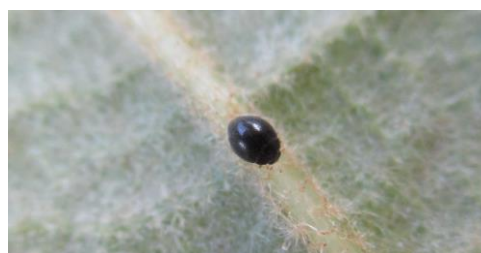
### • Auxiliaires

Les auxiliaires observés actuellement en parcelles sont des araignées, des chrysopes, des punaises prédatrices et des acariens prédateurs.



**Acarien Trombidium**

(Crédit Photo : E. Marchesan – FREDON 47)



**Coccinelle Stethorus**

(Crédit Photo : E. Marchesan – FREDON 47)



**Punaise Orius**

(Crédit Photo : E. Marchesan – FREDON 47)

**Les structures partenaires dans la réalisation des observations nécessaires à l'élaboration du Bulletin de santé du végétal Nouvelle-Aquitaine Kiwi sont les suivantes :** Cadralbret, CDA 47, FREDON 47, FDGDON 64, Garlanpy, SAPA Rouquette, SCAAP Kiwifruits de France, Vallée du Lot

**Ce bulletin est produit à partir d'observations ponctuelles réalisées sur un réseau de parcelles. S'il donne une tendance de la situation sanitaire régionale, celle-ci ne peut pas être transposée telle quelle à chacune des parcelles. La Chambre Régionale d'Agriculture Nouvelle-Aquitaine dégage donc toute responsabilité quant aux décisions prises par les agriculteurs pour la protection de leurs cultures. Celle-ci se décide sur la base des observations que chacun réalise sur ses parcelles et s'appuie le cas échéant sur les préconisations issues de bulletins techniques (la traçabilité des observations est nécessaire).**

" Action du plan Ecophyto piloté par les ministères en charge de l'agriculture, de l'écologie, de la santé et de la recherche, avec l'appui technique et financier de l'Office français de la Biodiversité ".