



## Légumes de plein champ et d'industrie

**N°07**  
**FLASH**  
**19/07/2024**



### Animateur filière

Aurore TAILLEUR  
**FREDON N-A**  
[aurore.tailleur@fredon-na.fr](mailto:aurore.tailleur@fredon-na.fr)

### Directeur de publication

Luc SERVANT  
Président de la Chambre  
Régionale Nouvelle-Aquitaine  
Boulevard des Arcades  
87060 LIMOGES Cedex 2  
[accueil@na.chambagri.fr](mailto:accueil@na.chambagri.fr)

### Supervision

DRAAF  
Service Régional  
de l'Alimentation  
Nouvelle-Aquitaine  
22 Rue des Pénitents Blancs  
87000 LIMOGES

Reproduction intégrale de ce  
bulletin autorisée. Reproduction  
partielle autorisée avec la  
mention « extrait du bulletin de  
santé du végétal Nouvelle-  
Aquitaine Légumes de plein  
champ et d'industrie N°07  
du 19/07/24 »

**ÉCOPHYTO**  
RÉDUIRE ET AMÉLIORER  
L'UTILISATION DES PHYTOS

**BULLETIN DE**  
**SANTÉ DU VÉGÉTAL**  
ÉCOPHYTO

## Edition Sud Nouvelle-Aquitaine

Bulletin disponible sur [bsv.na.chambagri.fr](http://bsv.na.chambagri.fr) et sur le site de la DRAAF  
[draaf.nouvelle-aquitaine.agriculture.gouv.fr/Bulletin-de-sante-du-vegetal](http://draaf.nouvelle-aquitaine.agriculture.gouv.fr/Bulletin-de-sante-du-vegetal)

Recevez le Bulletin de votre choix **GRATUITEMENT**  
en cliquant sur [Formulaire d'abonnement au BSV](#)

Consultez les **événements agro-écologiques** près de chez vous !

## Ce qu'il faut retenir

### FLASH Noctuelles

#### Tomate

- ***Helicoverpa armigera*** : très forte pression dans les parcelles avec des dégâts importants. **Soyez vigilants notamment pour les parcelles précoces à tardives aux stades « fin floraison / nouaison » et « grossissement des fruits ».**

#### Haricot

- ***Helicoverpa armigera*** : très forte pression dans les parcelles avec des dégâts importants à la récolte. **Soyez vigilants notamment pour les parcelles qui ont atteint le stade « floraison ».**

### Notes nationales

- **["Abeilles - Pollinisateurs : Des auxiliaires à préserver"](#)**
- **[« Flore des bords de champs & santé des agroécosystèmes »](#)**
- **[« Encyclopédie 'Pucerons' INRAe »](#)**



### Solutions de biocontrôle

Consultez la *note de service DGAL/SDSPV/2024-352* [ici](#). Cette note établit la liste des **produits de biocontrôle** comprenant les micro-organismes, les substances naturelles, les médiateurs chimiques et les pièges à insectes. Pour les macro-organismes, **respecter les conditions optimales de développement de chaque auxiliaire.**

**De manière générale et pour toutes les cultures, observez et soyez vigilants quant à la conservation de vos auxiliaires naturels dans vos stratégies de protection des cultures.**

# FLASH NOCTUELLES

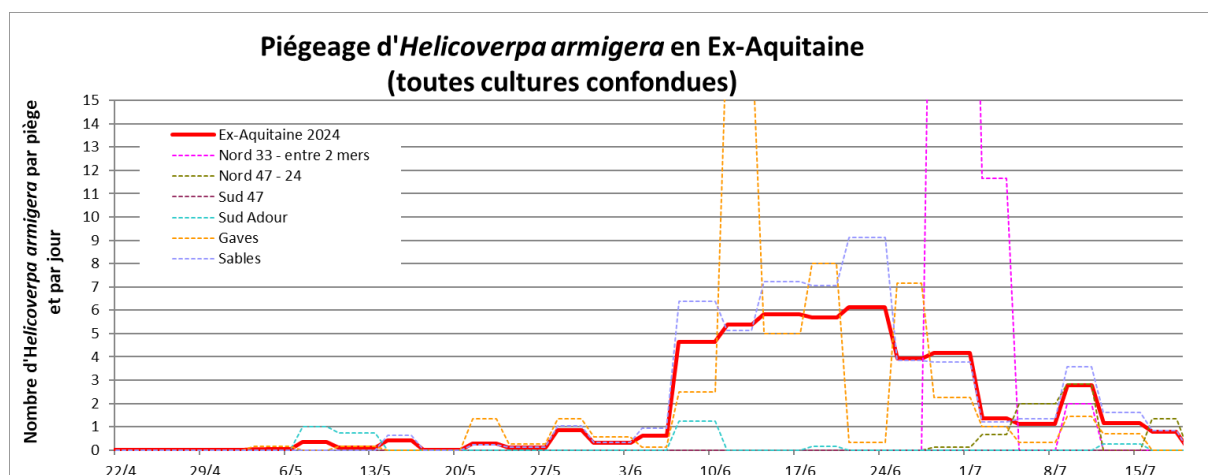
**Cette semaine, la présence de nombreuses noctuelles défoliatrices est signalée dans les parcelles de légumes de plein champ et d'industrie, entraînant d'importants dégâts dans les cultures.**

- ***Helicoverpa armigera***

## Situation sur le terrain :

Sur le réseau de pièges à phéromones du BSV, nous sommes à 0,79 *Helicoverpa armigera* par piège et par jour avec 38 papillons capturés le 18/07 dont 3 en maïs dans le secteur des Sables, 8 en tomate dans le Nord 47 – 24 et 29 en haricot dans les Sables.

Le vol semble moins intense mais il reste significatif et les fortes températures de ces derniers jours favorisent le développement et l'activité des chenilles.

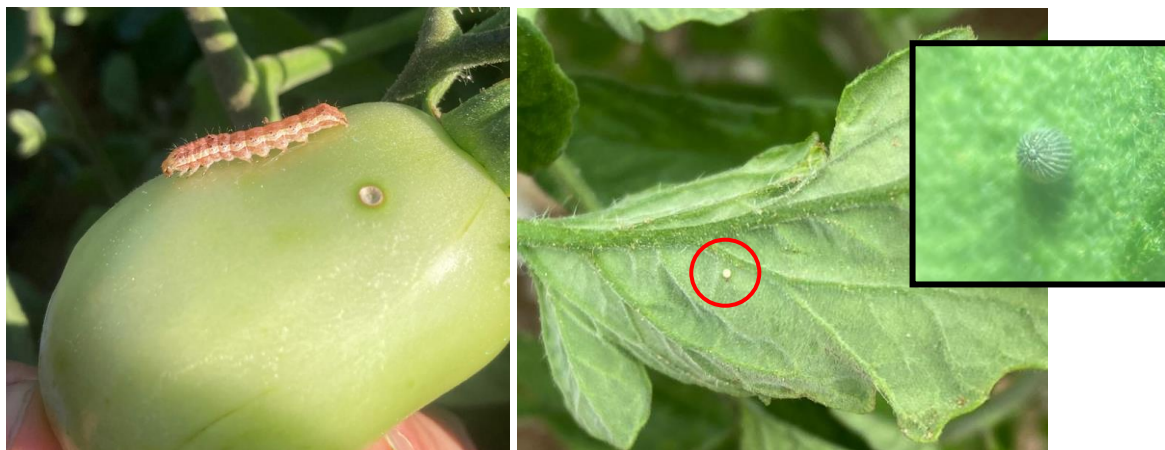


## En parcelle de tomate :

Dans le bulletin du 11 juillet, la modélisation Noctuelles en tomate prévoyait le début du développement larvaire entre le 17 et le 20 juillet, ce qui correspond à ce que nous observons actuellement dans les parcelles.

**Dans toutes les parcelles de tomates d'industrie, des plus précoces aux plus tardives, on note la présence de larves** issues des générations précédentes ainsi que des œufs de couleur grise qui annoncent l'émergence très prochaine de larves.

Les premiers stades larvaires baladeurs vont faire des trous sur les feuilles et en fonction des stades des cultures ils peuvent également attaquer les fruits verts et potentiellement les fleurs.



**Larve d'*Helicoverpa armigera* tomate + œuf sur feuilles**

(Crédit Photo : R. GIOVINAZZO - SONITO)

## En parcelle de haricot :

L'ensemble des parcelles de haricots est concerné par la présence d'*Helicoverpa armigera*, avec une situation critique pour les parcelles allant du stade « floraison » jusqu'à la récolte, principalement sur la zone Landes / Gironde.

On note la présence de chenilles dans les échantillonnages pré-récolte. De nombreuses gousses sont touchées entraînant des destructions ou des déclassements de récolte ou de nouveaux tris en usine :

- 2 ha conduits en biocontrôle présentent 40 % des gousses touchées et devraient être détruits ;
- On note 375 ha avec des déclassements de la récolte entraînant des blocages en usine avec jusqu'à 30 % de gousses touchées ;
- 600 tonnes de haricot avec 6 à 23 % de gousses touchées occasionnent des réclamations en usine.



**Larves d'*Helicoverpa armigera* + dégâts sur gousses**

(Crédit Photo : O. FAVARON - UNILET)

### Evaluation du risque :

Le risque d'attaque dans les parcelles est très fort. Les parcelles allant du stade « floraison » jusqu'à récolte sont celles à surveiller le plus attentivement.

### Les structures partenaires dans la réalisation des observations nécessaires à l'élaboration du Bulletin de santé du végétal Nouvelle-Aquitaine Légumes de plein champ et d'industrie sont les suivantes :

Adar Blayais, Altus, Aquitaine Légumes Surgelés, Arvalis Institut du Végétal, Conserves France, Copadax, FREDON 64, FREDON Nouvelle-Aquitaine, GRCeta, Groupe Larrère, Invenio, Légum'Land, Lur Berri, Maisadour, Ombrière, Planète Végétal, Saga Végétal, Seretram, Soléal, Sonito, Terres su Sud, Unilet, Vicampo

**Ce bulletin est produit à partir d'observations ponctuelles réalisées sur un réseau de parcelles. S'il donne une tendance de la situation sanitaire régionale, celle-ci ne peut pas être transposée telle quelle à chacune des parcelles. La Chambre Régionale d'Agriculture Nouvelle-Aquitaine dégage donc toute responsabilité quant aux décisions prises par les agriculteurs pour la protection de leurs cultures. Celle-ci se décide sur la base des observations que chacun réalise sur ses parcelles et s'appuie le cas échéant sur les préconisations issues de bulletins techniques (la traçabilité des observations est nécessaire).**

" Action du plan Ecophyto piloté par les ministères en charge de l'agriculture, de l'écologie, de la santé et de la recherche, avec l'appui technique et financier de l'Office français de la Biodiversité ".