



# Maraîchage

**N°22**  
**21/11/2023**



### Animateur filière

Renaud BRIAS  
Jean-Michel LHOTE  
David BOUVARD  
**ACPEL**  
acpel@orange.fr

### Animateurs délégués

Poireau : Sylvie SICAIRE CA 16  
sylvie.sicaire@charente.chambagri.fr

Céleri et carotte :  
Benoit VOELTZEL – CIA 17-79  
benoit.voeltzel@charentemarine.chambagri.fr

### Directeur de publication

Luc SERVANT  
Président de la Chambre  
Régionale Nouvelle-Aquitaine  
Boulevard des Arcades  
87060 LIMOGES Cedex 2  
accueil@na.chambagri.fr

### Supervision

DRAAF  
Service Régional  
de l'Alimentation  
Nouvelle-Aquitaine  
22 Rue des Pénitents Blancs  
87000 LIMOGES

Reproduction intégrale  
de ce bulletin autorisée.  
Reproduction partielle autorisée  
avec la mention « extrait du  
bulletin de santé du végétal  
Nouvelle-Aquitaine Maraîchage  
Edition Nord NA  
N°X du JJ/MM/AA »



Edition **Nord Nouvelle-Aquitaine**  
Départements 16/17/79/86/87

Bulletin disponible sur [bsv.na.chambagri.fr](https://bsv.na.chambagri.fr) et sur le site de la DRAAF  
[draaf.nouvelle-aquitaine.agriculture.gouv.fr/Bulletin-de-sante-du-vegetal](https://draaf.nouvelle-aquitaine.agriculture.gouv.fr/Bulletin-de-sante-du-vegetal)

Recevez le Bulletin de votre choix **GRATUITEMENT**  
en cliquant sur [Formulaire d'abonnement au BSV](#)

Consultez les **événements agro-écologiques** près de chez vous !

## Ce qu'il faut retenir

### La fin des précipitations et une baisse des températures attendue

- **Précipitations** : Après 1 mois et demi de pluie, les précipitations se sont enfin arrêtées. Les sols restent encore gorgés d'eau et la décrue s'annonce lente pour les secteurs inondés.
- **Températures** : les températures, jusqu'à présent douces, sont amenées à diminuer fortement. Des gelées nocturnes sont attendues en début de semaine prochaine.

### Alliacées

- **Mineuse** : l'activité de la mouche mineuse est désormais faible (peu de piqûres de nutrition observées sur ciboulettes). En récolte, des dégâts sont observés (galeries visibles même après épluchage). L'intensité de ces dégâts est variable (suivant les secteurs et l'état cultural de la parcelle). Les larves étant encore jeunes, les dégâts pourraient être observés jusqu'à tard dans la saison.
- **Teigne du poireau** : à cette saison l'activité du papillon est stoppée. On observe néanmoins des dégâts issus de l'activité du ravageur durant l'été.

### Carotte et céleri-rave

- **Mouche de la carotte** : des symptômes faibles à modérés sont observés. Dorénavant, le risque de dégâts liés à de nouvelles pontes est nul, le vol étant terminé.
- **Septoriose** : les conditions sont très favorables à l'extension et à l'aggravation des symptômes. Cependant, la situation est à analyser en fonction du calibre déjà atteint et de la date prévisionnelle de récolte.

### Panier de légumes (salades, courgettes, concombres...)

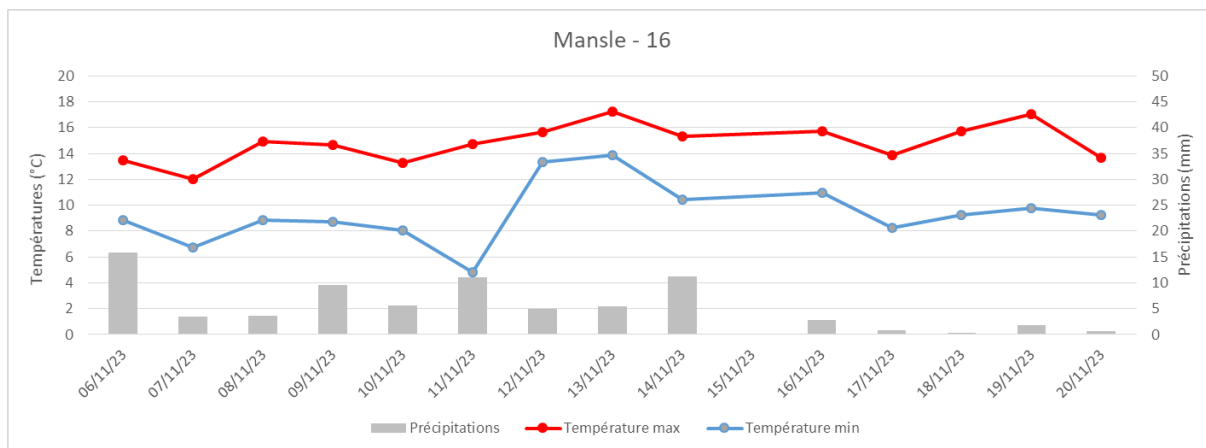
- **Ravageurs des crucifères** : Les limaces et escargots sont nombreux sur les cultures et occasionnent parfois de gros dégâts. On observe aussi des larves de tenthrède de la rave.
- **Maladie des légumes-feuilles** : Des cas de botrytis sur laitues et une pression importante d'oïdium sur mâche ont été observés, notamment dans les Deux-Sèvres.

### Notes nationales et informations

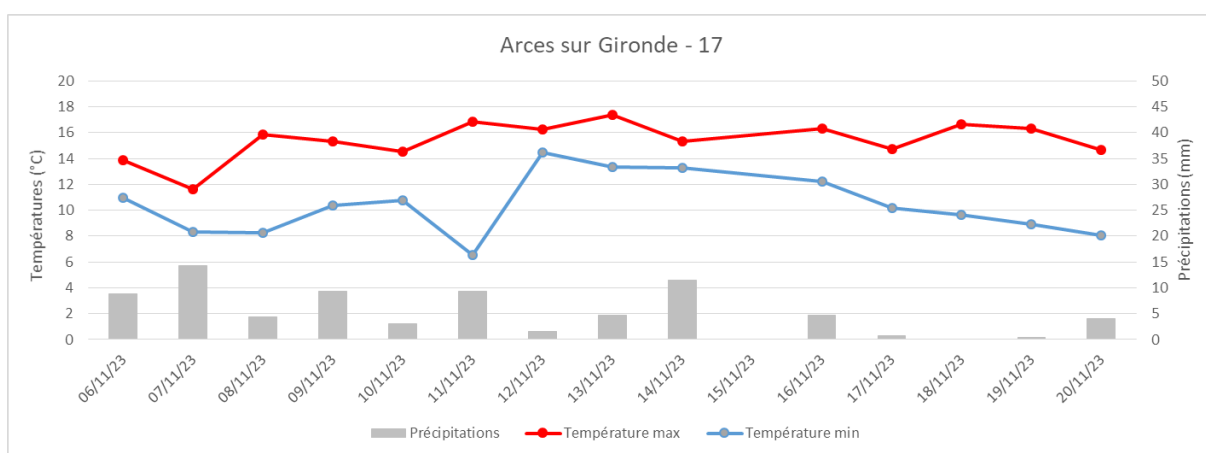
**En attente de la rédaction d'un bilan de campagne 2023 (début décembre), ce bulletin est le dernier bulletin « d'actualités » pour cette année. Nous tenons à remercier l'ensemble des observateurs et les personnes qui y ont contribué par l'envoi d'informations, de photos...: producteurs, techniciens et autres intervenants dans la filière.**

# Situation générale maraîchage

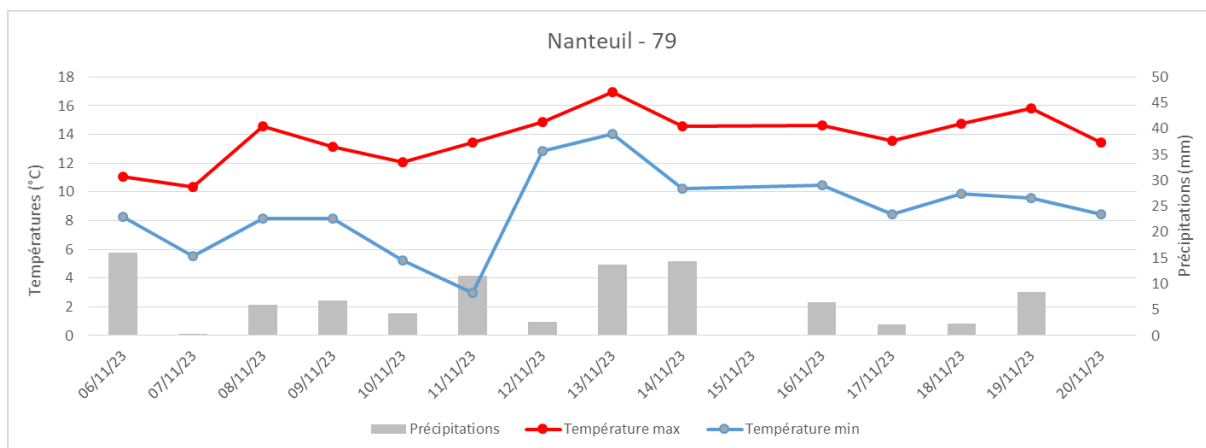
## Les conditions climatiques des deux dernières semaines



Pour la période, cumul précipitations : 76,1 mm / T°C max : 17,3°C / T°C min : 4,9°C



Pour la période, cumul précipitations : 76,8 mm / T°C max : 17,4°C / T°C min : 6,6°C



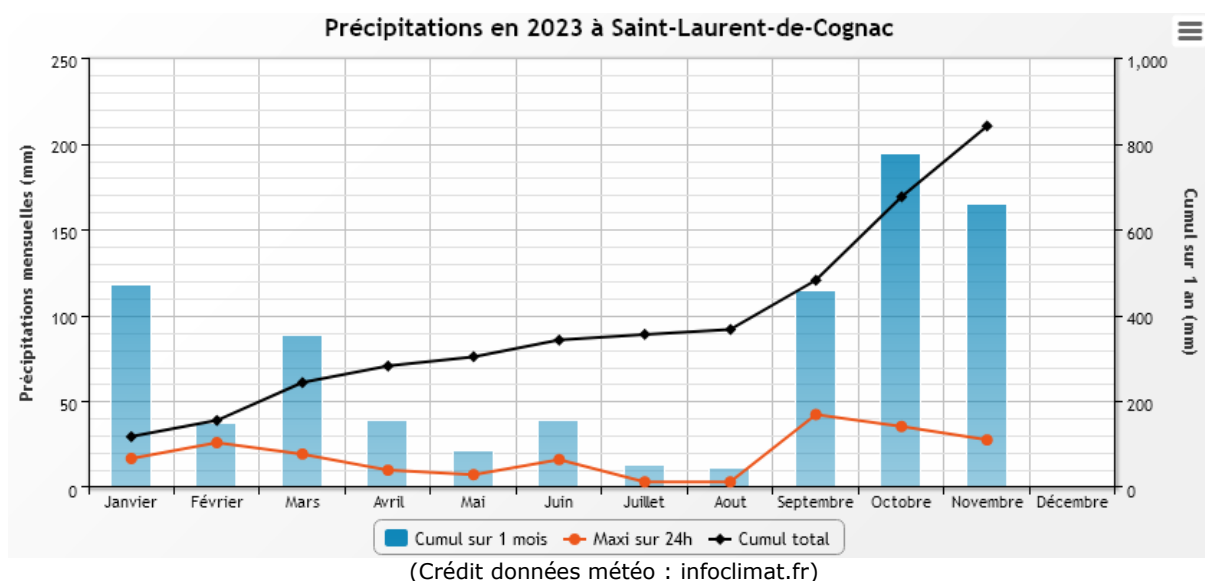
Pour la période, cumul précipitations : 93,8 mm / T°C max : 17,0°C / T°C min : 3,0°C

En reprenant les données sur les secteurs comparés, on peut résumer :

- **Précipitations** : Les précipitations ont été très importantes jusqu'au samedi 18 novembre. Les cumuls varient entre 76 et 94 mm sur les deux dernières semaines selon le secteur.
- **Températures** : les températures ont été plutôt douces au cours des deux dernières semaines, avec des amplitudes thermiques faibles.
- **Prévisions** : Les prévisions n'annoncent **pas de nouvelles précipitations pour les 10 jours à venir** (à confirmer). Les températures vont se rafraîchir nettement. **Des gelées nocturnes sont à craindre** selon les secteurs à partir du début de semaine prochaine. Les amplitudes thermiques jour-nuit restent faibles.

## Des précipitations record au cours des deux derniers mois

Depuis la mi-octobre, les précipitations sont très importantes et très soutenues sur la côte Ouest et dans le Nord.



À Saint-Laurent-de-Cognac, il est tombé 194,0 mm de pluies en octobre, et 164,8 mm en novembre (jusqu'au 21/11), soit 2 à 3 fois la moyenne d'octobre des 30 dernières années, et 4 fois la moyenne de novembre pour la période 1/11-21/11.

Sur l'année entière, le cumul des précipitations pour ce secteur s'établit à **841 mm**, contre 582 mm à la même période en 2022. Au 13/11, les précipitations cumulées de l'année 2023 étaient déjà 12 % supérieures à la moyenne des 25 dernières années.

Si ces précipitations ont rechargé –dans une certaine mesure– les nappes phréatiques, elles ont conduit début novembre à d'importantes inondations, notamment à proximité des cours d'eau (Charente, Boutonne, Coran, Anguienne, etc..) ou bien suite à des remontées d'eau par le sous-sol. Dans le bassin versant de la Charente, de nombreux producteurs ont récolté des poireaux complètement immergés. On signale des dégâts en cultures racines suite à des déplacements de populations de rongeurs (mulots). **Une vigilance particulière sur l'état sanitaire des cultures s'impose au moment de la décrue selon l'évolution des températures.**



La Charente déborde et se retrouve à proximité immédiate des cultures. La récolte mécanique est impossible.  
(Crédit Photos : Sylvie SICAIRES – CA 16)

- **Désordres physiologiques et facteurs abiotiques (sécheresse en septembre, inondations en novembre)**

Suite aux fortes températures de septembre, de nombreux phénomènes de montaison ont été observés, notamment dans le sud des Deux-Sèvres.

Les pluies d'octobre ont au départ été bénéfiques à la culture, avec un grossissement important des fûts rattrapant le retard du mois de septembre. Mais dans les secteurs inondés, on peut s'attendre à des phénomènes **d'asphyxies racinaires**, d'autant plus importants si les arrachages doivent être reportés.

- **Mouche mineuse (*Napomyza gymnostoma*)**

En production de poireau, en raison des dégâts potentiels, ce parasite doit être suivi, surtout en automne (réseau de suivi à partir de plants de ciboulettes).

Rappel des principaux éléments du cycle :

- Cette mouche repère les plantes intéressantes pour la réalisation de son cycle de reproduction (piqûres de nutrition). L'état cultural du poireau est important : des plantes chétives, peu développées semblent moins intéressantes pour ce bioagresseur.
- *Napomyza gymnostoma* réalise des pontes au niveau des feuilles. Après éclosion des œufs, les larves descendent progressivement dans le fût.
- Pour les parcelles concernées par des pontes, des dégâts vont être visibles au moment de la récolte (avec la présence de larves et de galeries caractéristiques avec la présence de pupes marron). Cependant, au fur et à mesure du grossissement des fûts, les pupes peuvent soit être encore dans le poireau, soit déjà être tombées au sol.

Observation des piqûres sur ciboulette :

L'activité de la mouche a largement diminué. Très peu de ciboulettes présentent de piqûres désormais.

Observation de dégâts sur les poireaux :

Pour les récoltes en cours, les situations sont très diverses : certains sites ne présentent pas (ou pas encore) de dégâts et d'autres des dégâts plus récents (larves à peine visibles). Pour les sites touchés, la mouche est majoritairement sous forme de larve, ce qui indique que les dégâts pourraient s'observer encore tard cette année. En Charente, **sur des parcelles non protégées par un filet, 5 % des fûts sont touchés.**

La biologie détaillée de cette mouche reste encore imprécise. Mais, il semble que la rapidité de la réalisation du cycle complet soit à rapprocher du stade cultural et de l'état de la culture (à date identique de ponte, les dégâts pourraient être plus ou moins précoces).



**Présence de larves et de pupes – Après épluchage, des dégâts (galeries) subsistent** (Crédit Photo : ACPEL)

**Évaluation du risque :** l'activité de la mouche est désormais très faible (peu de piqûres de nutrition observées sur les ciboulettes). En récolte des dégâts sont observés (galeries visibles même après épluchage). L'observation de ces dégâts est variable suivant les secteurs et l'état cultural de la parcelle. **En raison de la présence de très jeunes larves, les dégâts pourraient s'observer jusqu'à tard dans la saison.**

### Mesures alternatives et prophylaxie :

- La pose de filets sur les pépinières.
- Une vérification des plants à leur réception.
- La pose de filet de protection au bon moment sur la culture plantée (pour éviter les pontes). Leur positionnement peut être ajusté en fonction du suivi des piègeages (suivis des piqûres de nutrition).

### • Teigne (*Acrolepiosis assectella*)

Durant l'été, la surveillance de cet insecte par capture (capsule de phéromone spécifique sur plaque engluée) est primordiale car les dégâts potentiels sont importants, notamment en maraîchage AB. Désormais, à cette date, le ravageur n'est plus actif.

**Observations du réseau :** pour le site encore suivi (en Deux-Sèvres), on n'enregistre pas de capture. Pour des parcelles en récolte, les dégâts sont plus ou moins importants. En Charente, sur des parcelles conduites en agriculture biologique, les dégâts peuvent atteindre 30 à 70 % des poireaux.

**Évaluation du risque :** à cette saison le ravageur n'est plus actif. Suite aux vols plus anciens, les dégâts sont plus ou moins importants selon la conduite de la culture et la parcelle. Le risque de nouveaux dégâts est faible.

*NB : ne pas perdre de vue que l'activité de vol et l'apparition des dégâts sont décalées de quelques semaines. Les dégâts par lacération du feuillage apparaissent après développement de la chenille de ce papillon dans le « cœur » du poireau. Quand les dégâts apparaissent, il est déjà trop tard ! Le suivi du vol à la parcelle est le meilleur moyen d'intervenir au moment de la ponte (ou rapidement après).*

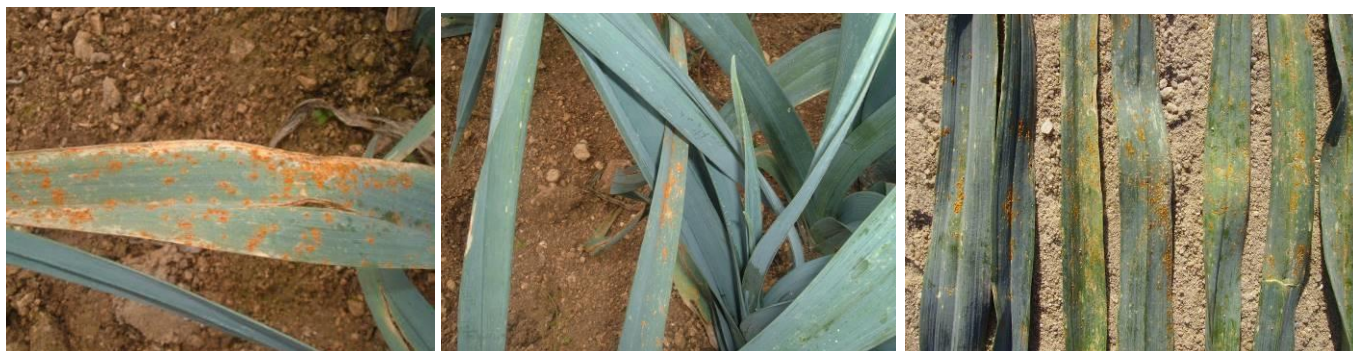


Lacération de feuille de poireau (Crédit Photo : ACPEL et Benoît VOELTZEL – CIA17-79)

### • Rouille (*Puccinia porri*, *Puccinia allii*)

Des taches caractéristiques de rouille sont observées (fréquence et intensité encore faible). Les conditions humides depuis plus d'un mois sont favorables à la maladie.

**Évaluation du risque :** les conditions humides sont favorables à l'extension de cette maladie. A nuancer en fonction des systèmes de culture et de la sensibilité des variétés, le risque est modéré à élevé.



Pustules de rouille très caractéristiques (Crédit Photo : ACPEL)

### • Alternaria (*Alternaria porri*)

Mi-octobre, des symptômes d'Alternaria ont été observés en Charente. Depuis, les conditions humides sont devenues favorables à ce champignon.

Les symptômes : sur feuilles, on note la présence de petites lésions aqueuses pourvues d'un centre blanc. Ensuite, on observe la formation d'anneaux concentriques recouverts de fructifications rose pourpre avec le bord des taches devenant rouge violacé, cerné d'une zone jaune. Plus d'information sur l'oignon, sur le site Ephytia : [ICI](#).

**Évaluation du risque** : Les conditions humides sont toujours très favorables à la maladie: le risque est moyen, à élevé.

## Carotte et céleri-rave

### • Mouche de la carotte (*Psila rosae*)

Activité de vol : Le vol d'automne est terminé, l'activité de la mouche est nulle dans tous les secteurs, sauf dans un site dans les Deux-Sèvres (vol tardif pour la saison).

Dégâts notés en cultures : Les dégâts sont globalement faibles cette année. On note tout de même qu'en Charente, sur une parcelle sans protection et sans filet, les dégâts se sont élevés à 19% des carottes. Ailleurs, d'après les remontées du terrain, les dégâts sont très faibles voir nuls.

Remarque : Il est important de réaliser un suivi à l'exploitation / à la parcelle, car cette mouche présente des activités différenciées suivant certains environnements (abris boisés, haies...) et certaines conditions (températures, vent...). Le risque pour une parcelle n'est pas forcément celui d'une autre parcelle.

**Évaluation du risque** : le vol automnal de cette année a été très discret. Les dégâts sur les carottes sont peu nombreux et ont eu peu d'incidence (selon nos retours d'information). Dorénavant, le risque de nouveaux dégâts (liés à de nouvelles pontes) est nul.

### Mesures alternatives et prophylaxie :

- La pose de filet de protection (pour éviter les pontes). Leur positionnement peut être ajusté en fonction du suivi des piégeages (pièges chromatiques).
- Favoriser la biodiversité fonctionnelle car il ne faut pas sous-estimer l'importance de la régulation naturelle par les auxiliaires.
- Pour plus d'informations se référer aux documents en lien ci-après :
  - Rappel de la biologie de la mouche « le point sur la mouche de la carotte, Ctifl », lien [ICI](#).
  - Présentation des travaux réalisés en Pays de Loire « protection des cultures de carotte contre la mouche *Psila rosae*(Projet AGREABLE) », lien [ICI](#).



Dégâts sur carotte et céleri-rave (Crédit Photos : ACPEL)

### • Septoriose du céleri (*Septoria apiicola*)

Début septembre, des symptômes significatifs (foyers) ont été observés dans des parcelles de production spécialisée de Charente-Maritime. Ailleurs, d'autres parcelles en maraîchage ont été concernées par ces taches caractéristiques (généralement avec une intensité faible à moyenne).



Symptômes de septoriose du céleri (Crédit Photo : ACPEL)

Les conditions douces et très humides des dernières semaines sont très favorables à ce champignon. **La vigilance est de mise lors de la décrue dans les secteurs inondés.**

**Évaluation du risque :** les conditions météo sont très favorables à l'extension et à l'aggravation des symptômes en parcelles. Cependant, la situation est à analyser en fonction du calibre déjà atteint et de la date prévisionnelle de récolte.

Ainsi, si le calibre est atteint et l'arrachage prévu prochainement, le risque de perte de calibre par la septoriose est faible. Inversement, si les calibres sont encore petits (avec la volonté de maintenir en terre avant les gelées pour gagner en calibre), le risque est alors élevé.

## Sur différents autres légumes

### • Ravageurs des crucifères

Les piérides sont désormais moins présentes sur les crucifères, mais elles ont cette année engendré de gros dégâts au cours de l'automne.

On note la présence de nombreuses limaces et escargots sur choux, ainsi que des tenthrèdes (hyménoptères dont la larve ressemble à une chenille – appelée aussi « fausse chenille »).



Larve de piéride de la rave et du chou – Déjections d'escargots au cœur du chou – Tenthrède de la rave (*Athalia rosae*)  
(Crédit photo : Benoît VOELTZEL – CIA 17/79 / Sylvie SICAIRE – CA 16 / Gerald R.CARNER – EPHYTIA)

**Évaluation du risque :** L'humidité est favorable aux populations de limaces et d'escargots. Avec la diminution des températures attendues la semaine prochaine, le risque devrait diminuer.



### Des produits de biocontrôle existent :

Des substances naturelles existent. Consulter la « Liste des produits phytopharmaceutiques de biocontrôle » mise à jour régulièrement: **Voir en fin de bulletin (Notes nationales et informations)**

### • Autres maladies des légumes feuilles

Avec des conditions plutôt douces, une forte pression oïdium a été observée sur mâche. La diminution des températures n'est pas favorable à la maladie. Le risque devrait diminuer.

Quelques cas de botrytis ont été observés sur laitues dans les Deux-Sèvres. La pression est moyenne.

## Notes nationales et informations

---

- Lien vers la « liste des produits phytopharmaceutiques de biocontrôle » [ICI](#).
- 3 notes « santé des agro-systèmes » sont disponibles et peuvent être consultées par le lien [ICI](#).

**Les structures partenaires dans la réalisation des observations nécessaires à l'élaboration du Bulletin de santé du végétal Nouvelle-Aquitaine Maraîchage / Edition Nord Nouvelle-Aquitaine sont les suivantes :**

CDA 16, CDA 17-79, FRAB et maraîchers diversifiés orientés vers les circuits-courts.

*Ce bulletin est produit à partir d'observations ponctuelles réalisées sur un réseau de parcelles. S'il donne une tendance de la situation sanitaire régionale, celle-ci ne peut pas être transposée telle quelle à chacune des parcelles. La Chambre Régionale d'Agriculture Nouvelle-Aquitaine dégage donc toute responsabilité quant aux décisions prises par les agriculteurs pour la protection de leurs cultures. Celle-ci se décide sur la base des observations que chacun réalise sur ses parcelles et s'appuie le cas échéant sur les préconisations issues de bulletins techniques (la traçabilité des observations est nécessaire).*

*" Action du plan Ecophyto piloté par les ministères en charge de l'agriculture, de l'écologie, de la santé et de la recherche, avec l'appui technique et financier de l'Office français de la Biodiversité ".*