



Myrtille

N°5
21/05/2026



Animateur filière

Magalie LEON
CHLORIS ARBO
cmagalie@hotmail.com

Directeur de publication

Bernard LAYRE
Président de la Chambre
Régionale Nouvelle-Aquitaine
Boulevard des Arcades
87060 LIMOGES Cedex 2
accueil@na.chambagri.fr

Supervision

DRAAF
Service Régional
de l'Alimentation
Nouvelle-Aquitaine
22 Rue des Pénitents Blancs
87000 LIMOGES

La stratégie écophyto 2030

Réduire et améliorer
l'utilisation des phytos

*Reproduction intégrale
de ce bulletin autorisée.*

*Reproduction partielle autorisée
avec la mention « extrait du
bulletin de santé du végétal
Myrtille National
N°X du JJ/MM/AA »*

Bulletin disponible sur bsv.na.chambagri.fr et sur le site de la DRAAF draaf.nouvelle-aquitaine.agriculture.gouv.fr/Bulletin-de-sante-du-vegetal

Recevez le Bulletin de votre choix **GRATUITEMENT**
en cliquant sur [formulaire d'abonnement au BSV](#)

Ce qu'il faut retenir

Myrtille

- **Météo** : averses de grêle sur quelques vergers semaine dernière, période de fortes chaleurs et temps sec en cours.
- **Stades phénologiques** : début de récolte dans le Sud-Ouest, fin de floraison et grossissement du fruit dans les autres régions.
- **Maladies sur bourgeons floraux** : Quelques présences de fruits moniliés ou avec botrytis. Risque diminue avec temps sec.
- **Chenilles** : Fin des dégâts.
- **Cochenilles** : Femelle en cours de ponte sous boucliers ancrés.
- **Cécidomyies** : Vol en cours, premiers dégâts visibles.
- **Campagnols terrestres** : piégeage de rats taupiers et dégâts sur plants.
- **Autres ravageurs** : hannetons, cercops sanguinaires, pucerons, phyllobes.
- **Auxiliaires** : coccinelles.
- **Mauvaises herbes** : envahissements des pieds par le liseron.

6 régions participent aux observations de parcelles : Nouvelle-Aquitaine, Sud Bretagne, Centre-Val de Loire, Grand Est, Bourgogne Franche Comté, Auvergne-Rhône-Alpes.



• METEO

(Données météo issues de la Base de données Météo France (meteo.data.gouv.fr))

Pluviométrie

Après ces 15 derniers jours de pluie, un temps sec est annoncé pour les 10 prochains jours.

Mois	Décade	Fontenoy Le Château (88)	Blois (41)	Auray (56)	Agen (47)	Angoulême (16)	Périgueux (24)	Uzerche (19)	Dax (40)
JANVIER	1	48	15	24	28	34	28	48	37
	2	9	10	94	26	18	19	27	21
	3	50	33	115	61	66	54	69	128
FEVRIER	1	37	45	97	46	72	65	106	72
	2	94	63	102	72	117	109	145	152
	3	25	4	27	4	2	1	2	5
MARS	1	0	3	15	2	9	4	3	10
	2	43	18	19	15	27	22	30	35
	3	22	9	2	4	6	6	9	7
AVRIL	1	3	0	2	0	2	0	16	5
	2	35	3	12	12	20	8	19	18
	3	0	0	2	15	1	1	5	15
MAI	1	19	105	73	55	49	41	80	59
	11 au 19	22	20	18	24	26	26	36	32
TOTAL	Année	407	327	603	363	449	386	596	595

Températures moyennes

Les températures sont descendues très bas par endroit voir proche de zéro degrés dans les Vosges.

Mois	Décade	Fontenoy Le Château (88)	Blois (41)	Auray (56)	Agen (47)	Angoulême (16)	Périgueux (24)	Uzerche (19)	Dax (40)
JANVIER	1	-2,2	0,3	3,9	1,3	1,1	0,9	-0,1	3,5
	2	4,2	8,2	9,3	7,9	8,9	8,3	8,0	9,2
	3	3,2	6,3	8,4	8,1	7,3	6,9	5,7	9,6
FEVRIER	1	5,9	8,2	9,5	9,7	9,0	8,7	7,7	11,0
	2	5,3	7,9	10,0	10,5	9,3	8,7	7,0	11,1
	3	9,9	11,3	11,3	10,8	12,1	11,7	11,1	12,0
MARS	1	9,1	11,1	11,3	11,2	12,7	11,7	11,2	12,1
	2	7,3	8,5	10,4	10,3	10,4	10,1	9,0	11,6
	3	5,2	8,0	9,8	9,2	9,0	8,9	7,3	10,1
AVRIL	1	11,4	13,0	13,8	14,4	15,3	15,4	14,5	15,4
	2	11	11	12	14	13	14	13	15
	3	13	15	16	18	17	17	17	17
MAI	1	14	15	14	16	16	15	14	16
	2	10	11	12	14	13	12	11	15
TOTAL	Année	7,5	9,5	10,8	11,0	10,9	10,6	9,6	11,9

Evaluation de la situation

Des averses de grêles ont touché localement des vergers non protégés dans le Sud-Ouest (Corrèze, Tarn et Garonne) : les fruits sont marqués, ou fendus.

Le grossissement des myrtilles continue malgré le froid des 10 jours derniers.

Le froid a pu provoquer des rougissements des contours des feuilles et des fruits. La couleur va disparaître avec l'augmentation des températures.



Rougisement des pourtours des feuilles suite aux températures basses.

Photo de droite
Dordogne
21/05/2026

(Crédit Photo : M. Léon-Chapoux, Chloris Arbo)

Photo de gauche
Côte d'or
4/05/2026

(Crédit Photo : A.L., Galimard, CA21)

Rougisement des fruits et des fleurs suite aux basses températures.

**Grand-Est
17/05/2026**

(Crédit Photo : C. Barbier – Productrice)



Un temps sec et très chaud est annoncé pour les 10 prochains jours. La gestion de l'irrigation va être primordiale en période de grossissement du fruit.

• STADES PHENOLOGIQUES

Rappel des stades 'Bourgeons à fleurs'

Stade BBCH	0	51	53-54	55	56	57	59	60-65	65-69	71	79	81	85-89
Dessins Ctifl d'après M. Baggioioni													
Description	Bourgeon d'hiver	Bourgeon gonflé	Pointe verte	Boutons visibles	Boutons (écartés) visibles	Boutons séparés	Boutons (tous) séparés	Floraison	Chute des corolles	Nouaison	90% fruits formés	Début coloration baies	Maturité

Situation sur le terrain

La floraison est finie dans toutes les régions. La récolte a débuté dans le Lot-et-Garonne pour les variétés précoces sous les tunnels et va commencer dans le reste du Sud du Sud-Ouest la semaine prochaine pour les variétés précoces sans couvertures.

Bourgeons à fleurs :

Région	Dates	65	69	71	75	79	81	85-89
Nouvelle Aquitaine	21/05/2026				Liberty	Drapper, Centrablue	Duke, Colibri	Lot et Garonne sous tunnel : Duke
Auvergne Rhône-Alpes	18/05/2026			Toute les variétés				
Grand Est					Patriot Liberty Brigitta			
Bourgogne Franche Comté	15/05/2016			Duke				
Centre Val de Loire	18/05/2026					Toutes les autres variétés	Gupton, Miss Alice, Susie Blue, Valor	
Sud Bretagne	19/05/2026			Toute les variétés				

Bourgeons végétatifs :

Pousses très actives, belles ramifications sur les cannes, vergers très poussants en général.



Bluecrop Patriot
Grand-Est
17/05/2026

(Crédit Photo : C. Barbier – Productrice)

Duke (Stade 81)
Landes, Nouvelle Aquitaine
19/05/2026

(Crédit Photo : C. Desroches, Gaiacare)

Duke (Stade 81)
Lot et Garonne (47)
21/05/2026

(Crédit Photo : C. Lapiere, producteur)

Evaluation du risque

Le mûrissement des baies les plus précoces va s'accélérer ces prochains jours. La gestion de l'irrigation est primordiale pour accompagner le grossissement.

• MALADIES SUR FLEURS ET FRUITS

Reconnaissance des maladies



(Source photos : A Pocket Guide to IPM Scouting in Highbush Blueberries, 2020, Michigan State University Extension.)

Situation sur le terrain



Avec les épisodes de pluie des 15 derniers jours, présence de pourritures sur quelques fruits en cours de grossissement dans le Sud-Ouest (Lot et Garonne, Tarn et Garonne, Dordogne).

Photo à gauche : **Monilia Dordogne**
22/05/2026
(Crédit Photo : M. Léon-Chapoux)

Photo à gauche : **Botrytis Lot et Garonne**
7/05/2026
(Crédit Photo : C. Lapierre)

Evaluation du risque

Risque faible avec le temps sec annoncé ces prochains jours.

Méthodes alternatives :

A la plantation, éviter les sites humides (planter sur buttes, drainer la parcelle), préférer les sols aérés

Adapter ses pratiques aux variétés : Patriot et Berkeley sont sensibles. Bluetta, Aurora sont moins sensibles.

Réaliser une taille importante pour aérer les arbustes

Limiter l'irrigation par aspersion jusqu'à la chute des pétales.

• CHENILLES SUR BOURGEONS ET FRUITS

Reconnaissance du ravageur

[Voir BSV National Myrtille n°4 du 05/05/2026](#)

Situation sur le terrain

Fin des dégâts.

Evaluation du risque

Risque qui diminue avec le grossissement des fruits.

• COCHENILLES (*Parthenolecanium corni*)

Rappel du cycle biologique



Cycle biologique de la cochenille du cornouiller sur myrtille

(Crédit Schéma : APMF, Association des Producteurs de Myrtilles de France, Myrtille Infos n°30, Août 2025)

Ce schéma reprend les formes identifiables des différents stades de la cochenille, permettant de cibler la protection contre ce ravageur.

Les attaques peuvent conduire à l'affaiblissement des arbres, au dépérissement des cannes, mais aussi à la mort de l'arbuste.

La fumagine sur les feuilles peut nuire à la photosynthèse et à la mise en réserve.

En cas de fortes attaques, les fruits peuvent être dépréciés (piqûres visibles).

Situation sur le terrain

Les femelles adultes ont fait leur carapace et pondent.



Jeune myrtille attaqué par une colonie de cochenilles. Adulte à carapace fixée. Ponte d'œufs sous la carapace. Lot et Garonne (Nouvelle Aquitaine)

21/05/2026

(Crédit Photo : M. Léon-Chapoux, Chloris Arbo)

Présence importante dans tous les vergers du Sud-Ouest et Centre Val de Loire avec une pression élevée. Pression moins importante dans les autres régions signalée sur les parcelles su réseau.

Evaluation du risque

Les femelles pondent sous leurs carapaces. La prochaine protection efficace n'aura pas lieu avant le prochain essaimage des larves L1 à surveiller.

Méthodes alternatives :

Pendant la taille d'hiver il faut supprimer les cannes fortement infestées.

• **CECIDOMYIES** (*Dasineura oxycoccana*)

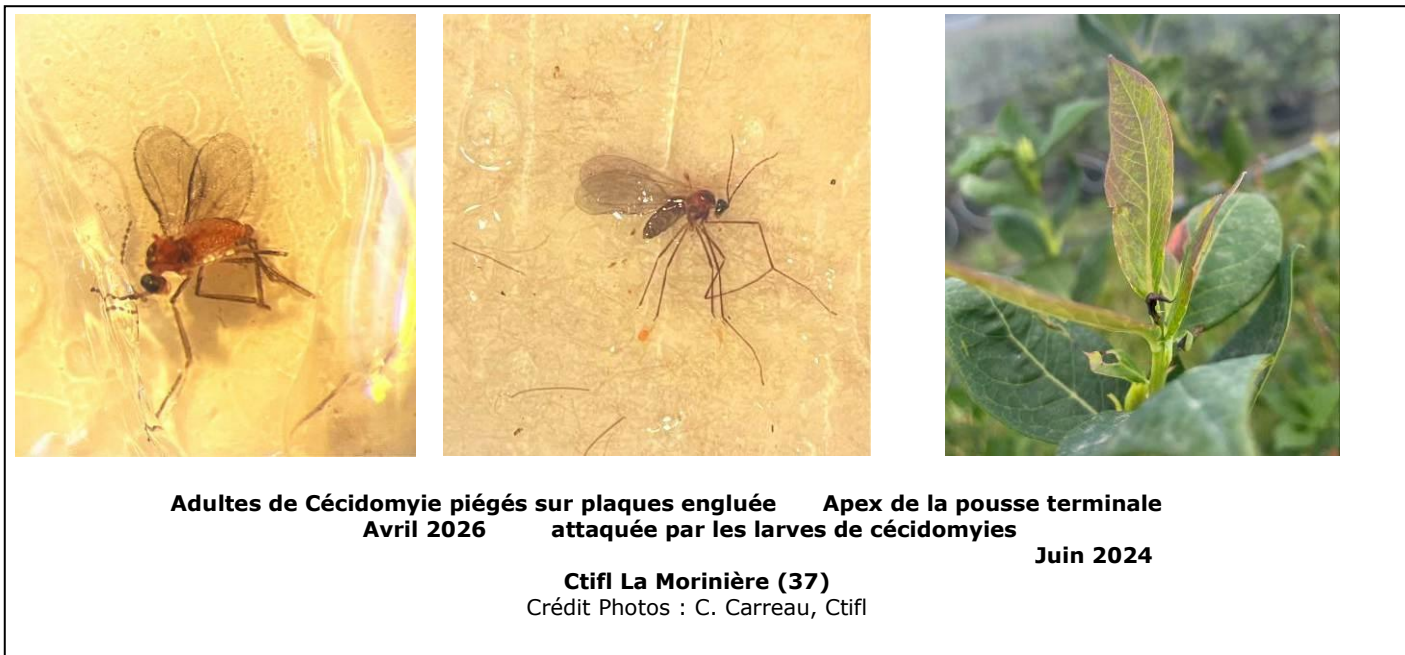
Cycle biologique

La cécidomyie produit 3 générations par an. La première émergence des adultes a lieu en avril/mai. Les femelles pondent leurs œufs sur les tiges près de la base des feuilles terminales fin mai. De la ponte au stade adulte, 2 à 4 semaines s'écoulent. L'hivernation se fait sous forme de pupes.

Les dégâts

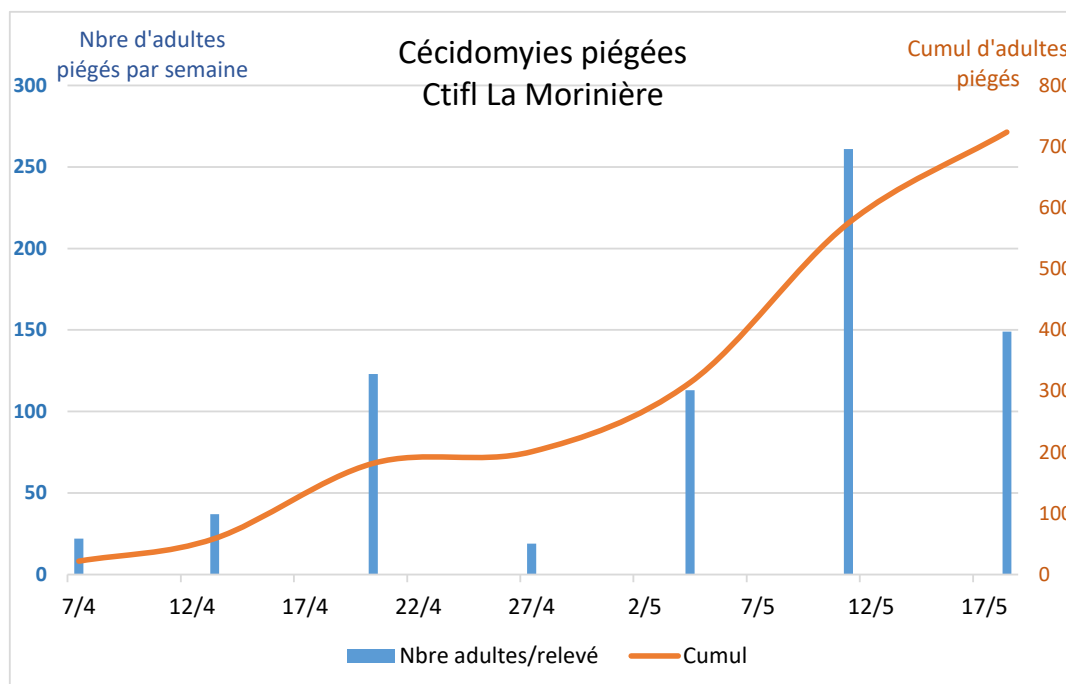
Les larves se nourrissent des nouvelles pousses en terminaison de cannes. L'arrêt de la pousse terminale provoque souvent des ramifications latérales. Si les symptômes arrivent trop tôt sur des cannes faibles et petites cela nuit au développement de l'arbuste. Sur les attaques tardives, les bourgeons en formation peuvent être endommagés.

Reconnaissance



Situation sur le terrain

Le Ctifl de la Morinière a commencé cette année un suivi du vol de la Cécidomyie sur son verger expérimental :



Dégâts visibles et significatifs sur les pousses terminales des rameaux poussants : sur des parcelles en Nouvelle Aquitaine : Dordogne, Lot et Garonne, Les Landes, Tarn et Garonne.
Début de dégâts dans le Centre Val de Loire au Ctifl de La Morinière.
Les pousses attaquées sont arrêtées.

Evaluation du risque

Risque élevé de pontes des œufs sur les pousses terminales.

• **CAMPAGNOL TERRESTRE**

Identification

[Voir BSV National Myrtille n°4 du 05/05/2026](#)

Situation sur le terrain

Présence signalée sur les parcelles en Bretagne, Nouvelle Aquitaine, Auvergne Rhône-Alpes.

Evaluation du risque

Risque localement élevé

Méthodes de lutttes alternatives :

Favoriser les habitats des prédateurs :

- Créer des corridors écologiques (haies)
- Mettre en place des perchoirs pour les rapaces,
- Poser des nichoirs pour les chouettes,
- Créer des abris pour les mustélidés (hermine, fouine...)

Déranger le campagnol :

- détruire les galeries par le travail du sol.
- ne pas laisser les touffes d'herbes (zones de refuge des campagnols)
- contrôler les populations de taupes

Piéger massivement du printemps à l'automne :

- les pièges TOPCAT : piège à guillotine en acier.
- les pièges à pinces

Mettre en place des barrières mécaniques :

- des paniers en grillage autour de la motte du plant.
- l'enfouissement d'un grillage tout autour de la parcelle, couplé aux pièges.

• AUTRES RAVAGEURS DEGATS LOCALISES

Le hanneton

Les larves de Hannetons dévorent les racines et peuvent faire dépérir des cannes ou des jeunes plants.



Adulte de Hanneton



Adulte de Hanneton



Larve de Hanneton

Centre Val de Loire
04/05/2026

(Crédit Photo : C. Savouré, Productrice)

Les phyllobes

Les adultes (couleur vert métallique et forme allongée) mangent les bords des feuilles. Attention ne pas confondre avec les otiorhynques (couleur plutôt sombre et plus trapu) dont les adultes mangent aussi les bords des feuilles et les larves dévorent les racines provoquant parfois la mort des jeunes arbres.



Phyllobes adultes et dégâts sur feuilles
Bourgogne Franche Comté
19/05/2026

(Crédit Photo : A. L., Galimard, CA21)



Adulte et larve d'Otiorhynques
(Crédit Photo : INRAE, site Ephytia)

Les pucerons

**Pucerons verts avec
aphidolètes**
(cécidomyie prédatrice des
pucerons)
**Nouvelle Aquitaine, Lot
et Garonne**
21/05/2026

(Crédit Photo : M.
Carmentran Delias, CA47)



Le cercop sanguinaire

L'adulte est un insecte piqueur suceur qui provoque des taches sur les feuilles pouvant nuire à la photosynthèse.



Adulte de Cercops Taches sur feuilles et tiges dues au Cercops

Centre Val de Loire
4/05/2026

(Crédit Photo : C. Savouré, Productrice)

• AUXILIAIRES



**Larve de coccinelle
Centre Val de Loire
04/05/2026**

(Crédit Photo : C. Savouré, Productrice)

• MAUVAISES HERBES

Présence de liseron qui grimpe sur les cannes des myrtilliers.
Le risque est le dépérissement de l'arbre.



Liseron développé au pied du myrtillier.

Lot et Garonne
13/05/2026

(Crédit Photo : M. Léon-Chapoux, Chloris Arbo)

Evaluation du risque

Risque localement élevé

Note nationale BSV Abeilles - Pollinisateurs :



Le déclin des insectes pollinisateurs est ...

... une réalité mondiale impliquant de nombreux facteurs de stress notamment d'origine biologique, toxicologique, alimentaire et environnementale (climat, pertes d'habitats, érosion de la biodiversité florale...).

La note est disponible sur le lien suivant : [Note nationale Abeilles- Pollinisateurs](#)

Note nationale Biodiversité 'Insectes Auxiliaires' :



La note est disponible sur le lien suivant : [Note nationale Insectes auxiliaires](#)

Note nationale Biodiversité 'Araignées' :



La note est disponible sur le lien suivant : [Note nationale Araignées](#)

Les structures partenaires dans la réalisation des observations nécessaires à l'élaboration du Bulletin de santé du végétal Myrtille National sont les suivantes :

Chloris Arbo, Chambres d'Agriculture du Lot et Garonne, de la Dordogne, du Sud Bretagne, de la Nièvre, de Côte d'Or, Cadralbret, Valprim, Gaïa Care, GIE des Monts du Velay, la Station Expérimentale d'Auray, Planète Légumes et Plantes et les agriculteurs observateurs de l'APMF (Association des Producteurs de Myrtilles de France)

Ce bulletin est produit à partir d'observations ponctuelles réalisées sur un réseau de parcelles. S'il donne une tendance de la situation sanitaire régionale, celle-ci ne peut pas être transposée telle quelle à chacune des parcelles. La Chambre Régionale d'Agriculture Nouvelle-Aquitaine dégage donc toute responsabilité quant aux décisions prises par les agriculteurs pour la protection de leurs cultures. Celle-ci se décide sur la base des observations que chacun réalise sur ses parcelles et s'appuie le cas échéant sur les préconisations issues de bulletins techniques (la traçabilité des observations est nécessaire).