



## Myrtille



**N°8**  
**30/06/2026**



### Animateur filière

Magalie LEON  
**CHLORIS ARBO**  
cmagalie@hotmail.com

### Directeur de publication

Bernard LAYRE  
Président de la Chambre  
Régionale Nouvelle-Aquitaine  
Boulevard des Arcades  
87060 LIMOGES Cedex 2  
accueil@na.chambagri.fr

### Supervision

DRAAF  
Service Régional  
de l'Alimentation  
Nouvelle-Aquitaine  
22 Rue des Pénitents Blancs  
87000 LIMOGES

### La stratégie écophyto 2030

Réduire et améliorer  
l'utilisation des phytos

Reproduction intégrale  
de ce bulletin autorisée.  
Reproduction partielle autorisée  
avec la mention « extrait du  
bulletin de santé du végétal  
Myrtille National  
N°X du JJ/MM/AA »

Bulletin disponible sur [bsv.na.chambagri.fr](https://bsv.na.chambagri.fr) et sur le site de la DRAAF  
[draaf.nouvelle-aquitaine.agriculture.gouv.fr/Bulletin-de-sante-du-vegetal](https://draaf.nouvelle-aquitaine.agriculture.gouv.fr/Bulletin-de-sante-du-vegetal)

Recevez le Bulletin de votre choix **GRATUITEMENT**  
en cliquant sur [formulaire d'abonnement au BSV](#)

## Ce qu'il faut retenir

### Myrtille

- **Météo** : nouvelle canicule attendue, risques en cours fruits cramés et dépérissements d'arbres.
- **Stades phénologiques** : pic des récoltes dans le sud-ouest, et début des récoltes dans les autres régions.
- **Drosphila suzukii** : vol limité avec les températures élevées.
- **Maladies sur fruits** : risques faibles.
- **Dépérissements** : accélération des dessèchements des cannes ou des arbres visibles.
- **Cochenilles** : début d'essaimage des L1.
- **Cécidomyies** : diminution du vol des adultes en Centre Val de Loire, dégâts visibles sur toutes les parcelles.
- **Campagnols terrestres** : présence.
- **Autres ravageurs** : oiseaux : dégâts très importants !!
- **Auxiliaires** : coccinelles, chrysopes, syrphes.
- **Mauvaises herbes** : fort développement des adventices !

**6 régions** participent aux observations de parcelles : Nouvelle-Aquitaine, Sud Bretagne, Centre-Val de Loire, Grand Est, Bourgogne Franche Comté, Auvergne-Rhône-Alpes.



**Coup de chaleur sur feuilles et myrtilles.**  
**Côte d'Or (BFC)**  
**29 juin 2026**

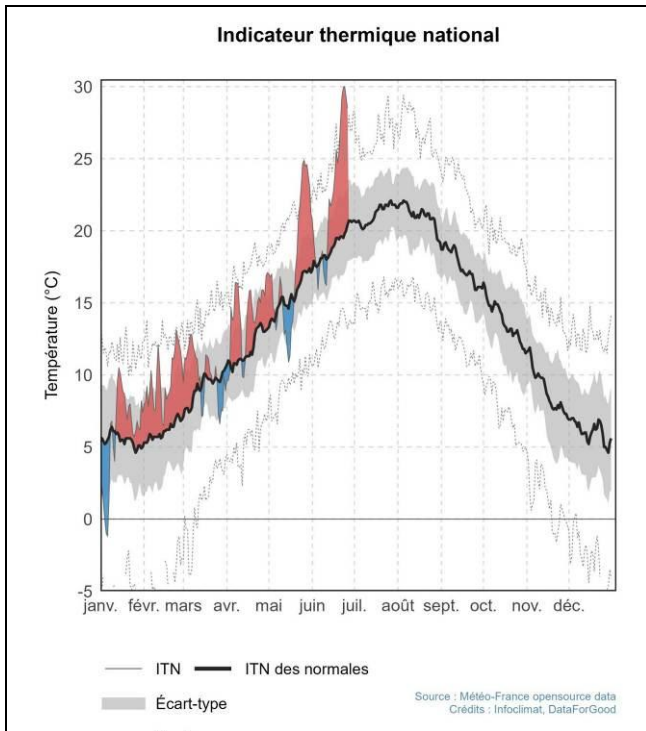
(Crédit Photo : AL. Galimard, CA Côte d'Or)



## • METEO

(Données météo issues de la Base de données Météo France (meteo.data.gouv.fr))

### Températures moyennes journalières :



Ce graphique montre que la semaine dernière nous venons de vivre la deuxième période de températures la plus élevée par rapport aux normales après un épisode qui avait déjà eu lieu en mai.

Mardi 23 au jeudi 25 juin 2026, des records de températures maximales ont été enregistrés sur les départements de l'Ouest de la France du Sud au Nord et dans le Centre de la France : jusqu'à 44°C dans le Sud-Ouest et le Centre Val de Loire, et 42°C en Bretagne Sud !

Le vent asséchant est venu amplifier ce phénomène d'une extrême violence pour les végétaux.

Il y a eu localement des orages les nuits de samedi à lundi qui ont apporté de faibles quantités d'eau et du vent (chute de fruits).

### Evaluation de la situation

Depuis dimanche dernier un retour à des conditions climatiques « de saison » (30°C la journée, et environ 20°C les nuits) est à noter, une nouvelle canicule est attendue dès cette fin de semaine.

## • STADES PHENOLOGIQUES

### Situation sur le terrain

Toutes les régions sont en récolte.

Dans le Sud-Ouest, environ 50% des tonnages sont récoltés. Quant au Grand Est la récolte a débuté la semaine dernière.

Région	Récolte à venir	Début de récolte	Pleine récolte	Fin de récolte	Récolte terminée
Nouvelle Aquitaine			Blue Ribbon, Clok work, Liberty, Calypso, Aurora	Duke, Clock work	
Auvergne Rhône Alpes	Parcelles en Haute-Loire	Parcelles Ardèche			
Grand Est	Bluecrop	Draper, Sunset Blue		Patriot	
Bourgogne Franche Comté		Darrow	Duke		
Centre Val de Loire			Denise Blue, Legacy, Darrow, Chandler, Blue crop, Denise Blue.		Reka, Collins, Duke, Blue One.
Bretagne					

## Impacts de la canicule :

Du Sud-Ouest à la Bretagne en passant par le Centre Val de Loire, jusqu'au Grand Est, les dégâts sont plus ou moins importants selon le verger, la variété, et la région : de quelques fruits touchés à 60% des fruits impactés.

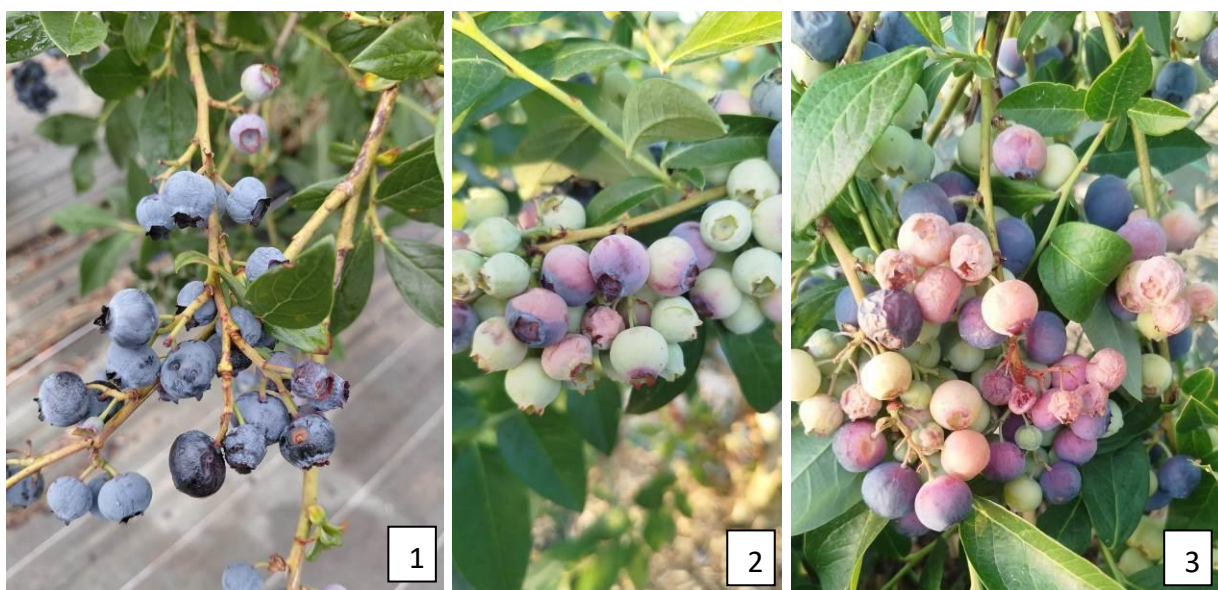
La région du Sud-Ouest est la plus impactée.

Des dégâts de fruits mous, desséchés, ou brûlés, le blocage du grossissement des fruits sont constatés depuis le lundi 22 juin 2026 et de façon très importante depuis mercredi 24 juin 2026.

Des dégâts de cannes ou de plants entiers desséchés sont aussi observés.

Les vergers correctement irrigués sont aussi impactés. Seuls les vergers protégés par des filets d'ombrage ou équipés d'une aspersion sur frondaison semblent avoir passé le cap des fortes chaleurs la semaine dernière sans aucun dégât.

### Dégâts des excès de chaleurs semaine du 22 au 29 juin 2026 :



### Dégâts des excès de chaleurs sur myrtilles et plants

Semaine du 22 au 29 juin 2026

Crédit Photos :

- 1- A.L. Galimard, CA Nièvre.
- 2 et 3 : C. Savoure, productrice Centre Val de Loire.
- 4 : M. Léon-Chapoux, Chloris arbo en Limousin.
- 5 : C. Stein, productrice, Grand Est.

Sensibilité des variétés selon la région durant la semaine de canicule du 22 au 28 juin 2026 :

Variétés les plus touchées sur les parcelles du réseau		
Région	Fruits avec coups de soleil, desséchés	Cannes Plants desséchés
Nouvelle Aquitaine	Duke (fin de récolte) Osorno, Cargo Aurora, Blue ribbon Clock work, Liberty Calipso, Miniblue	Aurora
Auvergne Rhône-Alpes		
Grand Est	Blue ribbon Top shelf Cargo Patriot	Cargo
Bourgogne Franche Comté	Darrow Duke	Darrow
Centre Val de Loire	Denise Blue Chandler Darrow Blue crop Chandler	Liberty Bluecrop
Sud Bretagne	Darrow	

### Evaluation du risque

Avec la poursuite d'un climat sec et chaud, le risque de dépréciation du fruit et dessèchement des arbres est très élevé.

## • DROSOPHILA SUZUKII

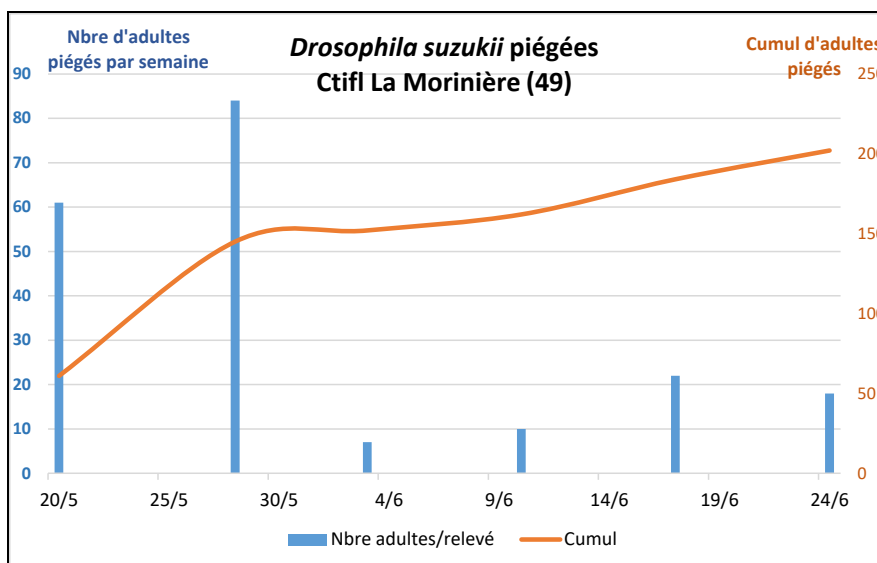
### Reconnaissance

[Voir BSV National Myrtille n°7 du 18/06/2026](#)

### Situation sur le terrain

Avec les températures élevées depuis plus de 10 jours, les drosophiles sont peu ou pas présentes sur les fruits.

Le Ctifl à La Morinière (Centre Val de Loire) a mis en place 2 pièges d'adultes pour suivre le vol des mouches femelles et mâles. Le piégeage est bas et n'évolue pas.



### **Evaluation du risque**

Risque important à partir du moment où les fruits commencent à bleuir. Les températures élevées sont défavorables à la drosophile, le cycle est ralenti.

### **Méthodes alternatives :**

La récolte rapide et totale des fruits mûrs. Augmenter la fréquence des récoltes en cas de présence de drosophiles.

Balayer les fruits mûrs tombés au sol pendant la récolte et les détruire (dans un sac fermé au soleil ou au congélateur).

Entretenir les inter-rangs pour éviter les lieux humides.

Supprimer les eaux stagnantes.

Aérer le buisson par une taille d'hiver plus importante.

Protéger avec des filets anti-drosophiles.

Réaliser du piégeage massif en bordure de parcelles.

## **• MALADIES SUR FLEURS ET FRUITS**

### **Reconnaissance des maladies**

**[Voir BSV National Myrtille n°4 du 05/05/2026](#)**

### **Situation sur le terrain**

Malgré le temps plus frais début juin et parfois humide, les maladies n'ont semble-t-il pas évolué.

### **Evaluation du risque**

Risque de contamination faible avec les conditions très sèches annoncées ces prochains jours.

### **Méthodes alternatives :**

A la plantation, éviter les sites humides (planter sur buttes, drainer la parcelle), préférer les sols aérés

Adapter ses pratiques aux variétés : Patriot, Berkeley, Blue One sont sensibles. Bluetta, Aurora sont moins sensibles.

Réaliser une taille importante pour aérer les arbustes

Limiter l'irrigation par aspersion jusqu'à la chute des pétales.

## **• DEPERISSEMENTS**

### **Situation sur le terrain**

Signalement de dessèchements de cannes ou d'arbres un peu dans tous les vergers. Les causes sont multiples selon les situations : manque d'eau, frottements de gibiers, attaques de champignons, campagnols, séxies.



**Dépérissement de cannes sur  
Bluecrop spécifiquement.  
Centre  
13/06/2026**  
(Crédit Photo : C. Savoure – Productrice)

### Evaluation du risque

Avec les conditions sèches et de températures élevées, les dépérissements sont accélérés et bien visibles.

### • COCHENILLES (*Parthenolecanium corni*)

#### Rappel du cycle biologique

[Voir BSV National Myrtille n°4 du 05/05/2026](#)

#### Situation sur le terrain

Présence importante dans tous les vergers du Sud-Ouest, Centre Val de Loire et Grand Est avec une pression élevée.

Pression moins importante dans les autres régions signalée sur les parcelles du réseau.

Les larves sortent des carapaces dans toutes les régions.



**Femelle à carapace fixée sur jeune rameau en haut de l'arbre, les larves commencent à sortir de la carapace.  
Vosges (Grand Est)  
15/06/2026**

(Crédit Photo : C. Barbier, productrice)

## Evaluation du risque

Début d'essaimage des larves L1 vers les feuilles et les fruits, stade sensible.

## Méthodes alternatives :

Pendant la taille d'hiver il faut supprimer les cannes fortement infestées.

## • CECIDOMYIES (*Dasineura oxycoccana*)

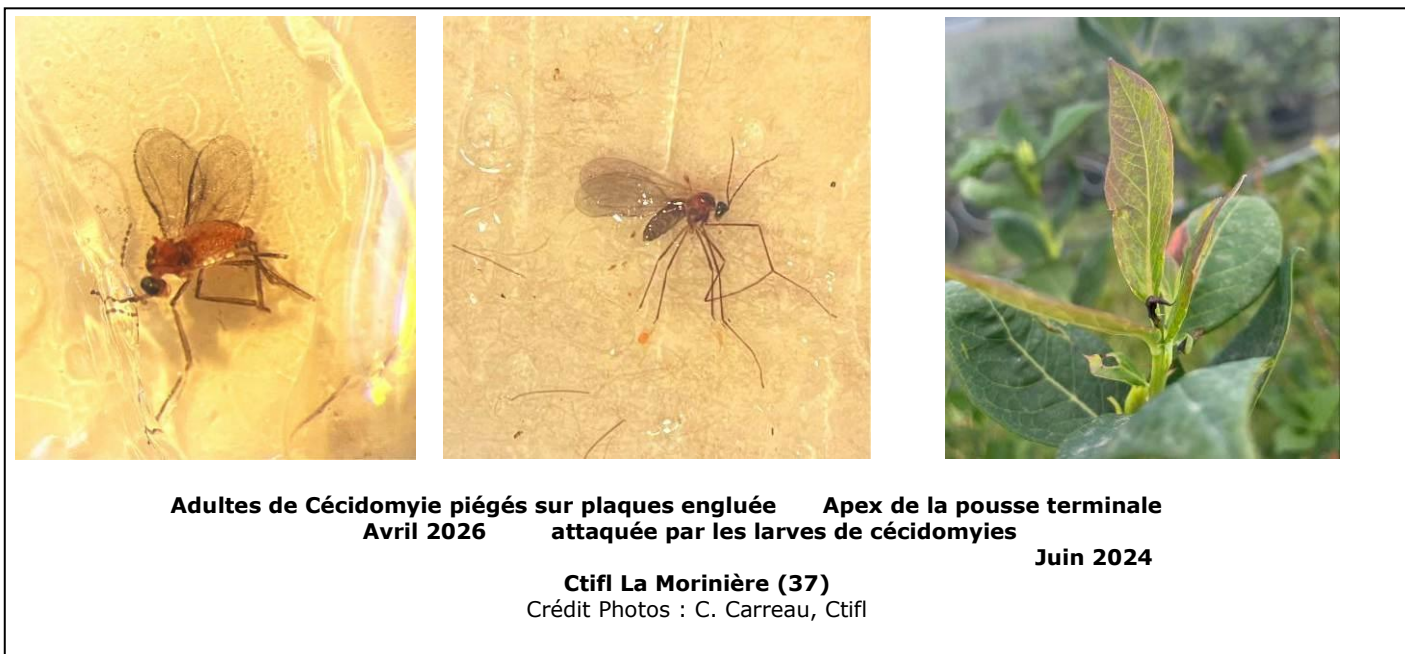
### Cycle biologique

La cécidomyie produit 3 générations par an. La première émergence des adultes a lieu en avril/mai. Les femelles pondent leurs œufs sur les tiges près de la base des feuilles terminales fin mai. De la ponte au stade adulte, 2 à 4 semaines s'écoulent. L'hibernation se fait sous forme de pupes.

### Les dégâts

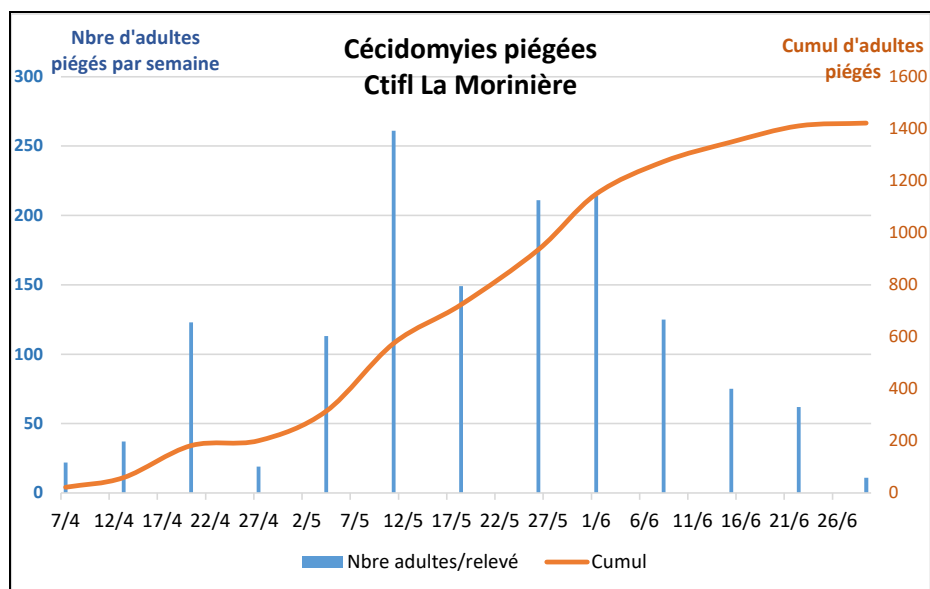
Les larves se nourrissent des nouvelles pousses en terminaison de cannes. L'arrêt de la pousse terminale provoque souvent des ramifications latérales. Si les symptômes arrivent trop tôt sur des cannes faibles et petites cela nuit au développement de l'arbuste. Sur les attaques tardives, les bourgeons en formation peuvent être endommagés.

### Reconnaissance



### Situation sur le terrain

Le Ctifl de la Morinière a commencé cette année un suivi du vol de la Cécidomyie sur son verger expérimental : le vol se termine.



Dégâts visibles et significatifs sur les pousses terminales des rameaux poussants sur l'ensemble des parcelles.  
Les pousses attaquées sont arrêtées et de nouvelles ramifications sont reparties sous l'attaque.

### Evaluation du risque

Fin de vol en cours. Risque faible.

## • CAMPAGNOL TERRESTRE

### Identification

[Voir BSV National Myrtille n°4 du 05/05/2026](#)

### Situation sur le terrain

Présence signalée sur les parcelles en Bretagne, Nouvelle Aquitaine, Auvergne Rhône-Alpes. Dans cette dernière région, la pression est plus élevée que l'année dernière !

### Evaluation du risque

Risque localement élevé

### Méthodes de lutttes alternatives :

#### Favoriser les habitats des prédateurs :

- Créer des corridors écologiques (haies)
- Mettre en place des perchoirs pour les rapaces,
- Poser des nichoirs pour les chouettes,
- Créer des abris pour les mustélinés (hermine, fouine...)

#### Déranger le campagnol :

- détruire les galeries par le travail du sol.
- ne pas laisser les touffes d'herbes (zones de refuge des campagnols)
- contrôler les populations de taupes

#### Piéger massivement du printemps à l'automne :

- les pièges TOPCAT : piège à guillotine en acier.
- les pièges à pinces

#### Mettre en place des barrières mécaniques :

- des paniers en grillage autour de la motte du plant.
- l'enfouissement d'un grillage tout autour de la parcelle, couplé aux pièges.

## • AUTRES RAVAGEURS DEGATS LOCALISES

### • Les oiseaux

Les oiseaux constituent sur beaucoup de parcelles un fléau tout aussi important que la drosophile : étourneaux, corbeaux, merles, grives...

Les parcelles entourées d'arbres de hauts jets (pins, chênes...) sont souvent soumises à une pression très forte : jusqu'à plus de 10% de perte de fruits.



**Dégâts d'oiseaux sur myrtilles : chute au sol, et fruits piqués.  
Centre Val de Loire  
15 juin 2026**  
(Crédit Photo : C. Savoure)

## • AUXILIAIRES

Les observateurs notent une présence de coccinelles depuis plusieurs semaines et plus récemment de syrphes et de chrysopes.



**Larve de coccinelle  
Centre Val de Loire  
04/05/2026**  
(Crédit Photo : C. Savouré, Productrice)

**Œuf de Chrysope sur myrtille**  
**Grand Est**  
**29/06/2026**  
(Crédit Photo : J. Nogapoe, CA Nièvre)



## • MAUVAISES HERBES

Les conditions sont favorables au développement des mauvaises herbes qui bénéficient de l'irrigation. Le risque est de favoriser la présence de la *Drosophila suzukii*. Présence de liseron qui grimpe sur les cannes des myrtilliers. Le risque est le dépérissement de l'arbre.



**Développement des mauvaises herbes.**  
**Grand Est**  
**29 juin 2026**  
(Crédit Photo : C. Barbier, Productrice)

### **Evaluation du risque**

Risque très élevé sur toutes les parcelles.

### **Note nationale BSV Abeilles - Pollinisateurs :**



**Le déclin des insectes pollinisateurs est ...**

... une réalité mondiale impliquant de nombreux facteurs de stress notamment d'origine biologique, toxicologique, alimentaire et environnementale (climat, pertes d'habitats, érosion de la biodiversité florale...).

La note est disponible sur le lien suivant : [Note nationale Abeilles- Pollinisateurs](#)

## **Note nationale Biodiversité 'Insectes Auxiliaires' :**



La note est disponible sur le lien suivant : [Note nationale Insectes auxiliaires](#)

## **Note nationale Biodiversité 'Araignées' :**



La note est disponible sur le lien suivant : [Note nationale Araignées](#)

### **Les structures partenaires dans la réalisation des observations nécessaires à l'élaboration du Bulletin de santé du végétal Myrtille National sont les suivantes :**

Chloris Arbo, Ctifl, Chambres d'Agriculture du Lot et Garonne, de la Dordogne, du Sud Bretagne, de la Nièvre, de Côte d'Or, Cadrabret, Valprim, Gaïa Care, GIE des Monts du Velay, la Station Expérimentale d'Auray, Planète Légumes et Plantes et les agriculteurs observateurs de l'APMF (Association des Producteurs de Myrtilles de France)

*Ce bulletin est produit à partir d'observations ponctuelles réalisées sur un réseau de parcelles. S'il donne une tendance de la situation sanitaire régionale, celle-ci ne peut pas être transposée telle quelle à chacune des parcelles. La Chambre Régionale d'Agriculture Nouvelle-Aquitaine dégage donc toute responsabilité quant aux décisions prises par les agriculteurs pour la protection de leurs cultures. Celle-ci se décide sur la base des observations que chacun réalise sur ses parcelles et s'appuie le cas échéant sur les préconisations issues de bulletins techniques (la traçabilité des observations est nécessaire).*