



Châtaignier



N°10
18/08/2022



Animateur filière

Magalie LEON-CHAPOUX
Union Interprofessionnelle
Châtaigne Sud-Ouest
magalie.union.chataigne@gmail.com

Directeur de publication

Luc SERVANT
Président de la Chambre Régionale
Nouvelle-Aquitaine
Boulevard des Arcades
87060 LIMOGES Cedex 2
accueil@na.chambagri.fr

Supervision

DRAAF
Service Régional
de l'Alimentation
Nouvelle-Aquitaine
22 Rue des Pénitents Blancs
87000 LIMOGES

Reproduction intégrale
de ce bulletin autorisée.
Reproduction partielle
autorisée avec la mention
« extrait du bulletin de santé
du végétal Grand Sud-Ouest
Châtaignier N°X
du JJ/MM/2022 »



Bulletin disponible sur bsv.na.chambagri.fr et sur le site de la DRAAF
draaf.nouvelle-aquitaine.agriculture.gouv.fr/Bulletin-de-sante-du-vegetal

Recevez le Bulletin de votre choix **GRATUITEMENT**
en cliquant sur [Formulaire d'abonnement au BSV](#)

Consultez les **événements agro-écologiques** près de chez vous !

Ce qu'il faut retenir

- **Stades phénologiques : Stade BBCH 75 (J) :** Grossissement du fruit. On constate 8 à 10 jours d'avance comparé à une année normale. Les amandes sont visibles dans le péricarpe des châtaignes. Période très importante pour le grossissement du fruit.
- **Baisse du vol de la tordeuse de la châtaigne** selon les vergers. Risque d'infestations par les larves élevé.
- **Carpocapse de la châtaigne :** Début du vol en Haute-Vienne et Corrèze. Le vol continue en Dordogne, Lot et Charentes avec un risque important de présence d'œufs et larves.



Bouche de Bétizac : Chute physiologique

Fentes de retrait sur sol nu
Troche en Corrèze, le 11/08/2022

(Crédits photos : M. LEON-CHAPOUX, CHLORIS ARBO)

• Stades phénologiques

Stade BBCH 75 (J) : Grossissement du fruit

On constate 8 à 10 jours d'avance comparé à une année normale.

Le taux de nouaison peut être évalué pour les variétés les plus précoces : présence d'amandes dans la châtaigne.

Chutes de petites bogues observées sur toutes les variétés dont les fruits sont non fécondés et/ou avec présence de larves de tordeuses.

Stations météo Weather Mesures et Station météos des producteurs. Données en mm.

Mois	Décade	Coussac Bonneval (87)	Vigeois (19)	Allasac (19)	Bergerac (24)	Capdrot (24)	Sainte Livrade (47)
MAI	1	3	16	5	2	9	3
	2	15	33	24	11	30	24
	3	7	7	1	6	4	2
JUIN	1	62	89	47	29	35	20
	2	41	11	5	19	1	25
	3	76	64	79	59	21	50
JUILLET	1	28	1	1	7	2	5
	2	4	1	0	9	0	2
	3	0	1	1	1	3	1
AOUT	1	0	0	0	0	0	0
	11 au 17	18	37	17	21	30	10
TOTAL		253	259	179	164	134	141

Le déficit hydrique de ces deux derniers mois va impacter le calibre si de nouvelles pluies ne tombent pas d'ici la récolte, notamment pour les variétés précoces.

Pour les vergers non irrigués, les réserves hydriques du sol sont au plus bas malgré les dernières pluies. La semaine prochaine les températures seront à nouveau élevées avec des risques d'orage à partir de jeudi.

- **Tordeuse de la châtaigne (*Pammene fasciana*)**

Attaques des châtaignes par les larves de tordeuses visibles.



Bouche de Bétizac - Attaque de deux châtaignes dans une bogue – Présence d'une larve de la tordeuse.
Allasac en Corrèze, le 9/08/2022

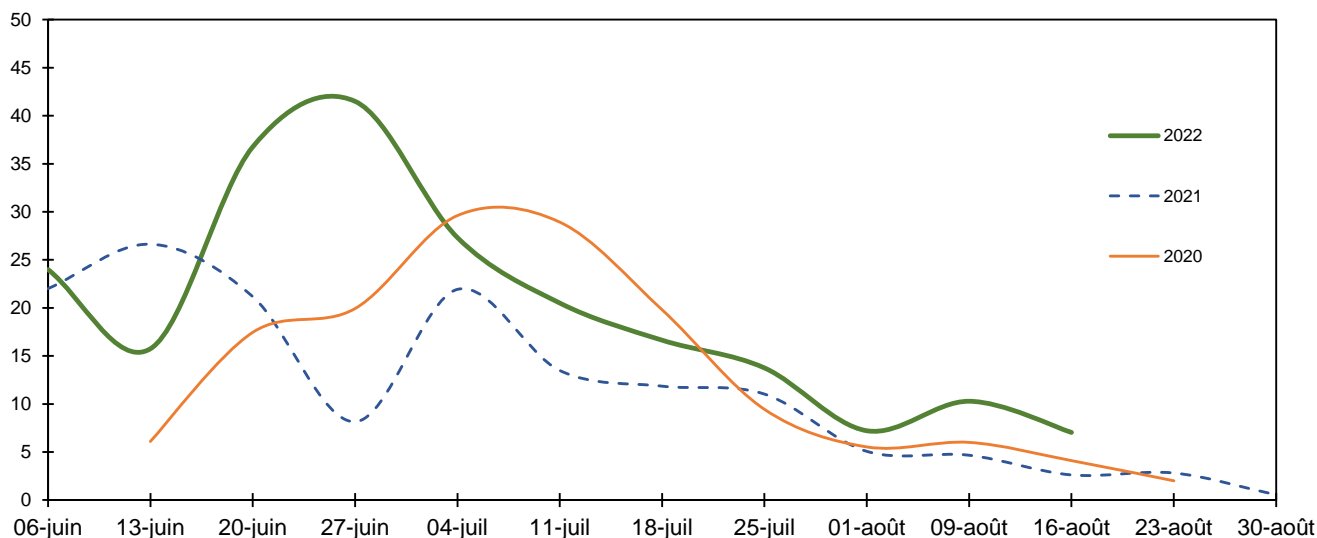
(Crédits photos : M. LEON-CHAPOUX, CHLORIS ARBO)

Signe de reconnaissance : la larve est tachetée et bouge beaucoup. Elle est capable d'attaquer plusieurs châtaignes, voir bogues, elle se balade en dévorant les châtaignes jusqu'à la fin de son cycle larvaire.

La courbe de vol diminue globalement sur l'ensemble du bassin, mais dans certains vergers (Corrèze, Haute-Vienne) le piégeage est important cette semaine.

Papillons piégés / piège par semaine

Piégeage de la Tordeuse *Pammene fasciana* - Réseau BSV Sud-Ouest



Selon les parcelles le nombre de papillons varie beaucoup (de 0 à plus de 100 papillons par semaine par piège !).

Il n'a pas été établi de corrélation entre le nombre de papillons piégés et l'importance des dégâts.

Comment évaluer si la pression est importante sur vos parcelles ?

- Durant la récolte, vous pouvez observer vos fruits pour noter la présence de cette espèce.
- Une observation peut également être menée sur les bogues tombées précocement, généralement au mois d'août. Notez le pourcentage de bogues chutées et infestées.



Jeune bogue infestée chutée au sol début août.

(Crédits photos : M. LEON-CHAPOUX, CHLORIS ARBO)



Trou de sortie de la larve de tordeuse à la récolte

(Plus gros que celui du carpocapse)

Mesures prophylactiques : comme pour tous les bioagresseurs des châtaignes (carpocapse, balanin).

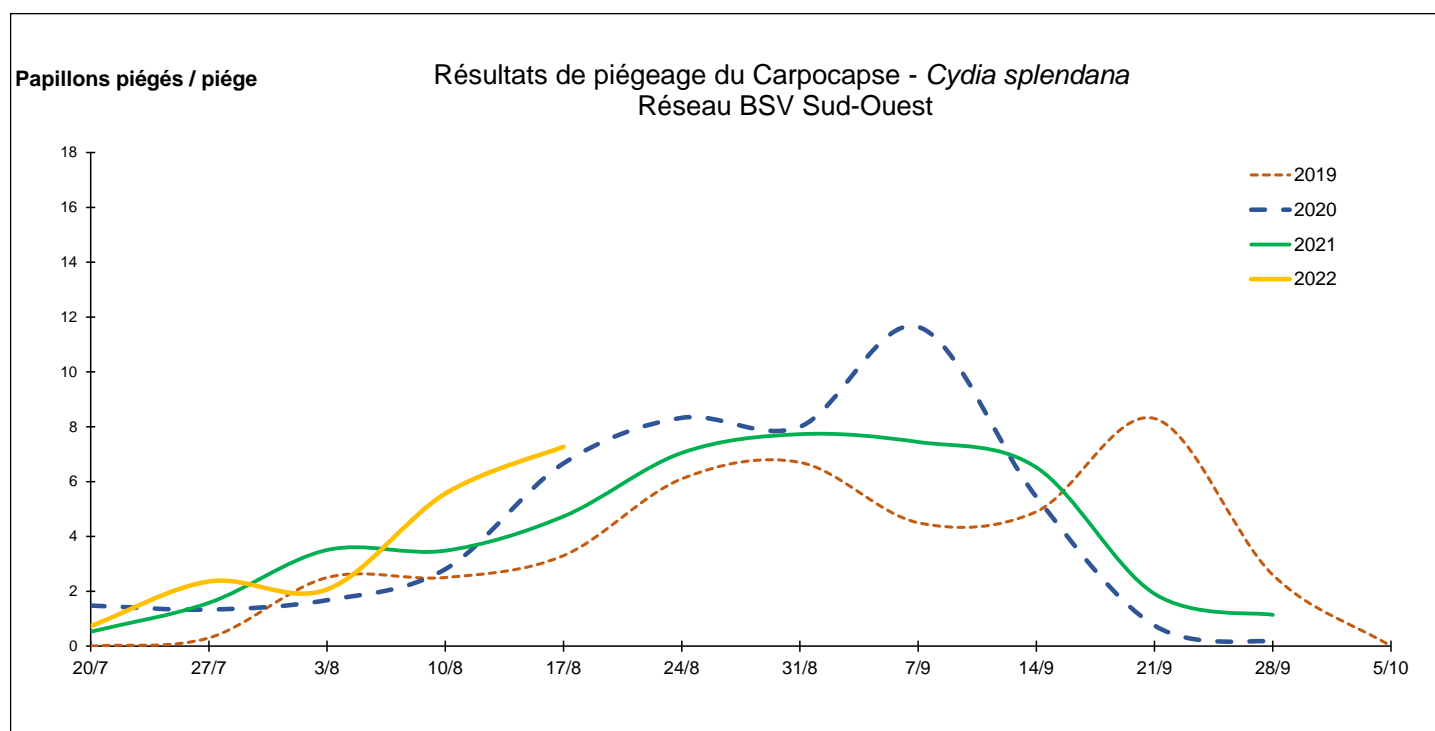
- Récolte rapide et totale : fréquence des passages élevée (2 fois par semaine)
- Mise en place de refuges pour les prédateurs à l'échelle de l'exploitation : mésanges, chauve-souris...

Evaluation du risque : Baisse du vol ou pic du vol des papillons selon le secteur et la parcelle. Risque élevé d'infestation par les larves.

• Carpocapse de la châtaigne (*Cydia splendana*)

Observations du réseau : Le piégeage s'intensifie dans tous les secteurs.

Courbe globale des vols sur le réseau Sud-Ouest :



Papillon adulte (Imago) de carpopapse de la châtaigne
(Cydia splendana) Crédit photo : INPN



A retenir dans ces suivis de vols :

1. **Une seule génération par an** (« univoltin », comme la tordeuse de la châtaigne), qui se développe chez nous **de fin juillet à fin septembre**.
2. **La ponte**, sur une feuille à proximité des bogues, **début 4 à 5 jours après l'accouplement des femelles**.
3. **L'éclosion débute 10 à 12 jours après la ponte**.

La larve peut atteindre jusqu'à 12 à 16 mm et présente une couleur blanche ou rosée en fin de développement. Elle passe par plusieurs stades larvaires :

- *Le stade baladeur* : la chenille accède à la bogue en circulant sur le feuillage et les rameaux. Elle y pénètre jusqu'à l'intérieur de la châtaigne.
- *5 stades larvaires* : la chenille poursuit sa croissance dans le fruit pendant 40 à 45 jours, durant lesquels elle se nourrit de l'amande et creuse une galerie qui contient ses excréments.

- À la fin de sa croissance, la larve perce l'enveloppe de la châtaigne et s'enfonce dans le sol. Elle tisse un cocon (hibernaculum) et entre en diapause pour se métamorphoser l'été suivant.

Dégâts

Fruits véreux, particulièrement sensibles au développement des pourritures des châtaignes. Les pontes tardives peuvent entraîner des développements de larves dans les fruits commercialisés.

Evaluation du risque :

Les éclosions (sorties de larves) sont en cours en Dordogne et Charentes : risque important.

Risque important de pontes et d'éclosions dans les autres départements plus au Nord de la Région : Corrèze, Haute-Vienne.



Méthodes alternatives. Des produits de biocontrôle existent :

La lutte biologique avec la confusion sexuelle est possible sur carpocapse de la châtaigne. Les diffuseurs sont à positionner avant le début du vol :

GINKO Ring, 100 diffuseurs/ha, 1 application.

Splendana Pro Ball : dérogation AMM 120 jours du 13 juin au 15 octobre 2022. 1000billes/ha, 1 application.

Les produits de biocontrôles sont listés dans la Note de service DGAL/SDQPV consultable en cliquant sur ce lien : [Liste des produits de Biocontrôle](#)

Pour mieux connaître la technique de mise en place de la confusion sexuelle, vous pouvez consulter par ce lien le [BSV Hors-Série Confusion sexuelle en arboriculture](#)

Les structures partenaires dans la réalisation des observations nécessaires à l'élaboration du Bulletin de santé du végétal Grand Sud-Ouest Châtaignier sont les suivantes :

Chambre régionale d'agriculture Nouvelle-Aquitaine, Fredon N-A, Chambres départementales d'agriculture de la Dordogne, de la Corrèze et du Lot, CAPEL, SCA SOCAVE, Fruits rouges du Périgord, Périgourdine, LIMDOR, Invenio, Valcausse et les agriculteurs observateurs

Ce bulletin est produit à partir d'observations ponctuelles réalisées sur un réseau de parcelles. S'il donne une tendance de la situation sanitaire régionale, celle-ci ne peut pas être transposée telle quelle à chacune des parcelles. La Chambre Régionale d'Agriculture Aquitaine-Limousin-Poitou-Charentes dégage donc toute responsabilité quant aux décisions prises par les agriculteurs pour la protection de leurs cultures. Celle-ci se décide sur la base des observations que chacun réalise sur ses parcelles et s'appuie le cas échéant sur les préconisations issues de bulletins techniques (la traçabilité des observations est nécessaire).

" Action du plan Ecophyto piloté par les ministères en charge de l'agriculture, de l'écologie, de la santé et de la recherche, avec l'appui technique et financier de l'Office français de la Biodiversité ".