



Fruits à noyau

N°02
02/02/2023



Animateur filière

Emmanuelle MARCHESAN
FREDON 47
e.marchesanfredonaqui@laposte.net

Directeur de publication

Luc SERVANT
Président de la Chambre
Régionale Nouvelle-Aquitaine
Boulevard des Arcades
87060 LIMOGES Cedex 2
accueil@na.chambagri.fr

Supervision

DRAAF
Service Régional
de l'Alimentation
Nouvelle-Aquitaine
22 Rue des Pénitents Blancs
87000 LIMOGES

*Reproduction intégrale
de ce bulletin autorisée.*

*Reproduction partielle autorisée
avec la mention « extrait du
bulletin de santé du végétal
Grand Sud-Ouest Fruits à
noyau N°X
du JJ/MM/AA »*



Bulletin disponible sur bsv.na.chambagri.fr et sur le site de la DRAAF draaf.nouvelle-aquitaine.agriculture.gouv.fr/Bulletin-de-sante-du-vegetal

Recevez le Bulletin de votre choix GRATUITEMENT en cliquant sur [Formulaire d'abonnement au BSV](#)

Consultez les **événements agro-écologiques** près de chez vous !

Ce qu'il faut retenir

Pêcher

- **Cloque** : l'évolution des bourgeons à bois est à surveiller.

Tous fruits à noyau

- **Taille et prophylaxie** : privilégier les mesures prophylactiques sur la période hivernale afin de réduire l'inoculum pour la saison à venir.
- **Enroulement chlorotique de l'abricotier** : période propice au repérage et à l'élimination des arbres malades.
- **Bactériose** : l'évolution des bourgeons est à surveiller.
- **Acariens rouges** : période propice à la réalisation de la prognose.
- **Cochenilles** : période propice au repérage des foyers.

Données météorologiques

Les températures enregistrées depuis le dernier bulletin sont restées inférieures aux normales de saison jusqu'au 30 janvier. Du 18 au 25 janvier, des gelées sont intervenues, les températures moyennes ont été inférieures de 3 à 7.5°C aux moyennes de saison et de la neige est tombée localement. Les précipitations ont été faibles à partir du 20 janvier. Sur le mois de janvier la pluviométrie a été supérieure aux moyennes de 4 à 80 mm selon les secteurs.

Depuis ce début de semaine une hausse des températures maximales est enregistrée et les températures moyennes sont proches à légèrement supérieures aux normales.

Pour les prochains jours les températures annoncées sont proches des valeurs de saison mais elles devraient repasser en dessous des normales dès le début de semaine prochaine. Un risque de pluie serait prévu à partir de la fin de semaine prochaine.

Pêcher

• Stades phénologiques

En Lot-et-Garonne, stade A « bourgeon d'hiver » (BBCH 00) - stade B « bourgeon gonflé » (BBCH 51) à début stade C « on voit le calice » (BBCH 55) pour les variétés à débourrement précoce.

• Cloque

Le champignon responsable de la cloque (*Taphrina deformans*) se conserve durant l'hiver au niveau des écailles des bourgeons et dans les anfractuosités des rameaux. Au débourrement, l'eau de pluie transporte les spores dans les bourgeons à bois qui s'entrouvrent.

La période de sensibilité du pêcher s'étend de l'ouverture des bourgeons à bois (stade « première pointe verte ») jusqu'à l'étalement complet des premières feuilles. Les pluies ou une hygrométrie élevée rendent le risque de contaminations possible dès lors que la température est supérieure à 7°C.

En parcelle de référence (Lot-et-Garonne, secteur de Clairac), on observe un glissement des écailles et les premières pointes vertes au niveau des bourgeons à bois sur variété à débourrement précoce.



« Pointe verte »

(Crédit Photo : E. Marchesan - FREDON 47)

Evaluation du risque

La période à risque a débuté pour les variétés précoces.

Les températures de saison annoncées pour les prochains jours devraient être favorables à l'évolution des stades végétatifs. L'évolution des bourgeons à bois est à surveiller variété par variété.

Tous fruits à noyau

• Taille hivernale et prophylaxie

La période de taille doit être mise à profit pour faire un état des lieux de la situation sanitaire et assainir les parcelles en éliminant :

- les branches et arbres morts ou dépérissants qui peuvent abriter scolytes et xylébore (les scolytes creusent des galeries superficielles sous l'écorce, les galeries de xylébore sont plus profondes), leur suppression (par le feu) est à réaliser avant le mois de mars,
- les branches ou les rameaux porteurs de chancres ou de champignons ligneux,
- les fruits momifiés ainsi que les rameaux qui les portent (des chancres ayant pu se former).

C'est une période privilégiée pour repérer la présence de cochenilles (Cf. paragraphe cochenilles).

La taille est à réaliser de préférence en dehors des périodes de gel et par temps sec pour favoriser une bonne cicatrisation des plaies. Les plaies importantes sont à protéger immédiatement après la coupe. Les outils de taille doivent être désinfectés régulièrement et les arbres ou parcelles malades sont à tailler en dernier.

• Enroulement chlorotique de l'abricotier

L'enroulement chlorotique de l'abricotier (ECA) est une maladie, à ce jour, incurable (Cf. BSV n°1 du 19/01/23).

La prévention consiste à l'utilisation de matériel végétal certifié, la surveillance des arbres en hiver (symptômes de débourrement précoce) et l'éradication des arbres atteints (arrachage et élimination rapide par le feu).

Cette maladie est transmise par un phytoplasme dont le vecteur est le psylle du prunier ***Cacopsylla pruni***. Les adultes hivernent sur résineux et migrent en février sur prunus sauvages puis dans les vergers. Seuls les adultes de cette génération hivernante peuvent propager la maladie.

Les battages réalisés en début de semaine sur prunus sauvages en Lot-et-Garonne n'ont pas encore montré la présence du psylle *Cacopsylla pruni*.



Psylle *Cacopsylla pruni*

(Crédit Photo : E. Marchesan – FREDON 47)

Evaluation du risque

Nous sommes actuellement en **période propice au repérage et à l'élimination des arbres malades.**

Mesures prophylactiques :

Afin de limiter la propagation de la maladie, il convient de repérer les arbres qui présentent un débournement anormalement précoce (feuillaison avant la floraison) et de les éradiquer au plus vite (arrachage et élimination par le feu).



Méthodes alternatives. Des produits de biocontrôle existent :

En complément de l'arrachage des arbres malades, la mise en place d'une barrière physique vis-à-vis du psylle peut être réalisée par l'application d'une pellicule d'argile sur le végétal. Elle est à réaliser avant le retour des insectes sur les arbres et jusqu'à la fleur, elle est à renouveler en fonction des lessivages.

Les produits de biocontrôle sont listés dans la Note de service DGAL/SDQPV consultable en cliquant sur ce lien : [liste des produits de biocontrôle](#)

• Bactériose

Les bactéries pathogènes qui sont à l'origine de l'apparition de maladies sont présentes naturellement dans notre environnement et de ce fait sur l'ensemble du végétal. Leur développement est stimulé en présence de facteurs favorables : sensibilité variétale, stress hydrique, asphyxie, déséquilibre alimentaire, accidents climatiques (grêle), conduite (taille: plaies profondes).

Elles pénètrent dans le végétal à la faveur de blessures naturelles (plaies pétiolaires, écartement des écailles de bourgeons, stomates au niveau des feuilles) ou accidentelles (plaies de taille, micro-lésions liées au gel ou à la grêle).

Evaluation du risque

La période d'ouverture des bourgeons est propice aux infestations notamment en parcelles contaminées et lors de conditions humides.

La gestion des parcelles vis-à-vis des bactérioses s'effectue avant le stade B « bourgeon gonflé » (BBCH 51). Ce stade est atteint pour les variétés précoces de pêchers en Lot-et-Garonne. Sur pruniers d'Ente, aucun signe de débourrement n'est encore noté. L'évolution des bourgeons est à surveiller.

Mesures prophylactiques :

Il est indispensable d'agir sur les facteurs favorisant en évitant les situations propices à l'asphyxie qui fragilisent les arbres, en raisonnant la fertilisation et l'irrigation sur la phase printanière et estivale et en évitant la réalisation de grosses plaies de taille.

• Acariens rouges

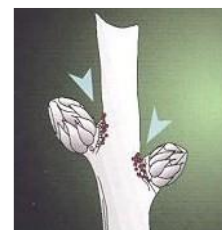
L'acarien rouge *Panonychus ulmi* mais aussi le bryobe *Bryobia sp* (acarien de couleur plus sombre, observé dans certains vergers) passent l'hiver à l'état d'œuf, près des bourgeons, au niveau des rides et des empâtements principalement sur le bois de deux ans.

La prognose :

En hiver, la prognose permet d'évaluer le niveau des populations d'œufs d'acariens de chaque parcelle mais aussi de noter la présence des formes hivernantes des autres ravageurs (œufs de pucerons, cochenilles, phytoptes...), c'est un indicateur pour la gestion des parcelles.

Par parcelle, l'opération consiste à prélever au hasard sur 50 arbres, un fragment de bois de 2 ans portant deux dards. Sous la loupe, il faut ensuite dénombrer, pour chacun des obstacles, ceux portant plus de 10 œufs viables d'acariens.

Les œufs de *Panonychus ulmi* sont de couleur rouge vif, sphériques, légèrement aplatis et portent un pédicelle au sommet. Ils ont une taille de l'ordre de 0.1 mm. Les œufs de *Bryobia sp* quant à eux se différencient par leur forme bien ronde et l'absence de pédicelle à leur sommet.



Zones d'observation
(Crédit Photo : SRPV)



Œufs d'acariens rouges



Œuf de *Panonychus ulmi*

(Crédit Photos : E. Marchesan – FREDON 47)



Œuf de puceron sur pècher

Evaluation du risque

Pour les parcelles avec moins de 40% des obstacles porteurs de plus de 10 œufs, le risque est faible. A partir du mois de mai, des observations sur feuilles pourront être réalisées afin de suivre les remontées de populations.

Pour les parcelles avec plus de 40% des obstacles porteurs de plus de 10 œufs, un accroissement rapide des populations sera à craindre et nécessitera une gestion des parcelles avant le début des éclosions ou en fin de période d'éclosions.

B

Méthodes alternatives. Des produits de biocontrôle existent :

Les produits de biocontrôle sont listés dans la Note de service DGAL/SDQPV consultable en cliquant sur ce lien : [liste des produits de biocontrôle](#)

• Cochenilles

Repérage des foyers de cochenilles en période hivernale

- Cochenille blanche du mûrier *Pseudaulacapsis pentagona*

Elle est observée en vergers de pêchers, cerisiers, prunes de table et kiwis. Elle hiverne sous forme de femelle fécondée (de couleur jaune à orangée) sous un bouclier circulaire blanc-grisâtre qui mesure 2.2 à 2.5 mm.

La ponte débute généralement fin mars. Les éclosions de première génération s'effectuent de fin-avril à début mai. Les jeunes larves se répartissent sur l'arbre et sécrètent un bouclier cireux. Il y a 2 à 3 générations par an selon les conditions climatiques.

Les individus mâles facilitent le repérage de cette cochenille par les follicules (petits bâtonnets cotonneux blancs) qu'ils laissent sur les branches. En parcelles infestées, elle envahit les charpentières et forme d'épais encroûtements blanchâtres. Elle peut rapidement provoquer le dépérissement des branches colonisées.



Boucliers femelles de cochenille blanche du mûrier

(Crédit Photo : E. Marchesan – FREDON 47)



Encroûtements et follicules de cochenille blanche du mûrier

(Crédit Photo : E. Marchesan – FREDON 47)

- **Cochenille rouge du poirier** *Epidiaspis leperii*

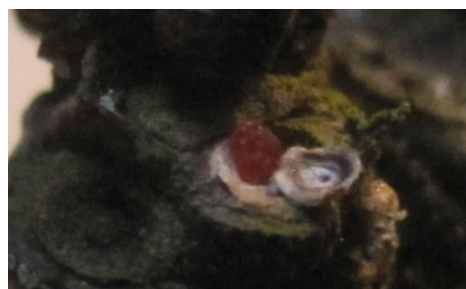
Elle est présente dans de nombreux vergers de pruniers. Elle hiverne sous forme de femelle fécondée sous un bouclier circulaire de couleur gris blanc ou jaune blanchâtre. La ponte débute généralement fin avril-début mai et les larves mobiles apparaissent de mai à juillet.

On l'observe à l'intersection des branches charpentières, plutôt sur la face inférieure, sur le tronc, à l'abri de la lumière, sous les mousses et lichens. Afin d'observer les femelles (de couleur lie de vin), il est souvent nécessaire de gratter les mousses et les encroûtements formés par plusieurs épaisseurs de boucliers. Des déformations et des dessèchements de branches ou de rameaux ainsi qu'une forte production de gourmands peuvent être des signes de sa présence.



Encroûtements de cochenille rouge du poirier

(Crédit Photo : E. Marchesan – FREDON 47)



Bouclier soulevé avec femelle de cochenille rouge

(Crédit Photo : E. Marchesan – FREDON 47)

- **Pou de San José** *Quadraspidiotus perniciosus*

Cette cochenille est observée sur quelques parcelles de pommiers, poiriers et pruniers. Le Pou de San José passe l'hiver sous forme de larve de premier stade (de couleur jaune) sous un bouclier blanc circulaire. Les larves sortent de diapause en février. Après plusieurs stades larvaires, les boucliers prennent une coloration noire et mesurent 1.8 à 2 mm, ils restent circulaires chez les femelles et deviennent plus allongés chez les mâles. Les femelles donnent naissance à des larves à partir de mi-mai. Ces dernières migrent sur les branches, les rameaux et les fruits et forment des encroûtements. Des auréoles rougeâtres apparaissent autour des piqûres de nutrition sur fruits et jeunes branches (3 générations sont possibles dans notre région).



Encroûtements de Pou de San José

(Crédit Photo : D. Racofier)

En parcelle infestée, elle forme des encroûtements sur branches et rameaux. En saison, la présence d'auréoles rougeâtres sur fruits et rameaux peut alerter de sa présence.

- **Cochenille du cornouiller** *Parthenolecanium corni*

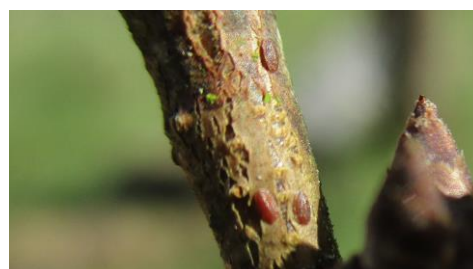
Elle est observée sur de nombreuses parcelles de pruniers mais elle est également présente sur certaines parcelles de pommiers et de pêchers.

Elle hiverne sous forme larvaire (stade L2) sur les branches et les troncs. Elle devient adulte en avril et pond de nombreux œufs sous sa carapace de fin avril à fin juin. Les éclosions s'effectuent de juin à mi-juillet, période durant laquelle on peut observer la migration des jeunes larves vers les feuilles.

En parcelles infestées, on observe actuellement des larves de stade L2 sur rameaux et de vieilles carapaces brun-acajou laissées par les femelles au cours de la campagne précédente.



Vieilles carapaces de cochenille du cornouiller
(Crédit Photo : E. Marchesan – FREDON 47)



Larves de cochenille du cornouiller
(Crédit Photo : E. Marchesan – FREDON 47)

Mesures prophylactiques :

La prophylaxie passe par l'élimination et la destruction des branches les plus envahies. Un décapage mécanique à la lance (eau sous pression) et/ou par brossage des charpentières et des troncs atteints permet d'éliminer une partie des cochenilles.



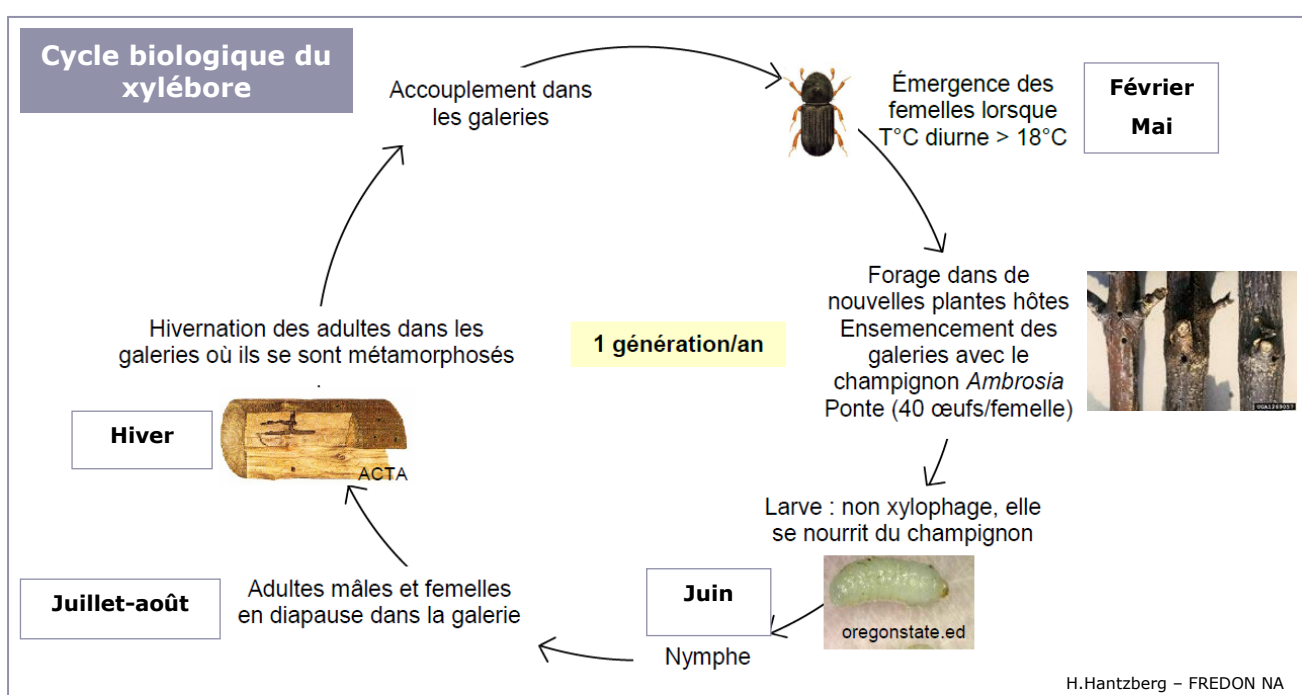
Méthodes alternatives. Des produits de biocontrôle existent :

Les produits de biocontrôle sont listés dans la Note de service DGAL/SDQPV consultable en cliquant sur ce lien : [liste des produits de biocontrôle](#)

• Xylébore disparate

Le xylébore disparate (*Xyleborus dispar*) s'attaque à de nombreuses espèces végétales avec une préférence pour les arbres fruitiers. La présence de ce petit coléoptère, brun-noir au corps cylindrique, débute sur des arbres affaiblis (problème nutritionnel, asphyxie racinaire, gel hivernal, bactériose...).

Il creuse dans le bois des galeries profondes qui provoquent un dessèchement brutal des rameaux et des pousses au printemps. On observe au niveau des branches et des troncs de petits trous d'environ 2 mm de diamètre. L'essaimage des adultes s'effectue de façon très étalée et discontinue (février à mai). Il a lieu aux heures les plus chaudes de la journée, lorsque la température atteint au moins 18°C (voir le cycle biologique ci-après).



Mesures prophylactiques :

Les mesures prophylactiques sont à privilégier, la taille et la destruction des bois attaqués en les brûlant sont une précaution indispensable.

Il est également nécessaire, en parallèle, d'essayer d'agir sur les « causes » qui favorisent les attaques de xylébore (présence de mouillères, carences...) par des aménagements et/ou méthodes culturales adaptées.

Le piégeage de ce ravageur se réalise au moyen de pièges olfacto-chromatiques (flacon évaporateur d'alcool éthylique surmonté de panneaux rouges englués).

Si un suivi de ce ravageur est nécessaire, la mise en place des pièges est à prévoir à partir de la deuxième quinzaine de février et de préférence en périphérie de la parcelle. Dans les situations à forte pression, il est possible de recourir au piégeage massif en installant 8 pièges par hectare



Piège à xylébore

(Crédit Photo : E. Marchesan – FREDON 47)

Les structures partenaires dans la réalisation des observations nécessaires à l'élaboration du Bulletin de santé du végétal Nouvelle-Aquitaine Fruits à noyau sont les suivantes : BIP, CDA 47, AgroCampus47, FREDON 47, FREDON Nouvelle-Aquitaine, SYPRUSI, SYNPPA, UCA France Prune, UPF, UPI

Ce bulletin est produit à partir d'observations ponctuelles réalisées sur un réseau de parcelles. S'il donne une tendance de la situation sanitaire régionale, celle-ci ne peut pas être transposée telle quelle à chacune des parcelles. La Chambre Régionale d'Agriculture Nouvelle-Aquitaine dégage donc toute responsabilité quant aux décisions prises par les agriculteurs pour la protection de leurs cultures. Celle-ci se décide sur la base des observations que chacun réalise sur ses parcelles et s'appuie le cas échéant sur les préconisations issues de bulletins techniques (la traçabilité des observations est nécessaire).

" Action du plan Ecophyto piloté par les ministères en charge de l'agriculture, de l'écologie, de la santé et de la recherche, avec l'appui technique et financier de l'Office français de la Biodiversité ".