



Grandes cultures

N°11
09/04/2024



Animateur filières

Céréales à paille / Maïs
Khalid KOUBAÏTI
FREDON Nouvelle-Aquitaine
khalid.koubaiti@fredon-na.fr

Oléagineux
Elo die TOURTON / Terres Inovia
e.tourton@terresinovia.fr

Protéagineux
Agathe PENANT / Terres Inovia
a.penant@terresinovia.fr

Animateurs délégués

Céréales à paille / Maïs
Clément GRAS / ARVALIS
c.gras@arvalis.fr

Directeur de publication

Luc SERVANT
Président de la Chambre Régionale
Nouvelle-Aquitaine
Boulevard des Arcades
87060 LIMOGES Cedex 2
accueil@na.chambagri.fr

Supervision

DRAAF
Service Régional
de l'Alimentation
Nouvelle-Aquitaine
22 Rue des Pénitents Blancs
87000 LIMOGES

Supervision site de Poitiers

Reproduction intégrale
de ce bulletin autorisée.

Reproduction partielle autorisée
avec la mention « extrait du
bulletin de santé du végétal
Nouvelle-Aquitaine Grandes
cultures N°X du JJ/MM/AA »



Edition Poitou-Charentes

Bulletin disponible sur bsv.na.chambagri.fr et sur le site de la DRAAF
draaf.nouvelle-aquitaine.agriculture.gouv.fr/Bulletin-de-sante-du-vegetal

Recevez le Bulletin de votre choix **GRATUITEMENT**
en cliquant sur [Formulaire d'abonnement au BSV](#)

Consultez les [événements agro-écologiques](#) près de chez vous !

Ce qu'il faut retenir

(Cliquer sur les titres pour accéder directement aux paragraphes)

Blé d'hiver

- **Stade** : entre les stades 1 et 2 nœuds (BBCH 31 - 32), DFE (BBCH 39) pour les plus avancés.
- **Septorioses** : les blés sont en période de risque, attaques en progression, surveillez les symptômes sur les 3 dernières feuilles.
- **Rouilles brune et jaune** : en progression, à surveiller.
- **Oïdium** : surveiller les variétés sensibles.
- **Piétin verse** : hors période d'évaluation du risque pour la majorité des parcelles.

Orge d'hiver

- **Stade** : entre 1 et 3 nœuds (BBCH 31 - 33).
- **Helmintosporiose** : en progression, surveillez les parcelles avant la fin de la période de risque, notamment les variétés sensibles.
- **Rhynchosporiose ou Oïdium** : faiblement présents.
- **Rouille naine** : en progression, surveillez les variétés sensibles.

Gestion des résistances aux fongicides sur céréales à paille : [téléchargez la note commune INRAE / ANSES / ARVALIS 2024](#)

Colza

- **Stade** : variables de F1 à G3 (BBCH 60 à 72).
- **Charançons des siliques** : pression très faible pour l'instant.
- **Sclérotinia** : 1 kit pétale positif.
- **Pucerons cendrés** : pression très faible pour le moment.

Pois protéagineux de printemps

- **Stade** : 3 feuilles à 10 feuilles (BBCH 13 à BBCH 19).
- **Sitone - Thrips** : à surveiller sur les parcelles n'ayant pas atteint le stade 5 feuilles (BBCH 15).
- **Complexe Colletotrichum/Ascochyta pisi** : surveiller l'apparition et le développement.

Note nationale Biodiversité : [vers de terre et santé des agrosystèmes](#)

Nombre de parcelles	Colza	Pois protéagineux de printemps	Blé	Orge
Créées	44	19	64	24
Observées	15	8	23	6

Blé d'hiver

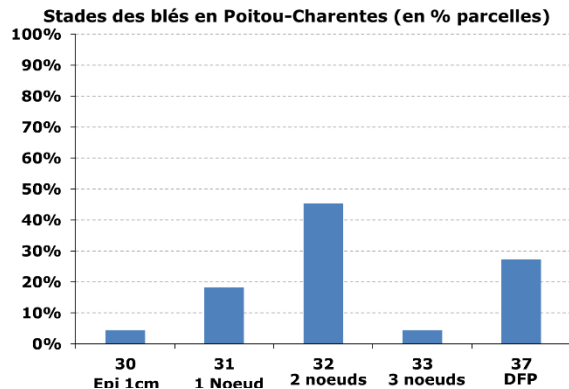
Le temps annoncé est ensoleillé et généralement couvert en fin de semaine mais sans pluies. Les températures restent au-dessus des normales.

Prévisions selon MétéoFrance pour les stations de :

	MERCREDI 10	JEUDI 11	VENDREDI 12	SAMEDI 13	DIMANCHE 14	LUNDI 15
Poitiers	 4° / 15° ▼ 15 km/h	 9° / 19° ► 10 km/h	 9° / 22° ▲ 15 km/h	 10° / 27° ▼ 15 km/h	 9° / 22° ► 15 km/h	 9° / 17° ► 30 km/h
Niort	 5° / 16° ▲ 15 km/h	 8° / 19° ► 10 km/h	 9° / 25° ▲ 15 km/h	 10° / 27° ▼ 15 km/h	 10° / 23° ► 15 km/h	 10° / 17° ▲ 30 km/h
Saintes	 7° / 15° ▲ 15 km/h	 8° / 20° ► 10 km/h	 9° / 24° ◀ 10 km/h	 10° / 27° ▲ 15 km/h	 10° / 23° ▲ 15 km/h	 9° / 15° ▲ 30 km/h
Angoulême	 6° / 15° ▼ 15 km/h	 7° / 20° ▼ 15 km/h	 8° / 25° ▲ 10 km/h	 9° / 28° ▼ 10 km/h	 11° / 25° ► 15 km/h	 10° / 17° ▲ 30 km/h

• Stade phénologique et état de la culture

Les blés sont en plein développement. Les stades des blés d'hiver s'étalent d'épi 1cm à Dernière Feuille pointante (DFP, BBCH 30 - 37) mais la majorité est entre les stades 1 et 2 nœuds (BBCH 31 - 32). Hors réseau, le stade Dernière Feuille Étalée (DFE, BBCH 39) est atteint dans quelques parcelles (semis avant le 18/10/2023).



Rappel, au stade 2 nœuds :

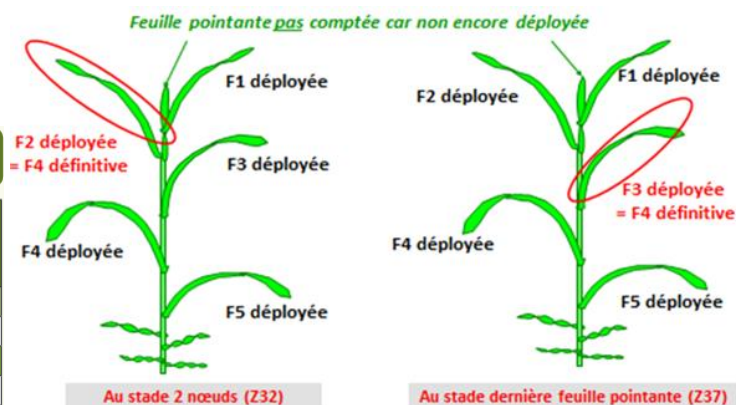
- La feuille pointante deviendra la F2 définitive.
- La F2 du moment déployée deviendra la F4 définitive.

A partir du stade Dernière Feuille Étalée (BBCH 39), l'observation se fait sur la F3 définitive, avec le seuil de 20 % pour les variétés sensibles et 50 % pour les variétés peu sensibles.

Il convient de faire attention au moment de l'observation de bien suivre le déploiement progressif des futures feuilles qui sont déjà formées au stade 2 nœuds.

Tableau de correspondance entre feuilles visibles et feuilles définitives sur céréales à paille, en année normale :

Feuille déployée	Au stade 1 nœud BBCH 31	Au stade 2 nœuds BBCH 32	Au stade dernière feuille pointante BBCH 37	Au stade dernière feuille étalée BBCH 39
	Cela correspond aux feuilles définitives suivantes :			
F1	F4	F3	F2	F1
F2	F5	F4	F3	F2
F3	F6	F5	F4	F3



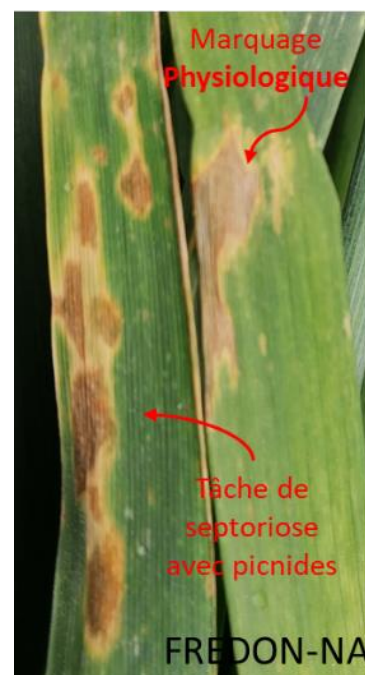
• Septoriose

C'est à partir du stade 2 nœuds que la progression de cette maladie vers les feuilles supérieures impacte le potentiel.

Elle est présente sur 16 des 22 parcelles observées principalement sur les F3 du moment. Dont 5 n'ont pas atteint le stade 2 nœuds.

- Pour les 11 parcelles aux stades 2-3 nœuds : 3 parcelles ont des F2 (=F4 définitives) avec de la septoriose dont 1 au seuil indicatif du risque,
- Pour les 6 parcelles au stade DFP : la septoriose est présente sur les F3 du moment (=F4 définitives) de toutes les parcelles, mais les F2 du moment (=F3 définitives) ne sont attaquées que dans 3 parcelles dont une est au seuil indicatif du risque.

Le modèle Septo-LIS® d'Arvalis montre, selon la pluviométrie locale depuis début tallage, pour les variétés assez sensibles (type Oregrain) semées mi-octobre un risque fort et un risque faible à modéré pour les semis de fin novembre. Pour les variétés résistantes (type RGT Césarío) le risque est modéré pour les semis de mi-octobre et faible pour les autres.



Septo-LIS® d'Arvalis

Simulation : 09/04/2024		Variete : OREGRAIN, semée le :		Variete : RGT CESARIO, semée le :	
Station :		15/10/2023	25/11/2023	15/10/2023	25/11/2023
Departement : 16	CHALAIS -RIOUX-MARTIN	+++	--	++	--
Departement : 17	SAINTES	+++	++	++	--
Departement : 79	NIORT SOUCHE	+++	--	++	--
Departement : 86	POITIERS -BIARD	+++	--	++	--

Risque Fort +++ Risque Modéré ++ Risque Faible --

Évolutions des symptômes de septoriose sur blé



Période de risque : à partir du stade « 2 nœuds ».

Seuil indicatif du risque :

- Variétés sensibles : si plus de 20 % des feuilles F4 définitives présentent des symptômes (4 feuilles sur 20).
- Variétés peu sensibles : si plus de 50 % des feuilles F4 définitives présentent des symptômes.

- Pour les parcelles à base de mélange variétal de différentes sensibilités à cette maladie, il n'existe pas de seuil de référence. Il convient de diminuer le risque au prorata du taux des variétés tolérantes dans votre mélange. Ainsi, la décision de protection contre cette maladie doit être raisonnée en fonction de vos observations (sur un échantillon plus important que pour les mono- variétés) et le niveau moyen de sensibilité des variétés en mélange.

Évaluation du risque

La septoriose est présente dans la quasi-totalité des parcelles de blé et la majorité des parcelles est actuellement en période de risque. En absence de pluies significatives le risque de contamination et de progression de cette maladie sur les feuilles supérieure est faible.

- **Pour les variétés sensibles** le risque est fort pour les semis avant le 18 octobre et modéré localement pour les semis de fin novembre.

- **Pour les variétés peu sensibles**, le risque modéré pour les semis de mi-octobre et globalement faible pour ceux de fin novembre.

Les conditions climatiques à venir seront déterminantes pour le développement de la maladie sur les derniers étages foliaires.

Ce risque doit être évalué par l'observation, **à partir du stade 2 nœuds, sur des 3 derniers étages foliaires**, en fonction de la sensibilité variétale.

Surveillez en priorité les variétés sensibles, semées en octobre.



Méthodes alternatives. Des produits de biocontrôle existent :

Les produits de biocontrôle sont listés dans la note de service DGAL/SDSPV/ 2024-186 datant du 20/03/24. [Téléchargez la liste.](#)

• **Virose : JNO**

Les symptômes de JNO apparaissent dans certaines parcelles de blés et aussi d'orges d'hiver depuis une dizaine de jours essentiellement pour des semis les plus précoces sans protection insecticide. Quand la plante est infectée, il n'existe aucune technique de lutte contre cette maladie virale.

• **Rouille brune**

Les pustules de rouille brune sont en progression, elles sont notées dans 5 des 20 parcelles observées (contre 1 sur 21 la semaine précédente). Cependant, une des parcelles est encore au stade 1 nœud et seulement 2 parcelles correspondent à une variété assez sensible.

Les **résultats du modèle SPIROUIL**, montrent pour la majorité des postes météo, une évolution assez rapide. **L'indice de risque a dépassé celui de l'an dernier et celui de l'année de référence haute pour les semis de mi-octobre ainsi que pour ceux de fin novembre.**

Période de risque : à partir du stade « 2 nœuds ».

Seuil indicatif du risque : apparition de pustules sur l'une des 3 feuilles supérieures.

Évaluation du risque

Pour les variétés sensibles le risque est **fort** pour les semis précoces et **modéré** pour les semis de fin novembre. Pour les autres (variétés peu sensibles à résistantes) le risque est faible.

Le temps sec est défavorable au développement de ce champignon.

Surveillez les variétés sensibles, au stade de sensibilité, notamment sur les parcelles de la bordure océanique, où humidité et douceur peuvent favoriser son développement.

• Rouille jaune

Elle est notée dans 2 des 17 parcelles observées. Ces parcelles sont cultivées avec une variété assez sensible.

Les résultats du modèle Yello, qui sont basés sur une variété Très Sensible à la rouille jaune (accentuant le risque), montrent une progression régulière de l'indice de rouille jaune. Son indice de risque semble évoluer vers un scénario climatique favorable à l'apparition de la maladie, notamment sur les semis les plus précoces. **Le risque climatique de l'année dépasse celui de l'année de référence haute plus particulièrement pour les semis précoces et pour l'ensemble des stations de référence.**

Évaluation du risque

En absence de symptôme, **le risque est actuellement faible.**

Il convient de rester vigilant et de surveiller d'éventuelles apparitions de symptômes.

Surveillez en priorité les variétés sensibles.

 Consultez la fiche « [Rouille jaune](#) » du Guide de l'Observateur.

• Oïdium

Des symptômes sont observés dans 1 des 19 parcelles, avec de fortes attaques. Cette parcelle, ayant atteint le seuil indicatif du risque, est située au centre Vienne et avec une variété sensible (KWS Ultim).

Période de risque : du stade épi 1 cm à grain laiteux (BBCH 75).

Seuil indicatif du risque :

- Variétés sensibles : plus de 20 % des plantes atteintes sur les étages foliaires supérieurs (3 dernières feuilles).
- Autres variétés : plus de 50 % des plantes atteintes sur les étages foliaires supérieurs (3 dernières feuilles).

Une feuille est considérée comme atteinte lorsque le feutrage blanc couvre plus de 5 % de la surface du limbe.

Évaluation du risque

Le risque oïdium est faible pour la majorité des situations sauf pour les variétés sensibles où il convient de rester vigilant.

Les conditions climatiques locales peuvent être favorables pour le développement de cette maladie. L'évolution de ce champignon est favorisée en conditions de forte hygrométrie nocturne et temps sec et chaud le jour et des biomasses importantes. Par ailleurs, les fortes pluies peuvent nettoyer l'inoculum se trouvant sur les feuilles.

Surveillez les variétés sensibles.

• Piétin verse

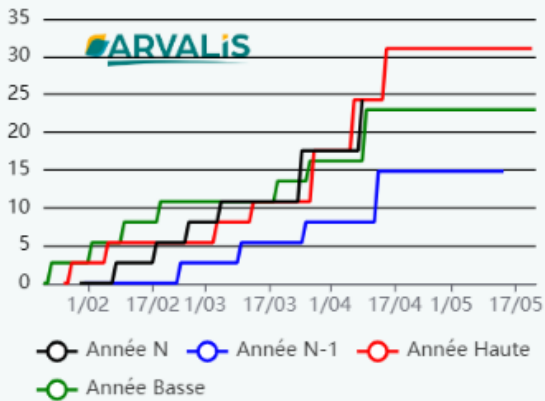
Une parcelle du réseau montre une forte fréquence d'attaque de piétin verse (variété assez résistant), mais elle a dépassé le stade 2 nœuds.

Le champignon peut être facilement confondu avec le rhizoctone, en cas de doute, consultez les fiches accidents : <http://www.fiches.arvalis->

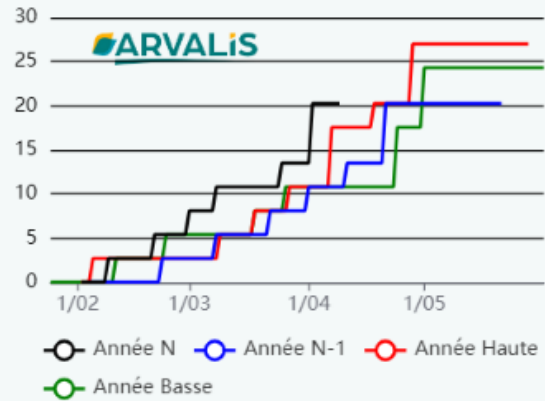
Le risque peut être estimé grâce à **la grille de risque** (Cf. [BSV 7 du 12/03/2024](#)) **qui tient compte des différents effets agronomiques et de la sensibilité variétale.**

L'indice de risque climatique (calculé par le modèle Top) s'interprète au stade épi 1 cm L'évaluation du risque est à déterminer pour les parcelles implantées fin décembre, début janvier dont le stade épis 1 cm est atteint ou va l'être. Les graphiques ci-dessous présentent l'indice climatique pour un semis du 05/01/2024.

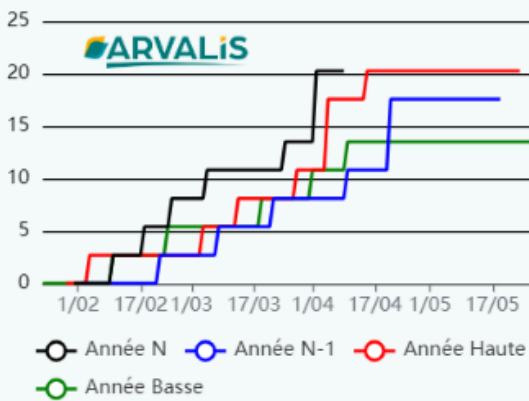
Station SAINTES - Date de semis 05/01,
Année Haute 2001 - Année Basse 1996



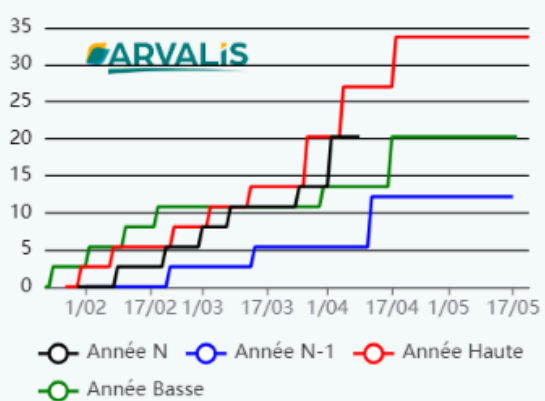
Station POITIERS -BIARD - Date de semis 05/01,
Année Haute 2001 - Année Basse 1996



Station NIORT SOUCHE - Date de semis 05/01,
Année Haute 2001 - Année Basse 1996



Station CHALAIS -RIOUX-MARTIN - Date de semis 05/01,
Année Haute 2001 - Année Basse 1996



Évaluation du risque

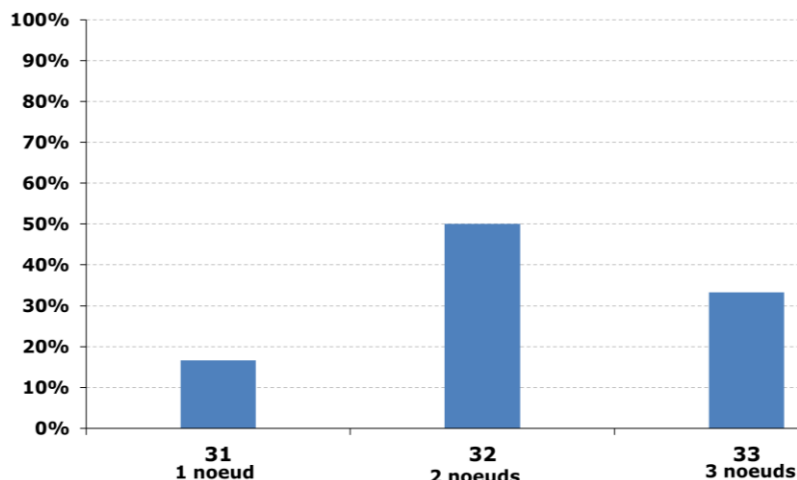
Évaluez le risque agronomique pour les rares parcelles approchant le stade épi 1 cm (BBCH 30).
Surveillez en priorité les parcelles n'ayant pas atteint le stade 2 nœuds en terres de limons, le risque est accru sur les parcelles ayant un antécédent piétin verse. **L'efficacité de protection contre cette maladie est optimale avant le stade 2 nœuds, inefficace au-delà.**

ORGE D'HIVER

• Stade phénologique et état de la culture

Les orges d'hiver du réseau varient entre 1 à 3 nœuds (BBCH 31 - 33).

Stades des Orges en Poitou-Charentes (en % parcelles)



Des symptômes de JNO sont notés dans les 2 parcelles de la semaine dernière : en Deux-Sèvres (variété Tektoo) et en Charente-Maritime (variété KWS-Faro).

• Rappel pour les maladies foliaires

Période et seuil indicatif du risque pour les maladies :

	Helminthosporiose	Rhynchosporiose	Rouille Naine
Période de risque	A partir de 1 Noeud	A partir de 1 Noeud	A partir de 2 nœuds
Seuil indicatif de risque	<p><u>Variétés sensibles</u> : Plus de 10 % des feuilles atteintes</p> <p><u>Variétés moyennement et peu sensibles</u> : Plus de 25 % des feuilles atteintes.</p>	<p><u>Variétés sensibles</u> : plus de 10 % des feuilles atteintes et plus de 5 jours avec pluies > 1mm depuis le stade « 1 nœud »</p> <p><u>Variétés moyennement et peu sensibles</u> : plus de 10% des feuilles atteintes et plus de 7 jours avec pluies > 1mm depuis le stade « 1 nœud »</p>	<p><u>Variétés sensibles</u> : Plus de 10 % des feuilles atteintes</p> <p><u>Variétés moyennement et peu sensibles</u> : Plus de 50 % des feuilles atteintes.</p>
	<p>Comptabiliser ensemble les taches de Rynchosporiose et d'Helminthosporiose dès le stade « 1 nœud » :</p> <p>⇒ Si la somme des feuilles atteintes par l'une ou l'autre des maladies dépasse 10 ou 25 % (selon la sensibilité variétale), le seuil est atteint</p>		

Helminthosporiose, rhynchosporiose ou oïdium sont observées sur quelques feuilles basses, mais une seule parcelle est au stade 1 nœud. Les conditions du moment (pluie et douceur) sont favorables au développement de l'helminthosporiose et de la rhynchosporiose.

• Helminthosporiose de l'orge

Cette maladie est notée dans les 6 parcelles observées qui sont en période de risque et dont 5 ont atteint le seuil indicatif de risque.

Période de risque : du stade « 1 nœud » (31) au stade « gaine éclatée » (47).

Seuil indicatif du risque :

- Variétés sensibles : plus de 10 % des feuilles atteintes.
- Variétés moyennement et peu sensibles : plus de 25 % des feuilles atteintes.



Évaluation du risque

L'ensemble des parcelles sont en période de risque. Les conditions climatiques annoncées sont favorables au développement des symptômes. Le **risque est fort** notamment pour les parcelles avec des variétés sensibles.

Observez vos parcelles avant toute décision.

Pour les parcelles ayant atteint le stade 1 nœud (31), en cas de présence également de Rhynchosporiose, le risque est à évaluer en comptabilisant l'ensemble des taches de ces deux maladies dès le stade « 1 nœud » (si la somme des feuilles atteintes par l'une ou l'autre des maladies dépasse 10 ou 25 % (selon la sensibilité variétale), le seuil est atteint).



Méthodes alternatives. Des produits de biocontrôle existent :

Les produits de biocontrôle sont listés dans la note de service DGAL/SDSPV/ 2024-186 datant du 20/03/24. [Téléchargez la liste.](#)

• Rhynchosporiose de l'orge

Cette maladie est notée dans 1 des 6 parcelles observées.

Période de risque : du stade « 1 nœud » (31) au stade « sortie des barbes » (49).

Seuil indicatif du risque :

- Variétés sensibles : plus de 10 % des feuilles atteintes et plus de 5 jours avec pluies > 1 mm depuis le stade « 1 nœud » (31).
- Variétés moyennement et peu sensibles : plus de 10 % des feuilles atteintes et plus de 7 jours avec pluies > 1 mm depuis le stade « 1 nœud » (31).



(Crédit Photo : Fredon NA)

Évaluation du risque

Les orges sont majoritairement en période de risque et les observations montrent une présence de la maladie essentiellement sur les feuilles basses. Le temps sec annoncé réduit le risque de nouvelles contaminations sur les étages supérieurs. Le risque est modéré à faible selon la sensibilité variétale et la date de semis.

Le délai d'incubation très long (30 jours environ) impose de rester vigilant. Les symptômes sont en cours d'apparition. Observez vos parcelles.

Pour les parcelles ayant atteint le stade 1 nœud (31), en cas de présence également d'helminthosporiose, le risque est à évaluer en comptabilisant l'ensemble des taches de ces deux maladies dès le stade « 1 nœud » (si la somme des feuilles atteintes par l'une ou l'autre des maladies dépasse 10 ou 25 % (selon la sensibilité variétale), le seuil est atteint. Le risque peut être plus important pour les orges de printemps semées d'automne, plus sensibles et arrivant à des stades plus avancés.



Méthodes alternatives. Des produits de biocontrôle existent :

Les produits de biocontrôle sont listés dans la note de service DGAL/SDSPV/ 2024-186 datant du 20/03/24. [Téléchargez la liste.](#)

• Oïdium de l'orge

Cette maladie n'est pas présente sur les 6 parcelles observées.

Période de risque : à partir du stade épi 1 cm (BBCH 30).

Seuil indicatif du risque :

- Variétés sensibles : plus de 20 % des feuilles atteintes.
- Variétés moyennement et peu sensibles : plus de 50 % des feuilles atteintes.



(Crédit Photo : Fredon NA)

Évaluation du risque

Les prévisions climatiques sont peu favorables à son développement. Le risque est faible pour l'instant mais restez vigilant sur sa progression notamment sur les variétés sensibles.

• Rouille naine de l'orge

Cette maladie est notée dans 1 des 6 parcelles observées qui sont en période de risque. Cette parcelle, cultivée avec une variété peu sensible, n'est pas encore au seuil indicatif du risque.

Période de risque : du stade « 1 nœud » (BBCH 31) au stade « gaine éclatée » (BBCH 47).

Seuil indicatif du risque :

- Variétés sensibles : plus de 10 % des feuilles atteintes.
- Variétés moyennement et peu sensibles : plus de 50 % des feuilles atteintes.

Évaluation du risque

Le **risque est faible** pour le moment, mais il peut évoluer. Surveillez les variétés sensibles en période de risque.

Guide céréales à paille

Guide de l'observateur Céréales à paille pour vous aider

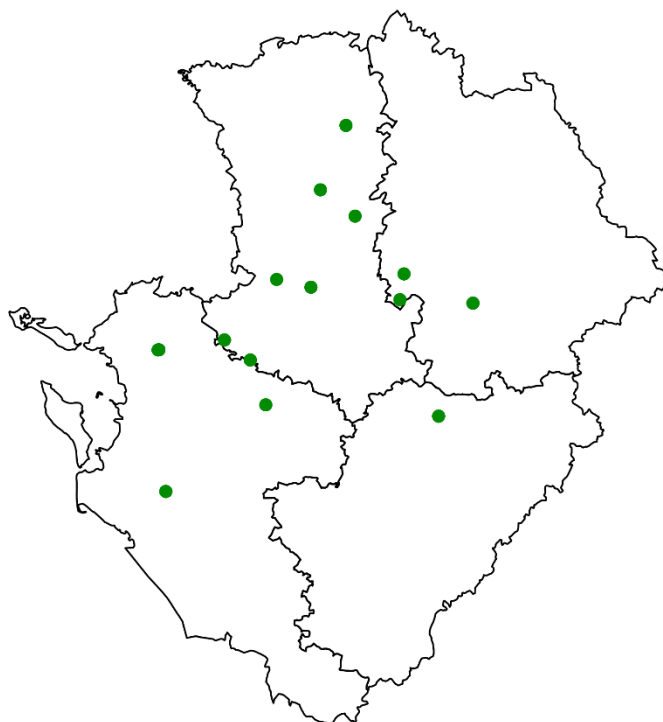
Un guide de l'Observateur *céréales à paille* a été édité par le réseau des BSV Grandes cultures Nouvelle-Aquitaine. Il permet de mettre en place des observations sur votre exploitation, avec des protocoles d'observations pour chaque pathogène, des détails et photos d'identifications, des astuces d'observations et des éléments de comparaison avec d'autres pathogènes. Vous y trouverez aussi des informations sur les facteurs favorisant le pathogène et les méthodes prophylactiques à mettre en place pour limiter l'installation ou le développement du pathogène. Ce guide est composé à la fois :

- de fiches générales qui rappellent les bonnes pratiques d'observations, les outils d'aides à l'analyse de risque (modèles, grille de risques...),
- de fiches individuelles par bio-agresseur qui permettent d'identifier les bio-agresseurs et leurs symptômes, d'éviter les confusions, pour affiner l'analyse de risque et la gestion des parcelles.

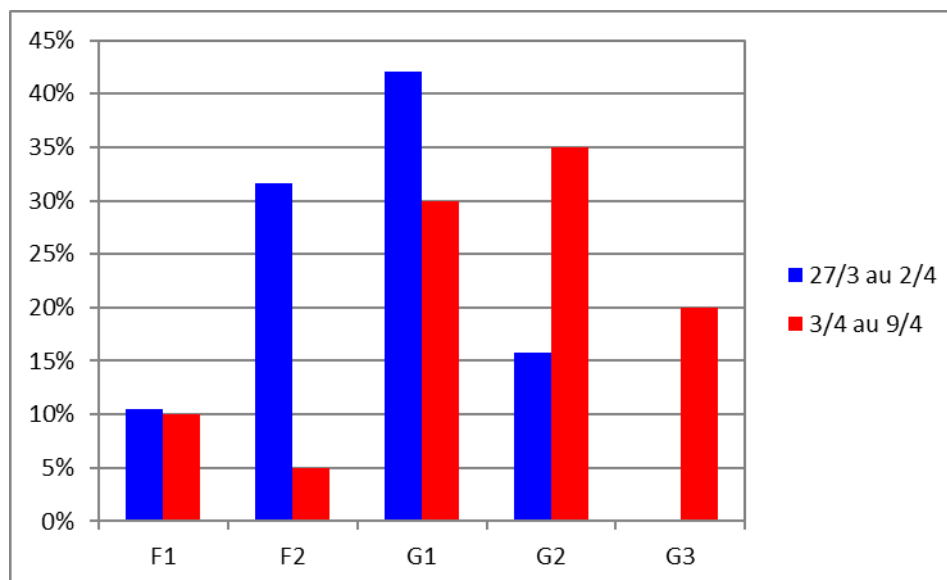
Vous pouvez **télécharger le guide complet et/ou les fiches individualisées par pathogène** : [Guide observateur céréales à paille.](#)

• Stade phénologique et état de la culture

Cette semaine, seulement 15 parcelles du réseau Poitou-Charentes sont observées. La majorité des parcelles ont passé les stades de floraison avec 30 % des parcelles au stade G1 et 35 % au stade G2. 20 % des parcelles ont également atteint le stade G3.



Carte des parcelles de colza observées du 04 avril au 09 avril 2024
(Crédit photo : Terres Inovia)

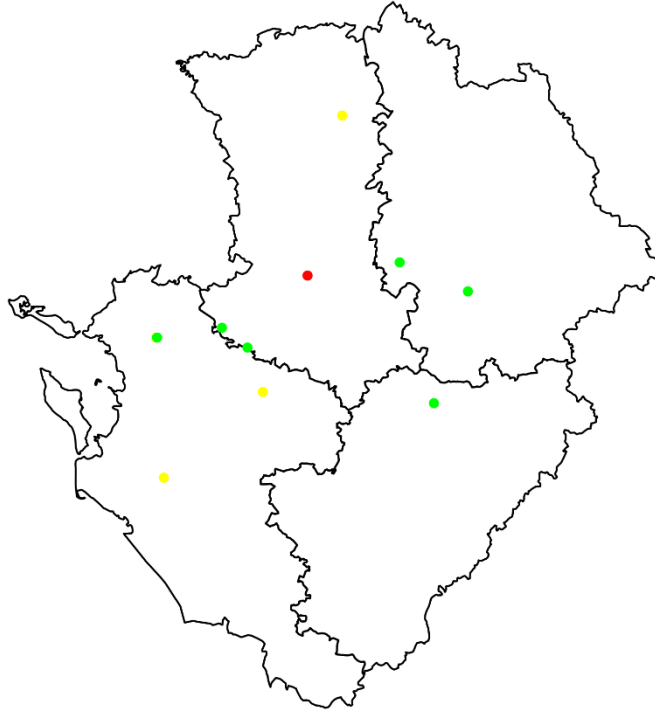


Evolution des stades du colza en % de parcelles
(Crédit photo : Terres Inovia)

• Charançons des siliques

Cette semaine et comme la semaine dernière, les charançons des siliques sont très peu dénombrés sur plante. Sur 11 parcelles renseignées :

- 6 parcelles n'ont aucun charançon par plante ;
- 3 parcelles ont en moyenne 0.08 charançon par plante ;
- 1 parcelle à 0.5 charançon par plante ;
- 1 parcelle à 2.5 charançons par plante.



Carte d'observation des charançons des siliques sur les colzas en parcelle du 04 au 09 avril 2024

Point rouge : charançons des siliques présents : >2 insectes/plante

Point jaune : charançons des siliques présents : <1 insecte/plante

Point vert : charançons des siliques absents

(Terres Inovia)

Période de risque : de G1-G2 (BBCH 70-71, formation des premières siliques et chutes des premiers pétales) à G4 (BBCH 73, 10 premières siliques bosselées).

Seuil indicatif du risque : la nuisibilité directe est faible mais une interaction forte avec les cécidomyies peut provoquer des éclatements de siliques responsables de dégâts pouvant être significatifs. Le contrôle du charançon des siliques permet de maîtriser l'impact des cécidomyies. En début d'infestation, le contrôle du ravageur en bordure de parcelle peut suffire à maîtriser les dégâts. **Le seuil retenu est de 1 charançon pour deux plantes.**

Évaluation du risque



Les charançons des siliques sont très peu présents dans les parcelles de colza de Poitou-Charentes. **Le risque est actuellement faible.**

• Sclérotinia

La majorité des parcelles du réseau Poitou-Charentes est en période de risque et les conditions météo sont favorables aux contaminations.

Période de risque : à partir de la chute des pétales (BBCH 65) jusqu'à la fin de la floraison.

Évaluation du risque



Le niveau de risque parcellaire peut être évalué selon :

- les indicateurs de pétales contaminés (le kit pétales),
- le nombre de cultures sensibles dans la rotation,
- les attaques des années antérieures sur la parcelle,
- les conditions climatiques humides, au moment de la période de contamination, favorables à la germination des sclérotés.

Le climat durant toute la floraison favorisera ou non l'expression de la maladie : une humidité relative de plus de 90 % dans le couvert durant 3 jours pendant la floraison et une température moyenne journalière supérieure à 10°C.



Attention : tenir compte de l'évolution de la résistance du sclérotinia aux fongicides SDHI.

[Note commune Anses – INRAE – Terres Inovia / 2024 - Gestion durable de la résistance aux fongicides utilisés contre la sclérotiniose du colza \(Sclerotinia sclerotiorum\)](#)

• Pucerons cendrés

Les pucerons cendrés ne sont observés que dans une seule parcelle du réseau cette semaine, à ECHIRE (79) avec 0.3 colonie par m².

Période de risque : de la reprise de la végétation jusqu'au stade G4.

Seuil indicatif de risque : 2 colonies par m².

Évaluation du risque



Le risque est actuellement **faible dans le réseau**. Restez vigilant avec l'augmentation des températures annoncées en fin de semaine, qui est favorable aux pucerons.

*La prise de décision pour le contrôle de ce parasite doit tenir compte aussi de la **présence des auxiliaires**.*

Mycosphaerella :

Du mycosphaerella est observé depuis 2-3 semaines dans le réseau Colza BSV. La présence est majoritaire sur les plus vieilles feuilles avec une progression vers celles du haut. Il est important de surveiller l'évolution de la maladie pour conserver les siliques saines.

Une parcelle à NANCRAIS (17) est très contaminée.

Note d'information sur l'arrêté du 20 novembre 2021 relatif à la protection des abeilles et des autres insectes pollinisateurs et à la préservation des services de pollinisation lors de l'utilisation des produits phytopharmaceutiques

Depuis le 1^{er} janvier 2022, les conditions d'autorisation et d'utilisation des produits phytopharmaceutiques en période de floraison pour certaines cultures ainsi que l'étiquetage de ces produits sont encadrés par arrêté du 20 novembre 2021 relatif à la protection des abeilles et des autres insectes pollinisateurs et à la préservation des services de pollinisation lors de l'utilisation des produits phytopharmaceutiques. Cet arrêté abroge les dispositions antérieurement applicables qui étaient fixées par arrêté du 28 novembre 2003. **Ces conditions visent aussi bien désormais les insecticides et acaricides que les fongicides et herbicides.**

• **Encadrement des autorisations de mise sur le marché**

La mise en œuvre des dispositions fixées par l'arrêté suscit  implique de distinguer les cultures en fonction de leur potentiel attractif sur les pollinisateurs. A ce stade, 14 cultures figurent dans la liste des cultures consid r es comme non attractives (Avoine, Bl , Epeautre, Lentille, Moha, Orge, Pois prot agineux - pois fourrager, Ray-grass, Riz, Seigle, Soja, Triticale, Tritordeum et autres hybrides du bl , Vigne).

Par d faut, toutes les autres cultures sont consid r es comme attractives. Les dispositions   l'utilisation des produits phytopharmaceutiques en p riode de floraison leur sont donc applicables.

Dans une p riode transitoire, les produits insecticides et acaricides b n ficiant de l'une ou l'autre des mentions dites « Abeilles » :

- « emploi autoris  durant la floraison, en dehors de la pr sence d'abeilles »
- « emploi autoris  au cours des p riodes de production d'exsudats, en dehors de la pr sence d'abeilles »
- « emploi autoris  durant la floraison, et au cours des p riodes de production d'exsudats en dehors de la pr sence d'abeilles »,

restent utilisables pour les usages concern s sur les cultures attractives en floraison ou sur les zones de butinage, jusqu'au renouvellement de l'autorisation de mise sur le march .

La liste des cultures non attractives, mentionn e plus haut, est indicative et est susceptible d' tre r vis e suite   la consultation du public dont les r sultats sont attendus dans les prochaines semaines.

• **Encadrement de l'utilisation des produits phytopharmaceutiques**

L'application des produits de protection sur les cultures attractives en floraison ou sur les zones de butinage ne peut d sormais s'op rer que dans les **2 heures pr c dant le coucher du soleil et les 3 heures suivant son coucher**. Des adaptations de ces horaires devraient  tre possibles sous r serve de mise en  uvre de modalit s apportant des garanties  quivalentes pour r duire les risques d'exposition des abeilles et autres pollinisateurs.

A ce jour, en dehors des conditions de cultures sous serres et abris, qui de fait limitent l'exposition des pollinisateurs durant la floraison, aucune autre modalit  apportant des garanties  quivalentes pour r duire les risques d'exposition des abeilles et autres pollinisateurs n'est officiellement reconnue.

Par ailleurs, la restriction d'application   la p riode comprise entre les 2 H avant le coucher du soleil et les 3 H apr s, peut  tre supprim e si la contrainte horaire diminue l'efficacit  des traitements du fait d'une activit  exclusivement diurne des bio-agresseurs ou si la r alisation dans un d lai contraint est incompatible avec les enjeux d'efficacit  du traitement fongicide compte tenu de la rapidit  de d veloppement de la maladie.

Les heures de d but et fin, ainsi que le motif de cette d rogation doivent  tre consign s dans le registre pour la production v g tale (cahier de traitements).

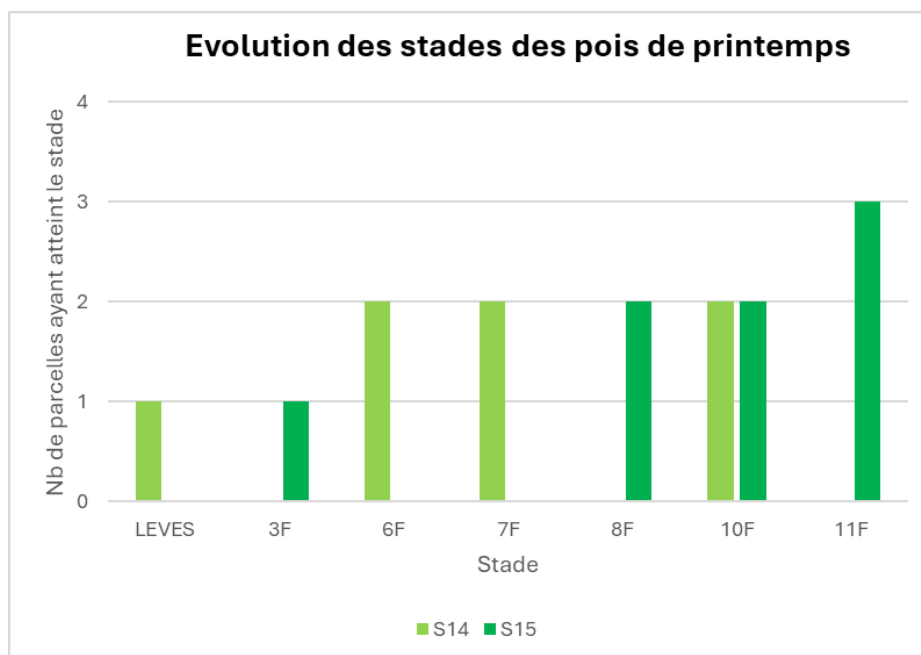
Un couvert v g tal install  dans une culture p renne,  tant susceptible de constituer une zone de butinage, doit  tre rendu non attractif pour les pollinisateurs pr alablement   tout traitement insecticide ou acaricide sur la culture p renne.

Pois protéagineux de printemps

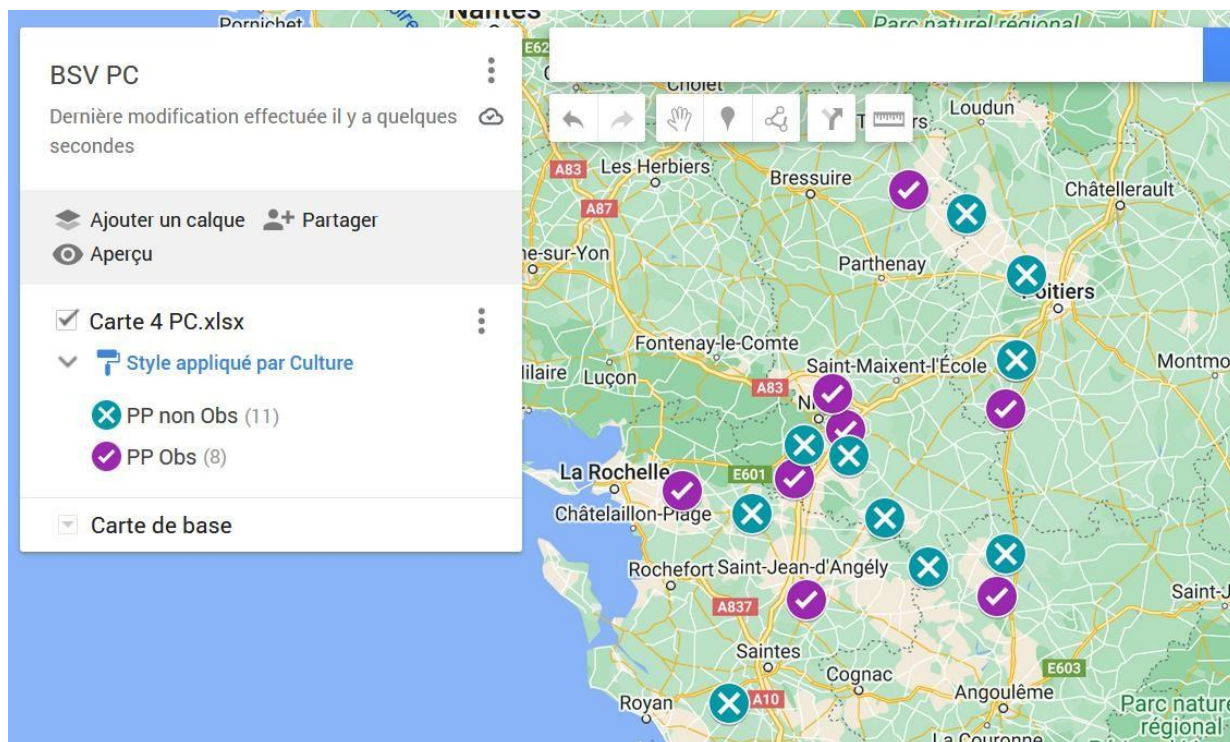
• Stade phénologique et état des cultures

Les forts cumuls de pluie ont entraîné l'étalement des semis.

Les pois de printemps, semés entre la mi-janvier et la mi-mars, sont entre les stades 3 feuilles et 11 feuilles (BBCH 13 à BBCH 19).



Réseau 2024



- **Thrips du lin et des céréales (*Thrips angusties*)**

Observations terrain :

La présence de thrips n'est pas observée cette semaine sur les parcelles suivies.

Période de risque : de la levée au stade 3 feuilles (BBCH10 – BBCH13).

Seuil indicatif de risque : en moyenne 1 thrips par plante.

Toutefois, le thrips même en grand nombre n'engendre de dégâts importants que si les pois ont une levée lente, liée notamment à de mauvaises conditions climatiques, telles que des températures froides.

Évaluation du risque

Le risque est actuellement **faible à moyen** : les semis de mars sont dans la période de risque. A surveiller dans les parcelles peu poussantes, notamment avec le retour d'un temps plus sec.

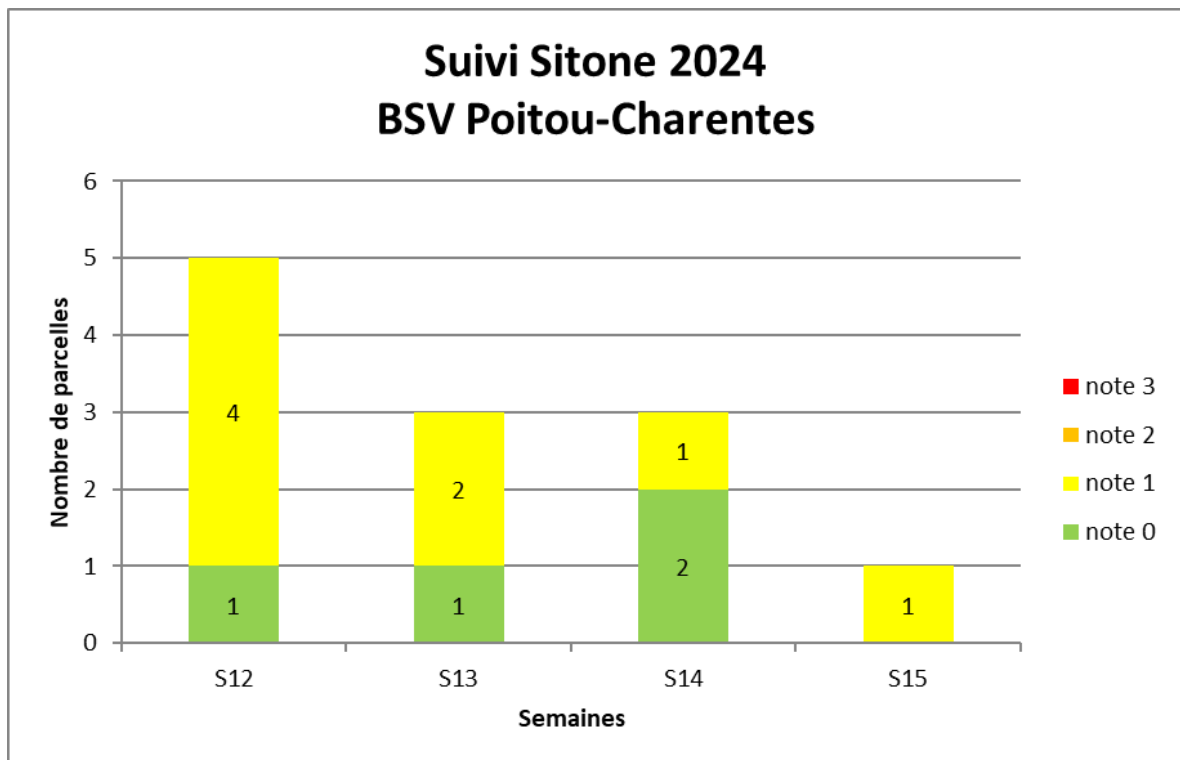
Leviers agronomiques

Soigner l'implantation permet une levée rapide des pois, les rendant plus à même de tolérer les attaques des ravageurs de début de cycle.

- **Sitone du pois (*Sitona lineatus*)**

Observations terrain :

La présence de morsures de sitones est observée sur la parcelle de pois au stade 3 feuilles, à la note de 1 (1 à 4 morsures par plante). Les autres parcelles du réseau ont dépassé le stade de sensibilité.

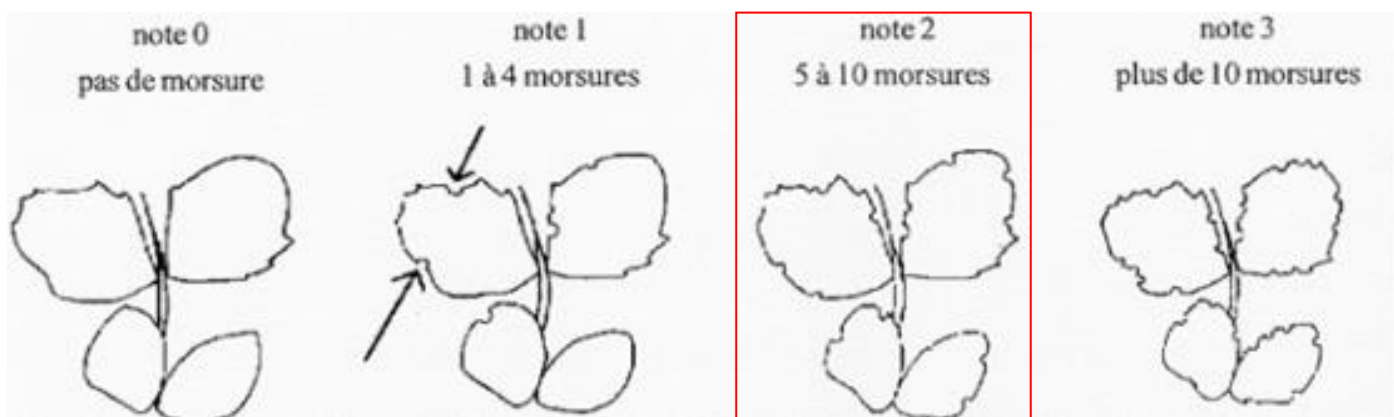


Période de risque : de la levée au stade 5-6 feuilles (BBCH10 à BBCH 15-16).

Seuil indicatif de risque : note 2 : 5 à 10 morsures par plante, sur les dernières feuilles.

Les sitones sont favorisés par un temps ensoleillé, sans vent, et à des températures supérieures à 12°C.

Pour rappel, si les dégâts d'adultes sont peu préjudiciables au pois, ce sont les larves qui, en grignotant les nodosités, impactent la croissance et la robustesse du pois. Le suivi des adultes permet de limiter les pontes et ainsi la présence de larves.



Évaluation du risque

Le risque est actuellement **faible à moyen** : les semis de mars sont dans la période de risque. A surveiller dans les parcelles peu poussantes, notamment avec le retour d'un temps plus sec.

Leviers agronomiques

Soigner l'implantation permet une levée rapide des pois, les rendant plus à même de tolérer les attaques des ravageurs de début de cycle.

• **Autres ravageurs du pois**

Des dégâts d'oiseaux et de limaces sont signalés.

• **Complexe *Colletotrichum/Ascochyta pisi***

La complexe maladie est observée sur une parcelle de pois de printemps, à une intensité faible à moyenne (5 % à 20 % de la surface foliaire atteints). Les maladies ont pu se développer dans le courant de la semaine passée.

Période de risque :

De la sortie d'hiver jusqu'à la fin du stade limite d'avortement (BBCH 19 à BBCH 79).

Évaluation du risque

Le risque est considéré comme **moyen à fort** : suite à une présence importante l'an passé, l'inoculum est présent en plaine, et peut rapidement se développer au sein de parcelles, le temps doux et humide persistant. L'évolution de ce complexe est à surveiller de près.

Retrouver une aide à la reconnaissance des symptômes en annexe de ce [BSV 9](#).

Leviers agronomiques

Respecter les densités de semis afin de favoriser un couvert aéré, moins favorable au développement des maladies.

- **Autres maladies du pois de printemps**

La présence de mildiou est observée en dehors du réseau, la partie inférieure des plantes étant contaminées. La maladie semble peu évoluer.

Ponctuellement, des tâches de bactériose peuvent être observées – la maladie est cependant quasi absente des parcelles.

Ce bulletin est produit à partir d'observations ponctuelles réalisées sur un réseau de parcelles. S'il donne une tendance de la situation sanitaire régionale, celle-ci ne peut pas être transposée telle quelle à chacune des parcelles. La Chambre Régionale d'Agriculture Nouvelle-Aquitaine dégage donc toute responsabilité quant aux décisions prises par les agriculteurs pour la protection de leurs cultures. Celle-ci se décide sur la base des observations que chacun réalise sur ses parcelles et s'appuie le cas échéant sur les préconisations issues de bulletins techniques (la traçabilité des observations est nécessaire).

" Action du plan Ecophyto piloté par les ministères en charge de l'agriculture, de l'écologie, de la santé et de la recherche, avec l'appui technique et financier de l'Office français de la Biodiversité ".

Les structures partenaires dans la réalisation des observations nécessaires à l'élaboration du Bulletin de santé du végétal Nouvelle-Aquitaine Grandes cultures / Edition Poitou-Charentes sont les suivantes : AGRICULTEUR, CA 16, CA 17-79, CA 86, CEA LOULAY, COOP LA TRICHERIE, COOP MANSLE-AUNAC, COOP SEVRE ET BELLE, ETS FERRU, ETS LAMY-BIENAIME, FREDON-NA, Lycée Xavier Bernard, NEOLIS, OCEALIA, SOUFFLET AGRICULTURE, TERRE ATLANTIQUE, TERRES INOVIA, VSN NEGOCE.