



Grandes cultures

N°11

14/04/2026



**CHAMBRE
D'AGRICULTURE**
NOUVELLE-AQUITAINE

Animateur filières

Céréales à paille / Maïs

Khalid KOUBAÏTI

FREDON Nouvelle-Aquitaine

khalid.koubaiti@fredon-na.fr

Oléagineux - Protéagineux

Solana VERA / Terres Inovia

s.vera@terresinovia.fr

Animateurs délégués

Céréales à paille / Maïs

Clément GRAS / ARVALIS

c.gras@arvalis.fr

Directeur de publication

Bernard LAYRE

Président de la Chambre Régionale

Nouvelle-Aquitaine

Boulevard des Arcades

87060 LIMOGES Cedex 2

accueil@na.chambagri.fr

Supervision

DRAAF

Service Régional

de l'Alimentation

Nouvelle-Aquitaine

22 Rue des Pénitents Blancs

87000 LIMOGES

Supervision site de Poitiers

La stratégie

écophyto 2030

Réduire et améliorer

l'utilisation des phytos

Reproduction intégrale
de ce bulletin autorisée.

Reproduction partielle autorisée
avec la mention « extrait du
bulletin de santé du végétal
Nouvelle-Aquitaine Grandes
cultures N°10 du 08/04/26 »

Edition Poitou-Charentes

Bulletin disponible sur bsv.na.chambagri.fr et sur le site de la DRAAF
draaf.nouvelle-aquitaine.agriculture.gouv.fr/Bulletin-de-sante-du-vegetal

Recevez le Bulletin de votre choix **GRATUITEMENT**
en cliquant sur [formulaire d'abonnement au BSV](#)

Ce qu'il faut retenir

Blé tendre

- **Stade** : majorité a atteint ou dépassé le stade DFP (BBCH 37).
- **Septoriose du blé** : faible progression, surveillez l'évolution des symptômes.
- **Rouille jaune et brune** : faible présence, à surveiller sur les variétés sensibles ([fiche de prélèvement pour analyse de la rouille jaune](#)).
- **Pucerons** : à observer (ainsi que les auxiliaires).
- **Piétin verse** : faiblement présent, cf. [BSV 9](#).

Orge d'hiver

- **Stade** : entre 3 nœuds (BBCH 33) et début épiaison (BBCH 51).
- **Helminthosporiose** : faiblement présente, à surveiller sur les variétés sensibles jusqu'au stade « gaine éclatée ».
- **Rhynchosporiose** : peu présente à surveiller sur les variétés sensibles.
- **Rouille naine de l'orge** : très faible, surveillez son développement sur les variétés sensibles.

Maïs

- **Situation** : les semis progressent légèrement.
- **Oiseaux et limaces** : à surveiller.

Colza

- **Stade** : entre F2 et G3 (BBCH 61 et 74).
- **Sclérotinia** : les parcelles sont ou vont être au stade de prise en compte du risque.
- **Pucerons cendrés** : début d'activité, **à surveiller**.
- **Charançons des siliques** : quelques observations ; **à surveiller**.
- **Autres bioagresseurs** : mycosphaerella.

Pois protéagineux de printemps

- **Stade** : 5 à 10 feuilles.
- **Sitone du pois** : **à surveiller en parcelle**.
- **Pucerons verts** : début d'activité, **à surveiller**.
- **Autres bioagresseurs** : oiseaux.
- **Complexe ascochytose/bactériose/colletotrichum** : surveiller l'apparition – clé de reconnaissance dans le BSV n°10.

Rencontre des observateurs BSV-GC-PC le 29/04 [Inscription avant le 20/04](#)



CEREALES A PAILLE

Après une semaine fraîche, légèrement perturbée et ses quelques petites gelées matinales localement, les températures retrouvent leur niveau normal. Le temps redevient plus chaud et globalement sec.

Prévisions selon MétéoFrance pour les stations de :

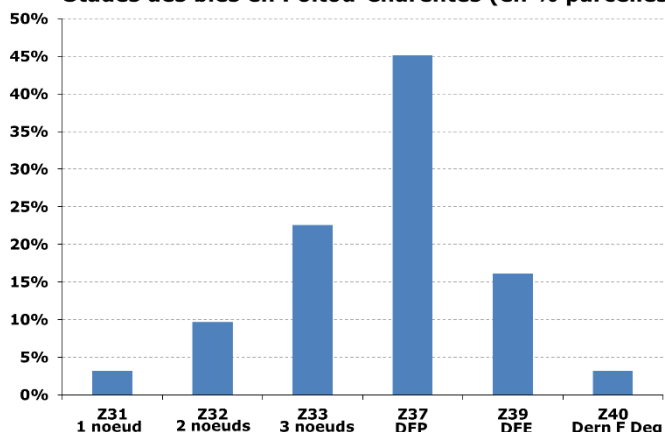
	MERCREDI 15	JEUDI 16	VENDREDI 17	SAMEDI 18	DIMANCHE 19	LUNDI 20
Poitiers	7° / 20° ▼ 15 km/h	9° / 20° ↻ 5 km/h	7° / 23° ▲ 5 km/h	9° / 24° ▲ 10 km/h	7° / 20° ▲ 15 km/h	7° / 19° ▲ 20 km/h
Niort	9° / 21° ▼ 15 km/h	10° / 22° ↻ 5 km/h	8° / 24° ▲ 10 km/h	11° / 23° ▲ 10 km/h	8° / 21° ▲ 15 km/h	8° / 19° ▲ 15 km/h
Saintes	10° / 22° ▶ 15 km/h	9° / 23° ↻ 5 km/h	8° / 25° ▼ 10 km/h	9° / 23° ▲ 15 km/h	9° / 21° ▲ 15 km/h	8° / 20° ▲ 15 km/h
Angoulême	9° / 21° ▲ 10 km/h	8° / 22° ▼ 5 km/h	7° / 24° ▶ 5 km/h	10° / 25° ▲ 10 km/h	11° / 22° ▲ 15 km/h	8° / 20° ▲ 15 km/h

Stade phénologique et état de la culture

Les stades des blés ont fortement progressé, ils varient de 2 nœuds à Dernière Feuille Étalée (BBCH 32 à BBCH 39), la majorité des blés a atteint ou dépassé le stade DFP (BBCH 37). Une parcelle du réseau est au stade 1 nœud (BBCH 31).

Avec le développement rapide des céréales et les amplitudes thermiques de ces derniers jours des

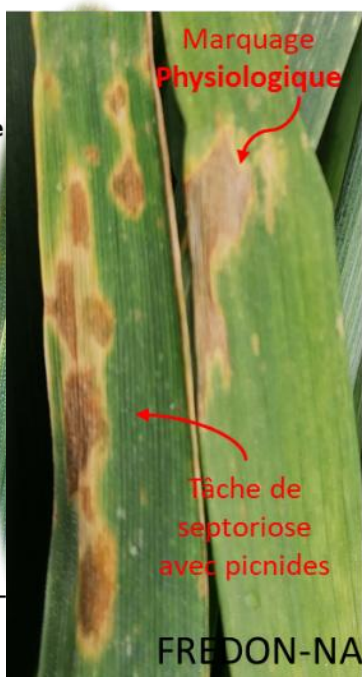
Stades des blés en Poitou-Charentes (en % parcelles)



Évolutions des symptômes de septoriose sur blé



FREDON-



taches sous forme de dessèchement anormal des extrémités foliaires ou des marquages physiologiques peuvent être observés sur les feuilles de certaines variétés qu'il convient de ne pas les confondre avec les symptômes de septoriose notamment. L'emplacement des symptômes sur les différents étages foliaires et l'absence de pycnides (points noirs) ou de fructification permet d'éviter la confusion.

Si un doute persiste, il est possible de prélever quelques feuilles et de les placer en « chambre humide ». Pour cela, prenez une bouteille d'eau préalablement vidée mais contenant quelques gouttes d'eau. Fermez la bouteille et laissez incuber au moins 24 h à température ambiante : si aucun pycnide ou fructification n'est visible ensuite, il s'agit bien de taches physiologiques.

• Septoriose

Les symptômes de septoriose sont présents sur les feuilles basses dans la majorité des parcelles (20 des 31 observées). A l'exception d'une parcelle encore au stade 1 nœud, toutes les autres parcelles sont en période de sensibilité à cette maladie.

Pour les 14 parcelles :

- 3 parcelles, à 2 nœuds, avec des F2 (=F4 définitives) saines,
- 21 parcelles, à 3 nœuds ou DFP (14 en DFP), avec la septoriose sur la majorité des F3 du moment (=F4 définitives). 3 parcelles ont de la septoriose sur plus de 20 % des F2.
- 6 parcelles, à DFE ou DF Dégagée, présentent de la septoriose sur les F3 dans 4 parcelles.

Le modèle Septo-LIS® d'Arvalis, montre une progression du risque septoriose, selon la pluviométrie locale depuis début tallage. Il est à niveau faible pour les variétés résistantes et à des niveaux modérés à forts selon la date de semis pour les variétés assez sensibles (type Celebrity) ou pour les variétés intermédiaires (type Prestance).

Septo-LIS® d'Arvalis

Simulation : 13/04/2026		Variete : LG ABSALON, semée le :		Variete : PRESTANCE, semée le :		Variete : CELEBRITY, semée le :		
ARVALIS		Station :	15/10/2025	10/11/2025	15/10/2025	10/11/2025	15/10/2025	10/11/2025
Departement : 16	CHALAIS -RIOUX-MARTIN	--	--	+++	++	+++	+++	
Departement : 17	SAINTES	--	--	+++	++	+++	+++	
Departement : 79	NIORT SOUCHE	--	--	+++	++	+++	++	
Departement : 86	POITIERS -BIARD	--	--	+++	++	+++	--	

Risque Fort +++ Risque Modéré ++ Risque Faible --

Période de risque : à partir du stade « 2 nœuds ».

Seuil indicatif du risque :

- Variétés sensibles : si plus de 20 % des feuilles F4 définitives (=la F2 du moment au stade 2 nœuds) présentent des symptômes (4 feuilles sur 20).
- Variétés peu sensibles : si plus de 50 % des feuilles F4 définitives présentent des symptômes.
- Pour les parcelles à base de mélange variétal de différentes sensibilités à cette maladie, il n'existe pas de seuil de référence. Il convient de diminuer le risque au prorata du taux des variétés tolérantes dans votre mélange. Ainsi, la décision de protection contre cette maladie doit être raisonnée en fonction de vos observations (sur un échantillon plus important que pour les mono- variétés) et le niveau moyen de sensibilité des variétés en mélange.

Rappel :

Au stade 2 nœuds :

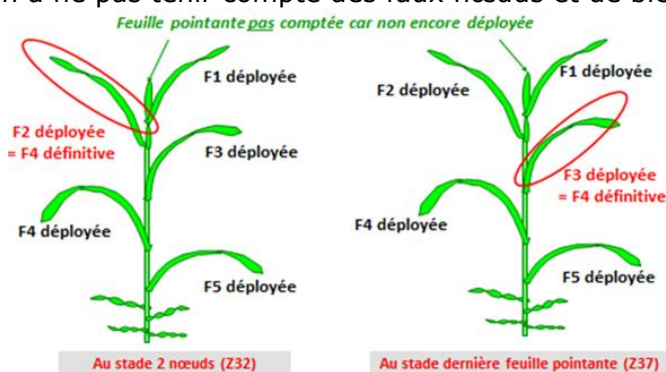
- La feuille pointante deviendra la F2 définitive.
- La F2 du moment déployée deviendra la F4 définitive.

A partir du stade Dernière Feuille Étalée (BBCH 39), l'observation se fait sur la F3 définitive, avec le seuil de 20 % pour les variétés sensibles et 50 % pour les variétés peu sensibles.

Il convient de faire attention au moment de l'observation à ne pas tenir compte des faux nœuds et de bien suivre le déploiement progressif des futures feuilles qui sont déjà formées au stade 2 nœuds.

Tableau de correspondance entre feuilles visibles et feuilles définitives sur céréales à paille, en année normale :

Feuille déployée	Au stade 1 nœud BBCH 31	Au stade 2 nœuds BBCH 32	Au stade dernière feuille pointante BBCH 37	Au stade dernière feuille étalée BBCH 39
	Cela correspond aux feuilles définitives suivantes :			
F1	F4	F3	F2	F1
F2	F5	F4	F3	F2
F3	F6	F5	F4	F3



Évaluation du risque

Faible progression des symptômes. La majorité des parcelles est en période de risque septoriose et le seuil indicatif du risque est atteint dans les situations avec des variétés sensibles ou assez sensibles et notamment dans les localités les plus arrosées ces derniers jours. Le temps globalement sec annoncé est défavorable à la réalisation de nouvelles contaminations.

Le risque septoriose est à évaluer régulièrement par l'observation, sur les 3 derniers étages foliaires, en fonction de la sensibilité variétale.

Surveillez l'apparition des symptômes.

Surveillez en priorité les variétés sensibles, semées en octobre.



Méthodes alternatives. Des produits de biocontrôle existent :

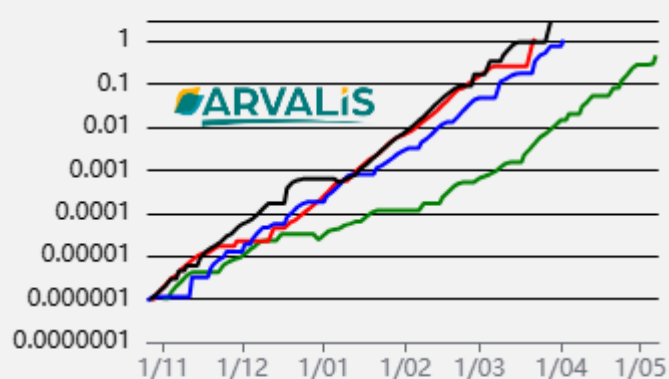
Les produits de biocontrôle sont listés dans la note de service DGAL/SDSPV/ 2026-168 datant du 27/03/26. [Téléchargez la liste.](#)

• Rouille jaune

Elle est notée dans 2 parcelles du réseau (en Charente-Maritime).

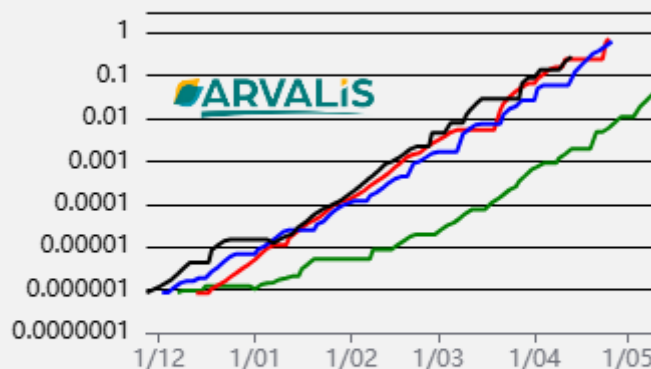
Comme pour la semaine précédente (BSV N°10), l'évolution de l'indice de rouille jaune selon le modèle est proche de celle de l'année de référence haute. Le modèle permet une description de l'épidémie à partir du climat hivernal de l'année, sans prendre en compte la sensibilité variétale.

Rouille Jaune - Parcelle : CELEBRITY 1510 SAINTES, Station SAINTES - Date de semis 15/10, Année Haute 2014 - Année Basse 2006



—●— Année N —●— Année N-1 —●— Année Haute
—●— Année Basse

Rouille Jaune - Parcelle : CELEBRITY 1011 SAINTES, Station SAINTES - Date de semis 10/11, Année Haute 2014 - Année Basse 2006



—●— Année N —●— Année N-1 —●— Année Haute
—●— Année Basse

Période de risque : à partir du stade « épi 1 cm ».

Seuil indicatif du risque :

- Pour les variétés résistantes (note ≥ 7) et à partir du stade 2 nœuds : si présence de pustules.
- Pour les variétés sensibles (note ≤ 6) et les mélanges variétaux dès qu'il y a une variété sensible dans le mélange :
 - Au stade «épi 1cm» uniquement en présence de foyer actif de rouille jaune (pustule pulvérulente).
 - Au stade « 1 nœud », dès la présence des premières pustules dans la parcelle.

Cette année, la surveillance doit être d'autant plus importante à la suite de l'arrivée de deux nouveaux pathotypes (V17ANemoVChevignon et Champion). Certaines variétés connues comme résistantes jusqu'à présent pourraient présenter des symptômes.

Concrètement, toutes les variétés sont à surveiller et en particulier les variétés suivantes pour la région : Academy, Arcachon, Balzac, Belzebuth, Chevignon, Facility, Forcali, Intensity, Jeriko, Kardigan, Kws Millesime, KWS Ultim, Lg Acrobat, Lg Anouk, Rgt Valparaiso, Spirou.

En cas de présence sur ces variétés un prélèvement (de 7 à 8 feuilles de blé avec des lésions bien sporulantes par parcelle de préférence non traitées les jours précédents, ensachées dans une enveloppe papier) serait utile pour vérifier l'évolution des pathotypes.

[Télécharger la fiche de renseignement nécessaire pour l'envoi d'échantillons au laboratoire INRAE - UR1290 BIOGER.](#)

Echelle de résistance à la rouille jaune (mise à jour 2025)

Résistance des variétés de blé tendre à la Rouille jaune - échelle 2025									
Références				Nouveautés et variétés récentes					
Résistants									
SHREK	RGT PROPULSO	INTENSITY	RGT MAJESKO	CONQUISTADOR	INTRODUCTOR				
SY TRANSITION	LG AIKIDO	KWS ASTRUM	ACCOMPLY	KARABOL	KINGKONG	LG AERO	OLAF		
			PAILEDOR	RGT INDEXO	RGT KOESIO	SU MASTER	THERMIDOR		
Assez résistants									
KWS SPHERE	KWS EXTASE	KWS ERRUPTIUM	JUNIOR	ACADEMY	KAKTUS	KWS ETOILE	KWS GLOBE	SU ELECTRON	
	RGT PACTEO	LG ABRAZO	LG ABILENE	OUTDOOR	SU HYLORD	WPB MEDINA			
	PONDOR	KWS ULTIM	ARCACHON	SU HYANKEE					
		KWS PERCEPTIUM	BALZAC						
Moyennement sensibles									
			KAROQUE	GEOPOLIS	LG NIKLAS	RGT FARMEO	SU HYCLASS	SU PULSION	
	RGT LETSGO	LG AUDACE	LG ABSALON	SPIROU	SU SAUVIGNON				
			RGT LUXEO	FABULOR	RGT NOBELLO	RGT SUNDEO	SU HISTORIC		
Assez sensibles									
			LG ARLETY	SU HYBISCUS					
				BELZEBUTH	FACILITY	KARDIGAN	SU HORIZON		
				GENERIK	KWS MILLESIME	LID PAVANE	RGT PROFUSIO	RGT VALPARAISO	
Très sensibles									
			SU HYREAL	COMPLICE					
				CELEBRITY	CHAMDOR	LID MACUMBA	RGT LOOKEO		
					AUCHY				
				PRESTANCE					

() à confirmer

Source : essais pluriannuels de post-inscription (ARVALIS et partenaires) et d'inscription (CTPS/GEVES).

Évaluation du risque

En présence de symptôme, le risque est fort.

Il convient de rester vigilant et de surveiller d'éventuelles apparitions de symptômes.

Surveillez en priorité les variétés sensibles et rester attentif sur son développement sur les variétés tolérantes.

• Rouille brune

Cette maladie n'a pas été observée cette semaine.

Les **résultats du modèle SPIROUIL** sont proches à ceux de la semaine précédente. Ils montrent une évolution rapide courant mars. Pour les postes de Poitou-Charentes, le niveau de risque a dépassé **celui de l'année de référence haute pour les semis du 15 octobre**.

Période de risque : à partir du stade « 2 nœuds ».

Seuil indicatif du risque : apparition de pustules sur l'une des 3 feuilles supérieures.

Évaluation du risque

En l'absence de symptômes le **risque rouille brune est faible**.

Les pluies sont favorables à la germination des spores et la majorité des parcelles sont aux stades de sensibilité.

Surveillez les variétés sensibles, au stade de sensibilité, notamment sur les parcelles de la bordure océanique, où humidité et douceur peuvent favoriser son développement.

• Pucerons

Les pucerons font leur arrivée sur feuilles, ils sont signalés la semaine précédente dans une parcelle en Charente. Leur présence sur le feuillage est généralement supportable, mais leur passage sur les épis peut devenir dommageable pour la production en cas d'atteinte du seuil indicatif du risque.

Surveillez surtout leur progression sur les épis ainsi que la présence d'auxiliaires qui, ces dernières années ont régulé suffisamment les populations pour éliminer les risques de dégâts.

Période de risque : épiaison (BBCH 51) à grain pâteux (BBCH 83).

Seuil indicatif du risque : 1 épi sur 2 colonisés par au moins 1 puceron.

Évaluation du risque

Le **risque est actuellement faible**.

L'observation des différents auxiliaires permet de vérifier la régulation naturelle avant l'arrivée en période de risque. La forte présence d'auxiliaires devrait suffire à réguler les populations.

ORGE D'HIVER

• Stade phénologique et état de la culture

Les orges d'hiver du réseau sont entre 3 nœuds (BBCH 33) et début épiaison (BBCH 51), voir ¼ épiaison pour les plus avancées (BBCH 53).

Des protections contre les maladies foliaires ont été réalisées, depuis 2 semaines, dans la majorité des parcelles du réseau.

• Helminthosporiose de l'orge

Cette maladie est maintenant observée dans 2 des 10 parcelles. Le seuil indicatif du risque est atteint dans quelques parcelles. Cependant, nombreuses parcelles sont maintenant hors période de risque.

Période de risque : du stade « 1 nœud » (31) au stade « gaine éclatée » (47).

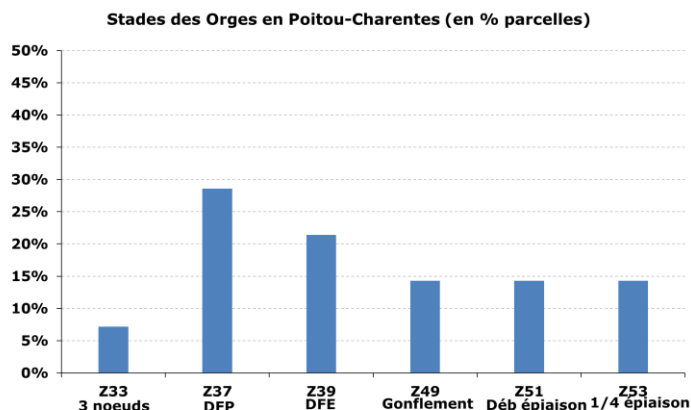
Seuil indicatif du risque :

- Variétés sensibles : plus de 10 % des feuilles atteintes.
- Variétés moyennement et peu sensibles : plus de 25 % des feuilles atteintes.

Évaluation du risque

Certaines parcelles sont encore en période de risque. **Le risque est modéré à fort** selon les situations. **Observez vos parcelles.**

Pour les parcelles en période de risque, en cas de présence également de Rhynchosporiose, le risque est à évaluer en comptabilisant l'ensemble des taches de ces deux maladies dès le stade « 1 nœud » (si la somme des feuilles atteintes par l'une ou l'autre des maladies dépasse 10 ou 25 % (selon la sensibilité variétale), le seuil est atteint.



Méthodes alternatives.

Choix variétal : privilégier les variétés présentant une bonne tolérance Note >6.

• Rhynchosporiose de l'orge

Les symptômes sont notés dans 3 des 10 parcelles observées. Une de ces 3 parcelles est au stade ¼ épiaison (hors période de risque).

Période de risque : du stade « 1 nœud » (31) au stade « sortie des barbes » (49).

Seuil indicatif du risque :

- Variétés sensibles : plus de 10 % des feuilles atteintes et plus de 5 jours avec pluies > 1 mm depuis le stade « 1 nœud » (31).
- Variétés moyennement et peu sensibles : plus de 10 % des feuilles atteintes et plus de 7 jours avec pluies > 1 mm depuis le stade « 1 nœud » (31).



Photo : Fredon NA

Évaluation du risque

La réalisation de nouvelles contaminations pour cette maladie est peu probable. Certains orges arrivent en fin de période de sensibilité, le risque lié à cette maladie est faible notamment pour les variétés moyennement et peu sensibles.

Observez vos parcelles encore en période de sensibilité.

Pour les parcelles en période de risque, en cas de présence également d'helminthosporiose, le risque est à évaluer en comptabilisant l'ensemble des taches de ces deux maladies dès le stade « 1 nœud » (si la somme des feuilles atteintes par l'une ou l'autre des maladies dépasse 10 ou 25 % (selon la sensibilité variétale), le seuil est atteint.

• **Rouille naine de l'orge :**

Non détectée dans les parcelles observées, mais elle a été notée faiblement précédemment dans 1 des parcelles du réseau.

Période de risque : du stade « 1 nœud » (31) au stade « gaine éclatée » (47).

Seuil indicatif du risque :

- Variétés sensibles : Plus de 10 % des feuilles atteintes,
- Variétés moyennement et peu sensibles : Plus de 50 % des feuilles atteintes.

Évaluation du risque

Des parcelles sont encore en période de risque. Surveillez les variétés sensibles.

Pour information :

- Gestion des résistances aux fongicides : [note commune 2026 INRAE, Anses, Arvalis – Institut du Végétal](#)

• Situation

Les semis progressent. 3 parcelles du réseau sont entre semis et levée en cours.

• Oiseaux déprédateurs

La visite des parcelles pendant les heures d'activité de ces prédateurs et la pose d'effaroucheurs restent des solutions efficaces pour limiter les dégâts, à condition de ne pas les installer trop tôt avant leur arrivée, d'éviter le plus possible l'accoutumance des oiseaux, de les disposer en nombre suffisant et de les déplacer régulièrement.

La présence de populations importantes, notamment dans un environnement favorable, nécessite le déploiement d'autres moyens de régulations. **Surveillez vos parcelles.**

• Limaces

Aucune attaque signalée pour le moment.

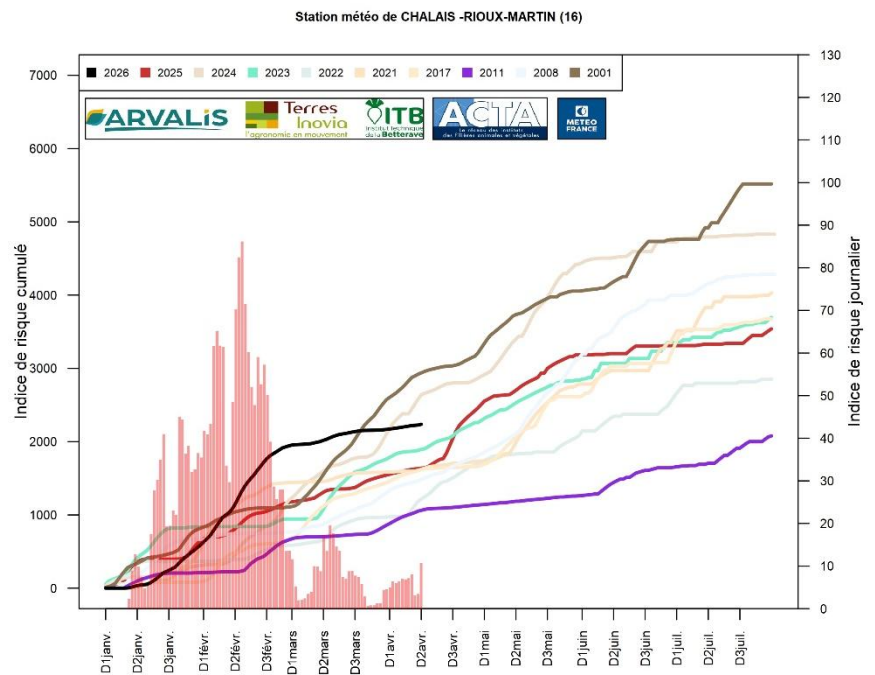
Le risque annuel calculé par le modèle climatique « Limace » est actuellement à un niveau modéré et reste globalement en dessous de l'an dernier (Cf. graphique ci-dessous). Quant au risque journalier, il est également faible.

Évaluation du risque :

L'activité des populations est actuellement faible à modérée. **Surveillez les limaces et leurs attaques sur plantes notamment dans les situations favorables.**

• Autres ravageurs

Taupin : 1 des parcelles relève des traces de ce ravageur.



L'axe des abscisses comporte une année découpée en décades, et commence en janvier ou en août. Les histogrammes sont des indices de risque journaliers et se rapportent à l'axe de droite. Les courbes sont des indices de risque cumulés et se rapportent à l'axe de gauche. La courbe de l'année en cours est encadrée par rapport à des années de référence hautes et des années de référence basses parmi celles disponibles dans la base

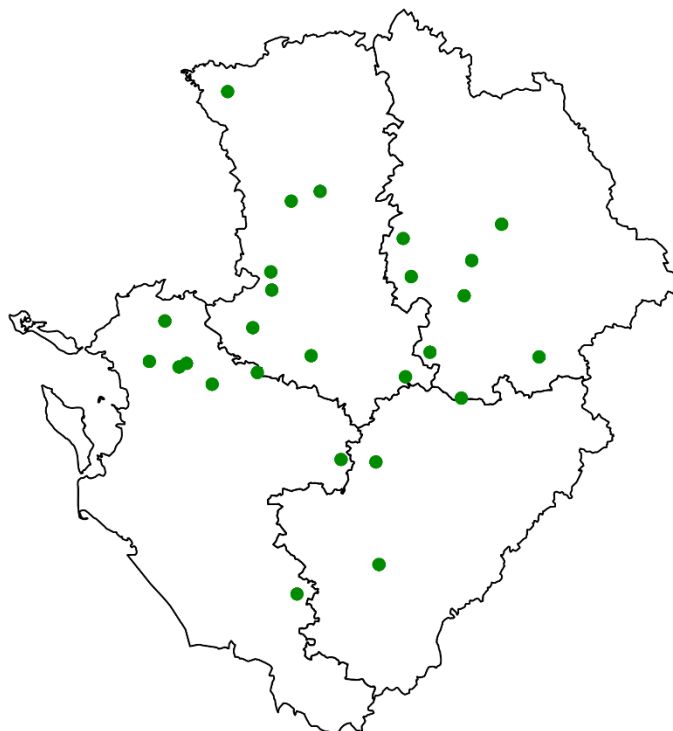


Les notes nationales de biodiversité à découvrir : [Coléoptères & santé des agro-écosystèmes.](#)

• Stade phénologique et état de la culture

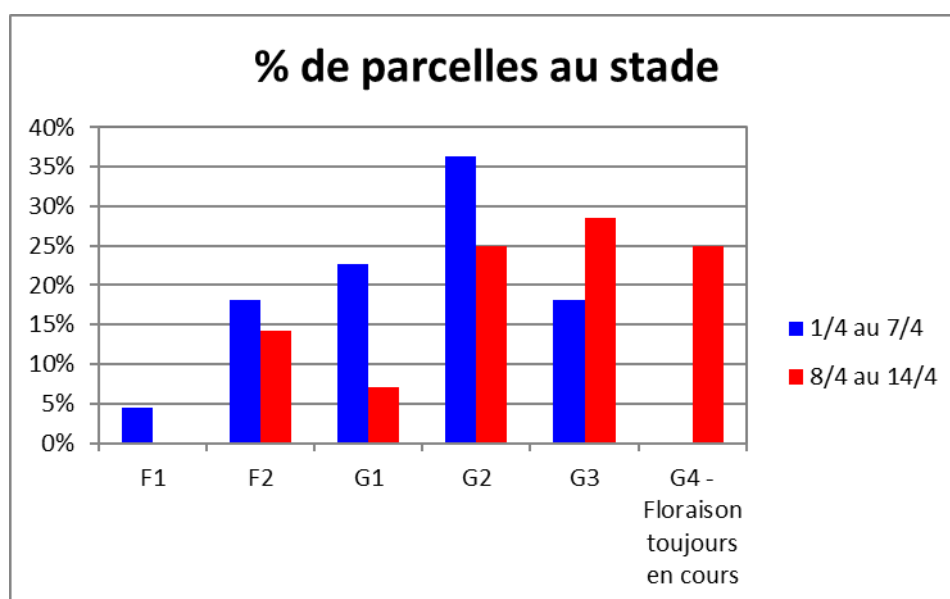
26 parcelles du réseau Poitou-Charentes sont observées cette semaine.

La floraison et la formation des siliques se poursuivent cette semaine, toutes les parcelles sont en floraison. Les stades vont du stade F2 au stade G4 « Floraison toujours en cours ».



Carte des parcelles de colza observées du 09 au 14 avril 2026

(Terres Inovia)

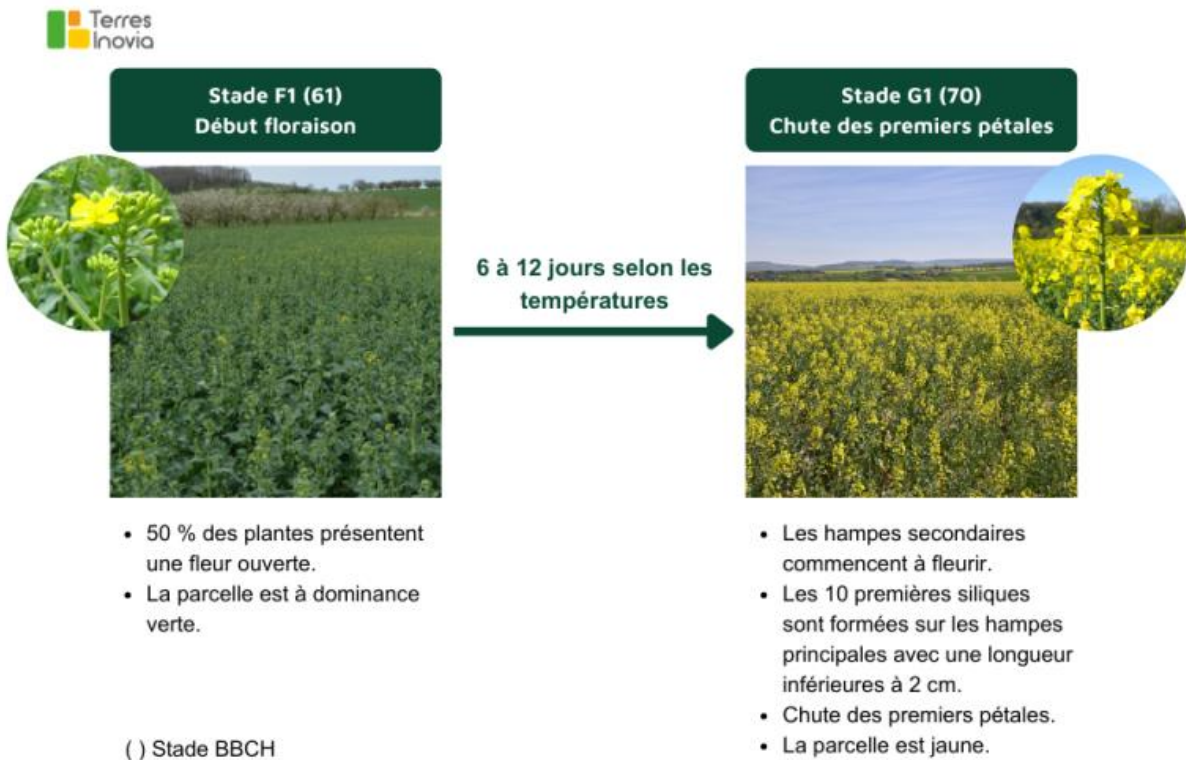


Evolution des stades du colza en % de parcelles

(Terres Inovia)

• Sclérotinia

Il est important de repérer le stade F1 pour pouvoir anticiper l'apparition du stade G1 qui marque le début de la période de risque vis-à-vis du sclérotinia. La date d'apparition du stade F1 varie selon la précocité de floraison des variétés ainsi que le contexte pédoclimatique. En fonction des températures, le colza mettra de 6 à 12 jours pour passer du F1 au stade G1 (100 dj, base 0).



Période de risque : à partir des 10 premières siliques avec une longueur inférieure à 2 cm, chute des premiers pétales (BBCH 70) jusqu'à la fin de la floraison.

Évaluation du risque



Le niveau de risque parcellaire peut être évalué selon :

- les indicateurs de pétales contaminés (le kit pétales),
- le nombre de cultures sensibles dans la rotation,
- les attaques des années antérieures sur la parcelle,
- les conditions climatiques humides, au moment de la période de contamination, favorables à la germination des sclérotés.

Le climat durant toute la floraison favorisera ou non l'expression de la maladie : une humidité relative de plus de 90 % dans le couvert durant 3 jours pendant la floraison et une température moyenne journalière supérieure à 10°C.



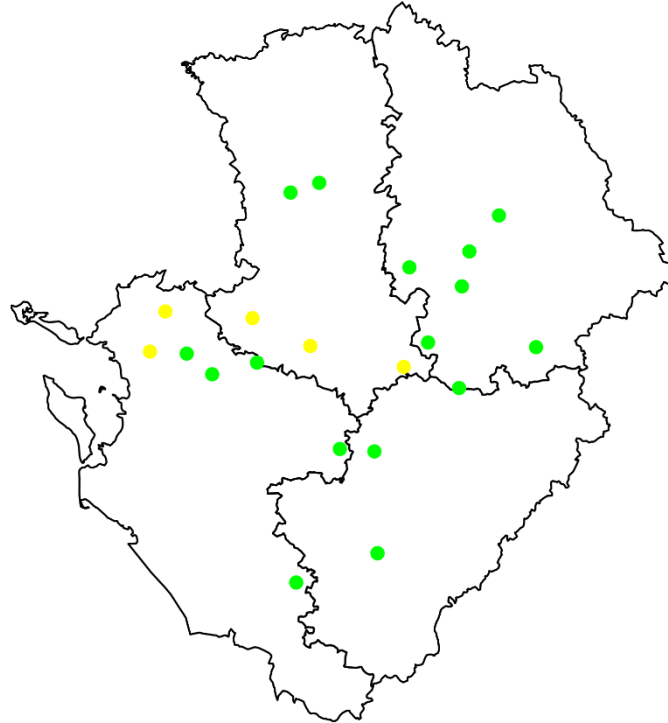
Attention : tenir compte de l'évolution de la résistance du sclérotinia aux fongicides SDHI.

- **Pucerons cendrés**

Observations terrain

Les pucerons cendrés sont observés dans quatre parcelles du réseau cette semaine. Trois parcelles ont entre 0,2 et 0,3 colonies par m². Les pucerons cendrés sont également observés en bordure, et une parcelle située à ROULLET-SAINT-ESTÈPHE (16) a 2 colonies par m² en bordure.

Il est donc important de contrôler les **bordures** mais aussi **l'intérieur** des parcelles.



Carte d'observation des pucerons cendrés sur les colzas en parcelle du 9 au 14 avril 2026

Point jaune : pucerons cendrés présents < 2 colonies/m²

Point vert : pucerons cendrés absents
(Terres Inovia)

Avec la limitation des solutions efficaces pour la prise en compte du risque pucerons cendrés lorsque les colonies sont bien implantées, il est encore plus important de diagnostiquer plus tôt le début des infestations.

Période de risque : à partir de la montaison jusqu'à la fin du stade G4 (10 premières siliques sont bosselées).

Seuil indicatif de risque : 2 colonies présentes par m² de culture.

Évaluation du risque

Avec les données disponibles le risque est actuellement **faible** dans le réseau. Les conditions météo actuelles sont favorables aux pucerons. Il faut surveiller régulièrement l'évolution des populations de pucerons cendrés.

La présence d'auxiliaires est à prendre en compte dans la limitation du développement des insectes en parcelle.

Pour rappel : différence entre colonie et manchon



Colonie de pucerons (une dizaine d'individus ; photos de gauche) et manchon (plusieurs générations ; photo de droite)
(Terres Inovia)

• Charançons des siliques

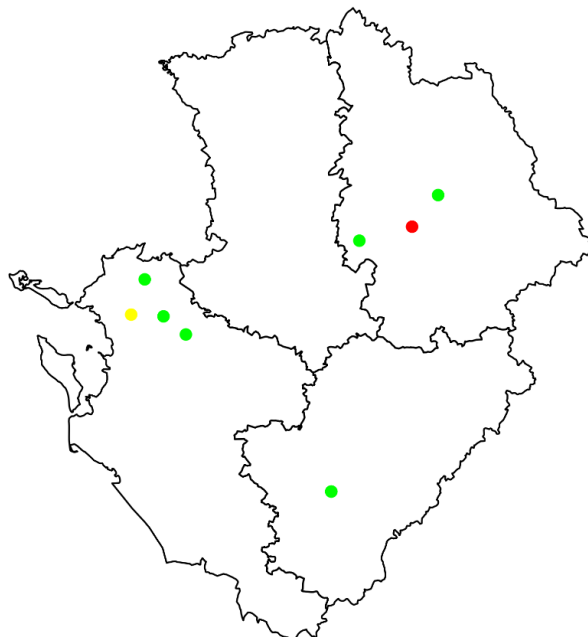
Observations terrain

Les charançons des siliques sont observés cette semaine dans le réseau Poitou-Charentes.

Sur 9 parcelles renseignées (notation en parcelle) :

- 7 parcelles n'ont pas de charançons des siliques
- 1 parcelle a 0,2 insecte/plante
- 1 parcelle a 1 insecte/plante

Les conditions climatiques actuelles leurs sont favorables (températures >17°C).



Carte d'observation des charançons des siliques sur les colzas en parcelle du 09 au 14 avril 2026

Point rouge : charançons des siliques présents $\geq 0,5$ insecte/plante

Point jaune : charançons des siliques présents $< 0,5$ insecte/plante

Point vert : charançons des siliques absents

(Terres Inovia)

Période de risque : de G1-G2 (BBCH 70-71, formation des premières siliques et chutes des premiers pétales) à G4 (BBCH 73, 10 premières siliques bosselées).

Seuil indicatif du risque : la nuisibilité directe est faible mais une interaction forte avec les cécidomyies peut provoquer des éclatements de siliques responsables de dégâts pouvant être significatifs. Le contrôle du charançon des siliques permet de maîtriser l'impact des cécidomyies. En début d'infestation, le contrôle du ravageur en bordure de parcelle peut suffire à maîtriser les dégâts. **Le seuil retenu est de 1 charançon pour deux plantes.**

Évaluation du risque



Les charançons des siliques sont observés dans quelques parcelles de colza de Poitou-Charentes. **Avec les informations disponibles**, le risque est actuellement **faible**. La moitié des parcelles est en pleine période de risque. **A surveiller.**

• Autres bioagresseurs

Mycosphaerella

La maladie est observée sur siliques dans une parcelle située à ROCHES-PRÉMARIE-ANDILLÉ (86) à une faible présence.

Hors réseau, certaines parcelles qui étaient déjà impactées par d'autres problématiques (larves d'altises, de charançons, méligèthes, retard de floraison, apports d'azote tardifs...) ont déjà de forts symptômes de mycosphaerella sur feuilles.

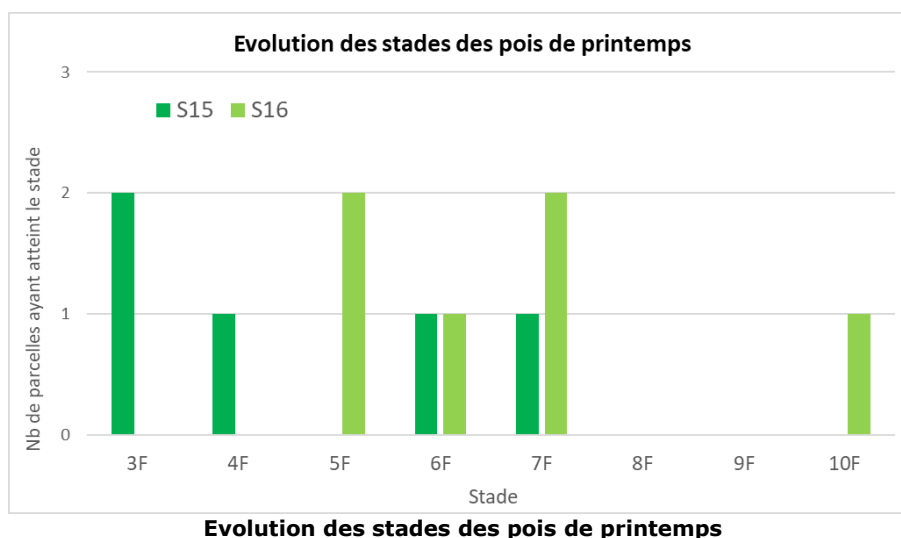
Lors de la prise en compte du risque sclérotinia au stade G1 (BBCH 70), il faudra également considérer la présence de mycosphaerella.

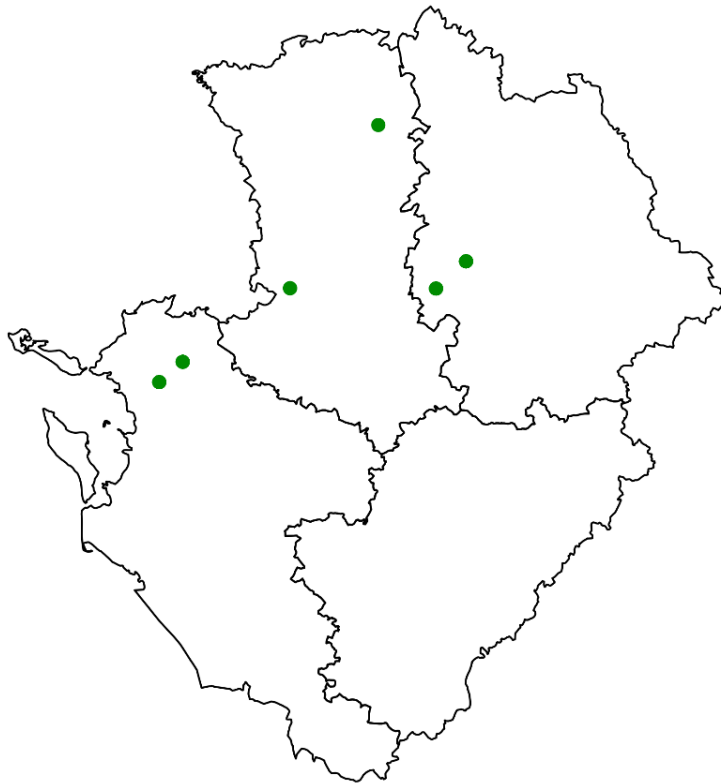
Le risque lié à cette maladie est faible à modéré actuellement.

Pois protéagineux de printemps

• Stade

6 parcelles de pois de printemps sont observées cette semaine dans le réseau BSV Poitou-Charentes. Les stades sont entre le stade 5 feuilles et 10 feuilles.

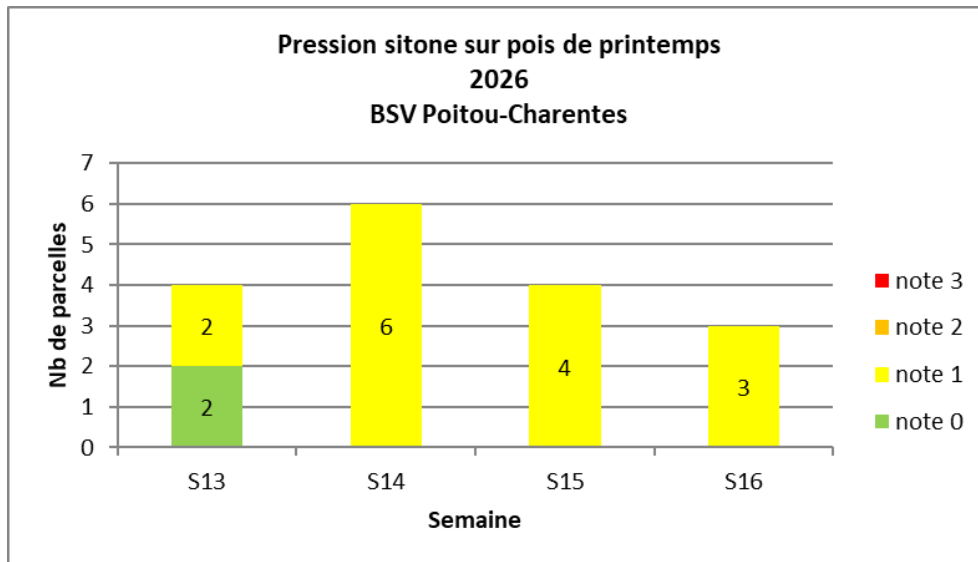




Carte des parcelles de pois de printemps observées du 09 au 14 avril 2026

- **Sitone du pois (*Sitona lineatus*)**

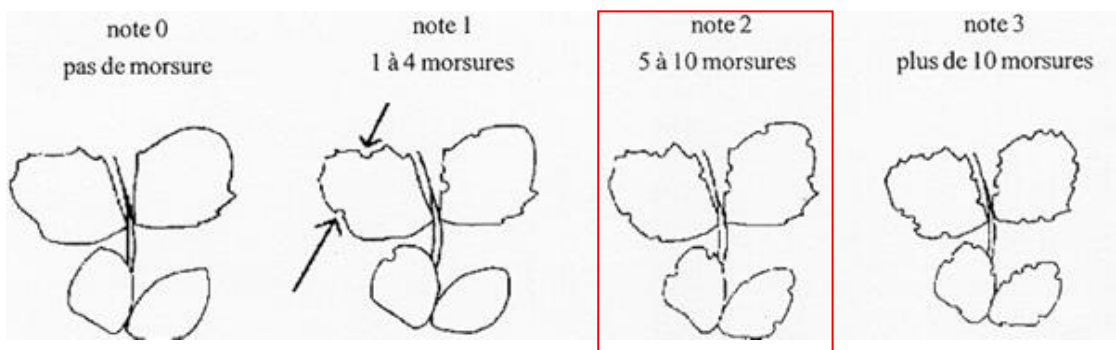
La présence de morsures de sitones est observée cette semaine sur 3 parcelles du réseau, à la note de 1 au stade (1 à 4 morsures).



Les sitones sont observés dans de nombreuses parcelles hors réseau.

Période de risque : de la levée au stade 6 feuilles

Seuil indicatif de risque : note 2 : 5 à 10 morsures par plante, sur les dernières feuilles.



Évaluation du risque

Le risque est actuellement **faible**, les parcelles n'ont pas atteint le seuil de risque.

Les parcelles de pois de printemps ayant moins de 6F doivent faire l'objet d'une surveillance attentive.

Leviers agronomiques

Soigner l'implantation permet une levée rapide des pois, les rendant plus à même de résister aux attaques des ravageurs de début de cycle.



Sitone du pois
(Terres Inovia)

• **Puceron vert du pois (*Acyrtosiphon pisum*)**

Les pucerons verts sont observés cette semaine dans 3 parcelles du réseau à la note de 1 : 1 à 10 individus par plante. Les parcelles concernées ont entre 6-7 feuilles.

Période de risque : de la levée (BBCH09) à la fin du stade limite d'avortement (2-3 semaines après la fin floraison) (BBCH 79).

Seuil indicatif de risque :

La visibilité évolue selon le stade de la plante, le pois étant plus ou moins sensible à la nuisibilité directe mais également indirecte via les viroses. Les jeunes stades restent les plus sensibles.

- **Levée à 6 feuilles : ≥ 10 % de plantes avec pucerons**
- **6 feuilles - avant début floraison : $\geq 5-10$ pucerons/plantes**
- **Début floraison - fin floraison + 15 jours : $\geq 20-30$ pucerons/plantes**

Le risque des pucerons est à relativiser au regard de l'activité des auxiliaires constatés (coccinelle, syrphes, parasitoïdes, etc). En présence d'auxiliaires, renouveler régulièrement le comptage afin de définir si ces auxiliaires peuvent maîtriser la population de pucerons.

Astuce : pour faciliter l'observation des pucerons, secouer 2 à 4 plantes au-dessus d'un support clair (type papier rigide format A4). Compter sur ce support le nombre moyen de pucerons obtenu par plante. Renouveler l'opération dans d'autres points d'observations.

Évaluation du risque



Le risque est **modéré** : les pucerons commencent à être observés et les conditions climatiques de cette semaine sont favorables à l'activité des pucerons.

Les auxiliaires (coccinelles, syrphes...) doivent également être identifiés et suivis afin de permettre une analyse plus précise du risque pucerons.

Pour rappel, les pucerons sont vecteurs de viroses, dont les symptômes commencent à être visibles dans les parcelles en fin de floraison.

• **Autres bioagresseurs**

Oiseaux :

La présence d'oiseaux est observée dans 3 parcelles du réseau cette semaine :

- 2 parcelles observent des traces de présence
- 1 parcelle observe quelques dégâts (<20 %)

• **Complexe ascochyte/bactériose/colletotrichum**

Une parcelle située à SAINT-MAXIRE (79) observe de l'ascochyte avec 5 % des plantes touchées. 1 à 5 % de la surface foliaire est atteinte.

Période de risque

De la sortie d'hiver jusqu'à la fin du stade limite d'avortement (BBCH 19 à BBCH 79).

Évaluation du risque

Le risque est **faible** actuellement.

Surveillez vos parcelles, en particulier lors d'alternance pluie / temps sec et ensoleillé qui est favorable à l'expression de ce complexe. Son évolution est à surveiller de près.

La clé de reconnaissance des maladies aériennes du pois est accessible dans le BSV n°10 pour plus d'informations.

Les structures partenaires dans la réalisation des observations nécessaires à l'élaboration du Bulletin de santé du végétal Nouvelle-Aquitaine Grandes cultures / Edition Poitou-Charentes sont les suivantes :

Agri Distri Services, AGRICULTEURS, ARVALIS INSTITUT DU VEGETAL, Bien Aimé Négoce, CA 16, CA 17, CA 79, CA 86, CAP Faye sur Ardin, CAVAC, CAVAC Villejeus, CEA Loulay, Coop de la Tricherie, Coop Mansle-Aunac, Coop de Matha, Coop Saint Pierre de Juillers, Coop Sèvre et Belle, EI.BOTET, ELICITPLANT, Ets Ferru, Ets Lamy, FDCETA 17, FREDON Nouvelle-Aquitaine, GROUPE CA17-CA79, ISIDORE, Lycée Agricole Xavier Bernard, NEOLIS, OCEALIA, OXAGRI, SAS Lamy-Bienaimé, Soufflet Agriculture, Terre Atlantique, Terrena Innovation, Terres Inovia, VITIVISTA, VSN Négoce.

Ce bulletin est produit à partir d'observations ponctuelles réalisées sur un réseau de parcelles. S'il donne une tendance de la situation sanitaire régionale, celle-ci ne peut pas être transposée telle quelle à chacune des parcelles. La Chambre Régionale d'Agriculture Nouvelle-Aquitaine dégage donc toute responsabilité quant aux décisions prises par les agriculteurs pour la protection de leurs cultures. Celle-ci se décide sur la base des observations que chacun réalise sur ses parcelles et s'appuie le cas échéant sur les préconisations issues de bulletins techniques (la traçabilité des observations est nécessaire).