



Grandes cultures



N°29
24/09/2024



Animateur filières

Céréales à paille / Maïs

Khalid KOUBAÏTI

FREDON Nouvelle-Aquitaine

khalid.koubaiti@fredon-na.fr

Oléagineux

Elodie TOURTON / **Terres Inovia**

e.tourton@terresinovia.fr

Protéagineux

Agathe PENANT / **Terres Inovia**

a.penant@terresinovia.fr

Animateurs délégués

Céréales à paille / Maïs

Clément GRAS / **ARVALIS**

c.gras@arvalis.fr

Directeur de publication

Luc SERVANT

Président de la Chambre Régionale

Nouvelle-Aquitaine

Boulevard des Arcades

87060 LIMOGES Cedex 2

accueil@na.chambagri.fr

Supervision

DRAAF

Service Régional

de l'Alimentation

Nouvelle-Aquitaine

22 Rue des Pénitents Blancs

87000 LIMOGES

Supervision site de Poitiers

**Reproduction intégrale
de ce bulletin autorisée.**

Reproduction partielle autorisée

avec la mention « extrait du

bulletin de santé du végétal

Nouvelle-Aquitaine Grandes

cultures N°X du JJ/MM/AA »

Edition Poitou-Charentes

Bulletin disponible sur bsv.na.chambagri.fr et sur le site de la DRAAF draaf.nouvelle-aquitaine.agriculture.gouv.fr/Bulletin-de-sante-du-vegetal

Recevez le **Bulletin de votre choix GRATUITEMENT**
en cliquant sur [Formulaire d'abonnement au BSV](#)

Consultez les **événements agro-écologiques** près de chez vous !

Ce qu'il faut retenir

Colza

- **Stade** : 1 à 6 feuilles, 47 % des parcelles \geq 4 feuilles.
- **Grosses altises** : augmentation des captures, **surveillance prioritaire** des colzas de moins de 4 feuilles.
- **Pucerons verts du pêcher** : calme, à surveiller.
- **Petites altises** : présence faible.
- **Limaces** : faibles dégâts mais la moitié des colzas sont encore en période de risque.
- **Tenthredès de la rave** : nombreuses captures d'adultes, vigilance sur l'apparition des larves.

Nombre de parcelles	Colza
Créées	
Observées	36

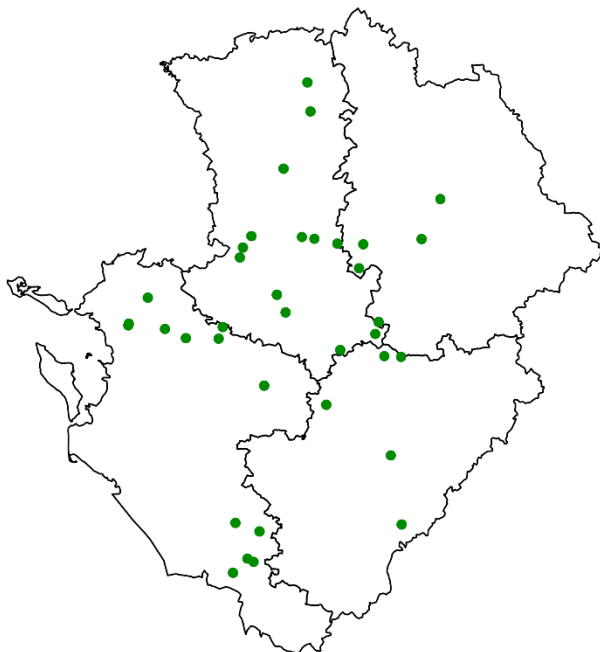
ÉCOPHYTO
RÉDUIRE ET AMÉLIORER
L'UTILISATION DES PHYTOS

**BULLETIN DE
SANTÉ DU VÉGÉTAL**
ÉCOPHYTO

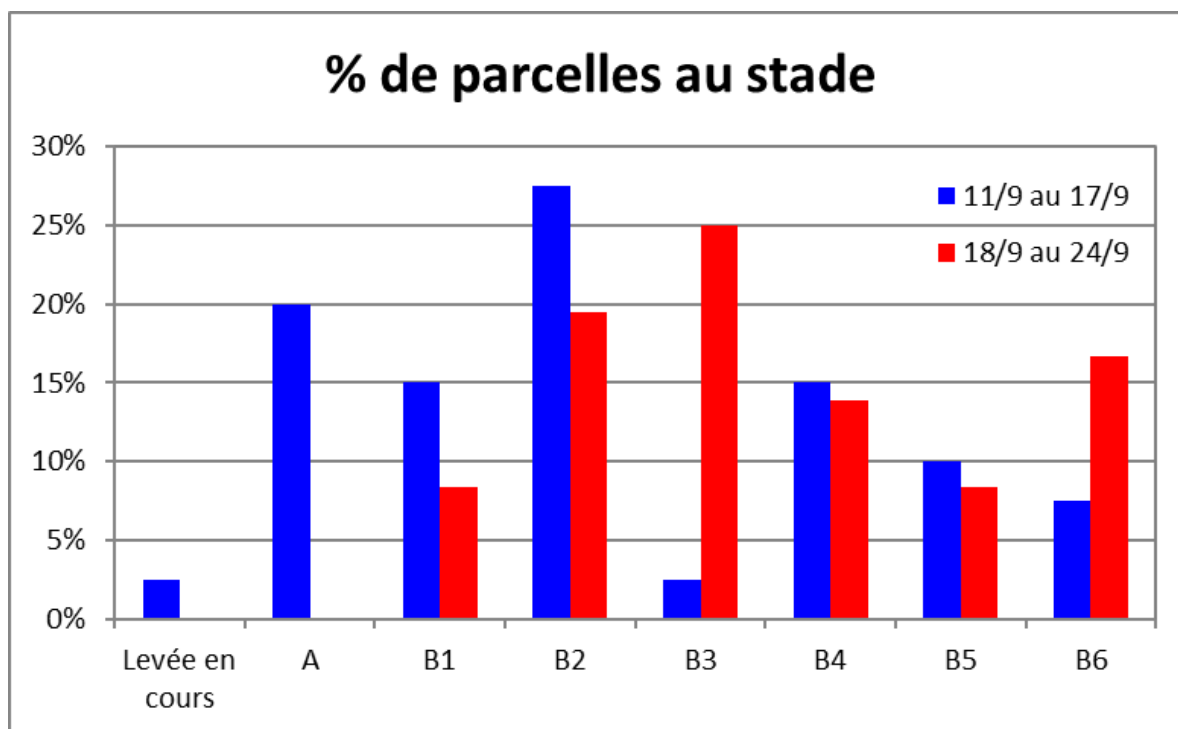
Colza

- **Stade phénologique et état de la culture**

Les stades des colzas observés s'échelonnent de 1 à 6 feuilles. Les températures de la semaine passées ont favorisé leur développement et le retour des pluies va améliorer leur croissance. Seulement 47 % des parcelles ont atteint au moins 4 feuilles.



Carte des parcelles de colza observées du 18 au 24 septembre 2024
(Terres Inovia)



Evolution des stades du colza en % de parcelles
(Terres Inovia)

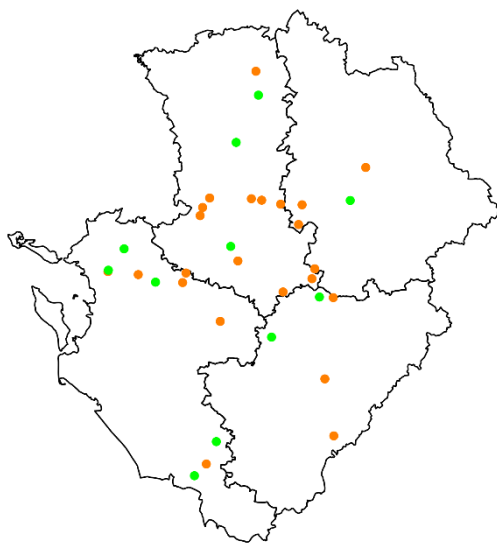
• Grosses altises (altises d'hiver)

Les piégeages de grosses altises s'intensifient sur le Poitou-Charentes avec 23 parcelles relevant ces insectes sur les 34 renseignées cette semaine, soit 68 % de captures (seulement 22 % des parcelles la semaine dernière). Le nombre d'altises d'hiver piégées progresse légèrement avec deux tiers des parcelles inférieurs à 10 insectes dans la cuvette jaune.

Des morsures sur plantes sont relevées dans 19 parcelles du réseau sur 22 observées. Aucune situation n'atteint 80 % de pieds touchés. Aussi, le pourcentage de surface foliaire détruite ne dépasse pas 10%, cela reste largement sous le seuil de risque pour les 7 parcelles renseignées.

Les attaques dans le réseau sont faibles et supportables actuellement.

Pour rappel : la cuvette n'est qu'un indicateur d'arrivée ou de présence du ravageur dans la parcelle. Le risque pour le colza s'évalue en croisant l'intensité et la fréquence des attaques sur les feuilles avec le stade de la culture, et non selon le nombre d'altises capturées.



Carte des piégeages de grosses altises du 18 au 24 septembre 2024

Point orange : grosses altises capturées (≤ 32 insectes)

Point vert : grosses altises absentes (non piégées en cuvette enterrée – 11 parcelles)
(Terres Inovia)

Période de risque : de la levée au stade 3 feuilles inclus.

Seuil indicatif du risque : 8 pieds sur 10 portants des morsures **et** 25 % de la surface foliaire détruite.



Moins de 25 % de la surface touchée



Plus de 25 % de la surface touchée

Évaluation du risque

Les grosses altises sont présentes en Poitou-Charentes : 68 % des parcelles en ont capturé. Le nombre d'insectes piégés progresse mais les attaques dans le réseau sont supportables.

Le risque est **globalement faible**.

Cependant le risque est **modéré pour les colzas de moins de 4 feuilles** (53 % du réseau) : **surveillance obligatoire des morsures !** Dans ces situations, le risque pourrait rapidement évoluer et **devenir fort** avant le prochain BSV.

Pour estimer plus précisément le risque, [consultez l'outil en ligne](#) :



Attention : la grosse altise est résistante aux pyréthrinoïdes.



Pour aller plus loin :

[Gestion en cours de campagne des grosses altises adultes \(altises d'hiver\)](#)

• Puceron vert du pêcher

Parmi les 20 situations analysées, des pucerons verts sont observés sur la parcelle de la commune d'ALLAS CHAMPAGNE (17) sur seulement 10 % des plantes, ce colza est au stade 3 feuilles.

Période de risque : de la levée au stade 6 feuilles. La nuisibilité est due au prélèvement de sève et/ou aux transmissions de viroses.

Seuil indicatif du risque : 20 % de plantes porteuses.

Évaluation du risque

Le puceron vert du pêcher reste discret dans le réseau : le risque est à ce jour **faible**. La majorité des colzas est toujours en période sensible, il faut **maintenir les observations pour les colzas de moins de 6 feuilles**.

Ne pas oublier que le risque est réduit pour les variétés à résistance partielle au TuYV, une des viroses transmises par ce vecteur.



Attention : le puceron vert est résistant aux pyréthrinoïdes et au pirimicarbe.

• Petites altises (altises des crucifères)

Les petites altises sont piégées dans 7 cuvettes parmi les 20 relevées dans le réseau. Au maximum 5 individus sont capturés, la population est faible.

Période de risque : de la levée au stade 3 feuilles inclus.

Seuil indicatif du risque : 8 pieds sur 10 portants des morsures **et** 25 % de la surface foliaire détruite.

Évaluation du risque

Les petites altises sont peu observées dans le réseau. Le risque est **faible**.

Pour estimer plus précisément le risque, [consultez l'outil en ligne](#) :



• Limaces

D'après le modèle limace de l'ACTA pour la station de Niort, le risque reste actuellement intermédiaire aux campagnes précédentes.

Parmi les 7 données disponibles, des dégâts de limaces sont observés dans 6 parcelles du réseau. Le pourcentage de surface foliaire détruite reste plutôt faible ($\leq 10\%$) sauf pour la parcelle de LUZAY (79) où il atteint 20% avec des colzas à 1 feuille.

Période de risque : du semis au stade 3-4 feuilles.

La nuisibilité est fonction de l'apparition de zones d'éclaircissement dans les parcelles et de leur progression. Les attaques les plus dommageables peuvent parfois conduire au resemis (partiel ou total). Une surveillance des parcelles, la pose de pièges avant les semis, permettent d'anticiper les dégâts.

Évaluation du risque

Au regard des observations et des conditions climatiques, le risque est actuellement **faible à modéré** pour les colzas de moins de 4 feuilles.

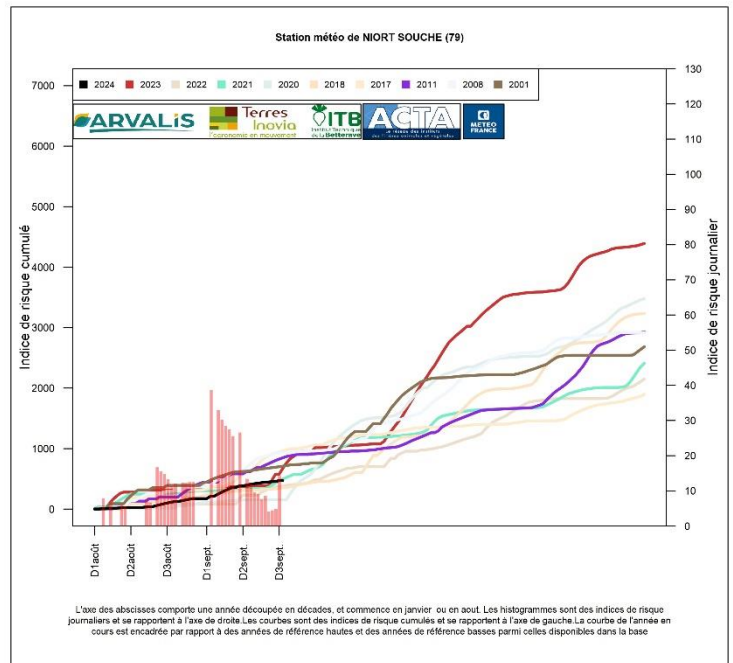
• Tenthrèdes de la rave

Parmi les 28 observations, des adultes sont piégés 18 parcelles. Les captures s'intensifient depuis 4 semaines et couvrent les 4 départements du Poitou-Charentes. Pour rappel, l'adulte n'est pas nuisible, c'est un hyménoptère de 6-8 mm à l'abdomen de couleur jaune-orangé. Il est important de **surveiller l'apparition des larves** qui dévorent rapidement les feuilles des colzas.

Etonnamment des larves ou dégâts foliaires sont signalés dans le réseau cette semaine dans seulement 3 parcelles sur les 21 renseignées : SAINT-SAUVEUR-D'AUNIS et LA JARRIE (17), LUSIGNAN (86). Les populations et leurs attaques sont pour le moment minimales avec au maximum 5% de la surface foliaire détruite.



Adulte (à gauche) et larve (à droite) de tenthrède de la rave



Période de risque : de la levée au stade 6 feuilles inclus.

Seuil indicatif du risque : 25 % de la surface foliaire détruite.

Évaluation du risque

Avec les observations actuelles, le risque est **plutôt faible** dans le réseau.

Attention le risque est **modéré** pour les **colzas avec des larves** et les parcelles ayant piégées des adultes : surveillance des attaques foliaires.

Pour aller plus loin :

[Gestion des ravageurs secondaires](#)

Ce bulletin est produit à partir d'observations ponctuelles réalisées sur un réseau de parcelles. S'il donne une tendance de la situation sanitaire régionale, celle-ci ne peut pas être transposée telle quelle à chacune des parcelles. La Chambre Régionale d'Agriculture Nouvelle-Aquitaine dégage donc toute responsabilité quant aux décisions prises par les agriculteurs pour la protection de leurs cultures. Celle-ci se décide sur la base des observations que chacun réalise sur ses parcelles et s'appuie le cas échéant sur les préconisations issues de bulletins techniques (la traçabilité des observations est nécessaire).

Les structures partenaires dans la réalisation des observations nécessaires à l'élaboration du Bulletin de santé du végétal Nouvelle-Aquitaine Grandes cultures / Edition Poitou-Charentes sont les suivantes : AGRICULTEUR, CA 16, CA 17-79, CA 86, CEA LOULAY, COOP LA TRICHERIE, COOP MANSLE-AUNAC, COOP SEVRE ET BELLE, ETS FERRU, ETS LAMY-BIENAIME, FREDON-NA, Lycée Xavier Bernard, NEOLIS, OCEALIA, SOUFFLET AGRICULTURE, TERRE ATLANTIQUE, TERRES INOVIA, VSN NEGOCE.