



## Grandes cultures

N°34  
29/10/2024



### Animateur filières

**Céréales à paille / Maïs**  
Khalid KOUBAÏTI  
**FREDON Nouvelle-Aquitaine**  
khalid.koubaiti@fredon-na.fr

**Oléagineux**  
Elodie TOURTON / Terres Inovia  
e.tourton@terresinovia.fr

**Protéagineux**  
Agathe PENANT / Terres Inovia  
a.penant@terresinovia.fr

### Animateurs délégués

**Céréales à paille / Maïs**  
Clément GRAS / ARVALIS  
c.gras@arvalis.fr

### Directeur de publication

Luc SERVANT  
Président de la Chambre Régionale  
Nouvelle-Aquitaine  
Boulevard des Arcades  
87060 LIMOGES Cedex 2  
accueil@na.chambagri.fr

### Supervision

DRAAF  
Service Régional  
de l'Alimentation  
Nouvelle-Aquitaine  
22 Rue des Pénitents Blancs  
87000 LIMOGES

Supervision site de Poitiers

*Reproduction intégrale  
de ce bulletin autorisée.*

*Reproduction partielle autorisée  
avec la mention « extrait du  
bulletin de santé du végétal  
Nouvelle-Aquitaine Grandes  
cultures N°X du JJ/MM/AA »*



Edition **Poitou-Charentes**

Bulletin disponible sur [bsv.na.chambagri.fr](https://bsv.na.chambagri.fr) et sur le site de la DRAAF [draaf.nouvelle-aquitaine.agriculture.gouv.fr/Bulletin-de-sante-du-vegetal](https://draaf.nouvelle-aquitaine.agriculture.gouv.fr/Bulletin-de-sante-du-vegetal)  
**Recevez le Bulletin de votre choix GRATUITEMENT en cliquant sur [Formulaire d'abonnement au BSV](#)**

Consultez les **événements agro-écologiques** près de chez vous !

## Ce qu'il faut retenir

### Colza

- **Stade** : 4 à 10 feuilles.
- **Charançon du Bourgeon Terminal** : captures en augmentation, surveillance prioritaire.
- **Larves de grosses altises** : simulations du modèle de développement larvaire et 1ers Berlèses.
- **Adultes de grosses altises** : captures en diminution.

### Céréales à paille

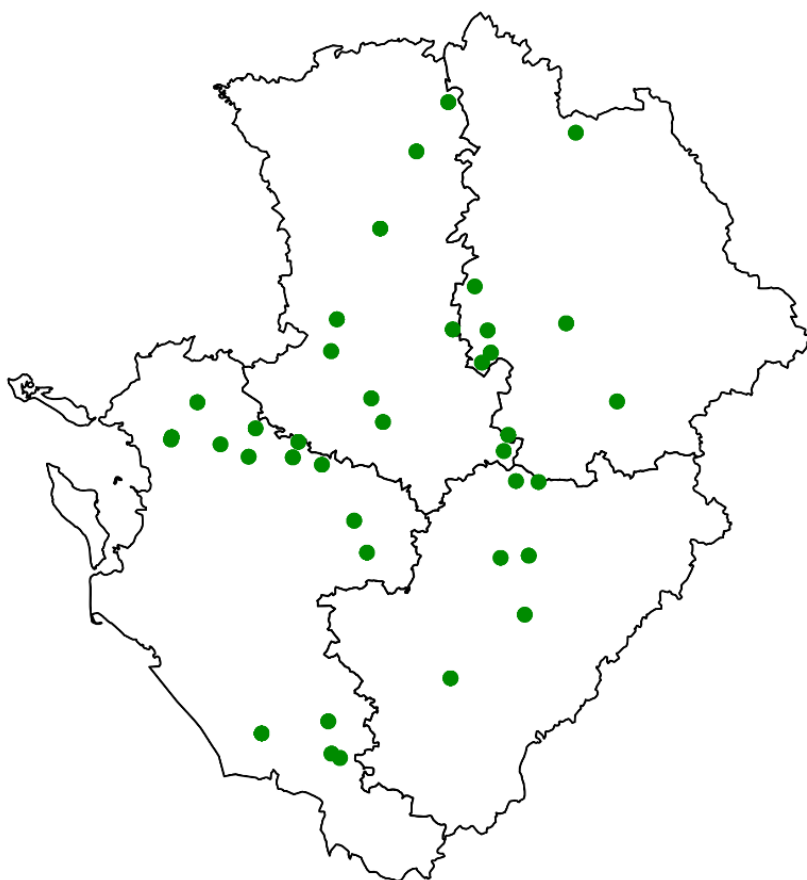
- **Réseaux blé ou orge d'hiver** : en cours de mise en place.
- **Semis des céréales à paille** : en progression depuis la semaine dernière.
- **Limace** : conditions favorables, à surveiller en pré et post-levée.
- **Pucerons** : présence signalée sur semis précoces, prévisions météo favorables, à surveiller dès la levée, par l'observation sur les plantes.
- **Cicadelles** : à surveiller dès la levée dans les secteurs à risque.

Nombre de parcelles	Colza
Créées	
Observées	38

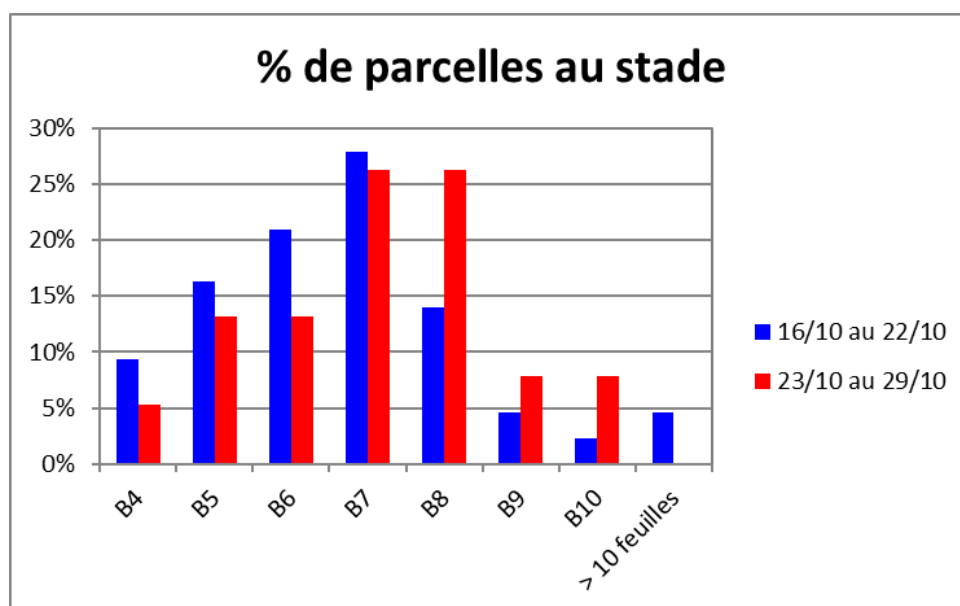
# Colza

- **Stade phénologique et état de la culture**

Les stades des colzas observés s'échelonnent de 4 à plus de 10 feuilles, avec une majorité des parcelles entre 7 et 8 feuilles.



Carte des parcelles de colza observées du 23 au 29 octobre 2024  
(Terres Inovia)



Evolution des stades du colza en % de parcelles  
(Terres Inovia)

## Charançon du Bourgeon Terminal

### Observations terrain

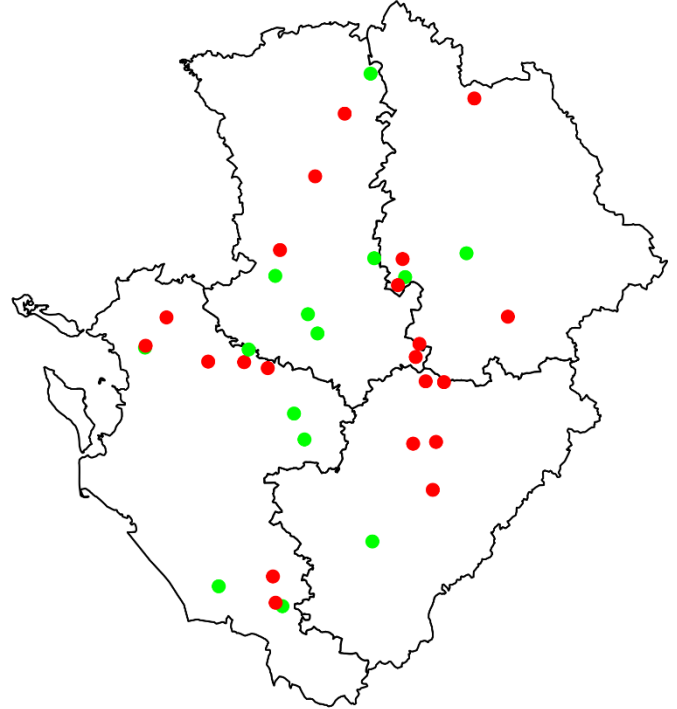
Le nombre de parcelles piégeant des charançons du bourgeon terminal augmente encore cette semaine. Parmi les 35 parcelles renseignées, ils sont capturés dans 21 parcelles du réseau contre 16 la semaine dernière.

Les piégeages vont de 1 à 24 individus. Il faut être très vigilant lors de vos relevés de cuvettes.

### Carte des piégeages du Charançon du Bourgeon Terminal du 16 au 22 octobre 2024

**Point rouge** : CBT capturés ( $\leq 50$  insectes)

**Point vert** : CBT absents (non piégés en cuvette)  
(Terres Inovia)

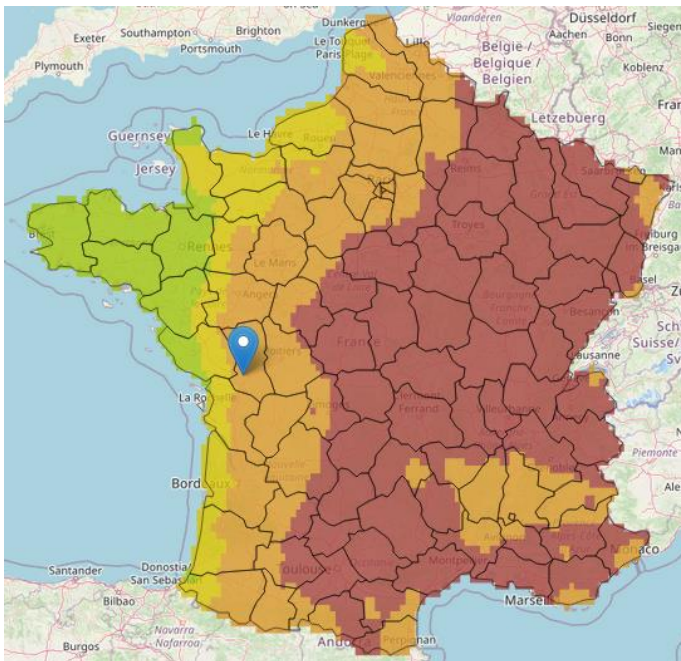


### OAD Prédiction des vols de Charançon du Bourgeon Terminal

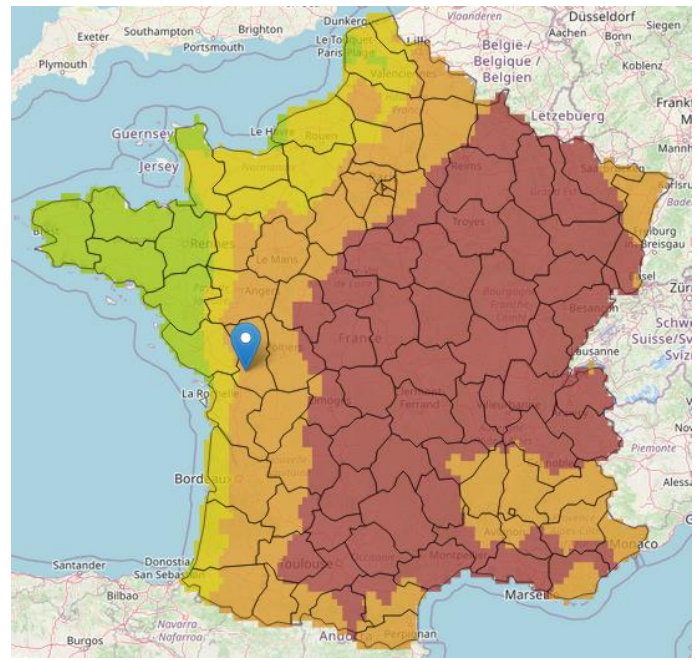
Pour rappel : le modèle sort une courbe de probabilité de piégeage sur la commune renseignée (jusqu'à J+7). Lorsque la courbe se rapproche du seuil d'alerte (ligne en pointillés), vous devez vérifier régulièrement les captures dans votre cuvette. Une vue d'ensemble sur une carte de France est également consultable et représente la probabilité quotidienne de capture à la date sélectionnée (jusqu'à J+7). Consultez l'outil en ligne :



Graphique de la probabilité de captures en cuvette du Charançon du Bourgeon Terminal  
Prévision le 29 octobre 2024 à Niort (79)

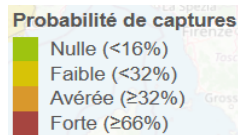


Mardi 29 octobre 2024



Vendredi 01 novembre 2024

### Cartes de prédiction des vols de Charançon du Bourgeon Terminal



**Actuellement, le risque modélisé de vols de charançons du bourgeon terminal est faible à avéré en Poitou-Charentes. Le risque est annoncé fort en fin de semaine pour l'Est de la Vienne.**

**Période de risque :** de 4-5 feuilles au décollage du bourgeon terminal.

**Seuil indicatif du risque :** il n'y a pas de seuil pour ce ravageur. Etant donné la nuisibilité potentielle de cet insecte, il est considéré que sa seule présence sur les parcelles est un risque. Ce risque est plus important pour les colzas à faible développement et à faible croissance.

#### Évaluation du risque

Le risque est **actuellement modéré**.

Surveillez la présence du ravageur.

Pour estimer plus précisément le risque, [consultez l'outil en ligne](#) :

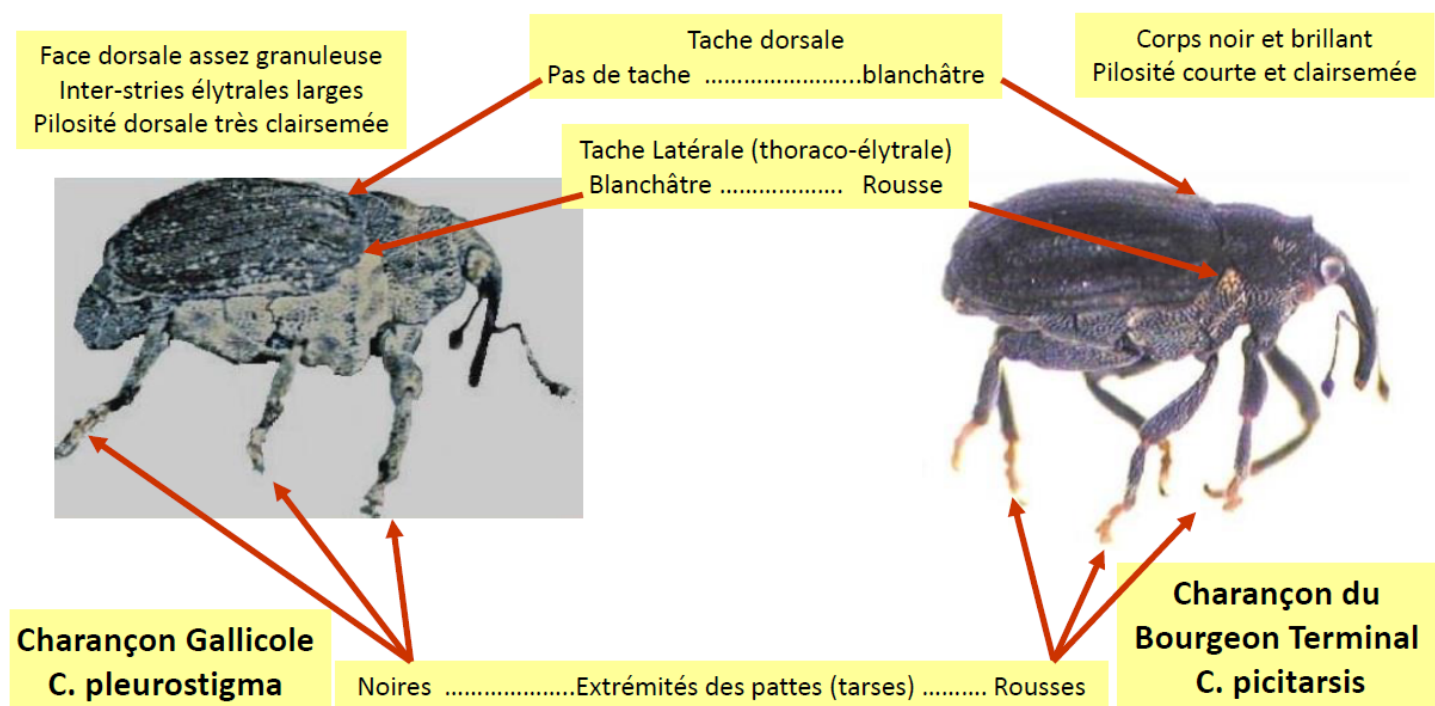




**Attention aux confusions :**

# Charançon Gallicole

**Adulte : ne pas confondre avec le charançon du Bourgeon Terminal**



- **Larves de grosses altises (altises d'hiver)**

Hors réseau, une activité accrue des adultes dans les colzas est remarquée jeudi 3 et vendredi 4 octobre. Prenez en référence pour les simulations la date du 05/10 comme début des activités.

### **Modélisation des dates d'apparition des stades larvaires**

L'utilisation du modèle de développement larvaire permet d'estimer l'apparition des larves de grosses altises dans les pétioles, pour positionner au mieux les observations. A partir des données météorologiques, pour une date donnée de début du vol, il est possible de définir le cycle larvaire.

**Rappel** : Les larves après éclosion (L1) rejoignent les pétioles des plantes à partir du sol. Il est possible dans un premier temps d'observer la présence de la perforation leur permettant de pénétrer dans la plante. Ensuite, les différents stades larvaires (L2-L3) sont observables dans les pétioles. Les larves âgées (stade larvaire L3) sont les plus à risque car les meilleures candidates à la migration vers le cœur.

Calculs réalisés avec les dernières données disponibles au 01/11/24 (en vert)  
ensuite utilisation des valeurs moyennes (20 ans)

	Date début activité	Ponte	Eclosion L1	Mue L2	Mue L3
Niort Souché (79)	25-sept.	30-sept.	18-oct.	25-oct.	31-oct.
	30-sept.	6-oct.	23-oct.	30-oct.	8-nov.
	<b>5-oct.</b>	<b>9-oct.</b>	<b>27-oct.</b>	<b>2-nov.</b>	<b>16-nov.</b>
	10-oct.	14-oct.	1-nov.	14-nov.	
	15-oct.	18-oct.	12-nov.		

	Date début activité	Ponte	Eclosion L1	Mue L2	Mue L3
Poitiers Biard (86)	25-sept.	30-sept.	20-oct.	27-oct.	2-nov.
	30-sept.	7-oct.	24-oct.	31-oct.	13-nov.
	<b>5-oct.</b>	<b>9-oct.</b>	<b>28-oct.</b>	<b>5-nov.</b>	
	10-oct.	14-oct.	3-nov.	20-nov.	
	15-oct.	19-oct.	17-nov.		

	Date début activité	Ponte	Eclosion L1	Mue L2	Mue L3
La couronne Angoulême (16)	25-sept.	30-sept.	16-oct.	22-oct.	29-oct.
	30-sept.	6-oct.	21-oct.	27-oct.	2-nov.
	<b>5-oct.</b>	<b>9-oct.</b>	<b>25-oct.</b>	<b>31-oct.</b>	<b>11-nov.</b>
	10-oct.	14-oct.	31-oct.	10-nov.	
	15-oct.	18-oct.	9-nov.	30-nov.	

	Date début activité	Ponte	Eclosion L1	Mue L2	Mue L3
Saintes (17)	25-sept.	29-sept.	16-oct.	21-oct.	28-oct.
	30-sept.	5-oct.	20-oct.	27-oct.	1-nov.
	<b>5-oct.</b>	<b>9-oct.</b>	<b>24-oct.</b>	<b>31-oct.</b>	<b>9-nov.</b>
	10-oct.	14-oct.	31-oct.	8-nov.	
	15-oct.	18-oct.	8-nov.	22-nov.	

**Observations terrain :** Cette semaine, 2 Berlèses réalisés dans le réseau. Une parcelle à DCEUIL-SUR-LE-MIGNON (17) a 0.4 larve de grosses altises par plante.

En cohérence avec les simulations du tableau ci-dessus et les observations de larves depuis la semaine dernière, il est envisageable de commencer les premiers tests Berlèses en Poitou-Charentes.

**[Consulter le protocole Berlèse.](#)**

**Période de risque :** depuis le stade rosette jusqu'au décollement du bourgeon terminal.

**Seuil indicatif de risque :**

- Par la méthode Berlèse (la plus fiable) : à partir de 3 larves par plante.
- Par dissection : 7 pieds sur 10 avec au moins une galerie. Attention : les galeries peuvent être creusées par d'autres larves (mineuses).

## Évaluation du risque

Aucun risque pour l'instant, il faut évaluer la population larvaire présente.

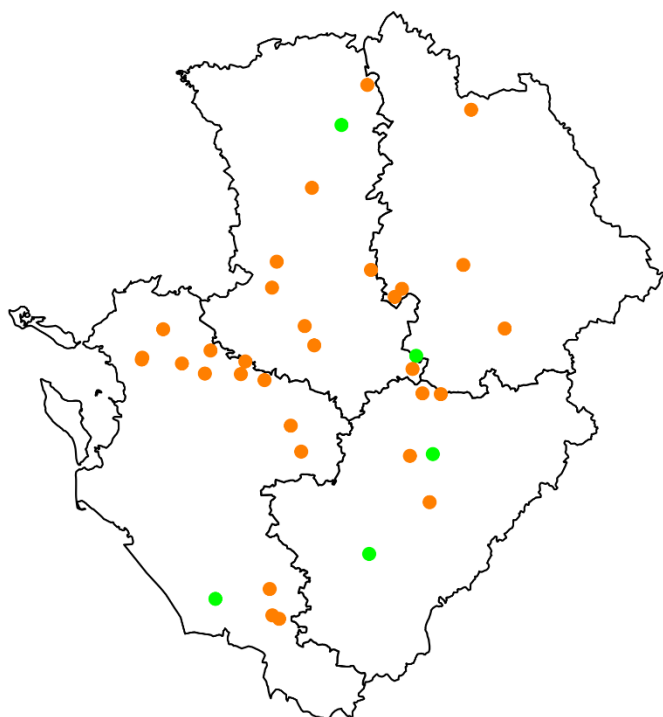
[Tutoriel : Comment faire un Berlèse ?](#)

### • Adultes de grosses altises (altises d'hiver)

Les piégeages de grosses altises diminuent encore cette semaine sur le Poitou-Charentes avec 31 parcelles relevant ces insectes sur les 36 renseignées, soit 86% de captures (88% la semaine dernière, et 93% il y a 2 semaines).

Le nombre d'altises d'hiver piégées diminue aussi, il varie de 1 à 33 individus (1 à 59 individus la semaine dernière).

Carte des piégeages de grosses altises  
du 23 au 29 octobre 2024



**Points oranges** : grosses altises capturées (<33 insectes)

**Points verts** : grosses altises absentes ( non piégées en cuvette enterrée - 5 parcelles)  
(Terre Inovia)

**Période de risque** : de la levée au stade 3 feuilles inclus.

**Seuil indicatif du risque** : 8 pieds sur 10 portants des morsures **et** 25% de la surface foliaire détruite.



Moins de 25 % de la surface touchée



Plus de 25 % de la surface touchée

*Pour rappel : la cuvette n'est qu'un indicateur d'arrivée ou de présence du ravageur dans la parcelle. Le risque pour le colza s'évalue en croisant l'intensité et la fréquence des attaques sur les feuilles avec le stade de la culture, et non selon le nombre d'altises capturées.*

Deux parcelles du réseau, situées à MIGRÉ (17) et AIGONDIGNÉ (9) ont 100% des pieds avec morsures.

Une parcelle a 25% de surface foliaire détruite. Ces 2 parcelles sont à 4 ou 5 feuilles donc en dehors de la période de risque.

**Les attaques dans le réseau diminuent et restent supportables**, notamment grâce à l'avancement des stades de développement.

## Évaluation du risque

La présence de grosses altises adultes est généralisée en Poitou-Charentes : 86% des parcelles en ont capturé. Les attaques dans le réseau sont actuellement supportables.

Le risque lié aux morsures des adultes est **faible**, les parcelles du réseau ont dépassé la période de risque.

Pour estimer plus précisément le risque, [consultez l'outil en ligne](#) :



Attention : la grosse altise est résistante aux pyréthrinoïdes.



Pour aller plus loin :

[Gestion en cours de campagne des grosses altises adultes \(altises d'hiver\)](#)

## CEREALES A PAILLE : DATES DE SEMIS

L'amélioration climatique se poursuit pour cette semaine. Après dissipation des brouillards ou brumes matinaux le temps sec et ensoleillé est annoncé. Les températures se rapprochent des normales saisonnières.

### Prévisions selon MétéoFrance pour les stations de :

	MERCREDI 30	JEUDI 31	VENDREDI 01	SAMEDI 02	DIMANCHE 03	LUNDI 04
<b>Poitiers</b>	 12° / 18° ▲ 15 km/h	 11° / 19° ▲ 10 km/h	 10° / 19° ▲ 10 km/h	 8° / 15° ▲ 20 km/h	 8° / 17° ▲ 10 km/h	 9° / 19° ▼ 10 km/h
<b>Niort</b>	 12° / 19° ▲ 20 km/h	 12° / 21° ▲ 15 km/h	 11° / 21° ▲ 15 km/h	 9° / 16° ▲ 20 km/h	 9° / 18° ▲ 10 km/h	 11° / 19° ▼ 10 km/h
<b>Saintes</b>	 12° / 21° ▲ 15 km/h	 12° / 22° ◀ 10 km/h	 11° / 22° ▲ 10 km/h	 10° / 16° ▲ 15 km/h	 8° / 19° ◀ 10 km/h	 11° / 19° ▼ 10 km/h
<b>Angoulême</b>	 12° / 22° ▲ 15 km/h	 11° / 24° ▼ 10 km/h	 12° / 24° ▲ 10 km/h	 11° / 17° ▲ 15 km/h	 8° / 19° ▼ 10 km/h	 12° / 21° ▼ 10 km/h

### • Situation pour les céréales d'hiver

Les travaux de préparation des semis se poursuivent au fur et à mesure du ressuyage des sols. Le temps clément de la semaine dernière a permis la réalisation des semis dans de nombreuses localités en Poitou-Charentes et d'autres sont en cours de réalisation.

Les semis de la semaine dernière sont en cours de levée, les rares semis précoces sont à 1-2 feuilles. Les températures sont favorables à une levée rapide et à l'apparition des nouvelles feuilles.

**Le dispositif de surveillance est à mettre en place avant la levée pour les limaces et dès la levée pour les autres ravageurs notamment pour les pucerons.**



## • Limaces

Le temps doux et humide depuis la fin de l'été est favorable au développement des limaces (grises ou noires).

Des attaques de limaces sont signalées dans quelques situations.

L'indice de risque annuel du modèle climatique « LIMACE », pour l'ensemble des stations du Poitou-Charentes. Il est en progression et actuellement supérieurs aux années précédentes conduisant à un risque élevé.

Aux stades critiques de la levée et de la sortie des premières feuilles, effectuez des observations régulières, au moins 1 fois par semaine, voire d'avantage selon les conditions météo.

**Rappel de la technique du piégeage et des règles de décision de la protection des céréales à paille dans le [BSV 32](#).**

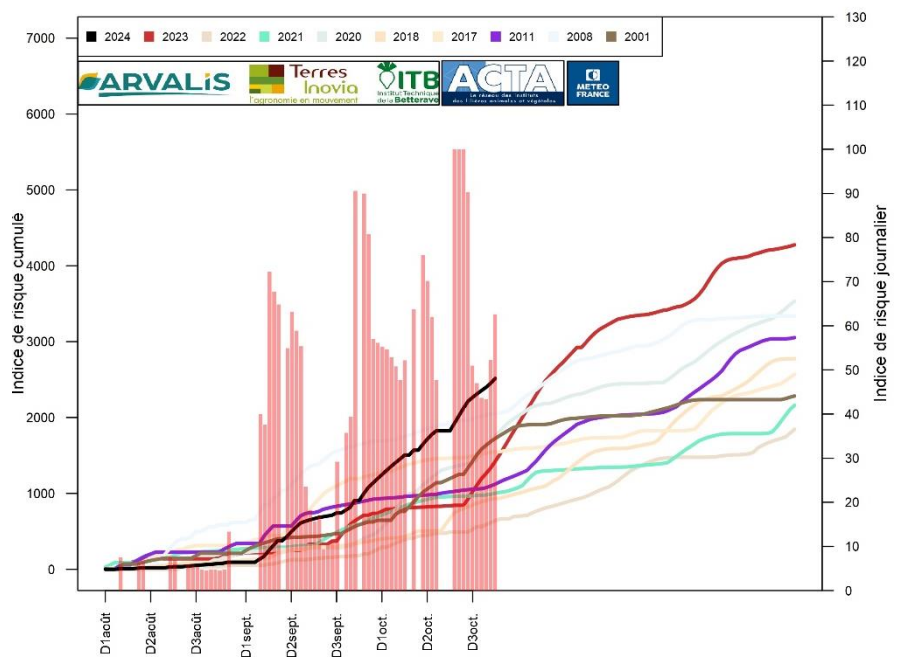
**Période de risque :** de la levée à 3F (BBCH 13).

**Situation à risque :** selon les facteurs de risque, les limaces ont besoin d'humidité et d'abris. Les attaques explosives ont lieu en période douce et humide dans les conditions suivantes :

- **Climat :** pluvieux et doux avant le semis et à la levée.
- **Type et travail du sol :** les limaces s'abritent et se déplacent dans les anfractuosités du sol. Les sols argileux, motteux, soufflés, leur fournissent des abris ; la conservation de la matière organique en surface (préparation simplifiée) leur est favorable. Dans les sols sableux, les limaces sont rares.

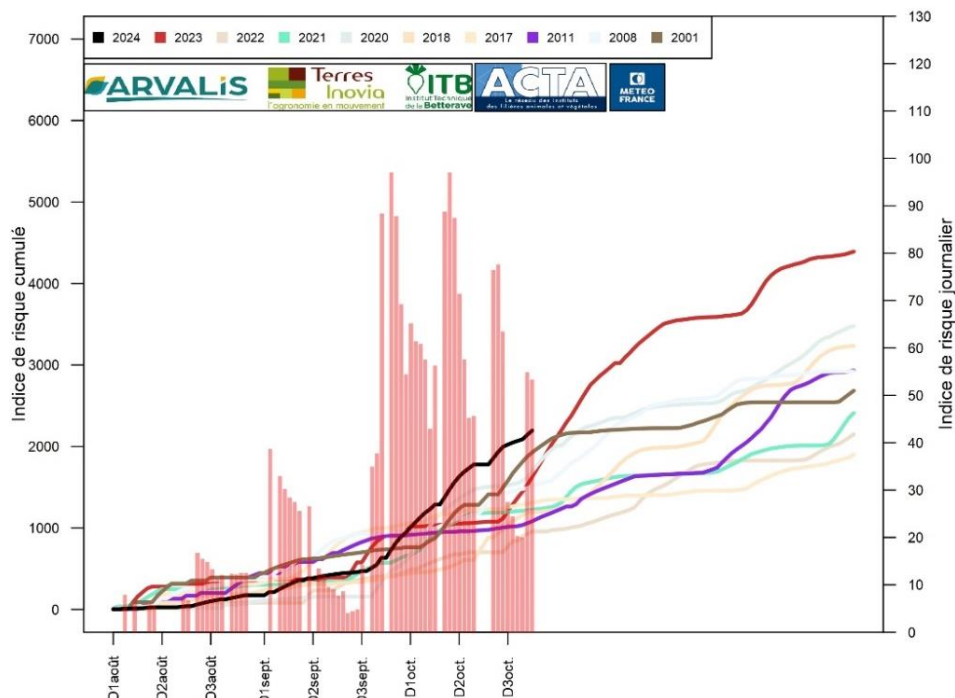
- **Rotation à base de colza, céréales et fourrages :** offrant nourriture et abris en continu, sont favorables aux limaces ; le colza est le précédent le plus à risque.
- **Interculture :** les repousses, les adventices, une culture intermédiaire, procurent aux limaces humidité et nourriture.

Station météo de CHALAIS -RIOUX-MARTIN (16)



L'axe des abscisses comporte une année découpée en décades, et commence en janvier ou en août. Les histogrammes sont des indices de risque journaliers et se rapportent à l'axe de droite. Les courbes sont des indices de risque cumulés et se rapportent à l'axe de gauche. La courbe de l'année en cours est encadrée par rapport à des années de référence hautes et des années de référence basses parmi celles disponibles dans la base

Station météo de NIORT SOUCHE (79)



L'axe des abscisses comporte une année découpée en décades, et commence en janvier ou en août. Les histogrammes sont des indices de risque journaliers et se rapportent à l'axe de droite. Les courbes sont des indices de risque cumulés et se rapportent à l'axe de gauche. La courbe de l'année en cours est encadrée par rapport à des années de référence hautes et des années de référence basses parmi celles disponibles dans la base

## Évaluation du risque

La forte activité des limaces coïncidentes avec la période de sensibilité des céréales à pailles en cours de levée **le risque est donc fort** et incite à observer ou piéger les limaces.

Observez vos parcelles, prioriser les parcelles avec activités limace dans la culture précédente, sans gestion résidus, couverts appétant, sol argileux et/ou motteux, semis simplifié ou direct.

### FOCUS Auxiliaires

A

#### Carabes

Appartenant à l'ordre des coléoptères, les carabes sont des insectes disposant de muscles puissants au niveau des pattes pour se déplacer au sol, ce qu'ils font rapidement. On les recherche notamment dans les cultures annuelles.

#### Cycle biologique

Les carabes sont très sensibles à l'évolution de leur milieu. Le stade larvaire se déroule principalement dans le sol. Ces insectes sont donc directement impactés par le travail du sol. Ils ont une espérance de vie assez longue : de 2 à 3 ans. Lorsque l'hiver arrive, ils hibernent.

#### Rôle(s) d'auxiliaire

**Les carabes adultes se nourrissent principalement de limaces.** Ils peuvent aussi se nourrir d'acariens, de pucerons, de chenilles et de divers diptères. Les larves de carabes sont particulièrement voraces. Présentes dans le sol, elles consomment les œufs de différents insectes, des limaces, escargots mais aussi des insectes adultes.

Plus d'informations sur la page Ephytia dédiée : <http://ephytia.inra.fr/fr/C/22500/Hyp-encyclopedie-en-protection-des-plantes-Autres-coleopteres-predateurs>



B

#### Méthodes alternatives. Des produits de biocontrôle existent :

Les produits de biocontrôle sont listés dans la note de service DGAL/SDSPV/ 2024-537 datant du 27/09/24. [Téléchargez la liste.](#)

À consulter : - [Limaces : vigilance sur les parcelles déjà fortement attaquées au printemps](#)

#### • Pucerons d'automne

La Jaunisse Nanisante de l'Orge (JNO), transmise par les piqures alimentaires des pucerons en automne (*Rhopalosiphum padi* principalement, mais également *Sitobion avenae*, *Metopolophium dirrhodum* et autres...). La manifestation des symptômes et les pertes de rendements peuvent être plus ou moins importantes.

L'observation des pucerons réalisée par ARVALIS sur un semis exceptionnellement précoce (semi du 4 octobre à titre expérimental) montre depuis 3 semaines une progression de la présence des pucerons sur les plantes. Certes, les semis réalisés à cette date sont rares, mais cela incite à rester vigilant dès la levée des céréales.



*Rhopalosiphum padi* - Aphidnet.org

**Le suivi du pouvoir virulifère** du réseau Vigi-Virose (FRCS) montre, sur quelques situations précoces en Poitou-Charentes, une présence de pucerons majoritairement virulifères.

**Période de risque** : à partir de la levée jusqu'à la période de grand froid

**Seuil indicatif du risque** : 10% de plantes porteuses d'au moins un puceron ou présence de pucerons pendant plus de 10 jours. L'observation doit être réalisée par temps clair et sec.

### **Evaluation du risque**

Le retour d'un temps sec avec des températures douces est favorable à la multiplication (entre 10 et 25°C) et aux vols des pucerons (à partir de 12°C).

Les parcelles en cours de levée présentent un risque élevé et nécessitent d'être observées.

La présence de nombreux réservoirs (repousses de céréales durant tout l'été, présence de maïs non récoltés) incite à rester vigilant pour les jours à venir.



### **Attention résistance**

Au Royaume-Uni, des cas de résistance du puceron *Sitobion avenae* à des substances actives de la famille des Pyréthrinoides ont été détectés. Des précautions sont à prendre concernant l'emploi de cette famille chimique : anticiper le risque pucerons par des méthodes prophylactiques, ne traiter qu'en cas de risque avéré (observations/raisonnement à la parcelle), varier les spécialités/formulations.

### • **Cicadelles des céréales**

La maladie des pieds chétifs est une virose transmise par la cicadelle *Psammotettix alienus*. Le blé est la céréale la plus sensible à cette virose.

La contamination des céréales se fait dès les premières feuilles à l'automne, mais les symptômes ne sont visibles qu'à partir de la montaison.

Les levées précoces (début octobre) et les parcelles bien abritées sont les plus exposées car les conditions douces favorisent les pullulations (T >15°C).

**Période de risque** : de la levée à 3 feuilles.

**Seuil indicatif du risque** : 30 captures par semaine par piège jaune englué.



**Reconnaitre la cicadelle vectrice de la maladie des pieds chétifs** : les différents critères observables  
(Source O. PILLON, SRAL DRAFF Champagne-Ardenne, 2012)

Taille : 4 mm,  
tibiaux épineux,  
Coloration générale beige,

présence d'ornementations sur la tête, sur le thorax :  
5 bandes longitudinales plus claires

et sur les élytres :  
Coloration des nervures dorsales éclaircie à leurs intersections

Macules dorsales réparties en zones sombres limitées aux  
bordures des nervures

sauf pour la macule apicale  
qui est entièrement assombrie



**Ce bulletin est produit à partir d'observations ponctuelles réalisées sur un réseau de parcelles. S'il donne une tendance de la situation sanitaire régionale, celle-ci ne peut pas être transposée telle quelle à chacune des parcelles. La Chambre Régionale d'Agriculture Nouvelle-Aquitaine dégage donc toute responsabilité quant aux décisions prises par les agriculteurs pour la protection de leurs cultures. Celle-ci se décide sur la base des observations que chacun réalise sur ses parcelles et s'appuie le cas échéant sur les préconisations issues de bulletins techniques (la traçabilité des observations est nécessaire). " Action du plan Ecophyto piloté par les ministères en charge de l'agriculture, de l'écologie, de la santé et de la recherche, avec l'appui technique et financier de l'Office français de la Biodiversité ".**

**Les structures partenaires dans la réalisation des observations nécessaires à l'élaboration du Bulletin de santé du végétal Nouvelle-Aquitaine Grandes cultures / Edition Poitou-Charentes sont les suivantes** : AGRICULTEUR, BOTET, CA 16, CA 86, CEA LOULAY, COOP MANSLE-AUNAC, COOP SAINT PIERRE DE JUILLERS, COOP SEVRE ET BELLE, COOPERATIVE DE MATHA, EI.BOTET, FREDON-NA, GROUPE CA17-CA79, LYCEE AGRICOLE XAVIER BERNARD, NEOLIS, OCEALIA, SOUFFLET AGRICULTURE, TERRE ATLANTIQUE, TERRES INOVIA.