



Kiwi

N°04
02/03/2023



Animateur filière

Emmanuelle MARCHESAN
FREDON 47
e.marchesanfredonaqui@laposte.net

Directeur de publication

Luc SERVANT
Président de la Chambre
Régionale Nouvelle-Aquitaine
Boulevard des Arcades
87060 LIMOGES Cedex 2
accueil@na.chambagri.fr

Supervision

DRAAF
Service Régional
de l'Alimentation
Nouvelle-Aquitaine
22 Rue des Pénitents Blancs
87000 LIMOGES

Bulletin disponible sur bsv.na.chambagri.fr et sur le site de la DRAAF draaf.nouvelle-aquitaine.agriculture.gouv.fr/Bulletin-de-sante-du-vegetal

Recevez le Bulletin de votre choix **GRATUITEMENT**
en cliquant sur [Formulaire d'abonnement au BSV](#)

Consultez les **événements agro-écologiques** près de chez vous !

Ce qu'il faut retenir

Kiwi

- **PSA** : les parcelles sont à surveiller. La taille constitue une période à risque.
- **Cochenille** : période propice au repérage des foyers de cochenilles.

Note nationale biodiversité : Vers de terre et santé des agrosystèmes.



La note est disponible sur le lien suivant : [Note nationale biodiversité](#)

Reproduction intégrale
de ce bulletin autorisée.

Reproduction partielle autorisée
avec la mention « extrait du
bulletin de santé du végétal
Nouvelle-Aquitaine Kiwi N°X du
JJ/MM/AA »



• Données météorologiques

Les températures enregistrées depuis le dernier bulletin ont été supérieures aux normales de saison jusqu'au 22 février. Les 27 et 28 février elles ont été inférieures de 5 à 6°C aux moyennes. Des pluies sont intervenues entre le 22 et le 25 février apportant 11 à 67 mm selon les secteurs.

Pour les prochains jours les températures annoncées sont inférieures aux valeurs de saison et des pluies sont prévues à partir du début de semaine prochaine.

Prévisions du 3 au 9 mars (source : MétéoFrance)

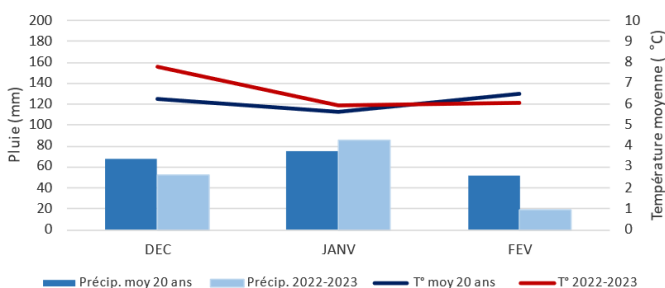
	VENDREDI 03	SAMEDI 04	DIMANCHE 05	LUNDI 06	MARDI 07	MERCREDI 08	JEUDI 09
Ste Livrade sur Lot (47)	-3° / 12° ⬇️ 10 km/h	2° / 13° ⬇️ 10 km/h	-1° / 13° ⬇️ 10 km/h	0° / 9° ➤ 15 km/h	1° / 11° ➤ 20 km/h 50 km/h	2° / 11° ➤ 15 km/h	4° / 16° ➤ 15 km/h 40 km/h
Pompignac (33)	2° / 10° ➤ 10 km/h	2° / 12° ⬇️ 10 km/h	1° / 12° ⬇️ 10 km/h	0° / 10° ➤ 10 km/h	2° / 12° ➤ 20 km/h 50 km/h	2° / 10° ⬇️ 15 km/h	5° / 16° ➤ 20 km/h 45 km/h
Bergerac (24)	-4° / 12° ⬇️ 10 km/h	1° / 14° ⬇️ 10 km/h	-4° / 13° ⬇️ 10 km/h	-3° / 11° ➤ 15 km/h	-1° / 12° ➤ 15 km/h 50 km/h	-1° / 10° ⬇️ 15 km/h	3° / 16° ➤ 15 km/h 40 km/h
Jonzac (17)	-2° / 11° ➤ 10 km/h	3° / 12° ➤ 15 km/h	-2° / 11° ➤ 15 km/h	1° / 9° ⬇️ 10 km/h	2° / 11° ➤ 20 km/h 50 km/h	0° / 10° ⬇️ 20 km/h	4° / 15° ⬇️ 15 km/h 50 km/h
Orthez (64)	0° / 11° ➤ 10 km/h	1° / 12° ⬇️ 10 km/h	0° / 13° ⬇️ 10 km/h	1° / 12° ⬇️ 10 km/h	2° / 13° ⬇️ 15 km/h 50 km/h	3° / 13° ⬇️ 15 km/h	6° / 17° ➤ 15 km/h

• Point climatique hiver 2022-2023

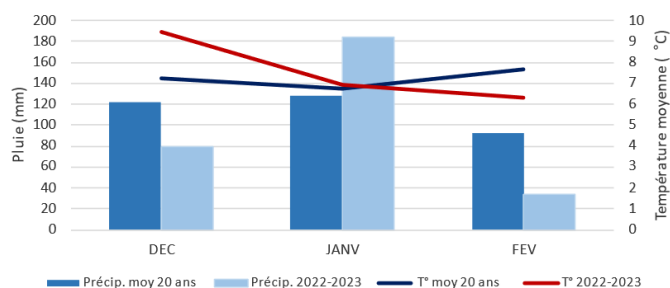
La température moyenne de l'hiver météorologique (décembre à février) 2022-2023 a été proche de la moyenne de ces 20 dernières années (+0.1 à +0.8°C par rapport à la moyenne). En décembre, la température moyenne mensuelle a été supérieure de 0.9 à 2.2°C à la moyenne avec les températures les plus chaudes enregistrées au cours de la dernière décade. En janvier, elle a été proche de la moyenne mais le mois a été très contrasté avec des températures supérieures aux normales durant la première quinzaine et des températures inférieures aux valeurs de saison durant la deuxième quinzaine. En février, elle a été proche de la moyenne à inférieure selon les secteurs.

Les précipitations ont été déficitaires en décembre, supérieures à la moyenne en janvier et de nouveau déficitaires en février avec seulement 2 à 3 jours de pluie enregistrés sur le mois accentuant le déficit pluviométrique.

Données météo du poste de Sainte-Livrade-sur-Lot (47)
Hiver 2022-2023 et moyenne sur 20 ans



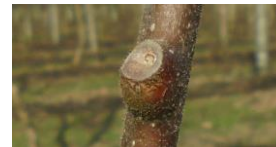
Données météo du poste de Oeyreluy (40)
Hiver 2022-2023 et moyenne sur 20 ans



Fin février, on ne note pas encore d'évolution au niveau des stades phénologiques sur Hayward.

• Stades phénologiques

Stade « bourgeon d'hiver » (BBCH 00) sur Hayward.



« Bourgeon d'hiver »

(Crédit Photo : E. Marchesan – FREDON 47)

• *Pseudomonas syringae* pv. *Actinidiae* (PSA)

Quelques écoulements d'exsudat rougeâtre sont observés depuis début février sur des pieds ayant présenté des symptômes l'année dernière. On ne note pas de progression des symptômes.

Evaluation du risque

Les opérations de taille et d'attachage des cannes provoquent de nombreuses plaies qui rendent les risques de contaminations par la bactériose du kiwi possibles.

Le temps sec n'est pas propice au développement de la bactérie mais les conditions pourraient devenir favorables à partir de la semaine prochaine si les pluies annoncées se confirment.

Les parcelles sont à surveiller, notamment les variétés précoces.



Écoulement d'exsudat rougeâtre

(Crédit Photo : E. Marchesan – FREDON 47)

Mesures prophylactiques :

Afin de limiter les risques de contaminations, il faut éviter (dans la mesure du possible) de tailler par temps humide, veiller à désinfecter régulièrement le matériel de taille (trempage dans de l'alcool à 70°, alcool à brûler...), tailler en dernier les parcelles et les arbres contaminés et organiser les chantiers de taille afin de protéger rapidement les plaies occasionnées.

• Cochenille blanche du mûrier

La période hivernale est propice au repérage des foyers de cochenilles (Cf. BSV n°2 du 02/02/23).

Mesures prophylactiques :

La prophylaxie passe par l'élimination et la destruction des branches les plus envahies. Un décapage mécanique à la lance (eau sous pression) et/ou par brosse à charpentières et des troncs atteints permet d'éliminer une partie des cochenilles.



Méthodes alternatives. Des produits de biocontrôle existent :

Les produits de biocontrôle sont listés dans la Note de service DGAL/SDQPV consultable en cliquant sur ce lien : [liste des produits de biocontrôle](#)

• Xylébore disparate

L'essaimage des adultes s'effectue de façon très étalée et discontinue (février à mai). Il a lieu aux heures les plus chaudes de la journée, lorsque la température atteint au moins 18°C (Cf. cycle biologique dans le BSV n°2 du 02/02/23).

Aucune capture n'a été enregistrée jusqu'à présent.

Evaluation du risque

Les températures ne sont actuellement pas favorables aux émergences des adultes.

Mesures prophylactiques :

Les mesures prophylactiques sont à privilégier, la taille et la destruction des bois attaqués en les brûlant sont une précaution indispensable.

Il est également nécessaire, en parallèle, d'essayer d'agir sur les « causes » qui favorisent les attaques de xylébore (présence de mouillères, carences...) par des aménagements et/ou méthodes culturales adaptées.

Dans les situations à forte pression, il est possible de recourir au piégeage massif en installant 8 pièges par hectare. La mise en place de ces derniers a dû être réalisée.

- **Auxiliaires**

Les auxiliaires sont encore très discrets mais on peut actuellement observer la présence de petites araignées qui sont des prédateurs généralistes. Des acariens prédateurs tels que *Trombidium sp* sont également notés sur certaines parcelles.



Trombidium sp

(Crédit Photo : E. Marchesan – FREDON 47)

Les structures partenaires dans la réalisation des observations nécessaires à l'élaboration du Bulletin de santé du végétal Nouvelle-Aquitaine Kiwi sont les suivantes : Cadralbret, CDA 47, FREDON 47, FDGDON 64, Garlanpy, SAPA Rouquette, SCAAP Kiwifruits de France, Vallée du Lot

Ce bulletin est produit à partir d'observations ponctuelles réalisées sur un réseau de parcelles. S'il donne une tendance de la situation sanitaire régionale, celle-ci ne peut pas être transposée telle quelle à chacune des parcelles. La Chambre Régionale d'Agriculture Nouvelle-Aquitaine dégage donc toute responsabilité quant aux décisions prises par les agriculteurs pour la protection de leurs cultures. Celle-ci se décide sur la base des observations que chacun réalise sur ses parcelles et s'appuie le cas échéant sur les préconisations issues de bulletins techniques (la traçabilité des observations est nécessaire).

" Action du plan Ecophyto piloté par les ministères en charge de l'agriculture, de l'écologie, de la santé et de la recherche, avec l'appui technique et financier de l'Office français de la Biodiversité ".