



## Kiwi

**N°04**  
**06/03/2025**



**Animateur filière**  
Emmanuelle MARCHESAN  
**FREDON 47**  
e.marchesanfredonaqui@laposte.net

**Directeur de publication**  
Luc SERVANT  
Président de la Chambre Régionale Nouvelle-Aquitaine  
Boulevard des Arcades  
87060 LIMOGES Cedex 2  
accueil@na.chambagri.fr

**Supervision**  
DRAAF  
Service Régional de l'Alimentation Nouvelle-Aquitaine  
22 Rue des Pénitents Blancs  
87000 LIMOGES

*Reproduction intégrale de ce bulletin autorisée.  
Reproduction partielle autorisée avec la mention « extrait du bulletin de santé du végétal Nouvelle-Aquitaine Kiwi N°X du JJ/MM/AA »*



Bulletin disponible sur [bsv.na.chambagri.fr](https://bsv.na.chambagri.fr) et sur le site de la DRAAF [draaf.nouvelle-aquitaine.agriculture.gouv.fr/Bulletin-de-sante-du-vegetal](https://draaf.nouvelle-aquitaine.agriculture.gouv.fr/Bulletin-de-sante-du-vegetal)

**Recevez le Bulletin de votre choix GRATUITEMENT en cliquant sur [Formulaire d'abonnement au BSV](#)**

Consultez les **[événements agro-écologiques](#)** près de chez vous !

## Ce qu'il faut retenir

(Cliquez sur les titres pour accéder directement aux paragraphes)

### Kiwi

- **PSA** : les parcelles sont à surveiller.

## • Données météorologiques

Depuis le dernier bulletin, les températures moyennes sont restées supérieures à proches des valeurs de saison, exceptés les 1<sup>er</sup> et 2 mars où elles ont été inférieures avec des températures minimales négatives (-0.2 à -2.4°C) enregistrées localement. Des pluies sont intervenues entre le 22 et le 27 février apportant 7 à 54 mm selon les postes.

Pour les prochains jours, les températures resteront douces mais elles devraient baisser dans le courant de la semaine prochaine. Un temps perturbé est annoncé à partir de cette fin de semaine.

### Prévisions du 7 au 13 mars (source : MétéoFrance)

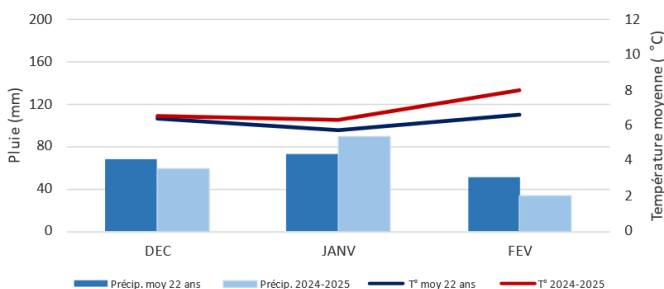
	VENDREDI 07	SAMEDI 08	DIMANCHE 09	LUNDI 10	MARDI 11	MERCREDI 12	JEUDI 13
<b>Ste Livrade sur Lot (47)</b>	9° / 20° ▼ 30 km/h 55 km/h	11° / 20° ▼ 40 km/h 75 km/h	10° / 16° ▼ 15 km/h 60 km/h	6° / 15° ▼ 10 km/h	4° / 15° ▶ 10 km/h	5° / 10° ▼ 15 km/h	2° / 11° ▼ 15 km/h
<b>Pompignac (33)</b>	10° / 19° ▼ 25 km/h 45 km/h	12° / 19° ▼ 30 km/h 60 km/h	11° / 14° ▼ 10 km/h	6° / 16° ▶ 10 km/h	6° / 15° ▶ 10 km/h	5° / 10° ▼ 15 km/h	2° / 9° ▶ 15 km/h
<b>Bergerac (24)</b>	8° / 20° ▼ 25 km/h 45 km/h	11° / 20° ▼ 35 km/h 70 km/h	10° / 14° ▼ 20 km/h 50 km/h	6° / 16° ▼ 5 km/h	4° / 16° ▶ 10 km/h	6° / 10° ▼ 15 km/h	3° / 10° ▼ 15 km/h
<b>Jonzac (17)</b>	11° / 19° ▼ 25 km/h 50 km/h	12° / 20° ▼ 30 km/h 55 km/h	11° / 16° ▼ 15 km/h	6° / 16° ▶ 10 km/h	4° / 17° ▼ 10 km/h	4° / 9° ▶ 20 km/h	2° / 8° ▶ 20 km/h
<b>Orthez (64)</b>	5° / 23° ◀ 10 km/h	9° / 23° ◀ 15 km/h	9° / 19° ▼ 10 km/h	6° / 17° ▶ 10 km/h	7° / 15° ▶ 15 km/h	6° / 11° ◀ 15 km/h	2° / 11° ◀ 15 km/h

## • Point climatique hiver 2024-2025

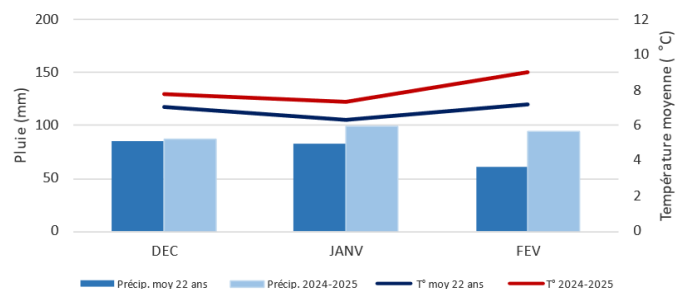
La température moyenne de l'hiver météorologique (décembre à février) 2024-2025 a été supérieure de 0.7 à 1.3°C par rapport à la moyenne de ces 20 dernières années. En décembre, la température moyenne mensuelle a été supérieure à la moyenne de 0.2 à 0.7°C, en janvier de 0.6 à 1.4°C et en février de 1 à 1.8°C.

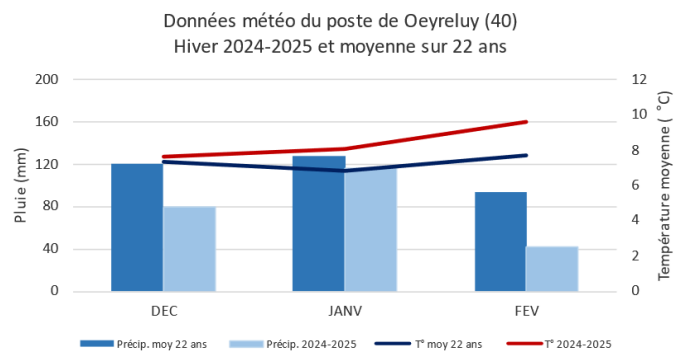
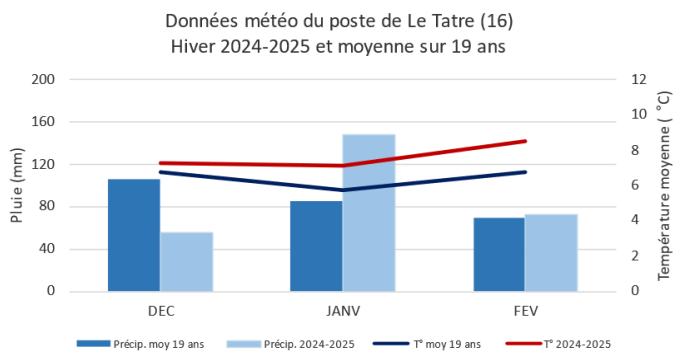
Les précipitations enregistrées en décembre ont été proches de la moyenne en Gironde et en Lot-et-Garonne et déficitaires dans les Landes, les Pyrénées-Atlantiques et les Charentes. En Janvier, elles ont été proches de la moyenne excepté sur le secteur des Charentes où elles ont été excédentaires. En février, elles ont été excédentaires sur la Gironde, proches de moyenne sur les Charentes et déficitaires sur les autres secteurs.

Données météo du poste de Sainte-Livrade-sur-Lot (47)  
Hiver 2024-2025 et moyenne sur 22 ans



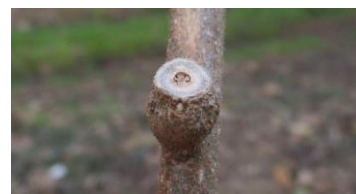
Données météo du poste de Pompignac (33)  
Hiver 2024-2025 et moyenne sur 22 ans





## • Stades phénologiques

**Hayward** : stade « bourgeon d'hiver » (BBCH 00) dominant en Lot-et-Garonne.



« Bourgeon d'hiver »

(Crédit Photo : E. Marchesan – FREDON 47)

## • PSA (*Pseudomonas syringae* pv. *actinidiae*)

En sortie d'hiver-début de printemps la bactérie se manifeste par des écoulements d'exsudat sur les troncs et charpentières. Les variétés précoces (kiwi à chair jaune, kiwi vert précoce et pieds mâles de Hayward) sont particulièrement sensibles.

Quelques écoulements d'exsudat rougeâtre sont observés depuis la semaine dernière sur des pieds ayant présenté des symptômes l'année dernière.



Écoulements d'exsudat rougeâtre

(Crédit Photo : E. Marchesan – FREDON 47)

### Evaluation du risque

Les opérations de taille et d'attachage des cannes provoquent de nombreuses plaies qui rendent les risques de contaminations par la bactériose du kiwi possibles.

Le temps sec n'est pas propice au développement de la bactérie mais les conditions pourraient devenir favorables avec les pluies annoncées à partir de cette fin de semaine.

Les parcelles sont à surveiller, notamment les variétés précoces.

### Mesures prophylactiques :

Afin de limiter les risques de contaminations, il faut éviter (dans la mesure du possible) de tailler par temps humide, veiller à désinfecter régulièrement le matériel de taille (trempage dans de l'alcool à 70°, alcool à brûler...), tailler en dernier les parcelles et les arbres contaminés et organiser les chantiers de taille afin de protéger rapidement les plaies occasionnées.

📖 Consultez la fiche « [Bactérie responsable du chancre bactérien du kiwi \(PSA\)](#) » du Guide de l'Observateur

- **Cochenille blanche du mûrier**

La période hivernale est propice au repérage des foyers de cochenilles (Cf. [BSV n°2 du 06/02/25](#)).

**Mesures prophylactiques :**

La prophylaxie passe par l'élimination et la destruction des branches les plus envahies. Un décapage mécanique à la lance (eau sous pression) et/ou par brossage des charpentières et des troncs atteints permet d'éliminer une partie des cochenilles.



**Méthodes alternatives. Des produits de biocontrôle existent :**

Les produits de biocontrôle sont listés dans la Note de service DGAL/SDSPV consultable en cliquant sur ce lien : [liste des produits de biocontrôle](#)

📖 **Consultez la fiche « [Cochenilles](#) » du Guide de l'Observateur**

- **Xylébore disparate (*Xyleborus dispar*)**

L'essaimage des adultes s'effectue de façon très étalée et discontinue (février à mai). Il a lieu aux heures les plus chaudes de la journée, lorsque la température atteint au moins 18°C (voir le cycle biologique dans le [BSV n°2 du 06/02/25](#)).

**Evaluation du risque**

Les températures en cours pourraient être favorables aux émergences des adultes.

**Mesures prophylactiques :**

Les mesures prophylactiques sont à privilégier, la taille et la destruction des bois attaqués en les brûlant sont une précaution indispensable.

Il est également nécessaire, en parallèle, d'essayer d'agir sur les « causes » qui favorisent les attaques de xylébore (présence de mouillères, carences...) par des aménagements et/ou méthodes culturales adaptées.

📖 **Consultez la fiche « [Les insectes xylophages](#) » du Guide de l'Observateur**






- **Auxiliaires**

A cette période l'année, on observe principalement des araignées qui sont des prédateurs généralistes. La présence d'acariens prédateurs du genre *Trombidium* est également notée sur certaines parcelles.

📖 **Consultez la fiche « [Les auxiliaires](#) » du Guide de l'Observateur**

- **Seuils de sensibilité au gel**

**Sensibilité au gel : stades phénologiques et seuils critiques**

					
	<b>Stade B</b> Bourre visible	<b>Stade C</b> Nervures visibles	<b>Stade D</b> Feuilles étalées	<b>Stade E</b> Boutons floraux visibles	<b>Stade F</b> Début floraison
<b>Kiwi</b>	- 2°C	- 1°C	- 0.5°C	- 0.5°C	0°C

Source seuils critiques INRA - CTIFL

Remarque : les seuils retenus ont été déterminés à partir d'anciennes variétés, compte tenu de l'arrivée de nombreuses nouvelles variétés, ces seuils ne sont qu'indicatifs.

## • Notes nationales biodiversité

Les notes sont accessibles en cliquant sur les images ci-dessous.



### Guide de l'observateur Fruits à pépins pour vous aider

Un Guide de l'Observateur fruits à pépins a été édité par le réseau des BSV Arboriculture fruitière Nouvelle-Aquitaine. Il permet de mettre en place des observations sur votre exploitation, avec des protocoles d'observations pour chaque pathogène, des détails et photos d'identifications, des astuces d'observations et des éléments de comparaison avec d'autres pathogènes. Vous y trouverez aussi des informations sur les facteurs favorisant le pathogène et les méthodes prophylactiques à mettre en place pour limiter l'installation ou le développement du pathogène. Ce guide est composé à la fois :

- de fiches générales qui rappellent les bonnes pratiques d'observations, les outils d'aides à l'analyse de risque (modèles, grille de risques...),
- de fiches individuelles par bio-agresseur qui permettent d'identifier les bio-agresseurs et leurs symptômes, d'éviter les confusions, .... pour affiner l'analyse de risque et la gestion des parcelles.

Vous pouvez **télécharger le guide complet et/ou les fiches individualisées par pathogène** : [Guide observateur fruits à pépins](#)

**Les structures partenaires dans la réalisation des observations nécessaires à l'élaboration du Bulletin de santé du végétal Nouvelle-Aquitaine Kiwi sont les suivantes** : Cadralbret, CDA 47, FREDON 47, FREDON 64, Garlanpy, Vergers Cancel, Les 3 domaines, SCAAP Kiwifruits de France, Vallée du Lot

*Ce bulletin est produit à partir d'observations ponctuelles réalisées sur un réseau de parcelles. S'il donne une tendance de la situation sanitaire régionale, celle-ci ne peut pas être transposée telle quelle à chacune des parcelles. La Chambre Régionale d'Agriculture Nouvelle-Aquitaine dégage donc toute responsabilité quant aux décisions prises par les agriculteurs pour la protection de leurs cultures. Celle-ci se décide sur la base des observations que chacun réalise sur ses parcelles et s'appuie le cas échéant sur les préconisations issues de bulletins techniques (la traçabilité des observations est nécessaire).*

*" Action du plan Ecophyto piloté par les ministères en charge de l'agriculture, de l'écologie, de la santé et de la recherche, avec l'appui technique et financier de l'Office français de la Biodiversité ".*