



**N°08**  
**07/08/2024**



### Animateurs filière

Jessica Rodriguez

**FREDON**

**Nouvelle-Aquitaine**

[jessica.rodriguez@fredon-na.fr](mailto:jessica.rodriguez@fredon-na.fr)

Thierry BONNET

**CT2F**

[thierry.bonnet@ct2f.fr](mailto:thierry.bonnet@ct2f.fr)

### Directeur de publication

Luc SERVANT

Président de la Chambre

Régionale Nouvelle-Aquitaine

Boulevard des Arcades

87060 LIMOGES Cedex 2

[accueil@na.chambagri.fr](mailto:accueil@na.chambagri.fr)

### Supervision

DRAAF

Service Régional

de l'Alimentation

Nouvelle-Aquitaine

22 Rue des Pénitents Blancs

87000 LIMOGES

Supervision site de Poitiers

Reproduction intégrale

de ce bulletin autorisé.

Reproduction partielle

autorisée avec la mention

« extrait du bulletin de santé

du végétal National Tabac N°08

du 07/08/24 »



Bulletin disponible sur les sites CRA : [bsv.na.chambagri.fr](http://bsv.na.chambagri.fr) [www.mp.chambagri.fr](http://www.mp.chambagri.fr)  
<https://grandest.chambre-agriculture.fr/productions-agricoles/ecophyto/bulletins-de-sante-du-vegetal/>

et sur les sites des DRAAF Nouvelle-Aquitaine et Grand-Est  
[draaf.nouvelle-aquitaine.agriculture.gouv.fr/Bulletin-de-sante-du-vegetal](http://draaf.nouvelle-aquitaine.agriculture.gouv.fr/Bulletin-de-sante-du-vegetal)  
<https://draaf.grand-est.agriculture.gouv.fr/Surveillance-des-organismes>

**Recevez le Bulletin de votre choix GRATUITEMENT :**  
**Nouvelle-Aquitaine : Formulaire d'abonnement au BSV**  
**Occitanie : [www.bsv.occitanie.chambagri.fr](http://www.bsv.occitanie.chambagri.fr)**  
**Grand-Est : Abonnement aux BSV**

Consultez les **événements agro-écologiques** près de chez vous !

## Ce qu'il faut retenir

**Situation météorologique** ([cliquer ici pour accéder au paragraphe](#))

**Stade de la culture** ([cliquer ici pour accéder au paragraphe](#))

- **Stades** : les stades de production de plants varient de montaison (BBCH 5010) à début de récolte tabac Virginie (20%) (BBCH 9002).

**Observations parasitaires** ([cliquer ici pour accéder au paragraphe](#))

- **Viroses AMV, CMV, TMV et PVY** : toujours présentes depuis le dernier BSV.
- **Mildiou** : nombreux symptômes sur quelques secteurs. Restez vigilants.
- **Alternariose** : faibles dégâts mais toujours actif.
- **Sclérotinia** : pression importante en Bas-Rhin (67). A surveiller.
- **Pucerons** : toujours aussi actifs, mais régulés par les auxiliaires.
- **Punaises** : toujours présentes avec quelques dégâts.
- **Noctuelles terricoles et défoliatrices** : pression moyenne avec quelques dégâts.
- **Altises, Epitrix** : en baisse sur quelques secteurs.

**Parasites** ([cliquer ici pour accéder au paragraphe](#))

- **Orobanche rameuse** : pression forte sur quelques secteurs.

**Adventices** ([cliquer ici pour accéder au paragraphe](#))

**Réseau de piégeage** ([cliquer ici pour accéder au paragraphe](#))

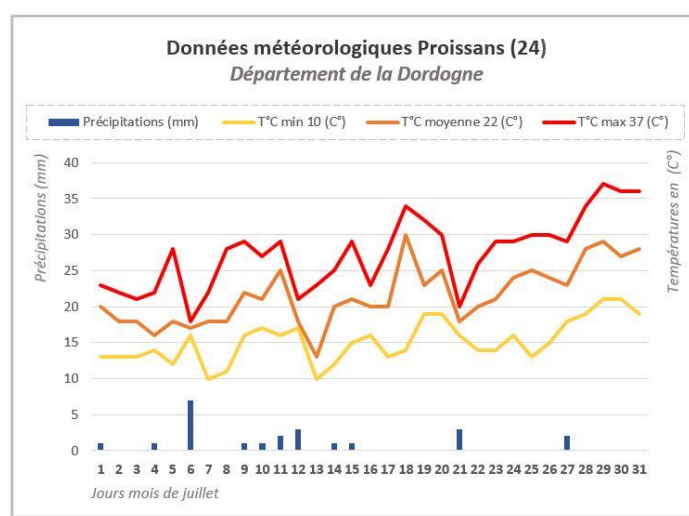
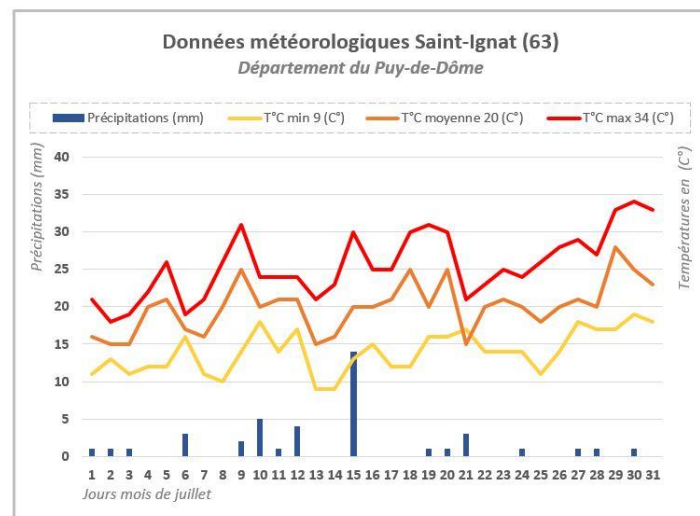
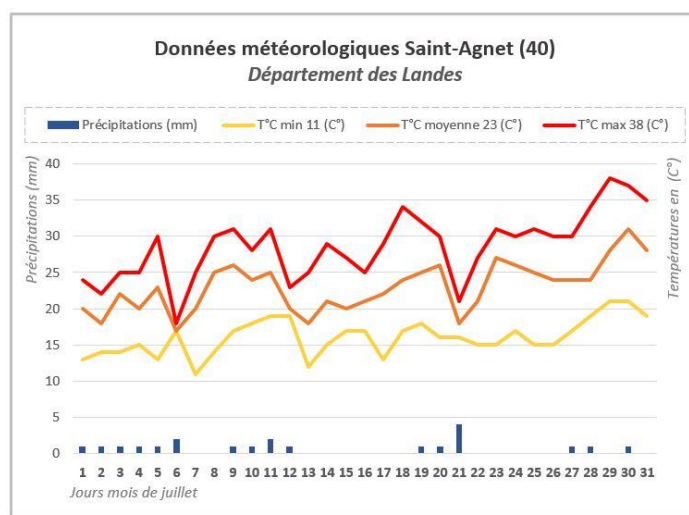
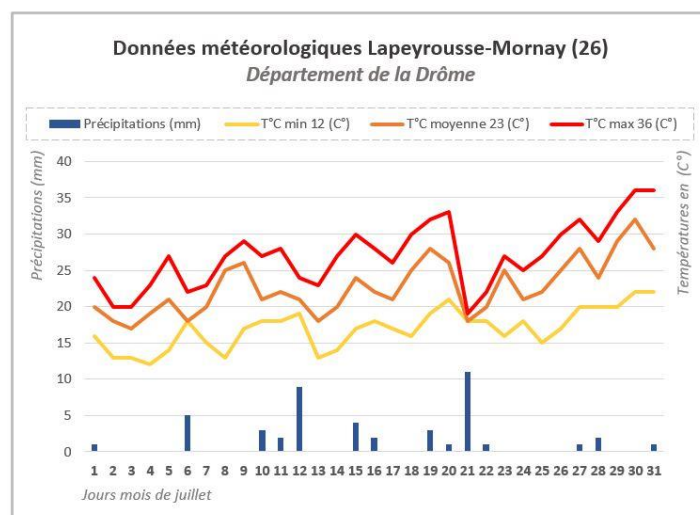
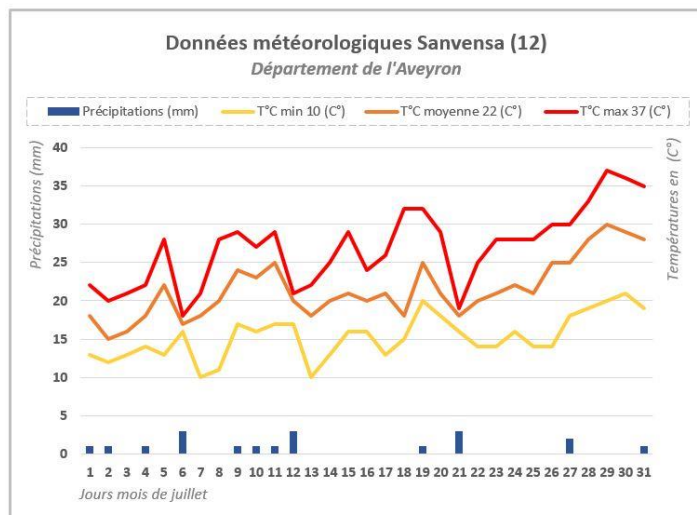
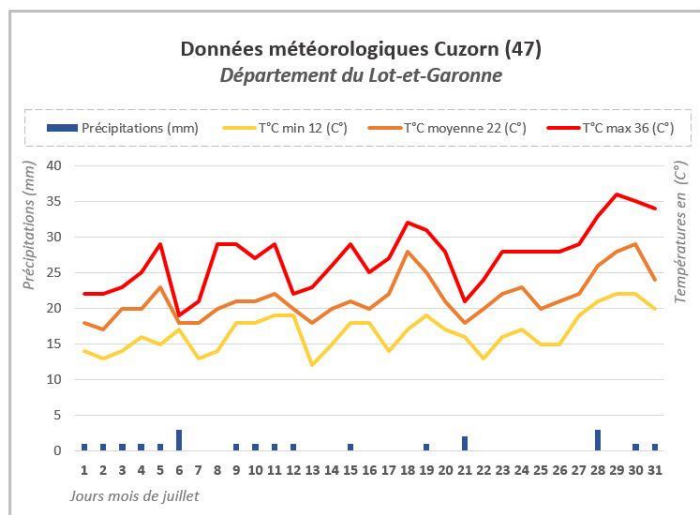
- **Agrotis segetum** : plusieurs captures en parcelle de référence dans le secteur de Saint-Ignat (63).

**Notes nationales et informations** ([cliquer ici pour accéder au paragraphe](#))

- **Auxiliaires du Tabac** : diversité d'individus observés.

# Situation météorologique

**A retenir de la période précédente :** le mois de juillet a été très chaud avec des températures maximales autour des 37°C. On note des températures minimales de 9°C et des moyennes allant de 21°C à 23°C dans certains départements, associées à très peu de passages pluvieux et orageux. On observe des températures fraîches en matinée et en soirée et des températures plus chaudes l'après-midi à part durant la semaine 31 où l'on note de fortes chaleurs.



**Graphiques des précipitations et des températures des parcelles de référence de la zone Sud**  
Réalisation : Maud DELAUDAUD - TRADITAB et Jessica RODRIGUEZ - FREDON NA

Prévisions pour la période à venir (août 2024 – Source Météo France) :

	MARDI 06	MERCREDI 07	JEUDI 08	VENDREDI 09	SAMEDI 10	DIMANCHE 11	LUNDI 12
Proissans (24)	 16° / 31° ▶ 10 km/h	 19° / 29° ◀ 10 km/h	 16° / 32° ↻ 5 km/h	 15° / 32° ◀ 10 km/h	 16° / 34° ▶ 5 km/h	 18° / 36° ▶ 15 km/h	 19° / 30° ▶ 10 km/h
Saint-Agnet (40)	 19° / 29° ▶ 20 km/h	 20° / 28° ◀ 15 km/h	 20° / 32° ▼ 10 km/h	 18° / 30° ▼ 10 km/h	 16° / 31° ▼ 10 km/h	 20° / 35° ▶ 15 km/h	 18° / 28° ▶ 15 km/h
Cuzorn (47)	 17° / 32° ◀ 10 km/h	 19° / 30° ◀ 10 km/h	 18° / 32° ◀ 10 km/h	 18° / 32° ◀ 10 km/h	 18° / 34° ▼ 5 km/h	 20° / 35° ▶ 15 km/h	 20° / 30° ◀ 10 km/h
Saint-Ignat (63)	 14° / 32° ▶ 10 km/h	 19° / 30° ◀ 15 km/h	 14° / 28° ↻ 5 km/h	 13° / 32° ↻ 5 km/h	 14° / 31° ◀ 5 km/h	 15° / 32° ▶ 10 km/h	 20° / 32° ▶ 10 km/h
Lapeyrouse-Mornay (26)	 15° / 34° ▶ 5 km/h	 20° / 33° ▼ 10 km/h	 18° / 32° ▼ 15 km/h	 18° / 33° ▼ 15 km/h	 19° / 33° ▼ 15 km/h	 19° / 36° ◀ 20 km/h 45 km/h	 22° / 34° ◀ 25 km/h 55 km/h
Sanvensa (12)	 17° / 31° ▶ 15 km/h	 19° / 29° ▶ 10 km/h	 19° / 30° ▶ 5 km/h	 17° / 31° ◀ 10 km/h	 17° / 33° ◀ 10 km/h	 21° / 34° ▶ 20 km/h 45 km/h	 20° / 29° ▶ 15 km/h

## Stade de la culture

- Parcelles de référence

D'une manière générale, l'ensemble des plants est sain, et l'on observe une certaine hétérogénéité sur les parcelles. On note que certaines parcelles sont en cours de récolte et d'autres varient entre le stade 1<sup>ère</sup> fleur ouverte et l'écimage dans de nombreux secteurs. Pour la parcelle de Cuzorn (47), on note en Virginie que le 1<sup>er</sup> passage de récolte des feuilles basses est fait, les cutters sont en cours et le Burley est en cours d'écimage.

Les différents stades sont synthétisés dans le tableau qui suit :

Stade	Parcelles de référence	
1ère fleur ouverte (BBCH 6000)	- Mussig (67) - Saint-Ignat (63)	- Sanvensa (12)
50% des fleurs ouvertes (BBCH 6050)	- Saint-Agnet (40) - Brissac (49)	- Frontenay (79) - Beaufort (38)
Début Récolte Tabac Virginie (20%) (BBCH 9002)	- Lapeyrouse-Mornay (26)	- Cuzorn (47)

Parcelles concernées	Ravageurs	Maladies
Frontenay (79)		Le mildiou est toujours présent sur la parcelle.
Adventices / Orobanche		
Toutes les parcelles	On note la levée des adventices dans plusieurs secteurs ainsi qu'une forte pression d'orobanche sur Mussig (67) et Frontenay (79).	



**Début de floraison et de récolte de Virginie (à gauche et à droite)**  
(Crédit Photos : L. GATARD – CT2F)

## • Tour de plaine

Les plants sont sains et l'écimage est en cours dans la plupart des secteurs. Pour le département du Puy-de-Dôme (63), on note cependant des stades irréguliers selon les parcelles allant du stade montaison au tabac écimé. On note en Lot-et-Garonne (47) et dans les Landes (40) que certaines des zones sont fleuries et d'autres en montaison avec une certaine difficulté de trouver le bon stade. Sur ces départements on note que les tabacs souffrent de la chaleur avec des feuilles basses jaunes et des retards d'arrosage. Les différents stades sont synthétisés dans le tableau qui suit :

Stade	Parcelles tour de plaine	
Montaison (BBCH 5010)	- Lot-et-Garonne (47)	- Puy-de-Dôme (63)
Dégagement des boutons floraux (BBCH 5500)	- Puy-de-Dôme (63) - Maine-et-Loire (49)	- Lot (46) - Vienne (86)
1ère fleur ouverte (BBCH 6000)	- Landes (40)	
50% des fleurs ouvertes (BBCH 6050)	- Isère (38)	
Début Récolte Tabac Virginie (20%) (BBCH 9002)	- Isère (38)	- Bas-Rhin (67)

Parcelles concernées	Ravageurs	Maladies
Lot (46)	On note quelques dégâts de sauterelles sur 10 ha et des altises sur 3 à 4 ha.	
Bas-Rhin (67)		On observe du sclérotinia, du mildiou et des virus AMV, CMV, TMV et PVY.
Maine et Loire (49) et Vienne (86)	Quelques attaques de punaises.	Quelques attaques de mildiou.
Adventices / Orobanche		
Toutes les parcelles	On note la levée des adventices dans plusieurs secteurs ainsi qu'une forte pression d'orobanche sur Isère (38), Maine-et-Loire (49), Vienne (86) et Bas-Rhin (67).	



**Début de floraison et écimage mécanique (à gauche et à droite)**  
(Crédit Photos : L. GATARD – CT2F)

**Ce BSV a été rédigé avec des informations collectées sur 9 parcelles de références et sur l'équivalent de 805 ha pour les tours de plaine.**

## Observations des maladies

### • Les Viroses AMV, CMV, TMV et PVY

Situation sur le terrain	Parcelle de référence	
Secteurs concernés :	Fréquence en %	Dégâts de - à + de 20%
Beaufort (38) et Lapeyrouse-Mornay (26)	<b>1 %</b> des plants avec des viroses AMV, CMV, TMV et <b>2 %</b> avec du virus PVY	
Sanvensa (12)	Traces identifiées sur <b>1 %</b> des plants de virus PVY et de <b>2 %</b> pour les viroses AMV, CMV et TMV	
Saint-Ignat (63)	Traces identifiées sur <b>1 %</b> des plants de viroses AMV, CMV, TMV	
Mussig (67)	<b>6 %</b> des plants avec des viroses AMV, CMV, TMV et <b>7 %</b> avec du virus PVY	

Situation sur le terrain	Tour de plaine	
Secteurs concernés :	Fréquence en ha	Dégâts de - à + de 20%
Puy-de-Dôme (63)	Symptômes de viroses d'AMV, CMV, TMV sur <b>8 ha</b> et de virus PVY sur <b>1 ha</b>	
Lot (46)	Traces identifiées sur <b>8 ha</b> de viroses AMV, CMV, TMV et sur <b>3 ha</b> de virus PVY	
Bas-Rhin (67)	Présence sur <b>120 ha</b> de virus PVY à proximité de vergers ou de plants de pomme de terre	Dégâts de moins de 20% sur <b>31 ha</b> de virus AMV, CMV, TMV et sur <b>9 ha</b> de virus PVY
Isère (38)	Symptômes sur <b>1 ha</b> de virus AMV, CMV, TMV et sur <b>25 ha</b> de virus PVY	Des dégâts de moins de 20% sur <b>8,4 ha</b> de virus PVY



### Evaluation du risque

**Actuellement le niveau de pression est moyen, moins de 20% des plants sont atteints.** Restez vigilants car celles-ci affectent les tabacs en plein champ. Il n'existe pas de méthode curative efficace permettant de contrôler les virus en cours de culture. Appliquez les mesures prophylactiques permettant de limiter la propagation des virus et une lutte contre les pucerons.



### **Produits de biocontrôle et autres méthodes alternatives :**

Des substances naturelles existent. Consulter la « Liste des produits phytopharmaceutiques de biocontrôle » mise à jour régulièrement : voir en fin de bulletin (Notes nationales et informations).



**Virose PVY sur plants de tabac**  
(Crédit Photo : R. GENEVE – Oxyane)

- **Mildiou *Peronospora hyoscyami***

Situation sur le terrain	Parcelle de référence	
<b>Secteurs concernés :</b>	<b>Fréquence en %</b>	<b>Dégâts de - à + de 20%</b>
Frontenay (79)	10 % des plants	

Situation sur le terrain	Tour de plaine	
<b>Secteurs concernés :</b>	<b>Fréquence en ha</b>	<b>Dégâts de - à + de 20%</b>
Vienne (86)	Présence sur <b>25 ha</b>	Dégâts de moins de 20% sur <b>12 ha</b>
Maine-et-Loire (49)	Symptômes sur <b>16 ha</b>	Faibles dégâts de moins de 20% sur <b>5 ha</b>
Isère (38)	Traces de sa présence sur <b>15 ha</b>	Des dégâts importants de plus de 20% sur <b>62 ha</b> . Très grosse pression sur le nord (67) où les précipitations ont été plus importantes avec quelques hectares de détruits.

 **Evaluation du risque**

**Actuellement le niveau de pression est fort, plus de 20% des plantes présentent des symptômes sur les feuilles.** Le risque de multiplication du mildiou est fort avec ces conditions météorologiques très perturbées. Les irrigations et les chaleurs à venir vont permettre son développement accentuant ainsi le risque lié à cette maladie. Surveillez vos parcelles et appliquez les mesures prophylactiques nécessaires.



**Produits de biocontrôle et autres méthodes alternatives :**

Des substances naturelles existent. Consulter la « Liste des produits phytopharmaceutiques de biocontrôle » mise à jour régulièrement : voir en fin de bulletin (Notes nationales et informations).



**Dégâts de mildiou sur feuilles de tabacs**  
(Crédit Photos : L. GATARD – CT2F)

- **Alternariose *Alternaria alternata***

### **Situation sur le terrain**

En parcelle de référence, on note 2% des plants touchés par l'alternariose sur le secteur de Lapeyrouse-Mornay (26). En tour de plaine, l'alternariose est signalée dans les secteurs de l'Isère (38), Landes (40) et Puy-de-Dôme (63). On note également sa présence sur le Bas-Rhin (67) avec des dégâts de plus de 20% sur 4 ha.

### **Evaluation du risque**

**Actuellement le niveau de pression est faible, moins de 10% des plants présentent des symptômes sur feuilles.** Toutefois le risque d'apparition d'alternaria est fort avec ces conditions météorologiques alternant les périodes chaudes et des pluies. Surveillez vos parcelles et appliquez les mesures prophylactiques nécessaires.

**Alternariose sur Tabac**  
(Crédit Photo : D. SAUREL – TGA)



- **Pourriture blanche *Sclerotinia sclerotiorum***

<b>Situation sur le terrain</b>	<b>Tour de plaine</b>	
<b>Secteurs concernés :</b>	<b>Fréquence en ha</b>	<b>Dégâts de - à + de 20%</b>
Bas-Rhin (67)	Présence de quelques pieds de sclérotinia sur presque toutes les parcelles sur <b>42 ha</b> , préoccupant en vue de la date d'observation et de la campagne en cours.	Quelques dégâts de moins de 20% sur <b>9 ha</b>

### **Evaluation du risque**

**Actuellement le niveau de pression est moyen, moins de 20% des plants présentent des symptômes sur feuilles et pied.** Le risque de développement de sclérotinia est fort avec ces conditions météorologiques très perturbées. Surveillez vos parcelles et appliquez les mesures prophylactiques nécessaires.



**Pourriture blanche sur plants de tabacs**  
(Crédit Photo : D. SAUREL – TGA)



# Observations des bio-agresseurs

## • Pucerons *Myzus persicae*

Situation sur le terrain	Parcelle de référence	
Secteurs concernés :	Fréquence en %	Dégâts de - à + de 20%
Brissac (49) et Frontenay (79)	2 % des plants atteints	
Sanvensa (12)	Présence de l'ordre de 8%	
Mussig (67)	15 % des plants atteints	
Lapeyrouse-Mornay (26)	Traces de l'ordre de 1%	

Situation sur le terrain	Tour de plaine	
Secteurs concernés :	Fréquence en ha	Dégâts de - à + de 20%
Lot-et-Garonne (47)		Fréquence d'attaque de moins de 20% sur 3 ha
Isère (38) et Maine-et-Loire (49)	Traces identifiées sur 4,5 ha et 35 ha	
Puy-de-Dôme (63) et Landes (40)	Signalés allant de 2 à 4 ha	
Bas-Rhin (67)	Symptômes sur 43 ha	Faibles dégâts de moins de 20% sur 6 ha
Lot (46)	Présence faible sur 7 ha	
Vienne (86)	Traces identifiées sur 65 ha	Dégâts de moins de 20% sur 12 ha



### Evaluation du risque

Actuellement le niveau de pression est moyen, on note moins de 20% de folioles porteuses de pucerons sur les plants. Restez vigilants et surveillez-les pour détecter les foyers. Lors de vos observations, il faut également contrôler la présence et l'activité des auxiliaires naturels.



### Produits de biocontrôle et autres méthodes alternatives :

Des auxiliaires prédateurs ou parasitoïdes existent, tels que les guêpes parasitoïdes du genre **Aphidius** ou **Aphidoletes**, les nevroptères (**chrysopes** et **hémérobés**), les syrphes (**Episyrphus balteatus**), de nombreuses larves de coléoptères (**Scymnus**, **coccinelles...**) ou bien encore des champignons entomopathogènes (**Lecanicillium muscarium**). Consulter la « Liste des produits phytopharmaceutiques de biocontrôle » mise à jour régulièrement : voir en fin de bulletin (Notes nationales et informations).



Présence de pucerons sur feuille de tabac - (Crédit Photo : S. SEGUIN – Périgord Tabac)

- **Punaises (*Nezara, Halyomorpha,...*)**

<b>Situation sur le terrain</b>		<b>Parcelle de référence</b>	
<b>Secteurs concernés :</b>	<b>Fréquence en %</b>	<b>Dégâts de - à + de 20%</b>	
Saint-Ignat (63) et Saint-Agnet (40)	1% des plants		
Frontenay (79) et Brissac (49)	Premières traces de l'ordre de 1%	Des dégâts de moins de 20%	
Sanvensa (12) et Beaufort (38)	Symptômes de l'ordre de 1%		
Mussig (67)		Quelques dégâts de moins de 20%	
Lapeyrouse-Mornay (26)	Présence de l'ordre de 1%		

<b>Situation sur le terrain</b>		<b>Tour de plaine</b>	
<b>Secteurs concernés :</b>	<b>Fréquence en ha</b>	<b>Dégâts de - à + de 20%</b>	
Lot-et-Garonne (47) et Lot (46)	Présence sur 4 à 5 ha		
Puy-de-Dôme (63) et Landes (40)	Traces identifiées sur 10 ha		
Isère (38)	Signalées sur 30,5 ha	Faibles dégâts de moins de 20% sur 4 ha	
Bas-Rhin (67)		Quelques dégâts de moins de 20% sur 150 ha	
Maine-et-Loire (49)	Symptômes sur 80 ha	Fréquence d'attaque de moins de 20% sur 12 ha	
Vienne (86)	Présence sur 130 ha	Dégâts de moins de 20% sur 25 ha	



### Evaluation du risque

**Actuellement le niveau de pression est moyen, on note que moins de 20% des plants sont attaqués par les punaises.** Restez vigilants et surveillez-les pour détecter les premiers foyers.



**Œufs de punaises (à gauche), punaise adulte (au centre) et dégâts de punaises (à droite)**  
(Crédit Photo : M. DELAUAUD de TRADITAB - S. SEGUIN et C. HAUTESSERRE - Périgord Tabac)

- **Noctuelles terricoles et défoliatrices**

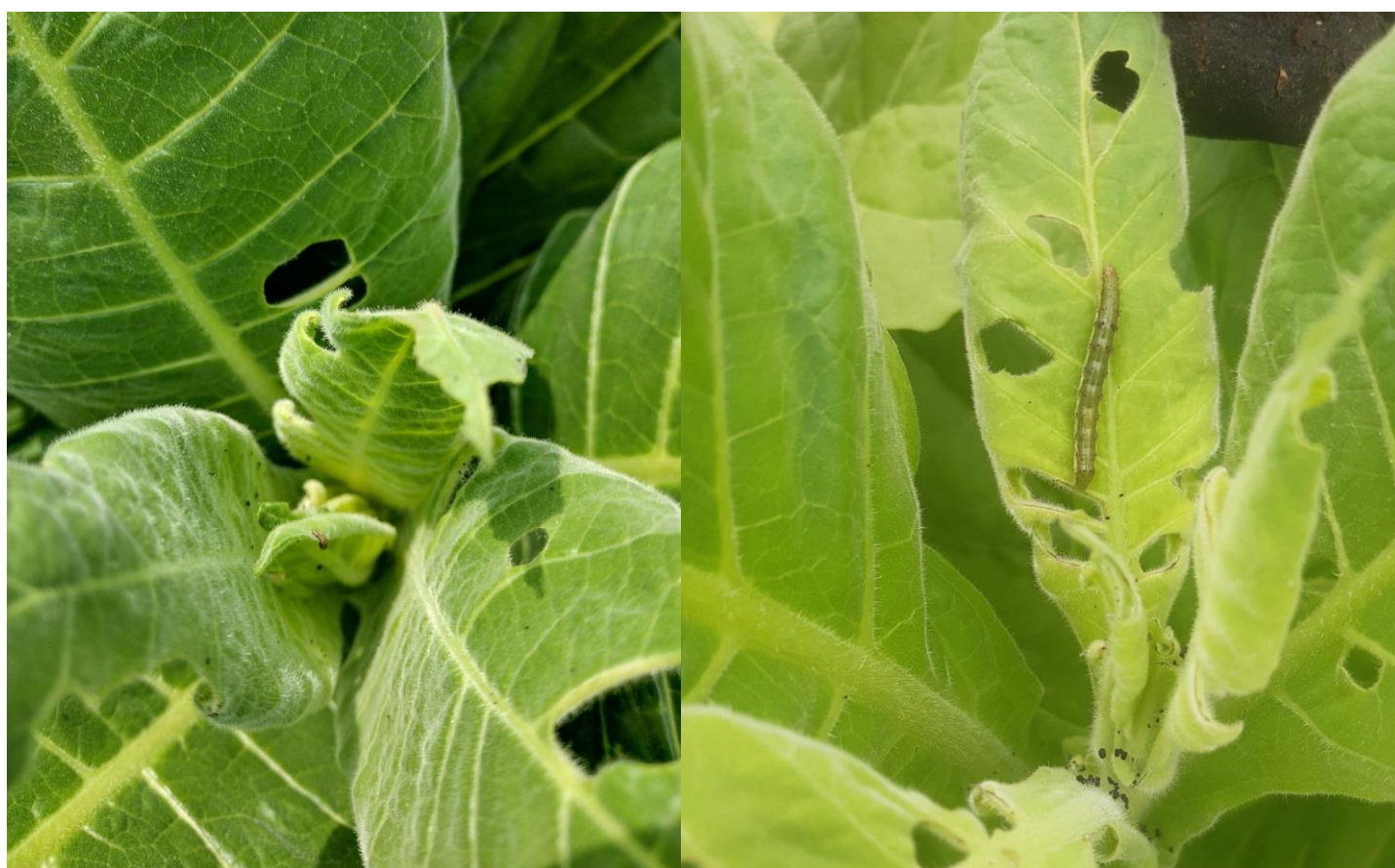
<i>Situation sur le terrain</i>	<b>Parcelle de référence</b>	
<b>Secteurs concernés :</b>	<b>Fréquence en %</b>	<b>Dégâts de - à + de 20%</b>
Saint-Agnet (40)	<b>1 %</b> des plants de chenilles défoliatrices	
Saint-Ignat (63)	Quelques apparitions de chenilles défoliatrices sur <b>1%</b> des pieds	
Sanvensa (12)	Traces de vers gris identifiées sur <b>1 ha</b>	Quelques dégâts de moins de <b>20%</b> de chenilles défoliatrices
Lapeyrouse-Mornay (26)	Dégâts liés aux noctuelles défoliatrices de l'ordre de <b>1%</b>	

<i>Situation sur le terrain</i>	<b>Tour de plaine</b>	
<b>Secteurs concernés :</b>	<b>Fréquence en ha</b>	<b>Dégâts de - à + de 20%</b>
Dordogne (24)	Traces de noctuelles défoliatrices sur <b>20 ha</b>	
Puy-de-Dôme (63) et Bas-Rhin (67)	Traces identifiées de chenilles défoliatrices sur <b>12 ha</b>	
Isère (38) et Lot (46)	Dégâts allant de <b>2 à 6 ha</b>	Faibles dégâts de moins de 20% sur <b>1 ha</b>
Lot-et-Garonne (47)		Fréquence d'attaque de moins de 20% sur <b>12 ha</b>



### Evaluation du risque


**Actuellement le niveau de pression est moyen, on note moins de 20% de plants attaqués par les noctuelles terricoles et défoliatrices.** Restez vigilants et surveillez-les pour détecter les premiers foyers.



**Dégâts de noctuelle défoliatrice (à gauche) et Noctuelle défoliatrices présente sur tabac (à droite) –**  
(Crédit Photos : R. GENEVE – Oxyane et T. BONNET – CT2F)

- **Altises *Alticinae* sp.**

Situation sur le terrain		Tour de plaine	
Secteurs concernés :	Fréquence en ha	Dégâts de - à + de 20%	
Lot-et-Garonne (47)		Quelques dégâts de moins de 20% sur <b>3 ha</b>	
Isère (38)	Traces identifiées sur <b>1,1 ha</b>	Faibles dégâts de moins de 20% sur <b>2,2 ha</b>	
Landes (40)	Symptômes sur <b>5 ha</b>		



**Evaluation du risque**

**Actuellement le niveau de pression est faible, légèrement en baisse dans certains secteurs, on note que moins de 20% des plants sont attaqués par les altises.** Restez vigilants et surveillez-les pour détecter les premiers foyers.



**Dégâts d'altises**  
(Crédit Photos : R. GENEVE - Oxyane)


## Parasites

- **Orobanche rameuse *Orobanche ramosa***

Situation sur le terrain		Parcelle de référence	
Secteurs concernés :	Fréquence en %	Dégâts de - à + de 20%	
Mussig (67)	Signalée de l'ordre de <b>1 %</b>		
Frontenay (79)		Quelques dégâts de moins de <b>20%</b>	

Situation sur le terrain		Tour de plaine	
Secteurs concernés :	Fréquence en ha	Dégâts de - à + de 20%	
Lot-et-Garonne (47)	Nombreuses apparitions sur <b>2,5 ha</b>	Des dégâts conséquents de moins de 20% sur <b>3 ha</b> et de plus de 20% sur <b>6,2 ha</b>	
Bas-Rhin (67)	Symptômes sur <b>43 ha</b> avec beaucoup d'émergence et de dépérissement de pied de tabac	Dégâts de moins de 20% sur <b>36 ha</b> et de plus de 20% sur <b>28 ha</b>	
Maine-et-Loire (49)	Présence sur <b>25 ha</b>	Dégâts de moins de 20% sur <b>12 ha</b>	
Vienne (86)	Traces identifiées sur <b>65 ha</b>	Fréquence d'attaque de moins de 20% sur <b>38 ha</b>	



**Evaluation du risque**

**Actuellement le niveau de pression est fort, à surveiller.** Restez vigilants et surveillez-les pour détecter les premiers foyers.



**Orobanche rameuse sur plants de tabacs** - (Crédit Photo : L.GATARD et T. BONNET – CT2F)

## Adventices

### Situation sur le terrain

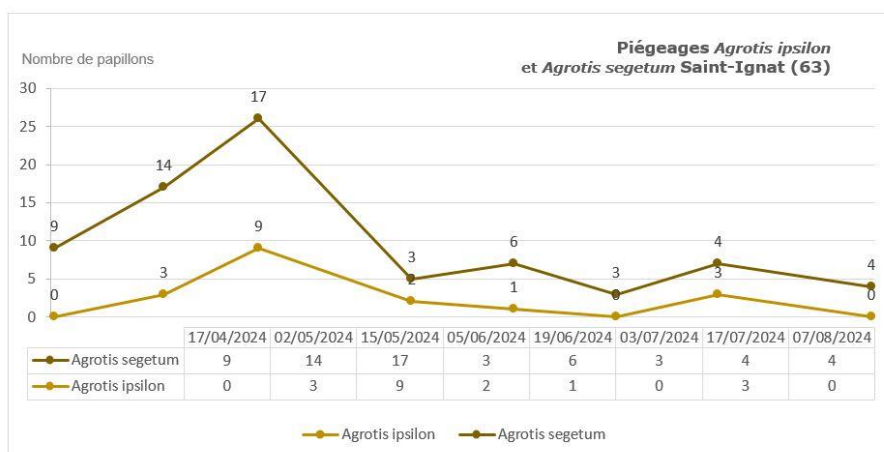
A la suite du temps chaud de ces derniers jours et des pluies fréquentes, on signale sur quelques secteurs des adventices : morelles noires, amarantes, daturas, renouées, panics, souchets, etc. Le tableau ci-dessous indique les adventices observées en parcelle de référence et en tour de plaine :

ZONES GEOGRAPHIQUES	Parcelles de référence (X : nombre de plantes au m <sup>2</sup> )					Tour de plaine (Surface en ha où la présence d'adventices a été observée)					
	Sanvensa (12)	Mussig (67)	Saint-Ignat (63)	Frontenay (79) et Brissac (49)	Lapeyrouse-Mornay (26)	Bas-Rhin (67)	Lot-et-Garonne (47)	Landes (40)	Lot (46)	Vienne (86)	Puy-de-Dôme (63)
Adventices tt. esp.		Présence					8 ha				
Ambroisie					X<1					25 ha	2 ha
Amarante	X<1	1>X<10	X<1	X<1				5 ha			10 ha
Chardons				3%				1 ha		15 ha	3 ha
Chénopode	X<1	10>X<20	X<1			51 ha		4 ha			10 ha
Datura								1 ha			4 ha
Liserons	5%	3%	1%			27 ha		12 ha			4 ha
Mercuriale						51 ha					
Morelle noire			X<1								10 ha
Panic	X<1	1>X<10	X<1			84 ha		5 ha			12 ha
Renouée	1>X<10		X<1			12 ha		8 ha			4 ha
Souchets								1 ha			
Sétaire								2 ha			
Lampourde								6 ha			
Graminées									3 ha		
A.Dicotylédones									2 ha		

# Réseau de piégeage

## Situation sur le terrain

Sur le réseau de piégeage on signale quatre captures de papillons **d'Agrotis segetum** relevées dans le secteur de Saint-Ignat (63). On note aussi sur les plants quelques dégâts de moins de 20% d'**Heliiothis armigera** en parcelle de référence sans capture d'adultes. Sa présence est également notée en tour de plaine sur **2 à 5 ha**.



## Notes nationales et informations

### • Les solutions de biocontrôle

**Rappel :** Avant d'utiliser un produit de biocontrôle, il faut vérifier son homologation sur la culture pour l'usage ciblé.



#### Solutions de biocontrôle

Consultez la dernière note de service de la DGAL [ici](#). Cette note établit la liste des **produits de biocontrôle** comprenant les micro-organismes, les substances naturelles, les médiateurs chimiques et les pièges à insectes. Pour les macro-organismes, respecter les conditions optimales de développement de chaque auxiliaire.

### • Auxiliaires du tabac

## Situation sur le terrain

En parcelles de référence on note des syrphes sur les secteurs de Sanvensa (12), Frontenay (79), Lapeyrouse-Mornay (26), Brissac (49), Beaufort (38) et Saint-Ignat (63). Sur les secteurs de Saint-Ignat (63), Frontenay (79), Lapeyrouse-Mornay (26), Sanvensa (12) et Brissac (49) on note la présence de coccinelles, de chrysopes, d'hémérobes et des micro-hyménoptères.

Pour les parcelles en tour de plaine, des syrphes avec une action bénéfique sont signalés sur les secteurs de la Maine-et-Loire (49), Vienne (86), Isère (38), Lot (46) et du Puy-de-Dôme (63). Pour les départements du Puy-de-Dôme (63), Lot (46), Vienne (86), Landes (40), Isère (38) et Maine-et-Loire (49) on note une action positive d'auxiliaires comprenant des coccinelles. On remarque aussi une action de régulation naturelle de chrysopes, hémérobes et micro-hyménoptères sur les secteurs du Bas-Rhin (67), Lot (46), Isère (38), Maine-et-Loire (49) et Vienne (86).

**Les structures partenaires dans la réalisation des observations nécessaires à l'élaboration du Bulletin de santé du végétal Grand Sud-Ouest Tabac sont les suivantes :** FREDON Nouvelle-Aquitaine - Périgord Tabac - Tabac Garonne Adour - Coopérative CT2F - Oxyane

**Ce bulletin est produit à partir d'observations ponctuelles réalisées sur un réseau de parcelles. S'il donne une tendance de la situation sanitaire régionale, celle-ci ne peut pas être transposée telle quelle à chacune des parcelles. Les Chambres Régionales d'Agriculture Nouvelle-Aquitaine et Grand-Est dégagent donc toute responsabilité quant aux décisions prises par les agriculteurs pour la protection de leurs cultures. Celle-ci se décide sur la base des observations que chacun réalise sur ses parcelles et s'appuie le cas échéant sur les préconisations issues de bulletins techniques (la traçabilité des observations est nécessaire).**

" Action du plan Ecophyto piloté par les ministères en charge de l'agriculture, de l'écologie, de la santé et de la recherche, avec l'appui technique et financier de l'Office français de la Biodiversité ".