



N°11
09/10/2024



Animateurs filière

Jessica Rodriguez

FREDON

Nouvelle-Aquitaine

jessica.rodriguez@fredon-na.fr

Thierry BONNET

CT2F

thierry.bonnet@ct2f.fr

Directeur de publication

Luc SERVANT

Président de la Chambre Régionale Nouvelle-Aquitaine

Boulevard des Arcades

87060 LIMOGES Cedex 2

accueil@na.chambagri.fr

Supervision

DRAAF

Service Régional de l'Alimentation

Nouvelle-Aquitaine

22 Rue des Pénitents Blancs

87000 LIMOGES

Supervision site de Poitiers

Reproduction intégrale de ce bulletin autorisé.

Reproduction partielle autorisée avec la mention

« extrait du bulletin de santé du végétal National Tabac N°11 du 09/10/24 »



Bulletin disponible sur les sites CRA : bsv.na.chambagri.fr www.mp.chambagri.fr
<https://grandest.chambre-agriculture.fr/productions-agricoles/ecophyto/bulletins-de-sante-du-vegetal/>

et sur les sites des DRAAF Nouvelle-Aquitaine et Grand-Est
draaf.nouvelle-aquitaine.agriculture.gouv.fr/Bulletin-de-sante-du-vegetal
<https://draaf.grand-est.agriculture.gouv.fr/Surveillance-des-organismes>

Recevez le Bulletin de votre choix GRATUITEMENT :
Nouvelle-Aquitaine : Formulaire d'abonnement au BSV
Occitanie : www.bsv.occitanie.chambagri.fr
Grand-Est : Abonnement aux BSV

Consultez les **événements agro-écologiques** près de chez vous !

Ce qu'il faut retenir

Situation météorologique ([cliquer ici pour accéder au paragraphe](#))

Stade de la culture ([cliquer ici pour accéder au paragraphe](#))

- **Stades** : les stades de production varient du stade maturité récolte tabac Burley (BBCH 8090), à la fin de récolte tabac Virginie (80%) (BBCH 9008).

Observations parasitaires ([cliquer ici pour accéder au paragraphe](#))

- **Viroses AMV, CMV, TMV et PVY** : en baisse depuis les derniers BSV.
- **Stolbur** : toujours présent avec quelques dégâts.
- **Mildiou** : toujours présents sur quelques secteurs.
- **Sclérotinia** : en développement, une pression moyenne due à de nombreux dégâts.
- **Alternariose** : présence faible sur trois départements.
- **Punaises** : pression en baisse depuis le dernier BSV.
- **Noctuelles défoliatrices** : présentes sur certains secteurs.
- **Noctuelle de la tomate** : en progression sur de nombreux secteurs.
- **Pucerons** : en baisse avec très peu d'individus.

Parasites ([cliquer ici pour accéder au paragraphe](#))

- **Orobanche rameuse** : toujours en progression sur quelques secteurs.

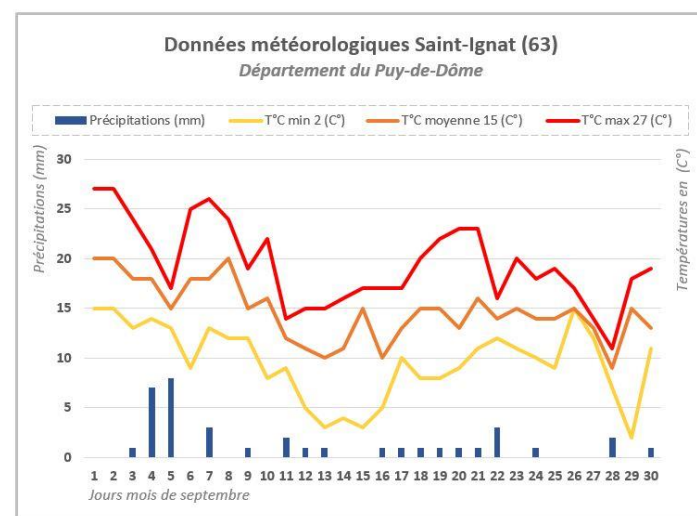
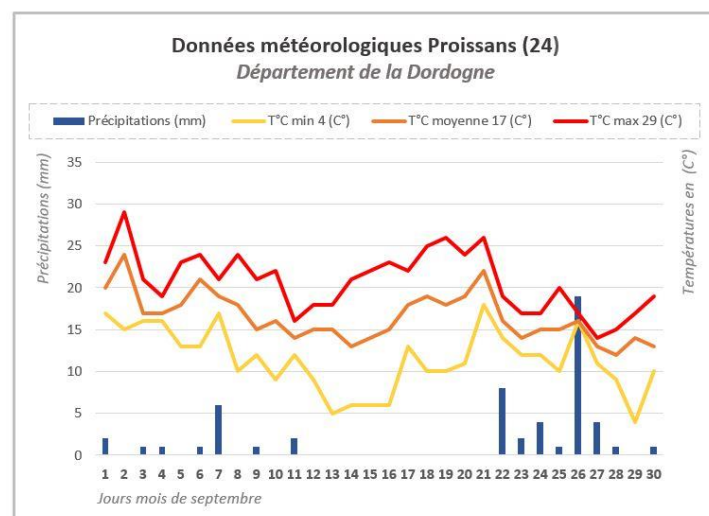
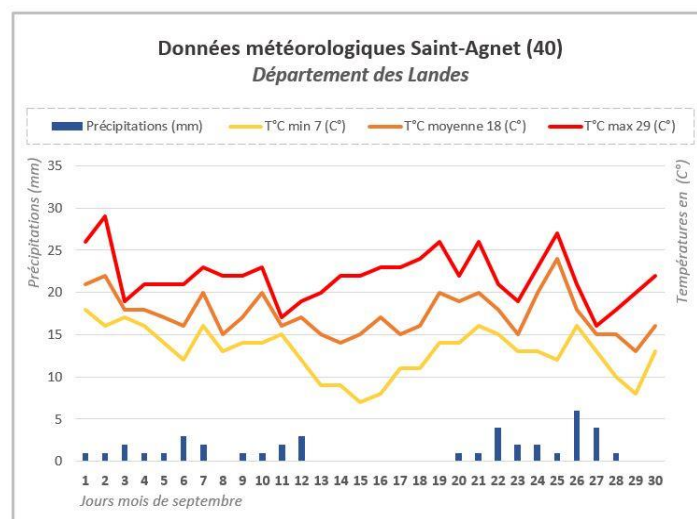
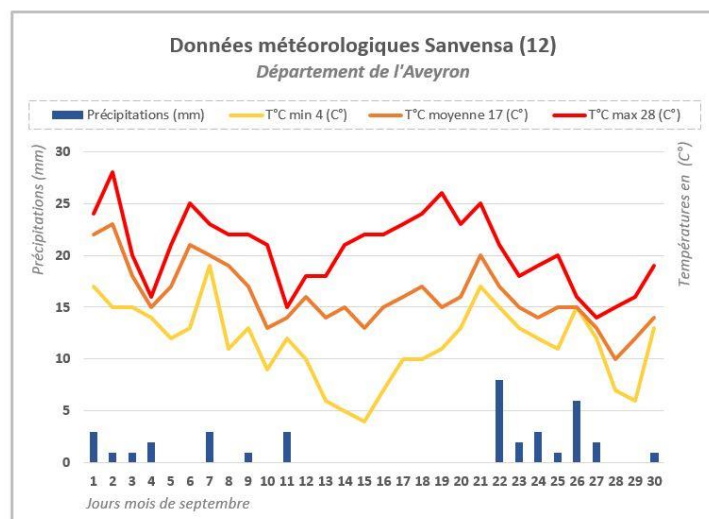
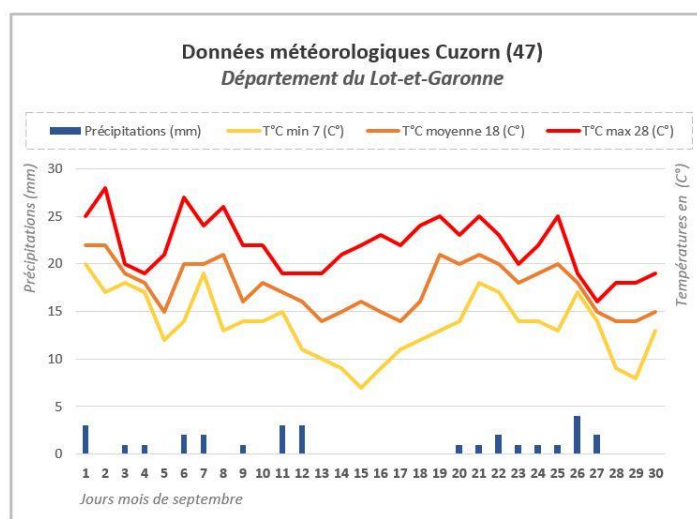
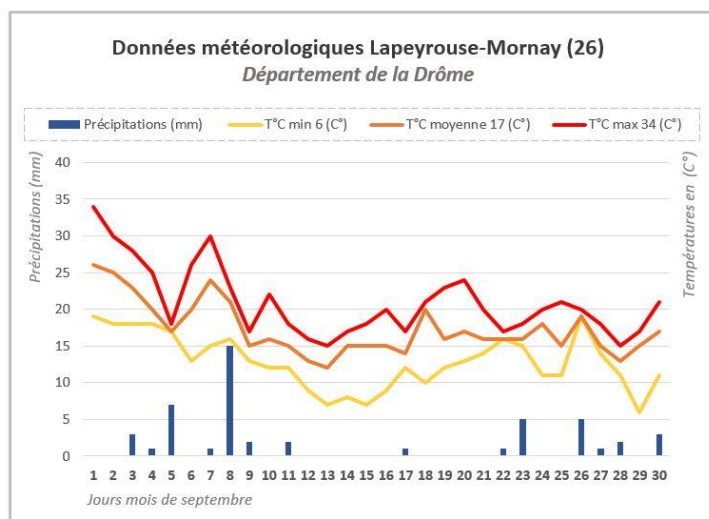
Adventices ([cliquer ici pour accéder au paragraphe](#))

Notes nationales et informations ([cliquer ici pour accéder au paragraphe](#))

- **Auxiliaires du Tabac** : diversité d'individus observés.

Situation météorologique

A retenir de la période précédente : le mois de septembre est très pluvieux, avec des températures minimales allant de 2°C à 6°C et des moyennes allant de 15°C à 18°C, associées à quelques passages ensoleillés. On note toujours des températures fraîches en matinée et des températures plus chaudes l'après-midi et en soirée.



Graphiques des précipitations et des températures des parcelles de référence de la zone Sud
Réalisation : Jessica RODRIGUEZ - FREDON NA

	MARDI 08	MERCREDI 09	JEUDI 10	VENDREDI 11	SAMEDI 12	DIMANCHE 13	LUNDI 14
Proissans (24)	 13° / 21° ▶ 15 km/h	 14° / 22° ▶ 15 km/h 45 km/h	 12° / 18° ▶ 15 km/h	 11° / 19° ◀ 10 km/h	 10° / 23° ▼ 15 km/h	 13° / 23° ◀ 10 km/h	 14° / 19° ◀ 15 km/h
Saint-Agnet (40)	 12° / 23° ▶ 20 km/h	 16° / 25° ▶ 40 km/h 95 km/h	 13° / 18° ▶ 20 km/h 45 km/h	 11° / 20° ◀ 15 km/h	 13° / 22° ▼ 10 km/h	 14° / 22° ▼ 5 km/h	 14° / 20° ▼ 10 km/h
Cuzorn (47)	 13° / 22° ▶ 15 km/h	 14° / 22° ▶ 15 km/h 45 km/h	 13° / 19° ▶ 15 km/h	 11° / 20° ▼ 15 km/h	 13° / 25° ▼ 20 km/h	 13° / 23° ▼ 15 km/h	 15° / 20° ▶ 15 km/h
Saint-ignat (63)	 13° / 21° ▲ 20 km/h	 14° / 24° ▶ 25 km/h 65 km/h	 12° / 19° ▶ 20 km/h	 9° / 17° ↻ 5 km/h	 8° / 21° ▲ 20 km/h 40 km/h	 10° / 23° ▲ 10 km/h	 13° / 20° ▶ 10 km/h
Lapeyrouse-Mornay (26)	 14° / 18° ▶ 5 km/h	 12° / 22° ▲ 30 km/h 70 km/h	 14° / 18° ▶ 10 km/h	 9° / 18° ▼ 10 km/h	 8° / 19° ▲ 20 km/h 50 km/h	 13° / 22° ▲ 15 km/h	 14° / 20° ▲ 20 km/h
Sanvensa (12)	 13° / 20° ▼ 20 km/h	 13° / 22° ▶ 20 km/h 55 km/h	 11° / 15° ▶ 15 km/h	 10° / 17° ▼ 20 km/h 45 km/h	 12° / 20° ▼ 20 km/h 45 km/h	 14° / 20° ▼ 20 km/h	 14° / 19° ▼ 20 km/h 45 km/h

Stade de la culture

• Parcelles de référence

D'une manière générale, l'ensemble des tabacs est sain et de bonne qualité. On observe la fin des récoltes, le début d'effeuillage et un séchage en cours pour le Burley, Brun et Virginie. Pour le secteur de Saint-Ignat (63), on note la réduction des côtes au jaunissement des tabacs selon les séchoirs et variétés. On note quelques zones en retard de végétation pour Mussig (67). La fin de récolte a été difficile pour le secteur de Brissac (49) à cause du froid, des zones inondées et des excès d'eau. Les différents stades sont synthétisés dans le tableau qui suit :

Stade	Parcelles de référence
Maturité récolte Tabac Burley (BBCH 8090)	- Proissans (24) - Landes (40) - Saint-Ignat (63)
Fin de Récolte Tabac Virginie (80%) (BBCH 9008)	- Sanvensa (12) - Lapeyrouse-Mornay (26) - Brissac (49) - Frontenay (79) - Mussig (67)

Parcelles concernées	Ravageurs	Maladies
Saint-Ignat (63)	Les pièges noctuelles ont été ramassés en septembre.	
Mussig (67)		Début de mildiou avec sporulation sur l'une des parcelles plantées en juin.
Brissac (49)	Les chenilles défoliatrices sont toujours présentes.	Mildiou toujours sur le secteur.
Frontenay (79)	On note que les chenilles sont toujours présentes.	La fréquence de présence du stolbur, du mildiou et de l'orobanche sont stables.
Orobanche		
Toutes les parcelles	On note l'apparition d'orobanche dans trois secteurs.	



Excès en eau dans les rangs de Virginie - (Crédit Photo : L. GATARD – CT2F)

• Tour de plaine

Les récoltes sont de bonnes qualités et terminées dans de nombreux secteurs. On observe le début des effeuillaisons et un séchage en cours pour le Burley, Brun et Virginie. Pour le Maine-et-Loire (49) la fin de récolte est difficile suite aux excès d'eau et la pluviométrie très élevée (>80 mm en deux semaines). Les fortes précipitations ralentissent et décalent la fin de récolte pour le département du Bas-Rhin (67). L'ensemble du secteur du Puy-de-Dôme (63) est récolté depuis le 30 septembre et les tabacs vont du stade réduction des côtes à début du jaunissement. En Vienne (86), la maturité des tabacs est lente, le froid et les excès d'eau annoncent des récoltes difficiles. Pour le secteur en Isère (38), on note que les Burley sont tous ramassés et il ne reste que 50% des Virginies à récolter. Les différents stades sont synthétisés dans le tableau qui suit :

Stade	Parcelles tour de plaine	
Maturité récolte Tabac Burley (BBCH 8090)	- Puy-de-Dôme (63)	- Landes (40)
Fin de Récolte Tabac Virginie (80%) (BBCH 9008)	- Lot (46) - Isère (38) - Maine-et-Loire (49)	- Dordogne (24) - Vienne (86) - Bas-Rhin (67)

Parcelles concernées	Ravageurs	Maladies
Maine-et-Loire (49)	Chenilles défoliatrices toujours présentes.	Le mildiou et le sclérotinia sont toujours présents et se développent.
Bas-Rhin (67)	Le mildiou est toujours présent sur les feuilles de têtes.	Le sclérotinia explose et détruit des parcelles et l'on note la dégradation de la qualité du tabac à cause du stolbur.
Puy-de-Dôme (63)	Les chenilles défoliatrices continuent de manger les tiges.	
Vienne (86)	On note toujours la présence de chenilles défoliatrices.	Le sclérotinia se développe et l'on note toujours du mildiou et du stolbur.
Isère (38)		Le sclérotinia est en progression et l'alternaria est en diminution.
Orobanche		
Toutes les parcelles	On note l'apparition d'orobanche dans cinq secteurs.	



Virginie aromatique mis au four (à gauche), séchage tabac (au centre) et dernier passage Virginie aromatique (à droite) - (Crédit Photo : N. BARRET – TGA)

Ce BSV a été rédigé avec des informations collectées sur 8 parcelles de références et sur l'équivalent de 651 ha pour les tours de plaine.

Observations des maladies

- Les Viroses AMV, CMV, TMV et PVY

Situation sur le terrain	Parcelle de référence	
Secteurs concernés :	Fréquence en %	Dégâts de - à + de 20%
Brissac (49)	1% des plants atteints par le virus PVY	
Sanvensa (12)	Des viroses AMV, CMV et TMV de l'ordre de 2%	
Lapeyrouse-Mornay (26)	Traces de virus PVY identifiées sur 2% des plants	

<i>Situation sur le terrain</i>	<i>Tour de plaine</i>	
<i>Secteurs concernés :</i>	<i>Fréquence en ha</i>	<i>Dégâts de - à + de 20%</i>
Lot (46)	Symptômes de virus PVY sur 2 ha et sur 5 ha pour les viroses AMV, CMV et TMV	
Isère (38)	Traces identifiées de virus PVY sur 8 ha	



Evaluation du risque

Plusieurs parcelles sont touchées par les viroses. Actuellement le niveau de pression est faible, moins de 10% des plants sont atteints sur les secteurs concernés. Appliquez les mesures prophylactiques permettant de limiter la propagation des virus et une lutte contre les pucerons.



Produits de biocontrôle et autres méthodes alternatives :

Des substances naturelles existent. Consulter la « Liste des produits phytopharmaceutiques de biocontrôle » mise à jour régulièrement : voir en fin de bulletin (Notes nationales et informations).

A retenir – Méthodes prophylactiques :

- Utiliser des variétés résistantes ; Apprendre à reconnaître les différentes viroses ;
- Connaître le mode de transmission afin de limiter la propagation ;
- Nettoyer les outils qui peuvent transmettre le virus par simple contact ;
- Allonger la rotation sur une parcelle infestée.

• **Stolbur *Candidatus Phytoplasma solani***

<i>Situation sur le terrain</i>	<i>Parcelle de référence</i>	
<i>Secteurs concernés :</i>	<i>Fréquence en %</i>	<i>Dégâts de - à + de 20%</i>
Brissac (49)	Premiers symptômes de l'ordre de 2%	
Frontenay (79)	De l'ordre de 3%	

<i>Situation sur le terrain</i>	<i>Tour de plaine</i>	
<i>Secteurs concernés :</i>	<i>Fréquence en ha</i>	<i>Dégâts de - à + de 20%</i>
Vienne (86)	Présence sur 62 ha	Dégâts de moins de 20% sur 35 ha
Lot (46)	Traces identifiées sur 2 ha	
Isère (38)	Symptômes sur 15 ha	Faibles dégâts de moins de 20% sur 8 ha
Bas-Rhin (67)		Dégâts de moins de 20% sur 13 ha avec dégradation de la qualité des tabacs



Evaluation du risque

Actuellement le niveau de pression est moyen, moins de 20% des plants sont atteints. Le stade le plus à risque pour le développement du stolbur est le stade élongation de la tige. La cicadelle vectrice du stolbur est à l'origine de son apparition. **Surveillez vos plantations et appliquez les mesures prophylactiques.**

A retenir – Méthodes prophylactiques :

- Eliminer les mauvaises herbes et particulièrement le liseron, les orties et la morelle noire... ;
- Eviter de mettre le tabac à proximité de cultures sensibles, comme la tomate, la pomme de terre...



Stolbur sur feuilles de tabacs - (Crédit Photo : L. GATARD – CT2F)

• **Mildiou *Peronospora hyoscyami***

Situation sur le terrain	Parcelle de référence	
Secteurs concernés :	Fréquence en %	Dégâts de - à + de 20%
Mussig (67)	15 % des plants	
Brissac (49)	De l'ordre de 5%	
Frontenay (79)	Traces identifiées sur 15% des plants	

Situation sur le terrain	Tour de plaine	
Secteurs concernés :	Fréquence en ha	Dégâts de - à + de 20%
Lot (46)	Observé sur 4 ha	Dégâts de moins de 20% sur 1 ha
Vienne (86)	Traces identifiées sur 55 ha	Des dégâts de moins de 20% sur 38 ha
Bas-Rhin (67)	Dégâts de moins de 20% sur 65 ha	Des dégâts conséquents de plus de 20% sur 31 ha
Maine-et-Loire (49)	Symptômes sur 25 ha	Dégâts de moins de 20% sur 15 ha

 **Evaluation du risque**

Actuellement le niveau de pression est moyen, moins de 20% des plantes présentent des symptômes sur les feuilles. Surveillez vos parcelles et appliquez les mesures prophylactiques nécessaires.

A retenir – Méthodes prophylactiques :

- Si les premières taches apparaissent, limiter les irrigations au maximum ; si nécessaire, irriguer de façon que le tabac puisse sécher rapidement avant le soir.
- Détruire les plants dès la fin des prélèvements pour la plantation et les repousses après la récolte afin d'éviter la multiplication de la maladie.



Dégâts de mildiou sur plants et feuilles de tabacs
(Crédit Photos : L. GATARD et T. BONNET – CT2F)

- **Pourriture blanche *Sclerotinia sclerotiorum***

Situation sur le terrain	Parcelle de référence	
Secteurs concernés :	Fréquence en %	Dégâts de - à + de 20%
Lapeyrouse-Mornay (26)	5% des plants	

Situation sur le terrain	Tour de plaine	
Secteurs concernés :	Fréquence en ha	Dégâts de - à + de 20%
Lot (46)	Présence sur 3 ha	
Isère (38)	Symptômes sur 6 ha	Des dégâts de moins de 20% sur 2 ha
Dordogne (24)		Des dégâts conséquents de plus de 20% sur 2 ha
Vienne (86)	Traces identifiées sur 45 ha	Dégâts de moins de 20% sur 32 ha
Bas-Rhin (67)		Faibles dégâts de moins de 20% sur 9 ha et des dégâts de plus de 20% sur 21 ha
Maine-et-Loire (49)	Symptômes sur 18 ha	Dégâts de moins de 20% sur 12 ha



Evaluation du risque

Actuellement le niveau de pression est moyen, moins de 20% des tabacs présentent des symptômes sur leurs feuilles. Surveillez vos parcelles et appliquez les mesures prophylactiques nécessaires.



Produits de biocontrôle et autres méthodes alternatives :

Des substances naturelles existent. Consulter la « Liste des produits phytopharmaceutiques de biocontrôle » mise à jour régulièrement : voir en fin de bulletin (Notes nationales et informations).

A retenir – Méthodes prophylactiques :

- Respecter les rotations ;
- Eviter les précédents pouvant potentiellement héberger le parasite (colza, tournesol...) ;
- Raisonner la fertilisation azotée et l'irrigation ; En plein champ, éviter les irrigations par aspersion en fin de journée, pour que le feuillage soit sec avant la nuit ;
- En fin de culture, il faut absolument éliminer et détruire les plantes atteintes et leurs sclérotés et éviter « d'étendre » les tiges dans les parcelles.



Sclerotinia sur pied de tabac Virginie - (Crédit Photo : R. GENEVE – Oxyane)

- **Alternariose *Alternaria alternata***

Situation sur le terrain	Parcelle de référence	
Secteurs concernés :	Fréquence en %	Dégâts de - à + de 20%
Lapeyrouse-Mornay (26)	5% des plants	

Situation sur le terrain	Tour de plaine	
Secteurs concernés :	Fréquence en ha	Dégâts de - à + de 20%
Lot (46)	Présence sur 4 ha	
Isère (38)	Traces identifiées sur 8 ha	Dégâts de moins de 20% sur 2 ha
Dordogne (24)		Des dégâts de moins de 20% sur 1 ha

 **Evaluation du risque**

Plusieurs parcelles sont touchées par l'alternariose. Actuellement le niveau de pression est faible, moins de 20% des plants sont atteints. Restez vigilants car cette maladie affecte les tabacs en plein champ. Surveillez vos plantations et appliquez les mesures prophylactiques.



Produits de biocontrôle et autres méthodes alternatives :

Des substances naturelles existent. Consulter la « Liste des produits phytopharmaceutiques de biocontrôle » mise à jour régulièrement : voir en fin de bulletin (Notes nationales et informations).



Alternaria sur plants de tabac (Crédit Photos : D. SAUREL – TGA et R. GENEVE – Oxyane)

- **Rhizopus spp, Rhizopus arrhizus, Rhizopus stolonifer...**

Situation sur le terrain

Les dégâts observés sur les feuilles de tabac, au séchage et pendant le stockage, peuvent être occasionnés par des affections aux causes assez diversifiées de champignons comme les *Rhizopus spp*. En parcelle de référence, on note sa présence de l'ordre de 2% sur le secteur de Mussig (67). Pour le tour de plaine, on signale des symptômes de pourriture blanche sur 135 ha, dans le département Bas-Rhin (67).

Observations des ravageurs

- **Punaises (*Nezara, Halyomorpha,...*)**

Situation sur le terrain		Parcelle de référence	
Secteurs concernés :	Fréquence en %	Dégâts de - à + de 20%	
Lapeyrouse-Mornay (26)	1 % des plants		

Situation sur le terrain		Tour de plaine	
Secteurs concernés :	Fréquence en ha	Dégâts de - à + de 20%	
Lot (46)	Présence sur 1 ha		
Isère (38)	Traces identifiées sur 10 ha		

Evaluation du risque			
			

Actuellement le niveau de pression est faible, les plants sont moins attaqués par les punaises. Restez vigilants et surveillez-les pour détecter les premiers foyers.

- **Noctuelles défoliatrices**

Situation sur le terrain		Parcelle de référence	
Secteurs concernés :	Fréquence en %	Dégâts de - à + de 20%	
Sanvensa (12)	1 % des plants de chenilles défoliatrices		
Brissac (49)		Quelques dégâts de moins de 20%	
Frontenay (79)		Nombreuses attaques de plus de 20% en développement	

Situation sur le terrain		Tour de plaine	
Secteurs concernés :	Fréquence en ha	Dégâts de - à + de 20%	
Lot (46)	Traces identifiées de chenille défoliatrice sur 1 ha		

Evaluation du risque			
			

Actuellement le niveau de pression est faible, on note moins de 20% de plants attaqués par les noctuelles terricoles et défoliatrices. Restez vigilants et surveillez-les pour détecter les premiers foyers.



Dégâts de chenilles défoliatrices sur tabacs (Crédit Photos : D. SAUREL – TGA et L. GATARD – CT2F)

- **Noctuelle de la tomate *Helicoverpa armigera***

Situation sur le terrain		Parcelle de référence
Secteurs concernés :	Fréquence en %	Dégâts de - à + de 20%
Sanvensa (12)	Traces identifiées de l'ordre de 1%	
Lapeyrouse-Mornay (26)		Fréquence d'attaque de moins de 20%

Situation sur le terrain		Tour de plaine
Secteurs concernés :	Fréquence en ha	Dégâts de - à + de 20%
Lot (46)	Présence sur 8 ha	Fréquence d'attaque de moins de 20% sur 2 ha
Isère (38)	Symptômes sur 8 ha	Dégâts de moins de 20% sur 2 ha
Dordogne (24)		Des dégâts conséquents de plus de 20% sur 4 ha
Vienne (86)	Dégâts de moins de 20% sur 125 ha	Dégâts conséquents de plus de 20% sur 25 ha
Bas-Rhin (67)	Traces identifiées sur 17 ha	
Maine-et-Loire (49)	Symptômes sur 45 ha	Dégâts de moins de 20% sur 15 ha

Evaluation du risque

Actuellement le niveau de pression est moyen, on note plus de 20% de plants attaqués par les noctuelles de la tomate. Restez vigilants et surveillez-les pour détecter les premiers foyers.

- **Altises *Alticinae sp.***

Situation sur le terrain

On observe des altises avec de nombreux dégâts selon les zones de production qui pourront déprécier la qualité des tabacs avec des tissus fragilisés ou troués. Pour le tour de plaine, on signale des dégâts d'altises de moins de 20% sur 8 ha pour le département du Lot (46). Pour la Dordogne (24), on note la pression liée à ce ravageur, augmente avec une fréquence d'attaque de plus de 20% sur 5 ha.

- **Pucerons *Myzus persicae***

Situation sur le terrain

En parcelle de référence, on note leur présence de l'ordre de 1% sur le secteur de Sanvensa (12). Pour le tour de plaine, on signale des symptômes de pucerons sur 4 ha, dans le département Lot (46).



Produits de biocontrôle et autres méthodes alternatives :

Des auxiliaires prédateurs ou parasitoïdes existent, tels que les guêpes parasitoïdes du genre **Aphidius** ou **Aphidoletes**, les nevroptères (**chrysopes** et **hémérobés**), les syrphes (**Episyrphus balteatus**), de nombreuses larves de coléoptères (**Scymnus**, **coccinelles...**) ou bien encore des champignons entomopathogènes (**Lecanicillium muscarium**). Consulter la « Liste des produits phytopharmaceutiques de biocontrôle » mise à jour régulièrement : voir en fin de bulletin (Notes nationales et informations).



Pucerons au séchoir (Crédit Photo : D. SAUREL – TGA)

Parasites

- Orobanche rameuse *Orobanche ramosa*

Situation sur le terrain	Parcelle de référence	
Secteurs concernés :	Fréquence en %	Dégâts de - à + de 20%
Mussig (67)		Quelques dégâts de moins de 20%
Brissac (49)		Dégâts conséquents de plus de 20%
Frpntenay (79)		Dégâts repartant de plus de 20%

Situation sur le terrain	Tour de plaine	
Secteurs concernés :	Fréquence en ha	Dégâts de - à + de 20%
Lot (46)	Symptômes de l'ordre de 1% sur 5 ha	Dégâts de moins de 20% sur 3 ha
Isère (38)	Présence d'orobanche sur 1,5 ha, mais peu d'impact comme la variété est tolérante	
Vienne (86)	Dégâts de moins de 20% sur 95 ha	Des dégâts conséquents de plus de 20% sur 55 ha
Dordogne (24)	Fréquence d'attaque de moins de 20% sur 36 ha	Dégâts de plus de 20% sur 51 ha
Isère (38)	Symptômes sur 20 ha	Fréquence d'attaque de moins de 20% sur 43 ha

Evaluation du risque

Actuellement la pression continue d'être forte, à surveiller. Restez vigilants et surveillez-les pour détecter les premiers foyers.

Adventices

Situation sur le terrain

En parcelle de référence, on relève sur le secteur de Sanvensa (12) quelques adventices dont des amarantes (1 plant par m²), des chénopodes (1 plant par m²), des liserons de l'ordre de 5% et des renouées (1 plant par m²). Le secteur de Lapeyrouse-Mornay (26) possède quelques rares pieds d'ambrosie. En tour de plaine, pour le département du Lot (46) on note de l'ambrosie à feuille d'armoise sur 4 ha, de chardons sur 1 ha, d'amarantes sur 3 ha, de datura sur 1 ha, de liserons sur 8 ha, de morelles noires sur 1 ha, de renouées sur 8 ha, de lampourde sur 6 ha, de panics sur 5 ha et de souchet sur 2 ha.

Notes nationales et informations

- Les solutions de biocontrôle

Rappel : Avant d'utiliser un produit de biocontrôle, il faut vérifier son homologation sur la culture pour l'usage ciblé.



Solutions de biocontrôle

Consultez la dernière note de service de la DGAL [ici](#). Cette note établit la liste des **produits de biocontrôle** comprenant les micro-organismes, les substances naturelles, les médiateurs chimiques et les pièges à insectes. Pour les macro-organismes, respecter les conditions optimales de développement de chaque auxiliaire.

• Auxiliaires du tabac

Situation sur le terrain

En parcelles de référence on note la présence de coccinelles et de syrphes sur le secteur de Sanvensa (12). Pour les parcelles en tour de plaine, on note une action positive d'auxiliaires comprenant des coccinelles, des syrphes, des chrysopes, des hémérobes et micro-hyménoptères sur la région du Lot (46).

Enfin n'oubliez pas que vos auxiliaires naturels tels que les araignées, les syrphes et les coccinelles présents dans vos parcelles ont aussi un rôle à jouer sur la protection naturelle et la biodiversité ! Pour plus d'information voir ce lien sur les différents auxiliaires moins connu des cultures : [ICI](#)

De manière générale, observez et soyez vigilant quant à leur conservation dans vos stratégies de protection des cultures.

Les structures partenaires dans la réalisation des observations nécessaires à l'élaboration du Bulletin de santé du végétal Grand Sud-Ouest Tabac sont les suivantes : FREDON Nouvelle-Aquitaine - Périgord Tabac - Tabac Garonne Adour - Coopérative CT2F - Oxyane

Ce bulletin est produit à partir d'observations ponctuelles réalisées sur un réseau de parcelles. S'il donne une tendance de la situation sanitaire régionale, celle-ci ne peut pas être transposée telle quelle à chacune des parcelles. Les Chambres Régionales d'Agriculture Nouvelle-Aquitaine et Grand-Est dégagent donc toute responsabilité quant aux décisions prises par les agriculteurs pour la protection de leurs cultures. Celle-ci se décide sur la base des observations que chacun réalise sur ses parcelles et s'appuie le cas échéant sur les préconisations issues de bulletins techniques (la traçabilité des observations est nécessaire).

" Action du plan Ecophyto piloté par les ministères en charge de l'agriculture, de l'écologie, de la santé et de la recherche, avec l'appui technique et financier de l'Office français de la Biodiversité ".