



Vigne

Edition Charentes

Bulletin disponible sur bsv.na.chambagri.fr et sur le site de la DRAAF draaf.nouvelle-aquitaine.agriculture.gouv.fr/Bulletin-de-sante-du-vegetal

Recevez le Bulletin de votre choix **GRATUITEMENT** en cliquant sur [Formulaire d'abonnement au BSV](#)

Consultez les **événements agro-écologiques** près de chez vous !

Ce qu'il faut retenir

Phénologie

- **Stade moyen (Ugni blanc) : 12 (5/6 feuilles étalées)**

Mildiou

- **Risque fort à très fort**

Black rot

- **Risque en baisse, faibles contaminations possibles**

Oïdium

- **Risque en baisse, très faibles contaminations possibles**

Tordeuses

- **Poursuite du vol de Cochylis. Pas de confirmation de vol d'Eudémis**

Le bulletin de cette semaine est réalisé à partir des données d'observations du réseau de parcelles, complétées par des données « tour de plaine ».

La qualité des données du BSV dépend, en grande partie, de la qualité et de la taille du réseau d'observations du vignoble Charentais. Participez, vous aussi, tout au long de la saison à l'amélioration du réseau d'observations du BSV en multipliant vos signalements (maladies, ravageurs, événements climatiques...) sur le site [Web Alerte Vigne](#) ou l'application "INRAE Vigne".

N°06
07/05/2024



Animateur filière
Magdalena GIRARD
Chambre d'agriculture de la Charente-Maritime
magdalena.girard@cmds.chambagri.fr

Directeur de publication
Luc SERVANT
Président de la Chambre Régionale Nouvelle-Aquitaine
Boulevard des Arcades
87060 LIMOGES Cedex 2
accueil@na.chambagri.fr

Supervision
DRAAF
Service Régional de l'Alimentation Nouvelle-Aquitaine
22 Rue des Pénitents Blancs
87000 LIMOGES

Site de Bordeaux

Reproduction intégrale de ce bulletin autorisée. Reproduction partielle autorisée avec la mention « extrait du bulletin de santé du végétal Nouvelle-Aquitaine Vigne / Edition Charentes N°06 du 07/05/2024 »

ÉCOPHYTO
RÉDUIRE ET AMÉLIORER L'UTILISATION DES PHYTOS

BULLETIN DE SANTÉ DU VÉGÉTAL
ÉCOPHYTO

Phénologie

Sur 45 parcelles d'Ugni blanc, le stade moyen calculé est de 12 (5-6 feuilles étalées - BBCH 15/16). Les inflorescences sont nettement visibles et commencent à s'allonger.

Le nombre moyen de feuilles par rameau est de 5.4, avec à peine une feuille supplémentaire depuis la semaine dernière.

La longueur moyenne des rameaux est de 18 cm, avec une pousse hebdomadaire de 6.5 cm.

La croissance de la vigne est impactée par les conditions météorologiques actuelles : le stade moyen a peu évolué en une semaine et la pousse des rameaux reste timide.

Après avoir montré une belle avance en début de campagne, la vigne observe maintenant quelques jours de retard par rapport à la moyenne décennale (données similaires à celles de 2023 à la même période).



Stade 12 – 5/6 feuilles étalées

Climatologie

→ De la semaine passée

Températures

Les températures moyennes de la semaine passée augmentent légèrement et atteignent 12.3°C.

Les températures moyennes du mois d'avril se situent à 12.4°C, contre 12.8°C de moyenne décennale.

Pluies

Au cours de la semaine dernière, la moyenne hebdomadaire des précipitations sur l'ensemble du vignoble est de 44.8 mm. Le zonage montre les résultats suivants : Sud 43.7 mm ; Littoral 47.5 mm ; Cœur 44.1 mm ; Iles 36.2 mm ; Nord 58.2 mm ; Est 52.3 mm et Ouest 48.3 mm (période du 30/04 au 06/05). La quantité maximum de pluie observée hebdomadairement à la maille de 1 km est 77 mm.

La pluviométrie du mois d'avril atteint 70 mm, contre 51 mm de moyenne décennale.

→ Prévisions météo

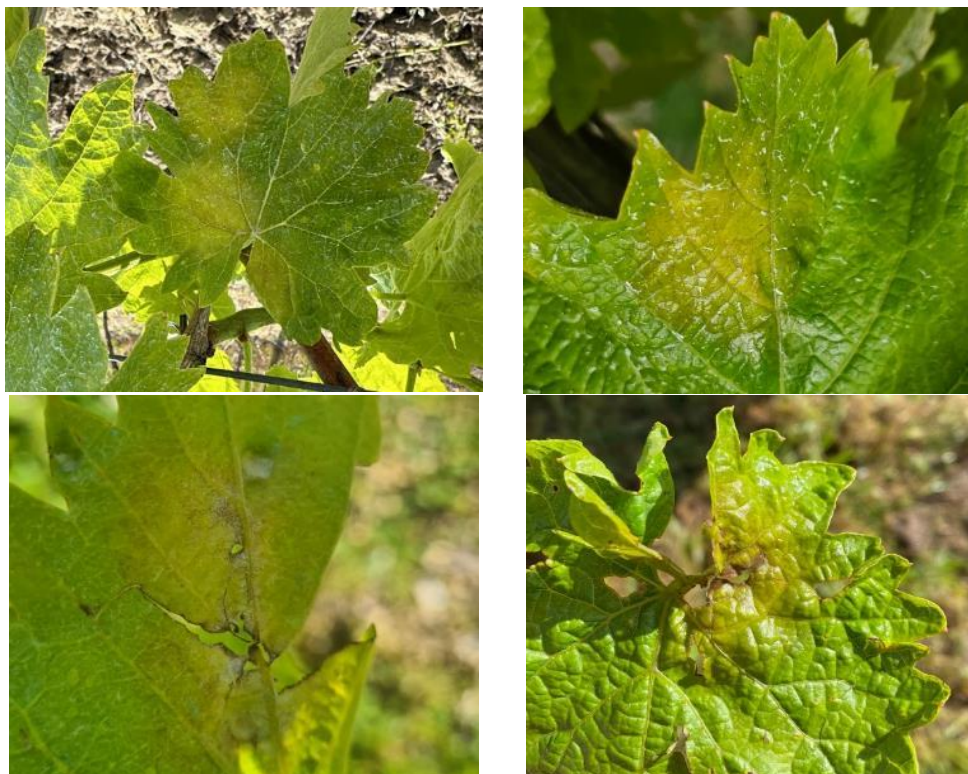
Du 07/05 au 13/05, la prévision météorologique la plus probable annonce un cumul de 6,5 mm de pluie en moyenne. L'hypothèse la plus pessimiste annonce un cumul de 23,1 mm de pluie. 3,2 mm sont annoncés en moyenne le 07/05 puis il y aura un temps sec jusqu'à la fin de la semaine. De nouvelles pluies sont annoncées à partir du début de semaine prochaine avec plus de 2 mm par jour. Les températures repartiront à la hausse avec des minimales entre 8°C et 15°C et des maximales entre 17°C et 26°C.

Maladies

→ Mildiou

Observations

Les symptômes apparaissent au vignoble de façon sporadique. Des taches âgées de mildiou, toujours issues des contaminations survenues entre le 7 et le 10 avril, sont signalées sur Ugni blanc à Burie, Boutiers St Trojan et Lignières Sonneville. Des taches isolées ont été observées sur parcelle traitée à Montguyon jeudi dernier et sur La Couronne, Sigogne, Boisredon et Montils hier. Sur les témoins non traités le mildiou a pu être observé sur Chadenac, Givrezac, Juillac-le-Coq, La Couronne et St-Même-les-Carières. Ces symptômes sont, là encore, isolés et concernent uniquement 1 feuille pour 50 pieds observés, sauf à Saint-Même-les-Carières où 3 ceps sont touchés. Les taches sont faiblement sporulées. Pour le moment, on ne constate pas de sortie généralisée, la majorité des parcelles suivies reste indemne.



Taches de mildiou sur Ugni blanc : Burie, Lignières-Sonneville, Sigogne, Montguyon

(Crédits photos S. Lucas, L. Bizeau – CA1779, L. Davidou – Phloème, J. Kerrinckx – CA16)

N'hésitez pas à signaler vos observations de premières taches par mail à magdalena.girard@cmds.chambagri.fr (merci de joindre une photo si possible).

Méthodes alternatives :

Les premières taches sont dues à un effet « splashing » de la pluie sur le sol vers la végétation. Le travail du sol ou au contraire l'enherbement sont tous les deux des moyens pour limiter l'effet éclaboussures.

L'épamprage permet d'éliminer la végétation basse, premiers relais des contaminations primaires.

Modélisation (source IFV)

Sur la semaine passée

Le risque potentiel a évolué d'un niveau majoritairement faible à un niveau majoritairement fort voire très fort sur le vignoble, suite aux dernières pluies enregistrées.

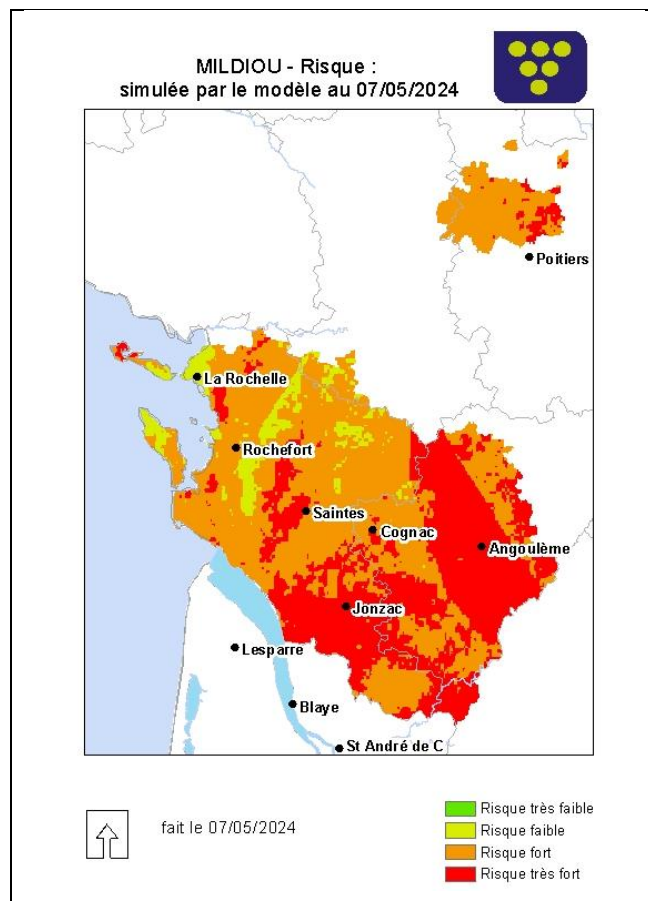
Le modèle a calculé des contaminations épidémiques généralisées sur le vignoble lors des dernières pluies. Des contaminations atypiques ont également été calculées localement, liées à des hauteurs de précipitations anormalement élevées.

Dans les trois jours à venir

Le risque potentiel continuera de progresser vers un niveau majoritairement très fort sur le vignoble. Localement, le risque sera faible dans le Nord du vignoble. Le nombre d'oospores disponibles pour les contaminations épidémiques va augmenter très rapidement dans le vignoble.

En l'absence de pluie dans les trois prochains jours, le modèle ne calcule pas de nouvelles contaminations épidémiques.

Si les pluies du début de semaine prochaine se confirment, des contaminations faibles à modérées pourraient avoir lieu.



Evaluation du risque :

Risque en augmentation, très fort sur le sud et l'est du vignoble. Contaminations épidémiques enregistrées sur les prochaines pluies.



Risque fort à très fort

📖 Consultez la fiche « [mildiou](#) » du Guide de l'Observateur



Méthodes alternatives. Des produits de biocontrôle existent : Les produits de biocontrôle sont listés dans la dernière note de l'IFV consultable en cliquant sur ce lien : [liste des produits de biocontrôle](#)

→ Black rot

Observations

Quatre parcelles de référence font l'objet d'apparition de symptômes. Sur le témoin de La Couronne les symptômes vus la semaine passée n'évoluent pas. Sur Champagnac, Champagne-Vigny et le deuxième témoin de La Couronne de toutes nouvelles tâches sont apparues. Là encore, comme pour le mildiou, les taches sont isolées, avec un maximum de 5 pieds touchés sur 50 (Champagne-Vigny).

Des taches de black rot ont également été observées à St Même les Carrières.



Taches de Black rot, St Même les Carrières, Champagnac
(Crédits photos L. Davidou – Phloème, L. Bizeau – CIA1779)

Modélisation

Sur la semaine passée

Le risque potentiel calculé par le modèle a diminué dans une partie du vignoble. Il reste majoritairement fort dans la moitié Ouest du vignoble et faible dans la moitié Est.

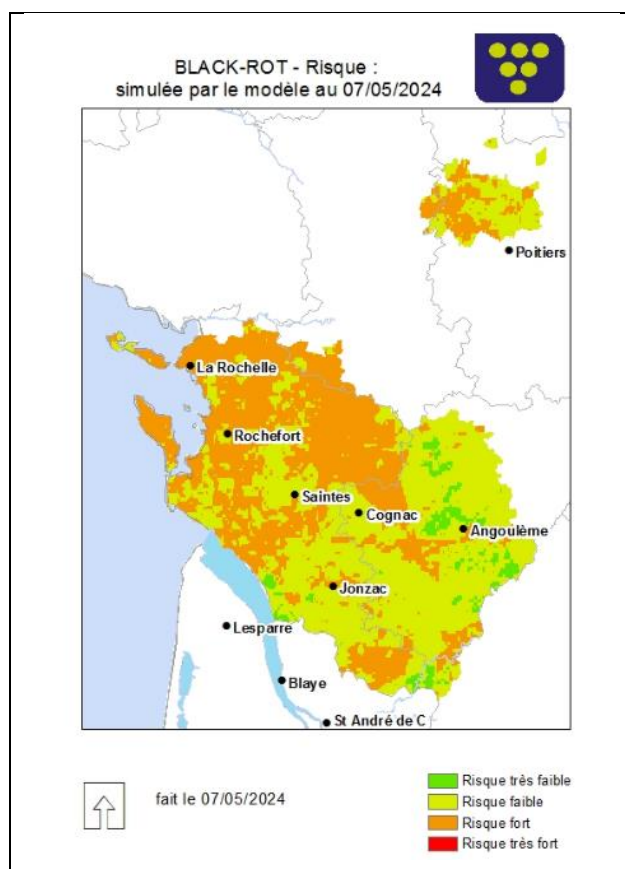
Le modèle a calculé des contaminations épidémiques faibles à modérées sur la majorité du vignoble lors des dernières pluies.

Dans les trois jours à venir

Dans les prochains jours, le risque potentiel évoluera peu en l'absence de pluie. Il restera majoritairement fort dans la moitié Ouest du vignoble et faible dans la moitié Est.

En l'absence de pluie dans les prochains jours, le modèle ne calcule pas de nouvelles contaminations épidémiques.

Si les pluies du début de semaine prochaine se confirment, des contaminations pourraient avoir lieu.



Evaluation du risque :

Risque théorique en baisse, sauf sur le nord et l'ouest du vignoble. Contaminations épidémiques prévues. Vigilance de mise sur les parcelles/secteurs à historique.



Risque faible à fort selon les secteurs

📖 Consultez la fiche « [black rot](#) » du Guide de l'Observateur

→ Oïdium

Observations

Les toutes premières taches d'oïdium sur feuilles ont été observées à St Même les Carrières.



Taches d'oidium, St Même les Carrières
(Crédit photos M. Le Bot – IFV)

Modélisation

Sur la semaine passée

Le risque potentiel a diminué de fort à faible sur la moitié Est du vignoble. Il reste fort ailleurs.

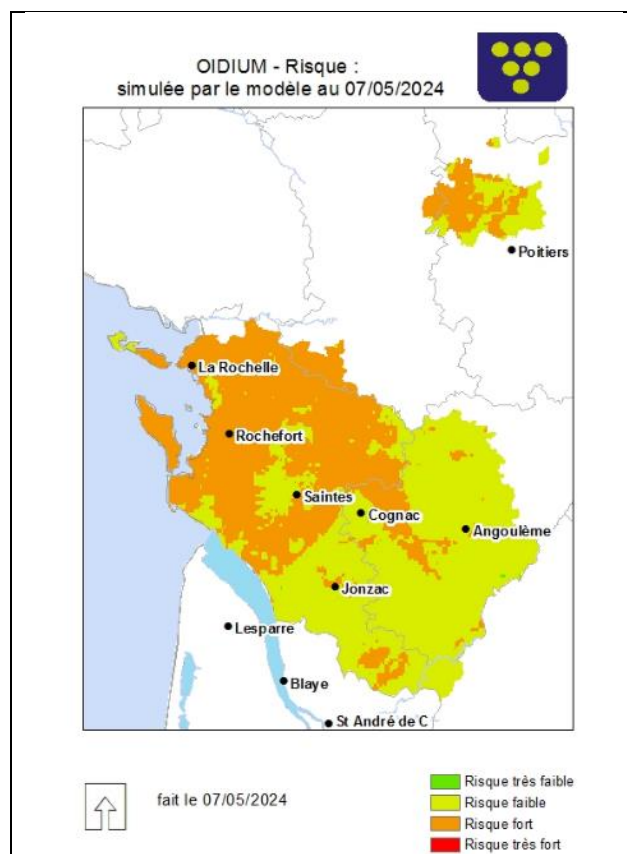
De faibles contaminations épidémiques ont été calculées localement par le modèle lors de la semaine passée.

Dans les trois jours à venir

D'après le modèle, le risque potentiel évoluera peu sur la majorité du vignoble dans les jours à venir. Il restera à un niveau majoritairement fort à l'Ouest du vignoble.

En l'absence de pluie dans les prochains jours, le modèle ne calcule pas de nouvelles contaminations épidémiques.

Si les pluies du début de semaine prochaine se confirment, des contaminations pourraient avoir lieu.



Evaluation du risque :

Risque théorique en baisse. Stade de sensibilité atteint dans les cépages précoces (stade 15/16, 6/7 feuilles étalées). Vigilance pour les parcelles d'Ugni blanc fortement impactées l'an passé. Globalement, stade non atteint pour l'Ugni blanc.



Risque de faibles contaminations, stade non atteint pour l'Ugni blanc, sauf parcelles fortement impactées l'an passé

 Consultez la fiche « [oidium](#) » du Guide de l'Observateur

Ravageurs

→ Tordeuses

Observations

Des captures sporadiques d'**Eudémis** ont eu lieu ces derniers jours à Arthenac, Champagne Vigny, La Couronne, Rouillac, Sigogne, Barbezieux et Pouillac. Le vol n'a toujours pas démarré.

Concernant les **Cochylis**, le vol se poursuit uniquement sur Mortagne sur Gironde. Il débute à Champagne Vigny. Quelques captures sporadiques sont relevées à St Germain de Lusignan et St Sulpice de Cognac.

Consultez la [fiche technique Vers de la grappe](#) qui présente les différents type de piégeage.

Le Mémo de l'Observateur

A faire :

- **Observations excoriose**
- **Recherche des symptômes mildiou/black rot/oïdium**
- **Observations phénologie et croissance**
- **Relevés des pièges sexuels et saisie sur Epicure**

Vous retrouverez tous les protocoles et tutoriels des suivis BSV en [cliquant ici](#)

Les structures partenaires dans la réalisation des observations nécessaires à l'élaboration du Bulletin de santé du végétal Nouvelle-Aquitaine - Vigne / Edition Charentes sont les suivantes : les Chambres d'Agriculture de la Charente et de la Charente Maritime, la Coopérative Agricole d'Achats en Commun et d'Approvisionnement (Île d'Oléron), la Coopérative Agricole de la Région de Cognac, la Coopérative Agricole Terre Atlantique, le Groupe Coopératif Océalia, la Coopérative Agricole du canton de Matha, la Coopérative des Vignerons de l'Île de Ré, Rémy Martin, Martell, Hennessy, Domaines Boinaud, Phloème, Vitivista, le Groupe Isidore, les Ets Fortet-Dufaud, les Ets Soufflet Agriculture, les Ets Landreau et Fils, les Ets Piveteau, les Ets Niort Agricole, les Ets Etourneauud, les Ets Nau, la FDCETA, la FREDON Nouvelle Aquitaine, l'Institut Français de la Vigne et du Vin, la Station Viticole du BNIC et les Établissements d'enseignement agricole de Saintes, Jonzac et l'Oisellerie.

Ce bulletin est produit à partir d'observations ponctuelles réalisées sur un réseau de parcelles. S'il donne une tendance de la situation sanitaire régionale, celle-ci ne peut pas être transposée telle quelle à chacune des parcelles. La Chambre Régionale d'Agriculture Nouvelle-Aquitaine dégage donc toute responsabilité quant aux décisions prises par les agriculteurs pour la protection de leurs cultures. Celle-ci se décide sur la base des observations que chacun réalise sur ses parcelles et s'appuie le cas échéant sur les préconisations issues de bulletins techniques (la traçabilité des observations est nécessaire).

" Action du plan Ecophyto piloté par les ministères en charge de l'agriculture, de l'écologie, de la santé et de la recherche, avec l'appui technique et financier de l'Office français de la Biodiversité "