



Vigne

N°08
22/05/2024



Animateur filière
Magdalena GIRARD
Chambre d'agriculture de la
Charente-Maritime
magdalena.girard@cmds.cham
bagri.fr

Directeur de publication
Luc SERVANT
Président de la Chambre
Régionale Nouvelle-Aquitaine
Boulevard des Arcades
87060 LIMOGES Cedex 2
accueil@na.chambagri.fr

Supervision
DRAAF
Service Régional
de l'Alimentation
Nouvelle-Aquitaine
22 Rue des Pénitents Blancs
87000 LIMOGES
Site de Bordeaux

*Reproduction intégrale
de ce bulletin autorisée.
Reproduction partielle autorisée
avec la mention « extrait du
bulletin de santé du végétal
Nouvelle-Aquitaine Vigne /
Edition Charentes
N°08 du 22/05/2024 »*

Edition **Charentes**

Bulletin disponible sur bsv.na.chambagri.fr et sur le site de la DRAAF
draaf.nouvelle-aquitaine.agriculture.gouv.fr/Bulletin-de-sante-du-vegetal

Recevez le Bulletin de votre choix **GRATUITEMENT**
en cliquant sur [Formulaire d'abonnement au BSV](#)

Consultez les **événements agro-écologiques** près de chez vous !

Ce qu'il faut retenir

Phénologie

- **Stade moyen (Ugni blanc) : 15 (boutons floraux agglomérés).**

Mildiou

- **Risque très fort sur l'ensemble du vignoble.**

Black rot

- **Risque toujours en baisse, très faible.**

Oïdium

- **Risque toujours en baisse, très faible.**

Tordeuses

- **Vols très faibles et localisés.**

Le bulletin de cette semaine est réalisé à partir des données d'observations du réseau de parcelles, complétées par des données « tour de plaine ».

La qualité des données du BSV dépend, en grande partie, de la qualité et de la taille du réseau d'observations du vignoble Charentais. Participez, vous aussi, tout au long de la saison à l'amélioration du réseau d'observations du BSV en multipliant vos signalements (maladies, ravageurs, événements climatiques...) sur le site [Web Alerte Vigne](#) ou l'application "INRAE Vigne".



Phénologie

Sur 52 parcelles d'Ugni blanc observées, le stade moyen calculé est le stade 15 (boutons floraux agglomérés - BBCH 53). Les rameaux mesurés (sur 30 parcelles) ont une longueur moyenne de 45.2 cm, avec 8.4 feuilles étalées. En une semaine, ils se sont allongés de 11.4 cm, avec 1.2 feuille supplémentaire.

La croissance de la vigne est au ralenti : le stade évolue peu, les rameaux poussent doucement et les inflorescences se développent timidement. On observe le début de sortie des premiers entre-cœurs.

Il manque clairement un peu de soleil et de la chaleur pour relancer cette croissance et reverdir le feuillage.



Stade 15 – boutons floraux agglomérés

Climatologie

→ De la semaine passée

Températures

Les températures moyennes de la semaine passée baissent fortement et atteignent 13.5°C, contre 16.5°C la semaine passée.

Pluies

Au cours de la semaine dernière, la moyenne hebdomadaire des précipitations sur l'ensemble du vignoble est de 53.9 mm. Le zonage montre les résultats suivants : Sud 55.2 mm ; Littoral 57.7 mm ; Cœur 58.8 mm ; Iles 49 mm ; Nord 48.7 mm ; Est 65.3 mm et Ouest 56.2 mm (période du 07/05 au 13/05). La quantité maximum de pluie observée hebdomadairement à la maille de 1 km est 122.4 mm.

→ Prévisions météo

Du 22/05 au 27/05, la prévision météorologique la plus probable annonce un cumul de 6,3 mm de pluie en moyenne. L'hypothèse la plus pessimiste annonce un cumul de 15,4 mm de pluie. Des pluies sont annoncées quotidiennement du 22 au 24/05. Les épisodes pluvieux les plus importants auront lieu le 22/05 et le 23/05 avec des cumuls de 3,5 mm et 2,4 mm en moyenne sur le vignoble. Les températures repartiront légèrement à la hausse avec des minimales entre 8°C et 14°C et des maximales entre 17°C et 24°C.

Pour rappel, le modèle ne prend pas en considération les fortes hygrométries, ni les durées d'humectation qui peuvent générer des contaminations en particulier sur les parcelles déjà atteintes.

→ Episode de grêle

Un épisode de grêle a eu lieu le vendredi 17 mai en causant quelques dégâts sur le feuillage et les rameaux, notamment sur les communes de Birac, Criteuil, Rouillac, Barbezieux et Châteauneuf sur Charente.



Grêle secteur de Birac
(Crédit photo J. Kerrinckx – CA16)



Rameau abimé secteur Barbezieux
(Crédit photo L. Davidou – Phloème)

Maladies

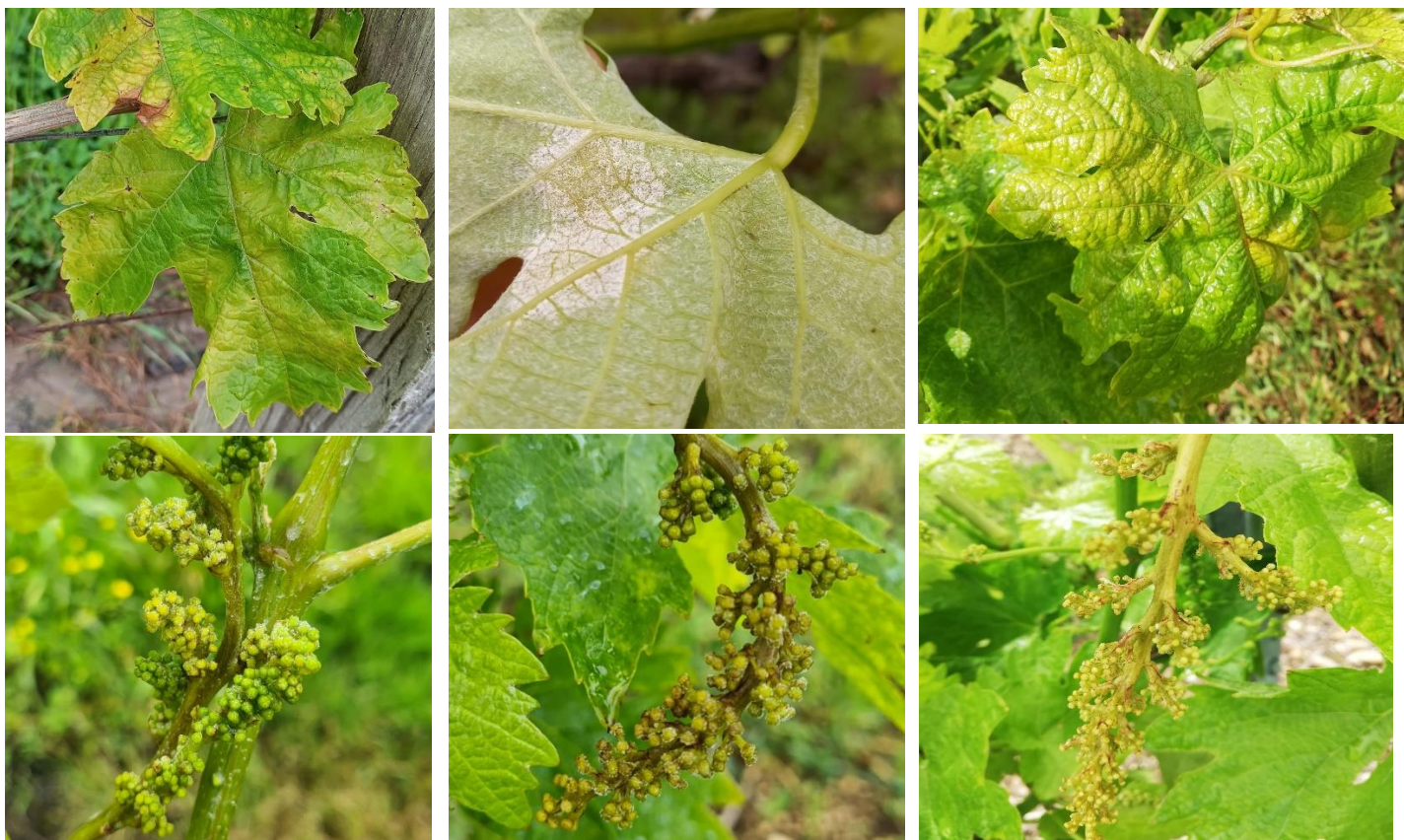
→ Mildiou

Observations

On n'observe toujours pas de sorties massives de mildiou. Des taches fraîches, éparées, sporulées, sont de nouveau signalées au vignoble, notamment à Jussas, Rouffiac, St Même les Carrières, Lignières-Sonneville, Gondeville, Chaniers, Biron, Boutiers St Trojan... Quelques symptômes de rot gris sont présents, mais toujours assez rares, hormis sur une parcelle de Boutiers St Trojan (10 % des grappes touchées).

Cette semaine, 33 témoins non traités sur 47 montrent des symptômes de mildiou avec une moyenne de 16.5 % des ceps touchés sur ces parcelles (de 1 à 78 % des ceps atteints). Les témoins de Bourg-Charente et de Mons commencent à être touchés sur inflorescences (une inflorescence touchée). Les premières taches ont été observées sur les témoins de Bréville, Burie, Champagnac, Châteauneuf sur Charente, Gensac, Juillac-le-Coq, Lonzac, Malaville, Montlis, Préguillac, Reaux-sur-Trèfle, Floirac et Salles-d'Angles. Une augmentation des symptômes est notée sur Birac, Bourg-Charente, Chadenac, Foussignac, Genté, Gimeux, La Couronne, Moulidars, Saint-Brice, Saintes, Saint-Même-les-Carrières, Segonzac, Sigogne, Saint-Germain-de-Lusignan, Mons, Saintes, Migron, Thors, Brizambourg et Burie. Le témoin de Genté présente le niveau d'attaque le plus important, avec 80 % des ceps touchés.

Le mildiou commence à faire son apparition sur les parcelles de référence. 11 parcelles sur 37 expriment des symptômes sur feuilles (entre 2 à 26 % des pieds touchés), ce qui fait en moyenne 11 % des ceps atteints avec, dans la grande majorité des cas, 1 ou 2 feuilles touchées par cep. Sur les parcelles de Mons, Rouillet St Estèphe et Saint-Preuil ce sont les premiers symptômes observés. Une augmentation du nombre de taches de mildiou est notée sur les parcelles d'Eraville, Juillac, La Couronne, Saint-Même-les-Carrières, Sigogne et Touzac.



Taches de mildiou sur Ugni blanc : TNT Migron, TNT Châteauneuf St Même les Carrières, Moulidars, Boutiers St Trojan ; rot gris : Lignières-Sonneville, TNT Sigogne, Chaniers

(Crédits photos S. Lucas – CA1779, F. Joseph – Ets Niort Agricole, L. Davidou – Phloème, J. Kerrinckx – CA16, L. Paulhac – FREDON NA)

N'hésitez pas à signaler vos observations de taches par mail à magdalena.girard@cmds.chambagri.fr (merci de joindre une photo si possible).

Méthodes alternatives :

Les premières taches sont dues à un effet « splashing » de la pluie sur le sol vers la végétation. Le travail du sol ou au contraire l'enherbement sont tous les deux des moyens pour limiter l'effet éclaboussures.

L'épamprage permet d'éliminer la végétation basse, premier relais des contaminations primaires.

Modélisation (source IFV)

Sur la semaine passée

Le risque potentiel a progressé vers un niveau très fort sur l'intégralité du vignoble lors de la semaine passée. Les conditions climatiques sont très favorables au développement du mildiou. Le nombre d'oospores disponibles pour les contaminations épidémiques a augmenté très rapidement dans le vignoble.

Le modèle a calculé des contaminations épidémiques fortes voire très fortes, généralisées sur le vignoble, lors des dernières pluies. Le nombre d'organes touchés est en moyenne de 19 % (+15 % par rapport à la semaine précédente).

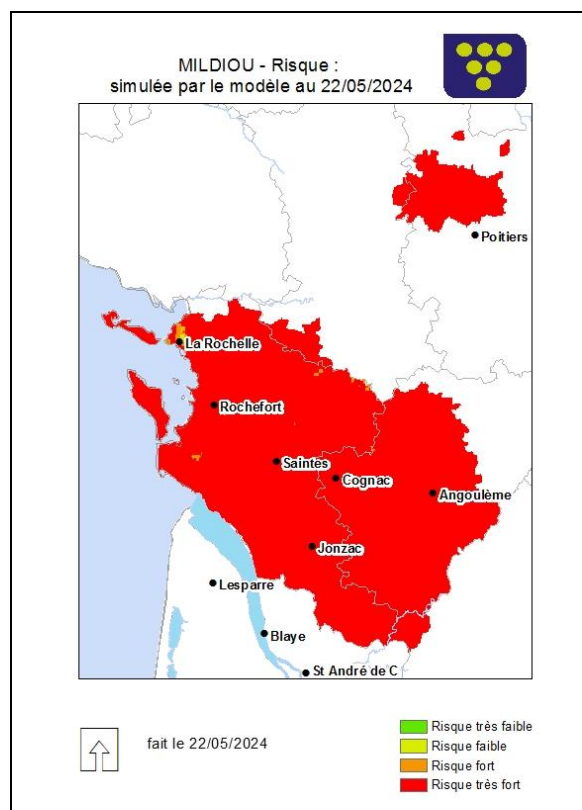
Des contaminations atypiques ont été calculées localement sur le vignoble, expliquées par des cumuls de pluies anormalement élevés pour la période.

Dans les trois jours à venir

Le risque potentiel restera très fort sur l'ensemble du vignoble. Le nombre d'oospores disponibles pour les contaminations épidémiques va continuer de progresser dans le vignoble.

Le modèle calcule des contaminations épidémiques modérées voire fortes sur l'ensemble du vignoble lors des prochaines pluies supérieures à 2 mm. Le nombre d'organes touchés augmentera de 2,5 % en moyenne.

Des repiquages sont possibles dans le cas d'une humectation longue du feuillage.



Evaluation du risque :

Risque très fort sur l'ensemble du vignoble. Contaminations épidémiques enregistrées toute pluie.



Risque très fort

Consultez la fiche « [mildiou](#) » du Guide de l'Observateur

B **Méthodes alternatives. Des produits de biocontrôle existent :** Les produits de biocontrôle sont listés dans la dernière note de l'IFV consultable en cliquant sur ce lien : [liste des produits de biocontrôle](#)

→ Black rot

Observations

15 témoins non traités sur 47 sont touchés par le black rot, avec en moyenne 7 % des ceps atteints. Une évolution des taches est visible sur Bourg-Charente, Foussignac, Saint-Même-les-Carrières et Saint-Germain-de-Lusignan. Les premiers symptômes sont visibles à Sigogne et Lonzac.

Sur les parcelles de Chadenac, Champagnac, La Couronne, Lignières-Sonneville, Mons, Moulidars et Salles-d'Angles le black rot n'a pas évolué.

Cinq parcelles de référence sur 37 montrent des symptômes de black rot (entre 2 à 5 % des ceps atteints), avec de nouveaux symptômes sur Juillac, Roulet St Estèphe et Saint-Même-les-Carières.



Tache de black rot et grappe momifiée, source d'inoculum. Black rot sur Merlot, St Martin de Ré.
(Crédits photos J. Kerrinckx – CA16, J. Poulard - UNIRE)

Modélisation

Sur la semaine passée

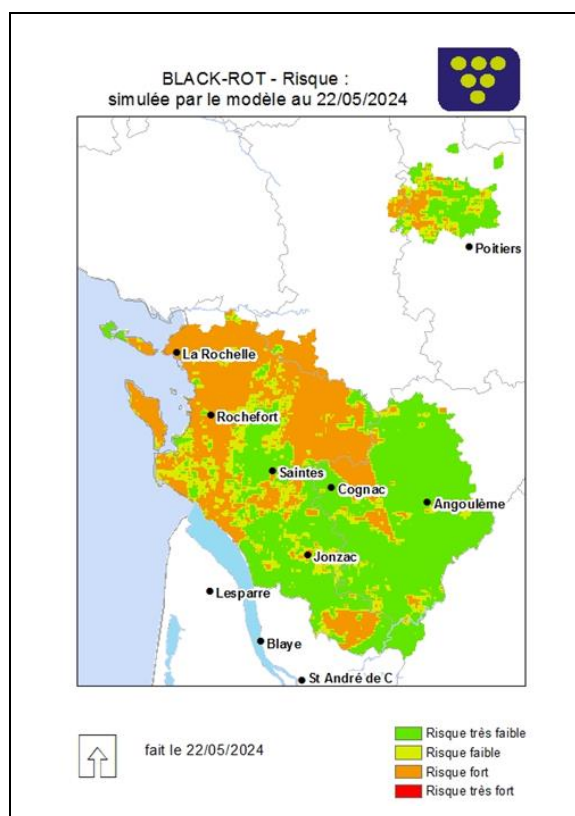
Le risque potentiel calculé par le modèle a légèrement diminué au cours de la semaine passée. Il reste majoritairement fort dans la moitié Ouest du vignoble et faible dans la moitié Est. Le modèle a calculé des contaminations épidémiques faibles à modérées sur la majorité du vignoble lors des dernières pluies (80 % des points de modélisation).

Dans les trois jours à venir

Dans les prochains jours, le risque potentiel évoluera peu. Il restera majoritairement fort dans le Nord et l'Ouest du vignoble et très faible dans la moitié Est.

Le modèle calcule des contaminations épidémiques faibles sur l'ensemble du vignoble lors des prochaines pluies supérieures à 2 mm (40 % des points de modélisation).

Des repiquages sont possibles dans le cas d'une humectation longue du feuillage.



Evaluation du risque :

Risque théorique toujours en baisse, très faible sur une grande partie du vignoble. Faibles contaminations épidémiques prévues.



Risque très faible à fort selon les secteurs

 Consultez la fiche « [black rot](#) » du Guide de l'Observateur

→ Oïdium

Observations

Aucun nouveau symptôme n'est signalé.

Modélisation

Sur la semaine passée

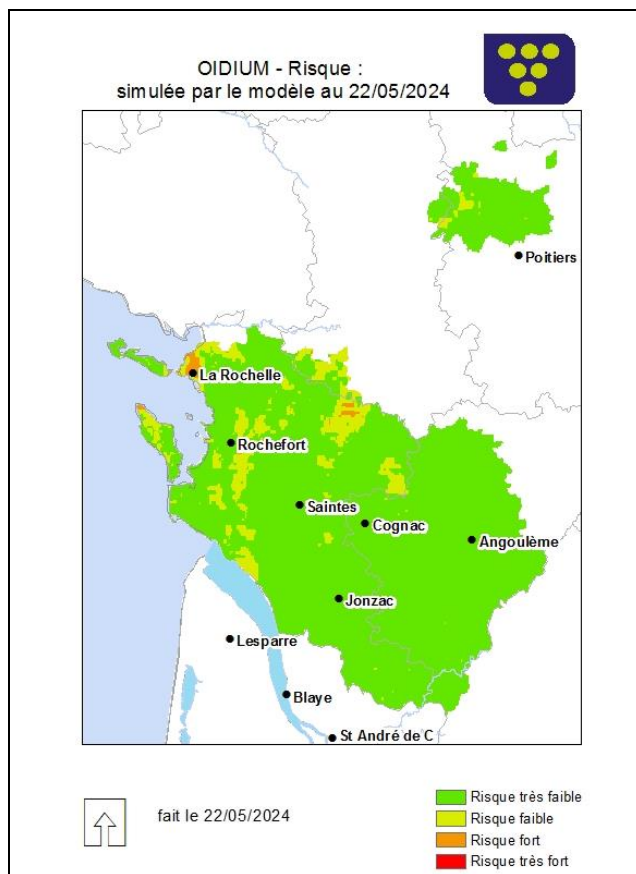
Le risque potentiel calculé par le modèle a diminué au cours de la semaine passée. Il est majoritairement très faible sur le vignoble.

De faibles contaminations épidémiques ont été calculées localement par le modèle lors de la semaine passée (60 % des points de modélisation). Le nombre d'organes contaminés est faible.

Dans les trois jours à venir

D'après le modèle, le risque potentiel évoluera peu dans les jours à venir. Il restera majoritairement très faible sur le vignoble.

Dans les prochains jours, le modèle calcule des contaminations assez généralisées mais faibles (40 % des points de modélisation).



Evaluation du risque :

Risque théorique toujours en baisse, très faible sur la majorité du vignoble. Stade de sensibilité atteint.



📖 Consultez la fiche « [oïdium](#) » du Guide de l'Observateur

Ravageurs

→ Tordeuses

Observations

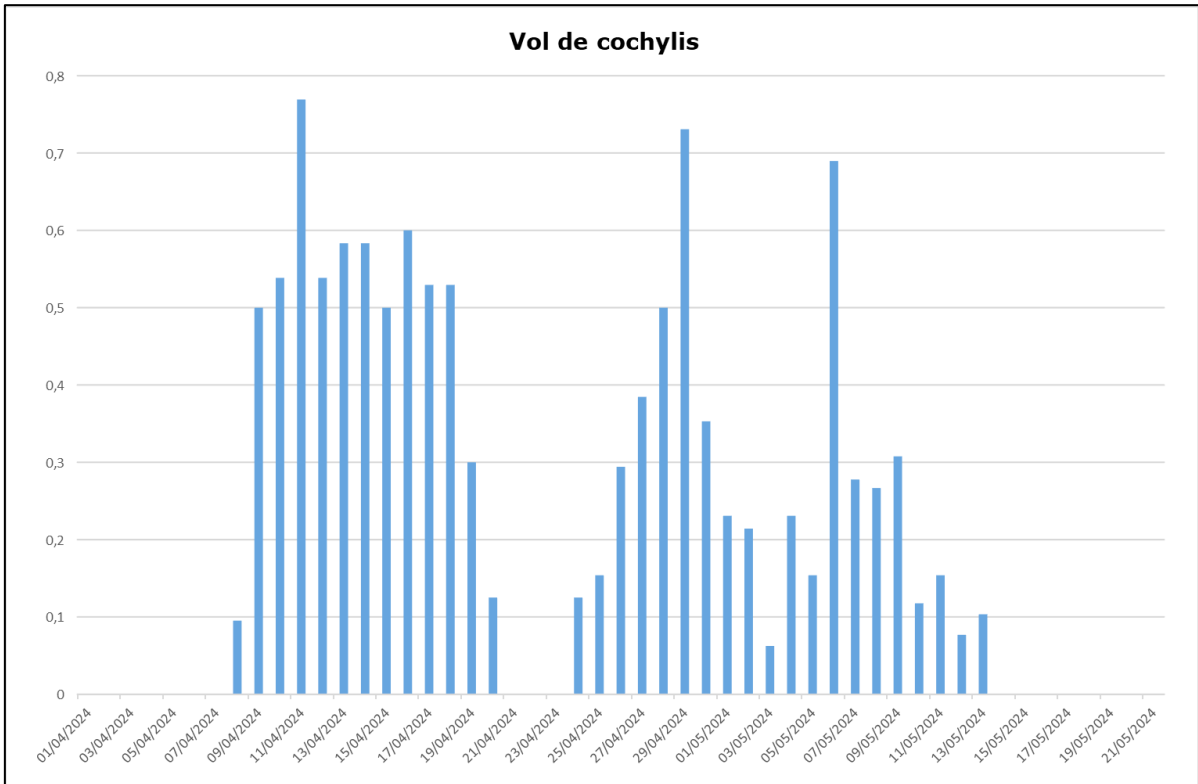
Le vol d'Eudémis perdure uniquement sur la commune de Rouillac. Quelques captures sporadiques ont été relevées sur les communes de Champagne Vigny, Sigogne, Saint Aulais la Chapelle et Péreuil.

Quelques captures sporadiques de Cochylys ont été relevées sur les communes de Saint Sulpice de Cognac, Champagne Vigny, Rouillac et St Germain de Luzignan.

Sur la commune de Mortagne sur Gironde plusieurs captures ont été relevées régulièrement d'avril à mi-mai. Le vol a cessé depuis le 15 mai.

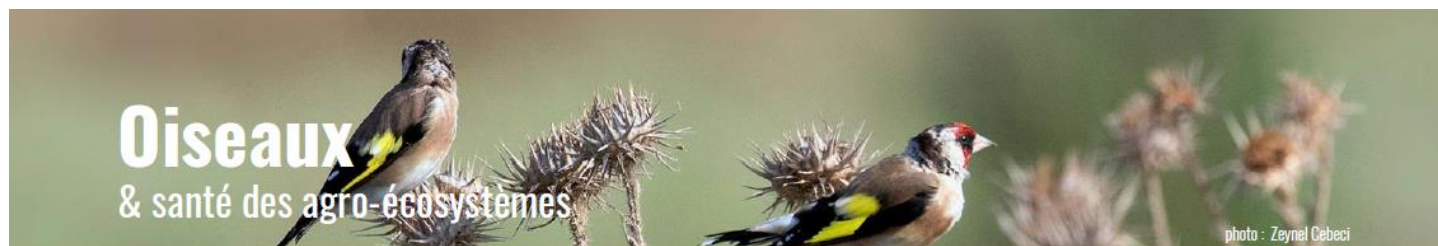
Globalement, cette année, l'activité des tordeuses est fortement pénalisée par les températures fraîches et la météo pluvieuse.

Consultez la [fiche technique Vers de la grappe](#) qui présente les différents type de piégeage.



Note nationale Biodiversité – Oiseaux & santé des agro-écosystèmes

Consultez cette note en cliquant sur l'image :



Le Mémo de l'Observateur

A faire :

- Recherche des symptômes mildiou/black rot/oïdium
- Observations phénologie et croissance
- Relevés des pièges sexuels et saisie sur Epicure

Vous retrouverez tous les protocoles et tutoriels des suivis BSV en [cliquant ici](#)

Les structures partenaires dans la réalisation des observations nécessaires à l'élaboration du Bulletin de santé du végétal Nouvelle-Aquitaine - Vigne / Edition Charentes sont les suivantes : les Chambres d'Agriculture de la Charente et de la Charente Maritime, la Coopérative Agricole d'Achats en Commun et d'Approvisionnement (Île d'Oléron), la Coopérative Agricole de la Région de Cognac, la Coopérative Agricole Terre Atlantique, le Groupe Coopératif Océalia, la Coopérative Agricole du canton de Matha, la Coopérative des Vignerons de l'Île de Ré, Rémy Martin, Martell, Hennessy, Domaines Boinaud, Phloème, Vitivista, le Groupe Isidore, les Ets Fortet-Dufaud, les Ets Soufflet Agriculture, les Ets Landreau et Fils, les Ets Piveteau, les Ets Niort Agricole, les Ets Etourneaud, les Ets Nau, la FDCETA, la FREDON Nouvelle Aquitaine, l'Institut Français de la Vigne et du Vin, la Station Viticole du BNIC et les Établissements d'enseignement agricole de Saintes, Jonzac et l'Oisellerie.

Ce bulletin est produit à partir d'observations ponctuelles réalisées sur un réseau de parcelles. S'il donne une tendance de la situation sanitaire régionale, celle-ci ne peut pas être transposée telle quelle à chacune des parcelles. La Chambre Régionale d'Agriculture Nouvelle-Aquitaine dégage donc toute responsabilité quant aux décisions prises par les agriculteurs pour la protection de leurs cultures. Celle-ci se décide sur la base des observations que chacun réalise sur ses parcelles et s'appuie le cas échéant sur les préconisations issues de bulletins techniques (la traçabilité des observations est nécessaire).

" Action du plan Ecophyto piloté par les ministères en charge de l'agriculture, de l'écologie, de la santé et de la recherche, avec l'appui technique et financier de l'Office français de la Biodiversité ".