



## Vigne

Edition **Charentes**

Bulletin disponible sur [bsv.na.chambagri.fr](http://bsv.na.chambagri.fr) et sur le site de la DRAAF [draaf.nouvelle-aquitaine.agriculture.gouv.fr/Bulletin-de-sante-du-vegetal](http://draaf.nouvelle-aquitaine.agriculture.gouv.fr/Bulletin-de-sante-du-vegetal)

Recevez le Bulletin de votre choix **GRATUITEMENT** en cliquant sur [Formulaire d'abonnement au BSV](#)

Consultez les **événements agro-écologiques** près de chez vous !

**N°09**  
28/05/2024



**Animateur filière**  
Magdalena GIRARD  
**Chambre d'agriculture de la Charente-Maritime**  
magdalena.girard@cmds.chambagri.fr

**Directeur de publication**  
Luc SERVANT  
Président de la Chambre Régionale Nouvelle-Aquitaine  
Boulevard des Arcades  
87060 LIMOGES Cedex 2  
[accueil@na.chambagri.fr](mailto:accueil@na.chambagri.fr)

**Supervision**  
DRAAF  
Service Régional de l'Alimentation Nouvelle-Aquitaine  
22 Rue des Pénitents Blancs  
87000 LIMOGES  
Site de Bordeaux

*Reproduction intégrale de ce bulletin autorisée.  
Reproduction partielle autorisée avec la mention « extrait du bulletin de santé du végétal Nouvelle-Aquitaine Vigne / Edition Charentes N°09 du 28/05/2024 »*

**ÉCOPHYTO**  
RÉDUIRE ET AMÉLIORER L'UTILISATION DES PHYTOS

### Ce qu'il faut retenir

#### Phénologie

- **Stade moyen (Ugni blanc) : 16 (entre boutons floraux agglomérés et boutons floraux séparés).**

#### Mildiou

- **Risque très fort sur l'ensemble du vignoble. Contaminations prévues.**

#### Black rot

- **Risque très faible à moyen.**

#### Oïdium

- **Risque très faible, mais début de stade de grande sensibilité.**

#### Tordeuses

- **Poursuite du vol d'Eudémis.**

Le bulletin de cette semaine est réalisé à partir des données d'observations du réseau de parcelles, complétées par des données « tour de plaine ».

La qualité des données du BSV dépend, en grande partie, de la qualité et de la taille du réseau d'observations du vignoble Charentais. Participez, vous aussi, tout au long de la saison à l'amélioration du réseau d'observations du BSV en multipliant vos signalements (maladies, ravageurs, événements climatiques...) sur le site [Web Alerte Vigne](#) ou l'application "INRAE Vigne".

## Phénologie

---



Stade 17 – boutons floraux séparés



Toutes premières fleurs sur Chardonnay,  
le 22 mai, Ste Marie de Ré

Sur 55 parcelles d'Ugni blanc observées, le stade moyen calculé est le stade 16 (entre boutons floraux agglomérés et boutons floraux séparés - BBCH 53-55).

Les mesures d'allongement effectuées sur 33 parcelles montrent une longueur moyenne des rameaux de près de 57 cm, avec une pousse hebdomadaire de 12.2cm.

Le nombre de feuilles étalées est de près de 10 feuilles (avec 1.3 feuilles supplémentaires en une semaine). La croissance de la vigne se relance doucement avec la hausse des températures. Toutefois, le stade phénologique évolue au ralenti et les inflorescences ont du mal à se développer de manière optimale.

## Climatologie

---

### → De la semaine passée

#### Températures

Les températures moyennes de la semaine passée augmentent et atteignent 15.5°C, contre 13.5°C la semaine précédente.

#### Pluies

Au cours de la semaine dernière, la moyenne hebdomadaire des précipitations sur l'ensemble du vignoble est de 13.1 mm. Le zonage montre les résultats suivants : Sud 9.4 mm ; Littoral 10.6 mm ; Cœur 12.8 mm ; Îles 8.1 mm ; Nord 18 mm ; Est 18.2 mm et Ouest 14.7 mm (période du 07/05 au 13/05). La quantité maximum de pluie observée hebdomadairement à la maille de 1 km est 85 mm.

### → Prévisions météo

Du 28/05 au 03/06, la prévision météorologique la plus probable annonce un cumul de 3 mm de pluie en moyenne. L'hypothèse la plus pessimiste annonce un cumul de 12 mm de pluie. Les épisodes pluvieux les plus importants auront lieu les 29 et 30/05 avec des cumuls de 1 à 2 mm en moyenne sur le vignoble. De petites pluies de moins d'1 mm sont annoncées jusqu'au 01/06. Les températures n'évolueront pas, avec des minimales entre 9°C et 13°C et des maximales entre 18°C et 24°C.

Pour rappel, le modèle ne prend pas en considération les fortes hygrométries, ni les durées d'humectation qui peuvent générer des contaminations en particulier sur les parcelles déjà atteintes.

## Maladies

---

### → Mildiou

#### Observations

Une généralisation de présence de taches, notamment fraîches, a lieu sur les témoins non traités, mais cette apparition est assez hétérogène suivant les secteurs, allant d'aucun symptôme (sur Angeac-Champagne, Chérac, Malaville, Mirambeau et Neulles) jusqu'à 100 % des ceps touchés avec des feuilles et des inflorescences contaminées. Les premiers symptômes sont visibles sur Ambleville, Arces, Arthenac, Brie-sous-Archiac,

Champagne-Vigny, Guimps, Mons (17), Mortagne-sur-Gironde, Nercillac, Rivedoux, Salles-d'Angles, Sonnac, Saint-Preuil, Saint-Même-les-Carrières et Vignolles. Sur certains témoins non traités l'évolution du mildiou est fulgurante, comme à La Couronne, Birac, Foussignac, Gimeux, Givrezac, Graves-Saint-Amant, Juillac-le-Coq, Lignières Sonneville... On peut observer du rot gris sur certaines parcelles (Champagnac, Bourg-Charente, Brie-sous-Archiac, Malaville, Saint-Germain-de-Lusignan, Graves St Amant, Burie, Foussignac). En moyenne, 45.6 % des ceps sont touchés.

Sur les parcelles de référence, peu de mildiou est observé. Il fait son apparition cette semaine sur Brie-sous-Archiac, Juillac-le-Coq et Ambleville. Le pourcentage de ceps avec des symptômes augmente à La Couronne, Mons, Segonzac, Sigogne et Saint-Preuil. Pas d'évolution sur la parcelle de Saint-Même-les-Carrières. Au total, 25 parcelles sur 35 sont indemnes. Pour les parcelles atteintes 21% des ceps sont touchés moyenne, avec une fréquence de 5 à 40 %.



**Forte attaque de mildiou, Merlot, Ste Marie de Ré, rot gris TNT Champagnac, taches fraîches Lignières-Sonneville et TNT Arthenac**

(Crédits photos J. Poulard – UNIRE, L. Bizeau – CA1779, L. Davidou – Phloème, B. Montigaud – Vitivista))

**N'hésitez pas à signaler vos observations de taches par mail à [magdalena.girard@cmds.chambagri.fr](mailto:magdalen.girard@cmds.chambagri.fr)** (merci de joindre une photo si possible).

#### **Méthodes alternatives :**

Les premières taches sont dues à un effet « splashing » de la pluie sur le sol vers la végétation. Le travail du sol ou au contraire l'enherbement sont tous les deux des moyens pour limiter l'effet éclaboussures.

L'épamprage permet d'éliminer la végétation basse, premier relais des contaminations primaires.



## Modélisation (source IFV)

### Sur la semaine passée

Le risque potentiel est resté à un niveau très fort sur l'intégralité du vignoble lors de la semaine passée. Les conditions climatiques sont très favorables au développement du mildiou. Le nombre d'oospores disponibles pour les contaminations épidémiques a augmenté rapidement dans le vignoble.

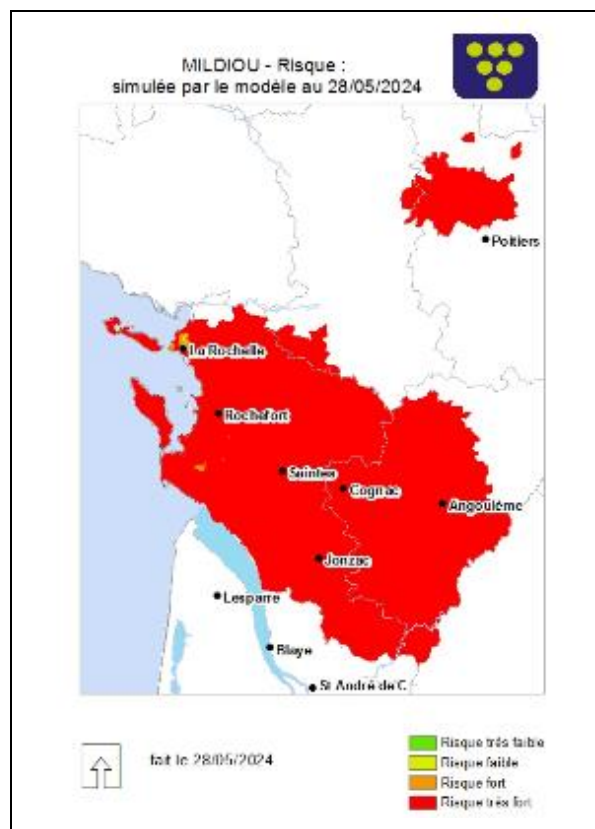
Le modèle a calculé des contaminations épidémiques modérées à fortes, généralisées sur le vignoble, lors des dernières pluies. Le nombre d'organes touchés est en moyenne de 22 % (+4 % par rapport à la semaine précédente).

### Dans les trois jours à venir

Le risque potentiel restera très fort sur l'ensemble du vignoble. Le nombre d'oospores disponibles pour les contaminations épidémiques va légèrement augmenter dans le vignoble.

Le modèle calcule des contaminations épidémiques modérées à fortes localement lors des prochaines pluies supérieures à 2 mm (15 % des points de modélisation, essentiellement sur les Iles et le Nord du vignoble). Le nombre d'organes touchés augmentera de 2 % en moyenne.

Des repiquages sont possibles dans le cas d'une humectation longue du feuillage.



### Evaluation du risque :

**Risque très fort sur l'ensemble du vignoble. Contaminations épidémiques enregistrées sur toute pluie supérieure à 2 mm.**



Risque très fort

Consultez la fiche « [mildiou](#) » du Guide de l'Observateur



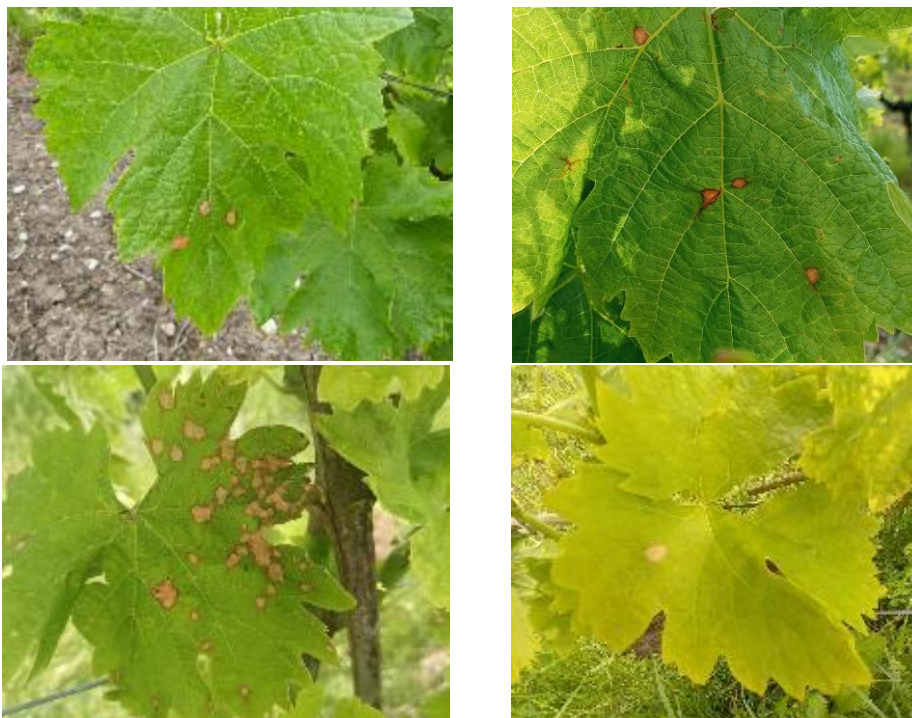
**Méthodes alternatives. Des produits de biocontrôle existent :** Les produits de biocontrôle sont listés dans la dernière note de l'IFV consultable en cliquant sur ce lien : [liste des produits de biocontrôle](#)

## → Black rot

### Observations

Une sortie importante de black rot est visible au vignoble et surtout dans les témoins non traités. Il s'est exprimé de façon "brutale" sur une majorité d'entre eux, notamment sur les secteurs où il n'avait quasiment jamais été observé. Quelques secteurs sont encore relativement épargnés, comme La Couronne, Malaville, Mortagne-sur-Gironde, Rivedoux, Saint-Brice, Salles-d'Angles, Sainte-Colombe et Saint-Preuil, avec moins de 6 % des ceps atteints. Seulement 7 témoins sur 55 sont totalement exempts de symptômes de black rot (Arthenac, Burie, Chérac, Mirambeau, Mons, Neulles, Vignolles). Sur les TNT (9) de Bourg-Charente, Burie, Chadenac, Champagnac, Floirac, Givrezac, Graves-Saint-Amant, Juillac-le-Coq, Segonzac, Saint-Germain-de-Lusignan plus de 80 % des ceps sont atteints sur feuillage. Sur Champagnac, du black rot est également observé sur pétioles et rameaux. En moyenne, 38 % des ceps sont touchés sur les 47 témoins atteints.

Des symptômes sont observés sur 11 parcelles de référence sur 35, de 2 à 100 % des pieds sont touchés. Seules les parcelles de Sigogne et Saint-Même-les-Carières présentaient déjà de faibles symptômes, qui se développent fortement. Pour les autres parcelles, ce sont les premières taches qui sont notées. C'est le cas à Angeac-Champagne, Juillac-le-Coq, La Couronne, Lignières-Sonneville, Mons (17) et Salles-d'Angles.



**Taches de black rot TNT Préguillac, TNT de Burie, TNT Châteauneuf**

(Crédits photos M. Girard, S. Lucas, L. Caillaud – CA1779, F. Joseph – Ets Niort Agricole)

## Modélisation

### **Sur la semaine passée**

Le risque potentiel calculé par le modèle a légèrement augmenté au cours de la semaine passée. Il reste majoritairement fort dans la moitié Ouest du vignoble et faible dans la moitié Est.

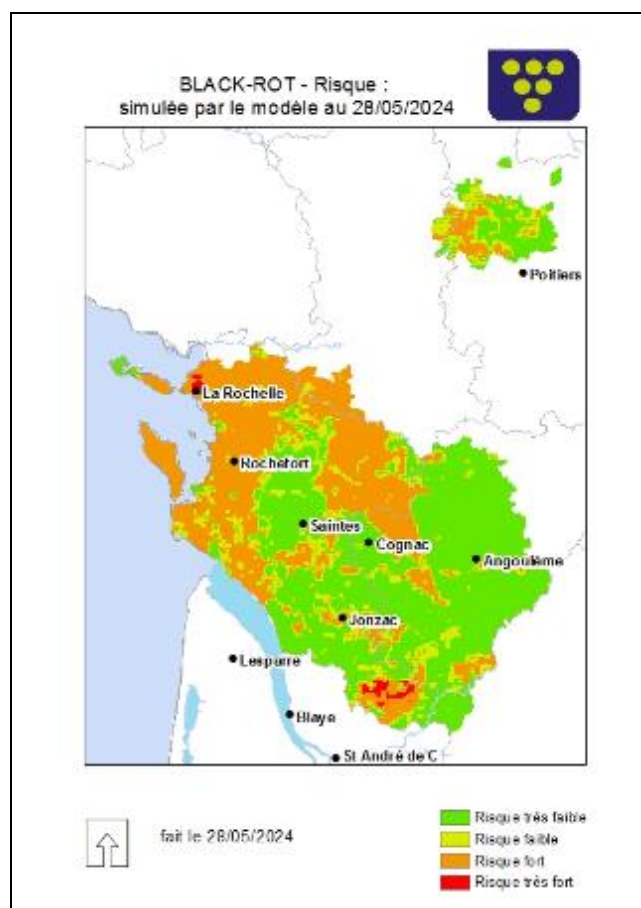
Le modèle a calculé des contaminations épidémiques faibles sur une partie du vignoble lors des dernières pluies (65 % des points de modélisation).

### **Dans les trois jours à venir**

Dans les prochains jours, le risque potentiel continuera de progresser lentement. Il restera majoritairement fort dans la moitié Ouest du vignoble et faible dans la moitié Est.

Le modèle calcule des contaminations épidémiques faibles très localement dans le Nord du vignoble lors des prochaines pluies supérieures à 2 mm (5 % des points de modélisation).

Des repiquages sont possibles dans le cas d'une humectation longue du feuillage.



 Consultez la fiche « [black rot](#) » du Guide de l'Observateur

### Evaluation du risque :

Risque théorique en légère augmentation, très faible sur une grande partie du vignoble. Faibles contaminations épidémiques prévues localement.



Risque très faible à fort selon les secteurs

📖 Consultez la fiche « [black rot](#) » du Guide de l'Observateur

## → Oïdium

### Observations

Aucun nouveau symptôme n'est signalé.

### Modélisation

#### Sur la semaine passée

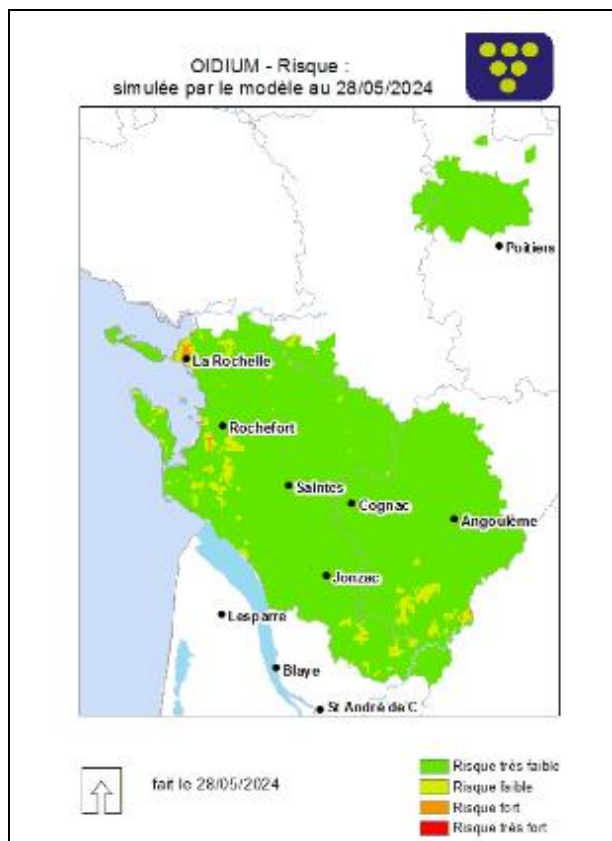
Le risque potentiel calculé par le modèle a légèrement diminué au cours de la semaine passée. Il reste majoritairement très faible sur le vignoble.

De faibles contaminations épidémiques ont été calculées localement par le modèle lors de la semaine passée (55 % des points de modélisation). Le nombre d'organes contaminés est faible.

#### Dans les trois jours à venir

D'après le modèle, le risque potentiel augmentera légèrement dans les jours à venir. Il restera majoritairement très faible sur le vignoble et localement faible.

Dans les prochains jours, le modèle calcule des contaminations très faibles et très localisées (5 % des points de modélisation).



### Evaluation du risque :

Risque théorique très faible sur l'ensemble du vignoble. Début de stade de grande sensibilité.



Risque très faible

📖 Consultez la fiche « [oïdium](#) » du Guide de l'Observateur

## Ravageurs

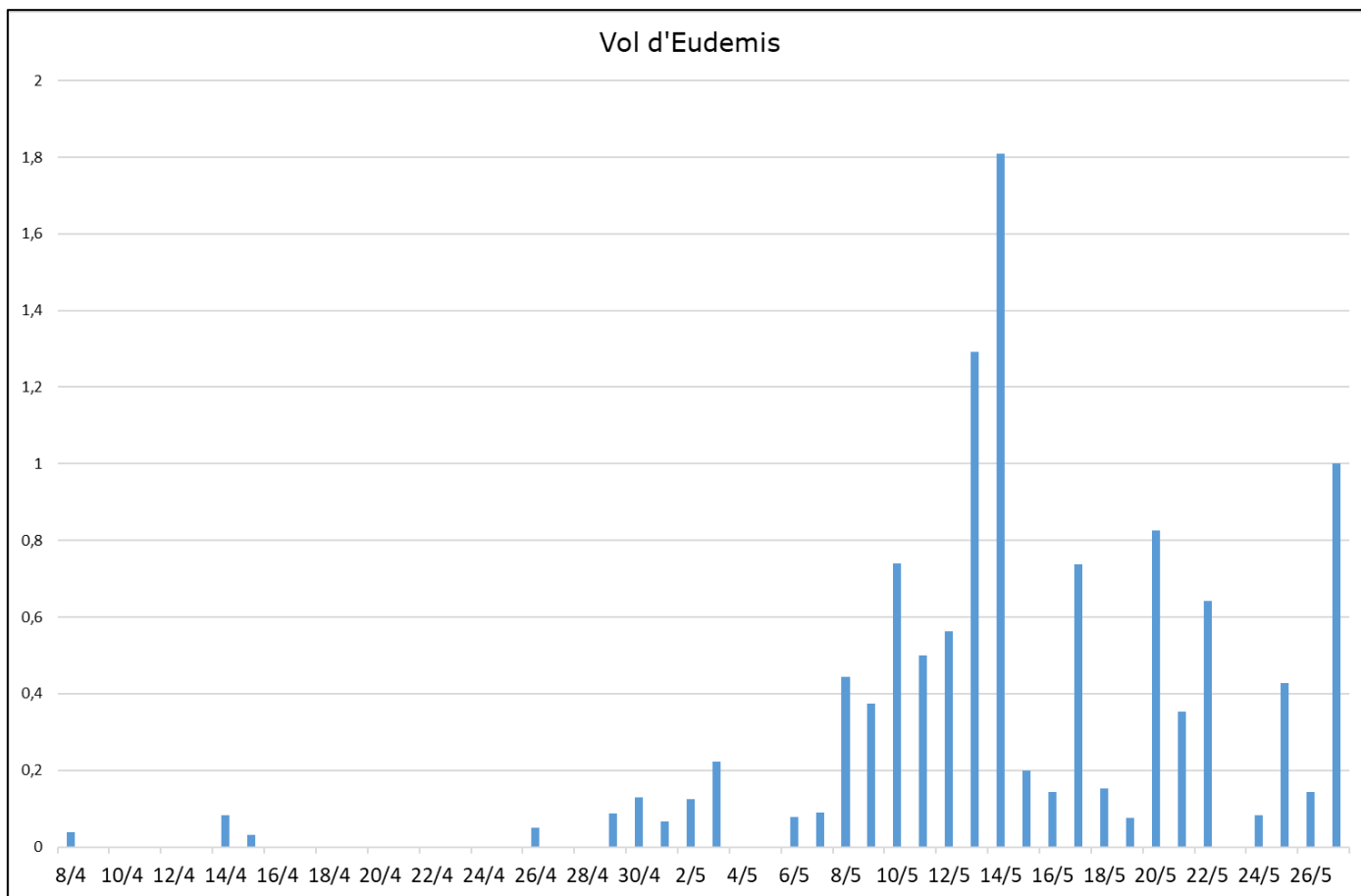
### → Tordeuses

### Observations

Le vol d'Eudémis se poursuit sur les communes de Rouillac, Pereuil, Sigogne, Champagne-Vigny, Mortagne sur Gironde, Pouillac, Touzac et Barbezieux.

Il démarre sur de nouvelles communes : Chatenet, Saint Hilaire de Villefranche et Authon Ebéon.

Consultez la [fiche technique Vers de la grappe](#) qui présente les différents type de piégeage.



## Biodiversité



***Omophlus lepturoides***  
(Crédit photo S. Lucas – CA1779)



**Punaise arlequin**  
(Crédit photo L. Bizeau – CA1779)



# Note nationale Biodiversité – Oiseaux & santé des agro-écosystèmes

Consultez cette note en cliquant sur l'image :



## Le Mémo de l'Observateur

### A faire :

- **Observations mildiou/black rot/oïdium**
- **Observations phénologie et croissance**
- **Relevés des pièges sexuels et saisie sur Epicure**

Vous retrouverez tous les protocoles et tutoriels des suivis BSV en [cliquant ici](#)

**Les structures partenaires dans la réalisation des observations nécessaires à l'élaboration du Bulletin de santé du végétal Nouvelle-Aquitaine - Vigne / Edition Charentes sont les suivantes :** les Chambres d'Agriculture de la Charente et de la Charente Maritime, la Coopérative Agricole d'Achats en Commun et d'Approvisionnement (Île d'Oléron), la Coopérative Agricole de la Région de Cognac, la Coopérative Agricole Terre Atlantique, le Groupe Coopératif Océalia, la Coopérative Agricole du canton de Matha, la Coopérative des Vignerons de l'Île de Ré, Rémy Martin, Martell, Hennessy, Domaines Boinaud, Phloème, Vitivista, le Groupe Isidore, les Ets Fortet-Dufaud, les Ets Soufflet Agriculture, les Ets Landreau et Fils, les Ets Piveteau, les Ets Niort Agricole, les Ets Etourneaud, les Ets Nau, la FDCETA, la FREDON Nouvelle Aquitaine, l'Institut Français de la Vigne et du Vin, la Station Viticole du BNIC et les Établissements d'enseignement agricole de Saintes, Jonzac et l'Oisellerie.

***Ce bulletin est produit à partir d'observations ponctuelles réalisées sur un réseau de parcelles. S'il donne une tendance de la situation sanitaire régionale, celle-ci ne peut pas être transposée telle quelle à chacune des parcelles. La Chambre Régionale d'Agriculture Nouvelle-Aquitaine dégage donc toute responsabilité quant aux décisions prises par les agriculteurs pour la protection de leurs cultures. Celle-ci se décide sur la base des observations que chacun réalise sur ses parcelles et s'appuie le cas échéant sur les préconisations issues de bulletins techniques (la traçabilité des observations est nécessaire).***

*" Action du plan Ecophyto piloté par les ministères en charge de l'agriculture, de l'écologie, de la santé et de la recherche, avec l'appui technique et financier de l'Office français de la Biodiversité ".*