



# Vigne

Edition **Charentes**

Bulletin disponible sur [bsv.na.chambagri.fr](https://bsv.na.chambagri.fr) et sur le site de la DRAAF [draaf.nouvelle-aquitaine.agriculture.gouv.fr/Bulletin-de-sante-du-vegetal](https://draaf.nouvelle-aquitaine.agriculture.gouv.fr/Bulletin-de-sante-du-vegetal)

Recevez le Bulletin de votre choix **GRATUITEMENT** en cliquant sur [Formulaire d'abonnement au BSV](#)

Consultez les [événements agro-écologiques](#) près de chez vous !

**N°14**  
**04/07/2023**



#### Animateur filière

Magdalena GIRARD

**Chambre d'agriculture de la Charente-Maritime**

magdalena.girard@cmds.chambagri.fr

#### Directeur de publication

Luc SERVANT

Président de la Chambre Régionale Nouvelle-Aquitaine

Boulevard des Arcades  
87060 LIMOGES Cedex 2  
[accueil@na.chambagri.fr](mailto:accueil@na.chambagri.fr)

#### Supervision

DRAAF

Service Régional de l'Alimentation  
Nouvelle-Aquitaine  
22 Rue des Pénitents Blancs  
87000 LIMOGES

Site de Bordeaux

Reproduction intégrale de ce bulletin autorisée.

Reproduction partielle autorisée

avec la mention « extrait du bulletin de santé du végétal Nouvelle-Aquitaine Vigne / Edition Charentes

N°14 du 04/07/2023 »

## Ce qu'il faut retenir

### Phénologie

- **Stade moyen (Ugni blanc) : 31.8 (pré-fermeture).**

### Mildiou

- **Risque très fort, contaminations en cas de pluie, symptômes présents, repiquages possibles.**

### Black rot

- **Risque toujours fort à très fort.**

### Oïdium

- **Risque en baisse.**
- **Grappes encore sensibles.**
- **Nombreux symptômes au vignoble.**

### Tordeuses

- **Vol de la G2 de Cochylys sur le déclin.**
- **Vol de la G2 d'Eudémis toujours en attente.**

### Cicadelles vertes

- **Poursuite du vol et augmentation des captures la semaine passée.**

### Flavescence dorée

- **T3 entre le 19 juillet et le 23 août.**

Le bulletin de cette semaine est réalisé à partir des données d'observations du réseau de parcelles, complétées par des données « tour de plaine ».

La qualité des données du BSV dépend, en grande partie, de la qualité et de la taille du réseau d'observations du vignoble Charentais. Participez, vous aussi, tout au long de la saison à l'amélioration du réseau d'observations du BSV en multipliant vos signalements (maladies, ravageurs, événements climatiques...) sur le site [Web Alerte Vigne](#) ou l'application "INRAE Vigne".



## Phénologie

Sur 40 parcelles d'Ugni blanc suivies, le stade moyen calculé est de 31.8 (pré-fermeture - BBCH 77). La plupart des grappes ont atteint voire dépassé le stade "pois". Les baies grossissent et commencent à se toucher. Le début du stade "fermeture" s'observe sur les grappes les plus précoces. Une forte coulure est constatée dans certains secteurs.

Les rameaux non rognés atteignent une longueur moyenne de 145 cm, avec un allongement hebdomadaire de 4 cm. Ils portent 19.1 feuilles (avec 0.6 feuille supplémentaire en une semaine). Beaucoup de rameaux ont arrêté leur pousse. Mais les plus vigoureux maintiennent une croissance relativement active. Les données observées sont similaires à celles de 2022 à la même période.



Baie à taille de pois



Fermeture de la grappe



Forte coulure, Asnières la Giraud

## Climatologie

### → De la semaine passée

#### Températures

Les températures moyennes de la semaine passée baissent, avec 20,1°C.

Les moyennes du mois de juin atteignent 21.4°C, contre 19.2°C de moyenne décennale.

#### Pluies

Au cours de la semaine dernière, la moyenne hebdomadaire des précipitations sur l'ensemble du vignoble est de 6 mm. Le zonage montre les résultats suivants : Sud 6 mm ; Littoral 3 mm ; Cœur 8 mm ; Iles 2 mm ; Nord 8 mm ; Est 11 mm et Ouest 5 mm. (Période du 27/06 au 03/07). La quantité maximum de pluie observée hebdomadairement à la maille de 1 km est de 17 mm.

Les pluviométries moyennes du mois de juin atteignent 95 mm (maximum 168 mm pour la station de St Sigismond de Clermont), contre 98 mm de moyenne décennale.

### → Prévisions météo

Du 04/07 au 07/07, l'hypothèse la plus probable annonce des petites pluies avec un cumul inférieur à 2 mm et l'hypothèse la plus pessimiste des pluies régulières avec un cumul de 16,4 mm. Les températures vont passer de 15 à 19°C pour les minimales et de 25 à 31°C pour les maximales.

## Maladies

### → Mildiou

#### Observations

Sur certains secteurs la progression du mildiou sur le feuillage a été très importante la semaine dernière. Ces symptômes font suite aux pluies parfois très abondantes qui ont eu lieu autour du 21/22 juin. De nouvelles taches sont observées, elles sont très sporulantes. Les plus anciennes, qui avaient quant à elles commencé à sécher, resporulent fortement. Le mildiou, qui peut paraître parfois discret sur la face supérieure, est très virulent sur la face inférieure (mosaïque). Il continue également sa progression sur grappes sous forme de rot brun, parfois bien sporulé.

Sur les 51 TNT observés, la fréquence sur feuilles atteint en moyenne 57 % et l'intensité 19 %, sur grappes la fréquence est également de 57 % et l'intensité de 19%. La maladie progresse "tranquillement" sur Arthenac, Saintes, Genté, Givrezac, Salles-d'Angles, Mortagne-sur-Gironde, Segonzac, Berneuil, Saint-Brice, Sigogne, Saint-Preuil, et Vignolles, alors qu'elle se développe fortement sur Saint-Même-les-Carrières, Arces, Bréville, Champagnac, Chateauneuf, Floirac, Graves-Saint-Amant, Juillac-le-Coq, Sainte-Marie-de-Ré, Moulidars et Rouillac (jusqu'à 100 % des grappes touchées à une intensité pouvant atteindre 79 %).

Sur 27 parcelles de références observées, 14 présentent moins de 50 % des ceps touchés par le mildiou, 19 moins de 5 % des grappes touchées. Seulement 2 parcelles sont fortement touchées avec plus de 85 % des grappes contaminées.



**Mildiou sur Merlot, Ste Marie de Ré, rot brun et rot gris, TNT Varaize**  
(Crédits photos J. Poulard – UNIRE, S. Lucas – CIA1779)

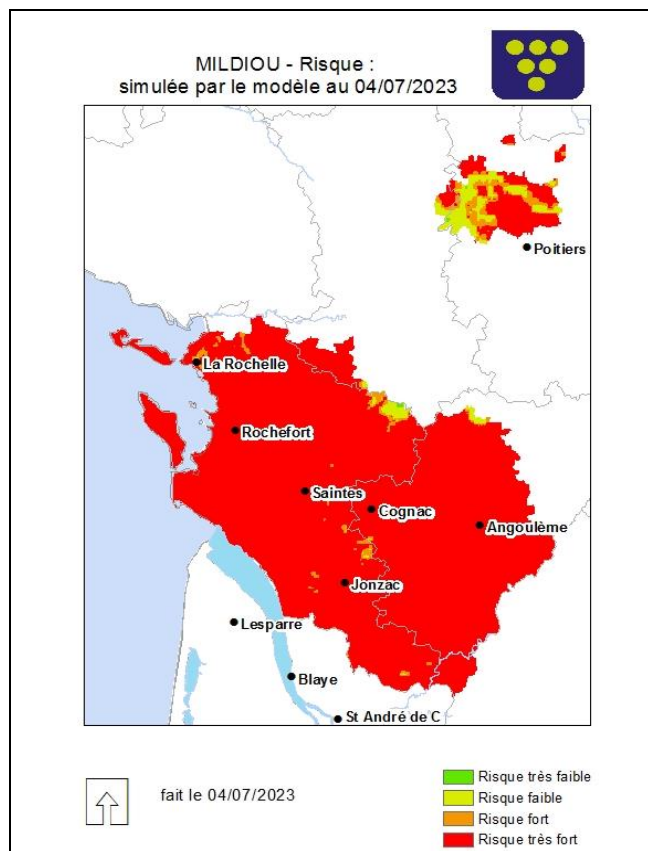
## Modélisation (source IFV)

### Sur la semaine passée

Au cours de la semaine dernière, le niveau de risque potentiel est resté très fort dans le vignoble de Cognac. Des contaminations épidémiques ont été calculées sur l'ensemble du vignoble. L'augmentation du nombre d'organes contaminés a été forte.

### Dans les trois jours à venir

Dans les trois jours à venir, le risque potentiel va rester très fort dans le vignoble. Dans le cas de l'hypothèse la plus probable, le modèle ne calcule pas de nouvelles contaminations. Dans le cas de l'hypothèse la plus pessimiste, des contaminations épidémiques sont calculées avec un nombre d'organes contaminés très fort.



Consultez la fiche « [mildiou](#) » du Guide de l'Observateur

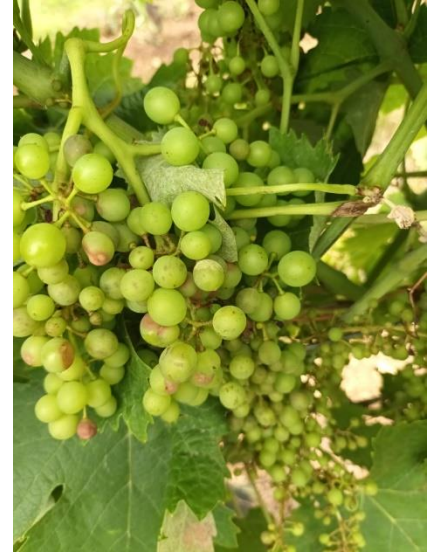
### Evaluation du risque :

**Risque théorique très fort. En présence de symptômes, risque de repiquages. Contaminations épidémiques importantes en cas de pluies significatives.**



**Risque très fort**

## → Black rot



**Black rot sur grappes, TNT Lonzac et Arthenac, black rot, rot brun et oïdium sur la même grappe, TNT Burie**  
(Crédits photos M. Le Diabat - CA16, B. Montigaud - VITIVISTA, L. Caillaud - CIA1779)

### Observations

Dans certains secteurs, de nouveaux symptômes sont apparus sur feuilles et plus généralement sur grappes (avec parfois des attaques importantes). En moyenne sur les TNT, 9.7 % des grappes sont touchées à 1.2 % d'intensité. 32 parcelles présentent moins de 5 % des grappes touchées et sur 20 parcelles les grappes sont indemnes. Quelques témoins non traités voient une apparition de symptômes sur grappes : Bréville, Champagne-Vigny, Floirac, Saint-Preuil, Genté, Graves-Saint-Amant, Préguiillac, Lonzac, Salles-d'Angles et Segonzac. Une augmentation importante des symptômes a été observée sur Juillac-le-Coq et Saint-Mêmes-Carrières.

Sur les parcelles de référence, les symptômes sur grappes ont été observés seulement sur Eraville et Juillac-le-Coq, alors que des symptômes sur feuilles étaient présents sur 12 parcelles depuis le début de la saison. Peu d'évolution a été notée sur les parcelles traitées.

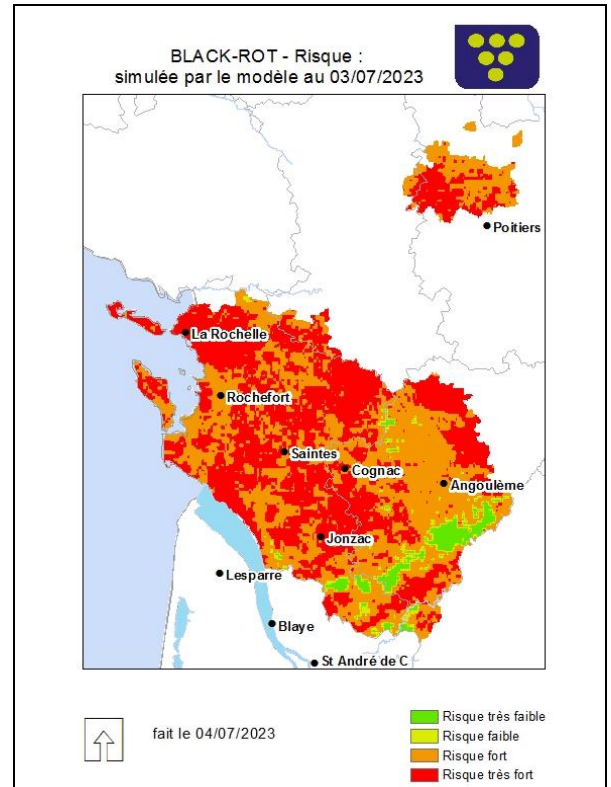
### Modélisation

#### Sur la semaine passée

Au cours de la semaine dernière, le risque potentiel est resté fort à très fort dans le vignoble. Des contaminations épidémiques ont été calculées sur l'ensemble du vignoble. D'après le modèle, l'augmentation hebdomadaire du nombre d'organes contaminés a été faible à modérée.

#### Dans les trois jours à venir

Le risque potentiel va rester fort à très fort. Dans le cas de l'hypothèse la plus probable, le modèle ne calcule pas de nouvelles contaminations. Dans le cas de l'hypothèse la plus pessimiste, des contaminations épidémiques sont calculées avec un nombre d'organes contaminés faible à modéré.



 Consultez la fiche « [black rot](#) » du Guide de l'Observateur

**Evaluation du risque :**

**Niveau de risque stable. Nouvelles contaminations sur toute pluie significative.**



**Risque de contaminations fort à très fort**

## → Oïdium

### Observations

Au vignoble, une progression de l'oïdium est visible sur feuilles et sur grappes. Ces symptômes peuvent aller de quelques baies, ou un foyer, jusqu'à une propagation importante dans les parcelles, même avec une protection soignée.

Sur les témoins non traités 26 sur 51 sont indemnes d'oïdium. Pour les autres, la présence est très aléatoire. De quelques baies à une explosion des symptômes sur les TNT de Birac, Juillac-le-Coq, La Couronne et Sainte-Marie-de-Ré. De tout nouveaux symptômes ont été observés sur Arces, Arthenac, Champagnac, Floirac, Givrezac, Guimps, Lonzac, Préguillac et Saint-Preuil.

La parcelle de référence de Juillac-le-Coq présente toujours des symptômes qui augmentent légèrement sur grappes, tandis que les symptômes progressent plus intensément sur Pouillac.

### Modélisation

#### Sur la semaine passée

Au cours de la semaine dernière, le risque potentiel est resté globalement très faible dans le vignoble. Un risque potentiel fort est toujours présent très localement sur une ligne Archiac-Cognac-Saintes.

Des contaminations épidémiques ont été calculées sur l'ensemble du vignoble. D'après le modèle, l'augmentation hebdomadaire du nombre d'organes contaminés a été faible.

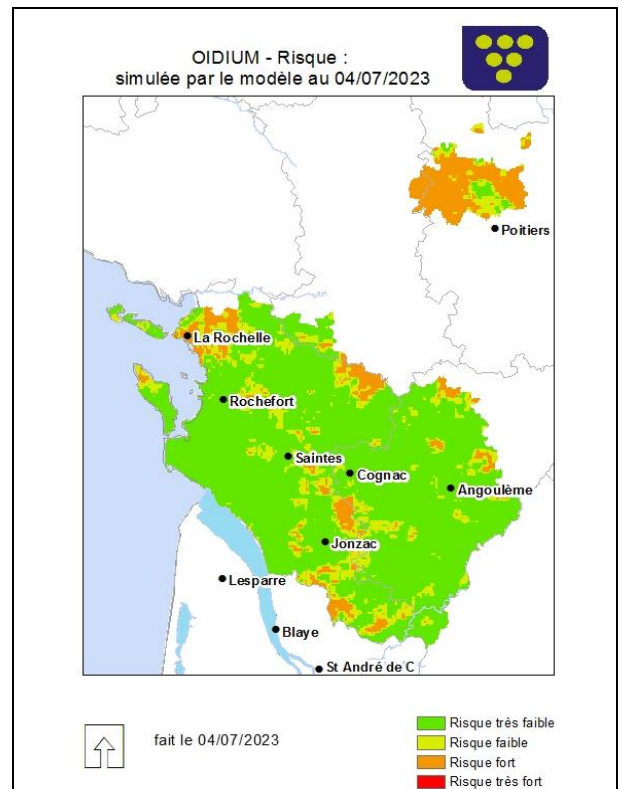
#### Dans les trois jours à venir

Dans les trois jours à venir, le risque potentiel va rester stable dans le vignoble.

Dans le cas de l'hypothèse la plus probable, le modèle ne calcule pas de nouvelles contaminations. Dans le cas de l'hypothèse la plus pessimiste, des contaminations épidémiques sont calculées avec un nombre d'organes contaminés faible.

**Pour rappel, le modèle Potentiel Système ne prend pas en considération les fortes hygrométries. Des contaminations restent donc possibles en particulier si des symptômes sont déjà présents dans les parcelles.**

 Consultez la fiche « [oïdium](#) » du Guide de l'Observateur



**Evaluation du risque :**

**Risque théorique globalement très faible.**

**Mais :**

- **Grappes encore sensibles.**
- **Conditions toujours favorables (humidité).**
- **Présence des symptômes au vignoble.**



**Conditions favorables aux contaminations**



**Méthodes alternatives. Des produits de biocontrôle existent :** Les produits de biocontrôle sont listés dans la dernière note de l'IFV consultable en cliquant sur ce lien : [liste des produits de biocontrôle](#)



### Résistances aux produits de protection des plantes :

Des dérives de sensibilité vis-à-vis de différentes substances actives ont été détectées en laboratoire et en plein champ. Cela ne se traduit pas nécessairement pas une baisse d'efficacité des spécialités, mais il convient d'être particulièrement attentif à l'utilisation de ces molécules.

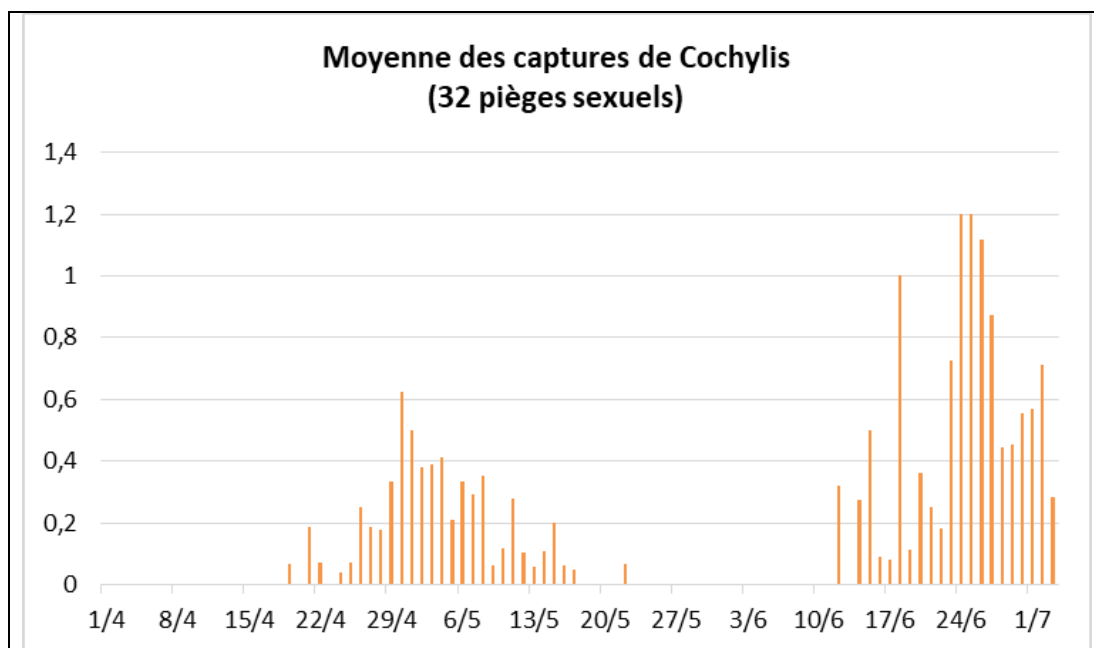
Voir « [Note nationale résistances 2023](#) »

## Ravageurs

### → Tordeuses

#### Observations

Le vol des **Cochylis** est en déclin depuis une semaine. Le pic de vol a été atteint le week-end du 24-25 juillet. Les captures relevées cette semaine ont eu lieu sur les communes de Rouillac en Charente ; Anepont (18 captures), Le Chay, Mortagne-sur-Gironde (17 captures) et St Germain-de-Lusignan (17 captures) pour la Charente-Maritime.



La 2<sup>ème</sup> génération des **Eudémis** n'a pas encore démarré. Quelques captures sur pièges sexuels ont eu lieu à Anepont (4 captures), Authon-Ébéon, Mortagne-sur-Gironde, St Hilaire-de-Villefranche (6 captures) en Charente-Maritime et Sigogne en Charente.

Les seules captures sur pièges alimentaires ont été relevées à Mons (11 captures), en Charente-Maritime.

Consultez la [fiche technique Vers de la grappe](#) qui présente les différents type de piégeage.

#### **Modèle ACTIV (en expérimentation)**

*D'après le modèle, la majorité des larves de G1 est en cours de nymphose.*

*Simulation : la probabilité d'un départ du vol de G2 cette semaine est faible.*

## Observation des pontes

Les pontes de *Cochylis* peuvent être observées actuellement.

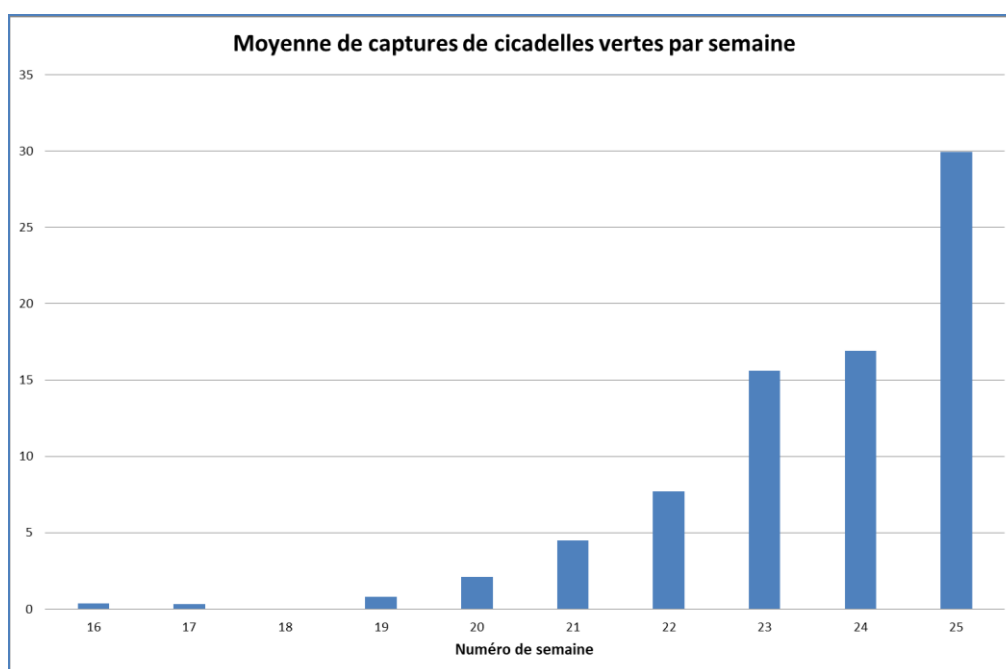
## Seuil indicatif de risque

5 à 10 pontes pour 100 grappes.



**Œufs de tordeuse**  
(Crédit photo X. Burgun - IFV)

## → Cicadelles vertes



## Observations

Le vol des Cicadelles Vertes est toujours en cours.

Au cours de la semaine passée, les captures sur pièges chromatiques ont eu lieu dans les communes de :

- En Charente-Maritime : Arvert (43 captures), Fenioux, Meursac, Mortagne-sur-Gironde (93 captures), Saintes (28 captures), St Germain-de-Lusignan et St Hilaire-du-Bois (10 captures) ;
- En Charente : Baignes-Ste Radegonde (23 captures), Bouteville, Foussignac (25 captures), La Couronne, Péreuil, Rouillac (14 captures), St Aulais-la-Chapelle, St Preuil, Salles d'Angles et Sigogne.

Des larves de Cicadelles Vertes ont été observées dans les communes d'Ambleville, Péreuil et St Aulais-la-Chapelle (7 larves) en Charente ; Arces (8 larves), Berneuil, Floirac (12 larves) et Pouillac en Charente-Maritime.

## Seuil indicatif de risque

100 larves pour 100 feuilles.

## Méthodes alternatives

Les auxiliaires de cultures tels que les chrysopes, punaises, araignées, etc. aident à endiguer les populations de Cicadelles Vertes. La présence de dispositifs végétalisés type haies et l'enherbement sont favorables au développement des auxiliaires.

## → Flavescence dorée

Le troisième traitement contre la Flavescence dorée doit être appliqué, dans les communes concernées, entre le 19 juillet et le 23 août.



**Larve de cicadelle de flavescence dorée**  
(Crédit photo B. Montigaud – VITIVISTA)

## → Erinose

### Éléments de biologie

Les symptômes d'érinose sont dus à des acariens spécifiques, les phytoptes de l'érinose.

Les adultes hivernent sous les écorces, près des bourgeons. Dès le gonflement des bourgeons, les phytoptes piquent les jeunes ébauches foliaires à travers les écailles. Les symptômes s'expriment sur les jeunes tissus qui se développent. Les populations d'acariens se concentrent sur les feuilles de la base des rameaux, ceci d'autant plus que les conditions climatiques sont défavorables à la croissance de la vigne. Les dégâts sont généralement limités. Cependant, une forte attaque peut gêner le développement des jeunes pousses.

### Observations

Des symptômes d'érinose sont toujours bien présents dans de nombreux secteurs du vignoble.

### Lutte prophylactique

Favoriser les populations de Typhlodromes.

 **Consultez la fiche « [érinose](#) » du Guide de l'Observateur**



**Symptômes d'érinose et de mildiou, TNT  
Varaize**  
(Crédit photo S. Lucas – CIA1779)

## Le Mémo de l'Observateur

### A faire :

- **Observations mildiou/black rot/oïdium**
- **Observations phénologie, même si la croissance des rameaux est stoppée**
- **Relevés des pièges sexuels et alimentaires, saisie sur Epicure**
- **Comptage de pontes et perforation.**
- **Relevés des pièges chromatiques cicadelle verte**

Vous retrouverez tous les protocoles et tutoriels des suivis BSV en [cliquant ici](#)



**Les structures partenaires dans la réalisation des observations nécessaires à l'élaboration du Bulletin de santé du végétal Nouvelle-Aquitaine - Vigne / Edition Charentes sont les suivantes :** les Chambres d'Agriculture de la Charente et de la Charente Maritime, la Coopérative Agricole d'Achats en Commun et d'Approvisionnement (Île d'Oléron), la Coopérative Agricole de la Région de Cognac, la Coopérative Agricole Terre Atlantique, le Groupe Coopératif Océalia, la Coopérative Agricole du canton de Matha, la Coopérative des Vignerons de l'Île de Ré, Rémy Martin, Vitivista, le Groupe Isidore, les Ets Fortet-Dufaud, les Ets Soufflet Agriculture, les Ets Landreau et Fils, les Ets Piveteau, les Ets Niort Agricole, les Ets Etourneauud, les Ets Nau, la FDCETA, la FREDON Nouvelle Aquitaine, l'Institut Français de la Vigne et du Vin, la Station Viticole du BNIC et les Établissements d'enseignement agricole de Saintes, Jonzac, Barbezieux et l'Oisellerie.

***Ce bulletin est produit à partir d'observations ponctuelles réalisées sur un réseau de parcelles. S'il donne une tendance de la situation sanitaire régionale, celle-ci ne peut pas être transposée telle quelle à chacune des parcelles. La Chambre Régionale d'Agriculture Nouvelle-Aquitaine dégage donc toute responsabilité quant aux décisions prises par les agriculteurs pour la protection de leurs cultures. Celle-ci se décide sur la base des observations que chacun réalise sur ses parcelles et s'appuie le cas échéant sur les préconisations issues de bulletins techniques (la traçabilité des observations est nécessaire).***

*" Action du plan Ecophyto piloté par les ministères en charge de l'agriculture, de l'écologie, de la santé et de la recherche, avec l'appui technique et financier de l'Office français de la Biodiversité ".*